

# Spis treści

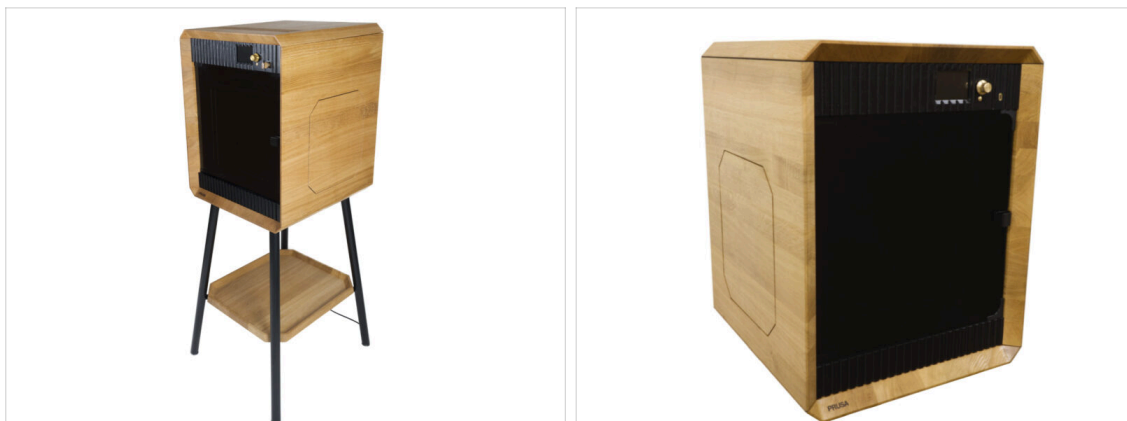
<b>1. Wprowadzenie</b>	3
Krok 1 - Wprowadzenie	4
Krok 2 - Jak poruszać się po podręczniku	5
Krok 3 - Otwórz ilustrację w wysokiej rozdzielczości	5
Krok 4 - Narzędzia dołączone do paczki	6
Krok 5 - Dodatkowe akcesoria	7
Krok 6 - Dodatkowe informacje	7
<b>2. Rozpakowanie drukarki</b>	8
Krok 1 - Prusa Cheatsheet	9
Krok 2 - Otwarcie głównego pudła	9
Krok 3 - Dostęp do drukarki	10
Krok 4 - Wyciągnięcie wypełnienia	10
Krok 5 - Rozpakowanie drukarki	11
Krok 6 - Zawartość pudełka z akcesoriami	11
Krok 7 - Montaż organizerów na narzędzia	12
Krok 8 - Demontaż zaczepów drzwi	12
<b>3. Pierwsze uruchomienie</b>	13
Krok 1 - Aktualizacja Firmware	14
Krok 2 - Włączenie drukarki	14
Krok 3 - Konfiguracja drukarki	15
Krok 4 - Konfiguracja sieci	15
Krok 5 - Kalibracja czujnika drzwi	16
Krok 6 - Podręcznik	16
Krok 7 - Przekaż nam swoją opinię	17
Krok 8 - Prusa Cheatsheet	17
Krok 9 - Baza Wiedzy Prusa	18
Krok 10 - Dołącz do Printables!	18
Krok 11 - Dobra robota!	19



# 1. Wprowadzenie

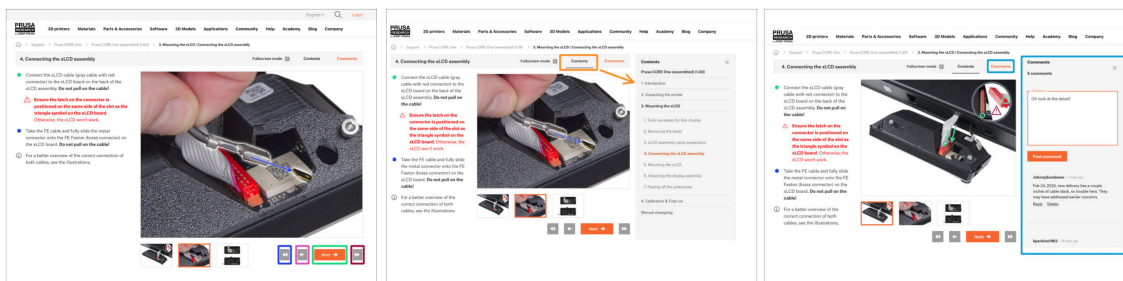


## KROK 1 Wprowadzenie



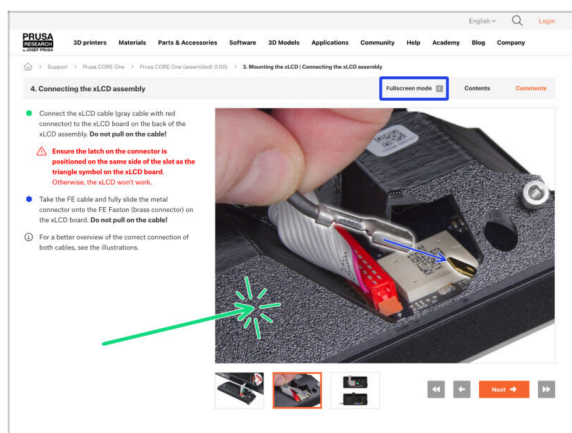
- Witamy w instrukcji rozpakowania i konfiguracji **Prusa Signature Oak**. Zapoznaj się dokładnie z poniższymi informacjami, aby mieć pewność, że drukarka jest gotowa do pierwszego wydruku.
- ⓘ Chociaż drukarka Prusa Signature Oak jest dostarczana w stanie zmontowanym, przed rozpoczęciem drukowania należy wykonać kilka czynności.
- 📌 **Bardzo zalecamy zachowanie wszystkich materiałów opakowaniowych na wypadek, gdyby konieczne było wysłanie drukarki do serwisu.**
- W tym poradniku pokażemy Ci, jak rozpakować obie wersje drukarki PRUSA Signature Oak (z podstawą i bez).

## KROK 2 Jak poruszać się po podręczniku



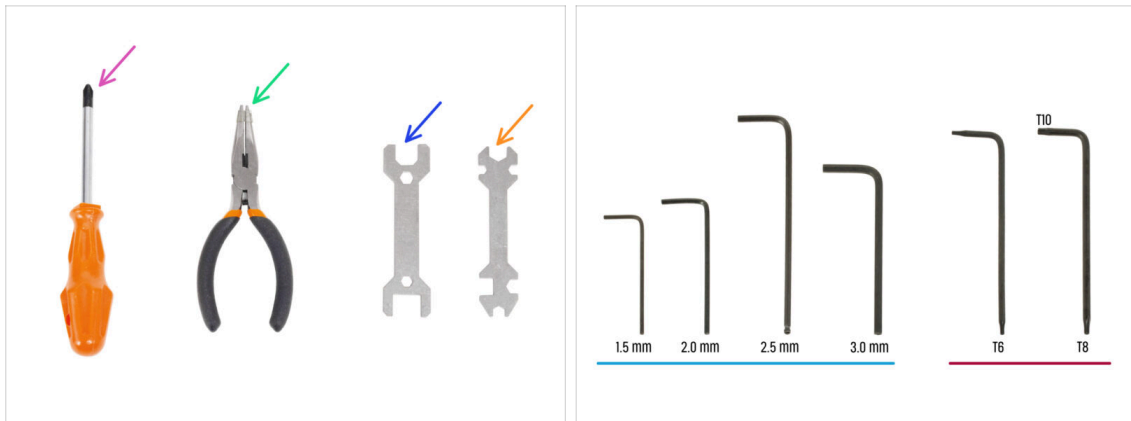
- Użyj graficznych przycisków nawigacyjnych w prawym dolnym rogu lub klawiszy strzałek na klawiaturze:
  - **Przycisk Dalej / Strzałka w prawo** - przejście do następnego obrazu lub do następnego etapu, jeśli jest to ostatnia ilustracja na danym etapie.
  - **Przycisk ze strzałką w lewo/Strzałka w lewo** - przejście do poprzedniego obrazu lub do poprzedniego kroku, jeśli jest to pierwszy obraz na tym etapie.
  - **Przycisk z podwójną strzałką w lewo / Strzałka w górę** - przejście do poprzedniego etapu.
  - **Przycisk z podwójną strzałką w prawo / Strzałka w dół** - przejście do kolejnego etapu.
- Kliknij **Spis treści**, aby rozwinąć pełną listę etapów zawartych w tym przewodniku. Umożliwia to przejście do dowolnego z nich.
- Kliknij **Komentarze**, aby otworzyć dyskusję dot. danego etapu lub zostawić swoją opinię.

## KROK 3 Otwórz ilustrację w wysokiej rozdzielczości



- Podczas przeglądania przewodnika na stronie [help.prusa3d.com](https://help.prusa3d.com), możesz otworzyć oryginalne ilustracje w wysokiej rozdzielczości.
- Po prostu kliknij ilustrację, aby otworzyć ją w wysokiej rozdzielczości, co pozwoli Ci zobaczyć dodatkowe szczegóły.
- Kliknij **Pełny ekran** lub naciśnij klawisz F, aby zmaksymalizować stronę i skupić się całkowicie na instrukcjach.

## KROK 4 Narzędzia dołączone do paczki



● Paczka z Twoją drukarką Prusa Signature Oak zawiera wszystkie narzędzia do obsługi i konserwacji:

- Wkrętak krzyżakowy PH2 (1x)
- Szczypce spiczaste (1x)
- Klucz 13 mm (1x)
- Klucz uniwersalny (1x)
- Zestaw kluczy imbusowych 1,5 mm - 3 mm
- Zestaw kluczy Torx T6 - T10

ⓘ Narzędzia znajdują się w pudełku z akcesoriami.

## KROK 5 Dodatkowe akcesoria



● Zestaw Nozzle service & expansion kit zawiera:

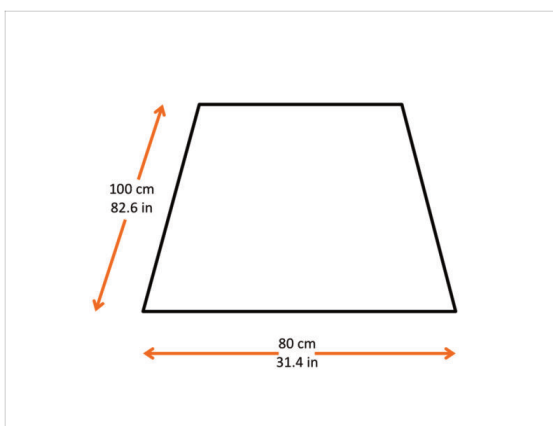
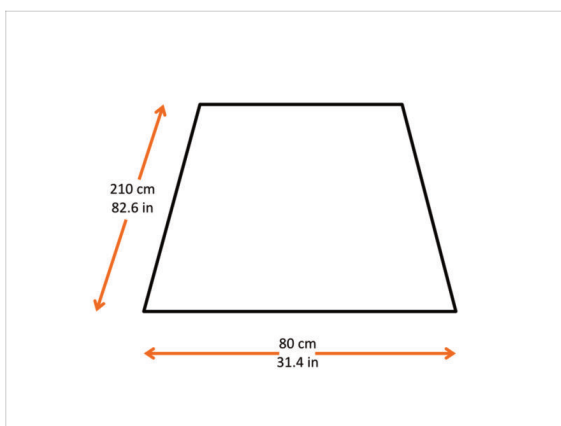
- Klucz imbusowy 4 mm
- Szczotka do dyszy
- Przyrząd do czyszczenia dyszy
- Dysza Prusa Nozzle (4x)



Dodatkowe dysze mają średnice: 0,25 mm, 0,4 mm (dysza hartowana), 0,6 mm i 0,8 mm

ⓘ Zestaw Nozzle service & expansion kit znajduje się w pudełku z akcesoriami.

## KROK 6 Dodatkowe informacje



**⚠ UWAGA: Paczka jest duża i ciężka - obchodź się z nią ostrożnie i nigdy nie próbuj przenieść samodzielnie!**

● Upewnij się, że masz wystarczająco dużo miejsca na przygotowanie drukarki.  
**Czysta przestrzeń jest niezbędna.**

ⓘ Zalecana przestrzeń dla drukarki **z podstawą** to 210 x 80 cm (82,6 x 31,4")

ⓘ Zalecana przestrzeń dla drukarki **bez podstawy** to 100 x 80 cm (39,2 x 31,4")

## 2. Rozpakowanie drukarki



## KROK 1 Prusa Cheatsheet

- Our cheatsheet will help you every time you are not sure if you are using the correct tool type or size. Place the fastener on the corresponding print to compare its type and size.
- 📌 You can download the cheatsheet on [prusa.io/col-cheatsheet](https://prusa.io/col-cheatsheet).
- Print the cheatsheet at a 1:1 scale. Or **check the other side of the welcome letter** you received with your CORE One L.
- ⓘ This guide does not involve screws or nuts. However, the cheatsheet will be useful for future maintenance.

## KROK 2 Otwarcie głównego pudła



- ⓘ Rozpakowywanie wersji bez podstawy przebiega bardzo podobnie. Postępuj zgodnie z tymi wskazówkami dla obu wersji drukarki.
- ⚠ **UWAGA: Pudło jest ciężkie i ma duże wymiary. Nigdy nie przenoś pudła samodzielnie! Obchodź się z nim ostrożnie!**
- Wypełnienia kartonowe i piankowe mogą się różnić.
- ⓘ Przetnij pasy zabezpieczające.
- Podnieś pokrywę pudełka.
- Upewnij się, że wokół pudła, w pobliżu nóżek, jest wystarczająco dużo wolnego miejsca. Drukarka zostanie z niego później wyjęta i ustawiona właśnie tam.

### KROK 3 Dostęp do drukarki



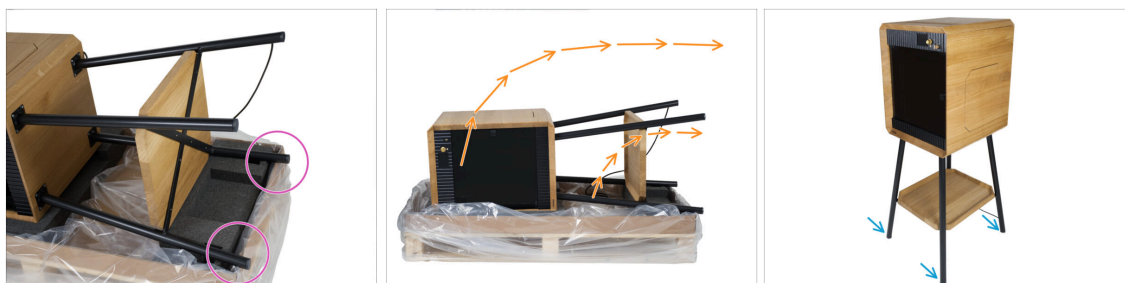
- Wyciągnij środkową część pudełka.
- ⓘ Folia nie jest sklejana taśmą i można ją łatwo ściągnąć. Nie potrzebujesz nożyczek ani żadnych ostrych narzędzi.
- Ściągnij folię z każdej strony.
- Wyjmij dwie wkładki z grafiką.
- Wyjmij zestaw do pielęgnacji i naprawy drewna.

### KROK 4 Wyciągnięcie wypełnienia



- Wyciągnij dolne wypełnienie piankowe.
- Wyjmij pudełko z akcesoriami.
- Wyjmij z góry pudełko zawierające pamięć USB, dokumentację oraz wszystkie trzy płyty stołu.
- ⓘ Dokumentacja tej drukarki zawiera: List powitalny, album, podręcznik oraz instrukcja regularnej konserwacji.
- Wyciągnij górne wypełnienie piankowe.

## KROK 5 Rozpakowanie drukarki



- ◆ Podnieś nóżki z piankowej wkładki i przesunь drukarkę tak, żeby wystawały poza bok pudełka.
- ◆ Ostrożnie podnieś górną część drukarki. **Upewnij się, że nóżki drukarki dotykają podłogi.** Przechylaj drukarkę, aż stanie samodzielnie.
- ◆ Upewnij się, że drukarka stoi na równej powierzchni.
- ◆ Końcówki nóżek są regulowane. Aby zmienić wysokość, po prostu przekręć końcówkę.

## KROK 6 Zawartość pudełka z akcesoriami



- ◆ W zestawie akcesoriów znajdziesz:
  - ◆ Woreczek z narzędziami
  - ◆ Pakiet "Nozzle Service & Expansion Kit" - zestaw serwisowy dyszy i rozszerzenia
  - ◆ Pakiet "Side Door Organizer Inserts" - wkłady organizatorów do bocznych pokryw
  - ◆ Pudełko z Prusamentem (3x)
  - ◆ Akcelerometr

## KROK 7 Montaż organizerów na narzędzia



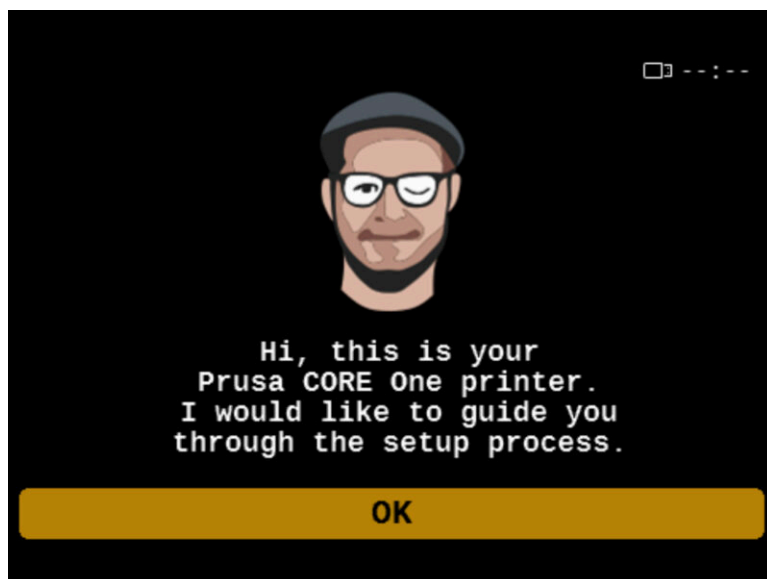
- Delikatnie naciśnij boczne drzwiczki, żeby je otworzyć.
- Wsuń dodatkowe płyty stołu w dwa rowki w bocznym panelu drzwi.
- Umieść narzędzia i akcesoria w każdym organizerze, jak na ilustracji.
  - Zespół hotendu (nie wchodzi w skład zestawu z drukarką) oraz szczytce spiczaste, klucze imbusowe i dysze.
  - Śrubokręt krzyżakowy, klucz 13 mm oraz klucz uniwersalny.
  - Szczotka do dyszy.
- ⓘ Dla większej przejrzystości pokazujemy narzędzia umieszczone w organizerach poza drukarką.

## KROK 8 Demontaż zaczepów drzwi

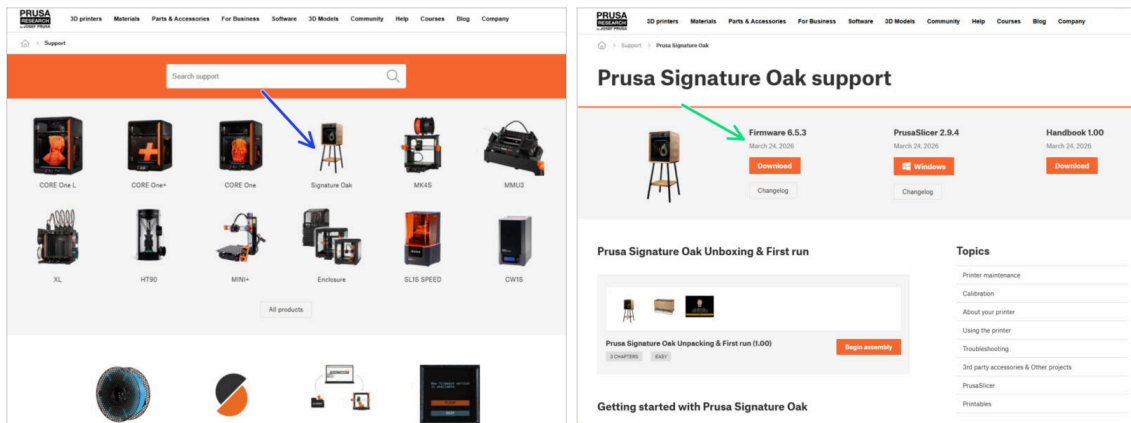


- Drzwi są zabezpieczone dwoma wydrukowanymi zaczepami. Przed otwarciem drzwi należy je zdjąć.

### 3. Pierwsze uruchomienie



## KROK 1 Aktualizacja Firmware



- ❗ Wszystkie drukarki wysyłamy z najnowszym firmware. Zalecamy jednak sprawdzenie i ewentualną aktualizację.
- 📍 Odwiedź stronę [help.prusa3d.com](http://help.prusa3d.com)
- 📍 Przejdź na stronę Prusa Signature Oak.
- 📍 Zapisz plik firmware (.bbf) w pamięci USB-C.
- ❗ Wskazówka: Żeby przejść na stronę główną Prusa Signature Oak, możesz użyć tego URL: [prusa.io/signature-oak](http://prusa.io/signature-oak)

## KROK 2 Włączenie drukarki



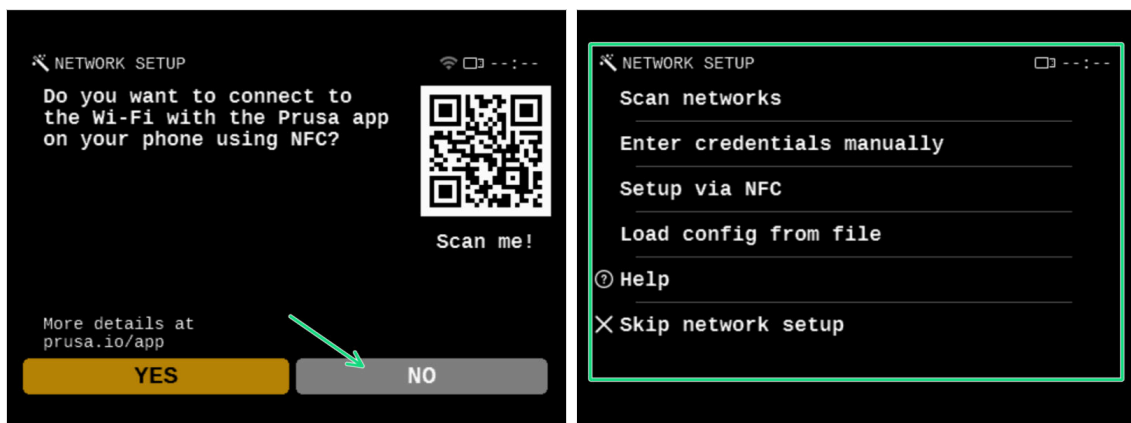
- 📍 Podłącz do drukarki pamięć USB z zestawu.
- ❗ Dołączona pamięć USB zawiera plik z najnowszym firmware.
- 📍 Z tyłu drukarki podłącz przewód zasilający, a następnie podłącz go do gniazdka.
- 📍 Włącz drukarkę za pomocą przełącznika znajdującego się z tyłu.
- ❗ Drukarka automatycznie sprawdzi czy w pamięci USB znajduje się nowa wersja firmware.
- 📍 Jeśli pojawi się ekran "New firmware available" [Dostępna jest nowa wersja firmware], naciśnij **FLASH** przy pomocy pokrętki, aby zaktualizować oprogramowanie do najnowszej wersji.
- 📍 Jeśli taki komunikat nie zostanie wyświetlony, oznacza to, że w drukarce jest już zainstalowana najnowsza wersja. Przejdź do następnego kroku.

## KROK 3 Konfiguracja drukarki



- ◆ Po włączeniu drukarki wybierz język. Użyj pokrętła sterującego lub ekranu dotykowego.
- ◆ Po wybraniu języka drukarka wyświetli ekran powitalny. Naciśnij **OK**, aby kontynuować proces konfiguracji.
- ◆ Na następnym ekranie pojawi się prośba o wybranie modelu drukarki i innych ustawień. Wszystkie te opcje są fabrycznie skonfigurowane. Kliknij **Gotowe**, aby kontynuować.
- ⓘ Drukarka została skonfigurowana i dokładnie przetestowana w naszej siedzibie. Po wybraniu opcji **Gotowe** drukarka zapyta Cię tylko, czy chcesz skonfigurować sieć i czujnik drzwi.

## KROK 4 Konfiguracja sieci



- ◆ Na ekranie konfiguracji sieci pojawi się prośba o połączenie z siecią Wi-Fi z użyciem oficjalnej aplikacji mobilnej Prusa.
- ⓘ Więcej o aplikacji przeczytasz tutaj: [prusa.io/app](https://prusa.io/app).
- ◆ Jeśli wybierzesz **Nie**, drukarka wyświetli alternatywne sposoby połączenia z siecią Wi-Fi. Ten krok jest opcjonalny i możesz to zrobić później.
- ⓘ Możesz pominąć ten etap i skonfigurować połączenie sieciowe później.

## KROK 5 Kalibracja czujnika drzwi



- Drukarka wyświetli komunikat z prośbą o włączenie opcjonalnego zabezpieczenia - czujnika drzwi.
- ⓘ Zalecamy jej włączenie. Możesz ją później wyłączyć lub włączyć w dowolnym momencie.
  - Po wybraniu opcji TAK postępuj zgodnie z instrukcjami wyświetlanymi na ekranie, aby upewnić się, że czujnik drzwi został skalibrowany.
  - Jeśli wybierzesz "NIE", pojawi się ekran ostrzegawczy z informacją o ryzyku związanym z wyłączeniem czujnika drzwi.

## KROK 6 Podręcznik



- Zapoznaj się z **Podręcznikiem druku 3D** dedykowanym dla Twojej drukarki i postępuj zgodnie z instrukcjami, aby skonfigurować ją i przygotować do pierwszego wydruku.
- 📌 Najnowsza wersja jest zawsze dostępna na [prusa.io/signature-oak](https://prusa.io/signature-oak).
- ⚠️ **Przeczytaj rozdziały Wyłączenie odpowiedzialności i Instrukcje bezpieczeństwa.**


## KROK 7 Przekaż nam swoją opinię



- ◆ Wiemy, że nie możesz się doczekać rozpoczęcia drukowania, ale będziemy wdzięczni, jeśli poświęcisz 3-4 minuty na **podzielenie się swoimi przemyśleniami** na temat tej instrukcji: jak zroszumiąta była, jak łatwo było ją wykonywać i jakie masz pomysły na jej ulepszenie.
- ⓘ Ta opinia różni się nieco od zwykłych komentarzy, które możesz zostawić w poszczególnych krokach.
- ◆ **Podziel się opinią tutaj.**
- ◆ Dziękujemy za pomoc w ulepszaniu naszych instrukcji!

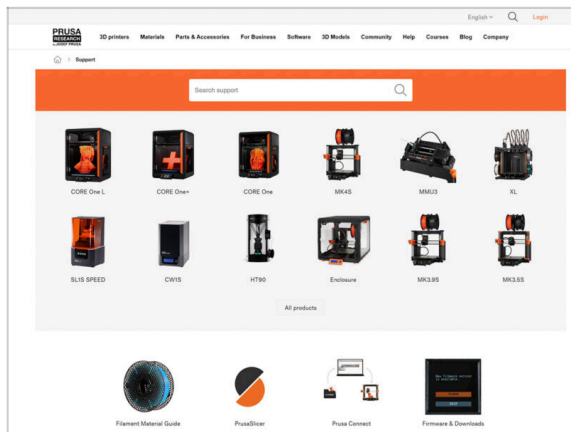
## KROK 8 Prusa Cheatsheet



 Cheatsheet możesz pobrać ze strony [prusa.io/col-cheatsheet](https://prusa.io/col-cheatsheet).

- ◆ Nasz arkusz Cheatsheet (ściągowka) pomoże Ci za każdym razem, gdy nie będziesz mieć pewności, czy używasz elementu odpowiedniego typu lub rozmiaru. Umieść element złączny na odpowiednim nadruku, aby porównać jego typ i rozmiar.
- ◆ Wydrukuj ściągowkę w skali 1:1.
- ⓘ Ta instrukcja nie obejmuje pracy ze śrubami ani nakrętkami, ale opcja ta może okazać się przydatna podczas przyszłej konserwacji.

## KROK 9 Baza Wiedzy Prusa

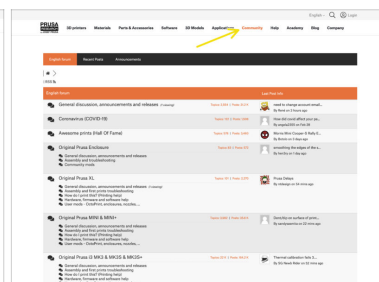
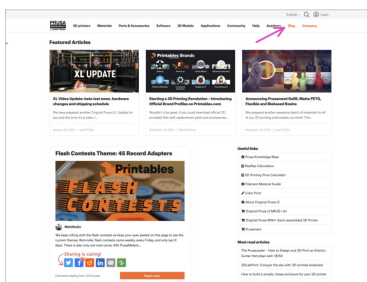
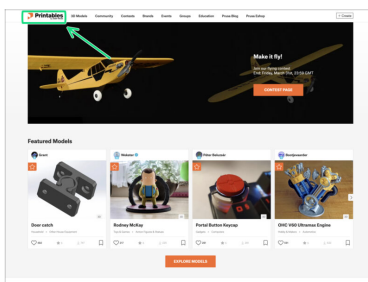


Jeśli masz jakiegokolwiek problemy, nie zapominaj, że możesz poszukać rozwiązania w naszej Bazie Wiedzy pod adresem [help.prusa3d.com](http://help.prusa3d.com)



Codziennie dodajemy nowe tematy!

## KROK 10 Dołącz do Printables!



- Nie zapomnij dołączyć do największej społeczności użytkowników urządzeń marki Prusa! Znajdziesz tam najnowsze modele w formie plików STL i gotowe pliki G-code dla Twojej drukarki. Zarejestruj się na **Printables.com**
- Szukasz inspiracji dla nowego projektu? Przejrzyj nasz blog i cotygodniowe aktualizacje.
- Jeśli potrzebujesz pomocy przy montażu, sprawdź nasze forum, prowadzone przez rewelacyjną społeczność :-)
- Do wszystkich usług firmy Prusa wystarczy jedno konto.

## KROK 11 Dobra robota!



- ◆ Gratulacje! Konfiguracja Twojej drukarki Prusa Signature Oak została zakończona.
- ◆ Udanego drukowania!









