

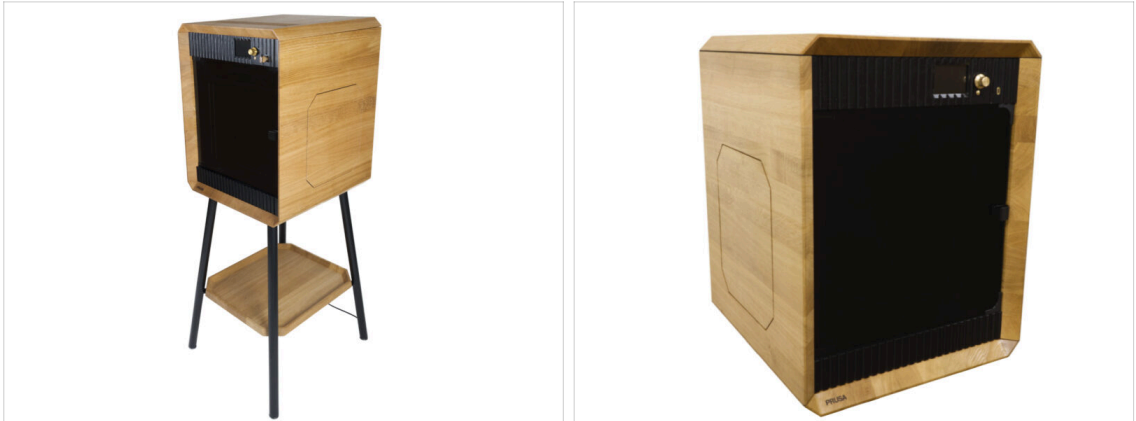
Indice

1. Introduzione	3
Passo 1 - Introduzione	4
Passo 2 - Come sfogliare il manuale	5
Passo 3 - Visualizza immagini ad alta risoluzione	5
Passo 4 - Strumenti inclusi nella confezione	6
Passo 5 - Accessori aggiuntivi	7
Passo 6 - Informazioni aggiuntive	8
2. Disimballare la stampante	9
Passo 1 - Prusa Cheatsheet	10
Passo 2 - Aprire la scatola principale	10
Passo 3 - Accedere alla stampante	11
Passo 4 - Rimuovere l'imbottitura	11
Passo 5 - Come estrarre la stampante dalla confezione	12
Passo 6 - Contenuto della confezione degli accessori	12
Passo 7 - Come montare i portautensili	13
Passo 8 - Rimuovere le linguette dello sportello	13
3. Primo Avvio	14
Passo 1 - Aggiornamento firmware	15
Passo 2 - Accendere la stampante	15
Passo 3 - Configurazione della stampante	16
Passo 4 - Configurazione della rete	16
Passo 5 - Calibrazione del sensore dello sportello	17
Passo 6 - Manuale	17
Passo 7 - Facci sapere cosa ne pensi	18
Passo 8 - Prusa Cheatsheet	18
Passo 9 - Nozioni di Base Prusa	19
Passo 10 - Unisciti a Printables!	19
Passo 11 - Ben fatto!	20

1. Introduzione

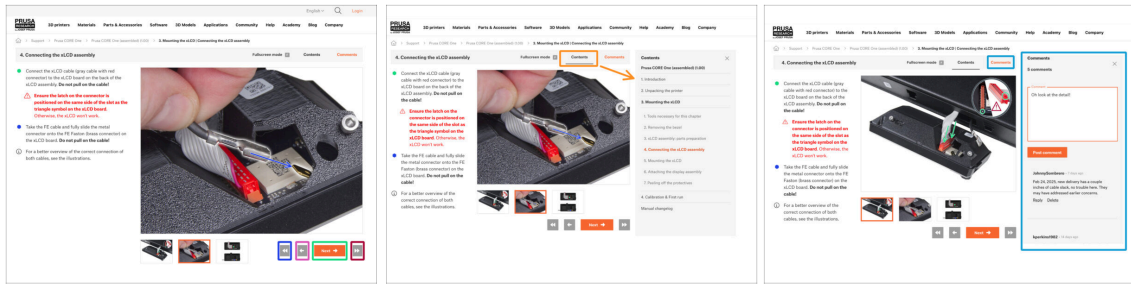


PASSO 1 Introduzione



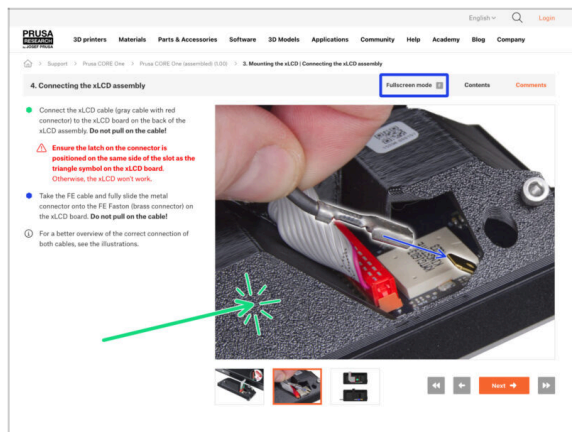
- Ciao, benvenuto alla guida per disimballare e configurare la tua **Prusa Signature Oak**. Segui questi passaggi per assicurarti che la tua stampante sia pronta per la prima stampa.
- ⓘ Anche se la Prusa Signature Oak viene fornita preassemblata, ci sono alcuni passaggi da fare prima di poter iniziare a stampare.
- 📌 **Consigliamo vivamente di conservare tutto il materiale di imballaggio nel caso in cui si decida di inviare la stampante in assistenza.**
- Questa guida ti mostrerà il processo di disimballaggio di entrambe le versioni della stampante PRUSA Signature Oak (con e senza gambe).

PASSO 2 Come sfogliare il manuale



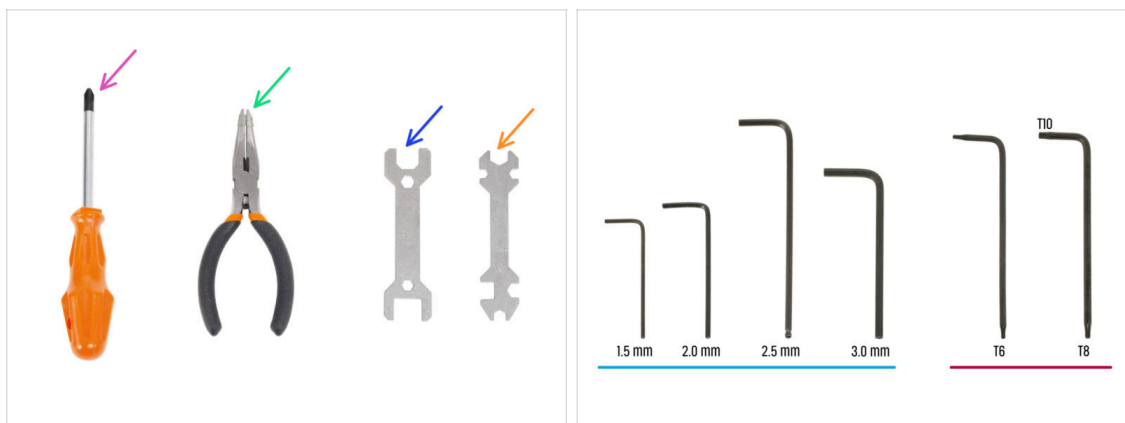
- Usa i pulsanti grafici di navigazione nell'angolo in basso a destra o i tasti freccia della tastiera:
 - **Pulsante successivo / Tasto freccia destra** - Passa all'immagine successiva o alla fase successiva se si tratta dell'ultima immagine della fase.
 - **Pulsante freccia sinistra / Tasto freccia sinistra** - Passa all'immagine precedente o alla fase precedente se si tratta della prima immagine della fase.
 - **Pulsante Play indietro / Tasto freccia su** - Vai al passo precedente.
 - **Pulsante Play Avanti / Tasto freccia giù** - Vai al passo successivo.
 - Clicca su **Contenuti** per espandere l'elenco completo dei passi di questa guida. Questo ti permette di saltare a qualsiasi passo.
 - Clicca su **Commenti** per aprire la discussione su un passo specifico e lasciare il tuo feedback.

PASSO 3 Visualizza immagini ad alta risoluzione



- Quando sfogli la guida su help.prusa3d.com, è possibile visualizzare le immagini originali in alta risoluzione per una maggiore chiarezza.
- Clicca sull'immagine per vederla in alta risoluzione e avere una visione più dettagliata.
- Clicca su **Modalità a schermo intero** o premi il tasto F per ingrandire lo schermo e concentrarti completamente sulle istruzioni.

PASSO 4 Strumenti inclusi nella confezione



● La confezione della tua Prusa Signature Oak include tutti gli strumenti per il funzionamento e la manutenzione della stampante:

- Cacciavite Phillips (PH2) (1x)
- Pinza a becchi lunghi (1x)
- Chiave da 13 mm (1x)
- Chiave universale (1x)
- Set di chiavi a brugola da 1,5 mm - 3,0 mm
- Set di chiavi Torx T6 - T10

ⓘ Gli strumenti sono contenuti nella scatola degli accessori.

PASSO 5 Accessori aggiuntivi



● La busta del kit di manutenzione ed espansione degli ugelli contiene:

● Chiave di accesso esagonale da 4 mm

● Spazzola per ugello

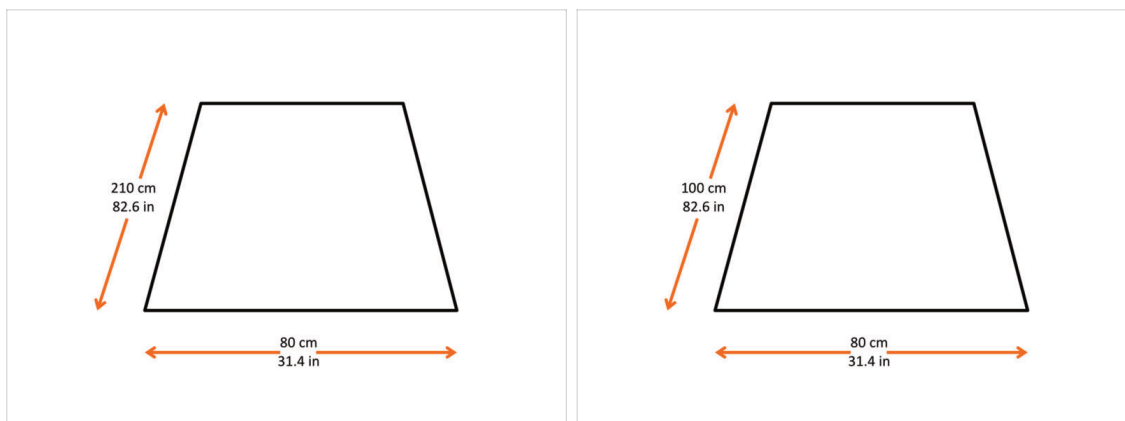
● Strumento per la pulizia degli ugelli

● Ugelli Prusa (4x)

📌 I diametri degli ugelli disponibili sono: 0,25 mm, 0,4 mm (ugello temprato), 0,6 mm e 0,8 mm

ⓘ Il kit di manutenzione ed espansione degli ugelli è contenuto nella confezione degli accessori.

PASSO 6 Informazioni aggiuntive



⚠ ATTENZIONE: la confezione è ingombrante e pesante: maneggiala con cura e non cercare mai di spostarla da solo!

● Assicurati di avere abbastanza spazio per sistemare la stampante. **Uno spazio pulito è fondamentale.**

① Si consiglia un minimo di 210 x 80 centimetri (82,6 x 31,4 pollici) per la **stampante con gambe.**

① Si consiglia un minimo di 100 x 80 centimetri (39,4 x 31,4 pollici) per la **stampante senza gambe.**

2. Disimballare la stampante



PASSO 1 Prusa Cheatsheet

- Our cheatsheet will help you every time you are not sure if you are using the correct tool type or size. Place the fastener on the corresponding print to compare its type and size.
- 📌 You can download the cheatsheet on prusa.io/col-cheatsheet.
- Print the cheatsheet at a 1:1 scale. Or **check the other side of the welcome letter** you received with your CORE One L.
- ⓘ This guide does not involve screws or nuts. However, the cheatsheet will be useful for future maintenance.

PASSO 2 Aprire la scatola principale



- ⓘ Il procedimento di disimballaggio per la versione senza piedini è molto simile. Segui questa guida per entrambe le versioni della stampante.
- ⚠ **ATTENZIONE: Il pacco è ingombrante e pesante. Non spostare mai la scatola da solo! Maneggiala con cura!**
 - Le confezioni e gli inserti in schiuma potrebbero essere leggermente diversi rispetto alla foto.
- ⓘ Taglia le cinghie di sicurezza per il trasporto.
- Solleva il coperchio della scatola.
- Assicurati che ci sia spazio libero a sufficienza sul lato esterno della scatola, vicino ai piedini. La stampante verrà poi posizionata lì direttamente dalla scatola.

PASSO 3 Accedere alla stampante



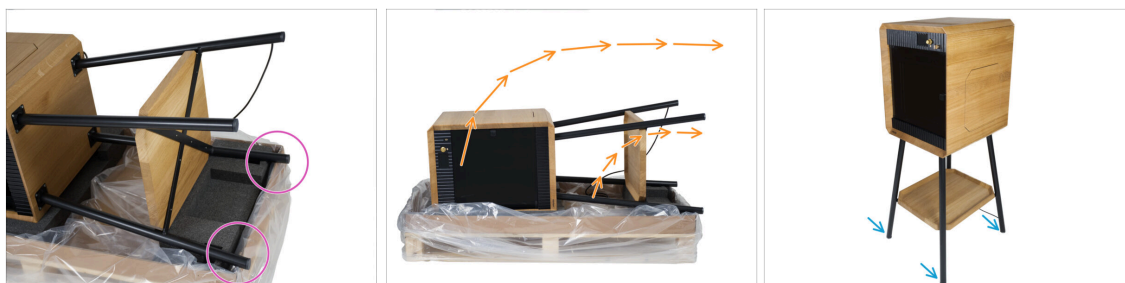
- Rimuovi la parte centrale della scatola.
- ⓘ La pellicola di plastica non è fissata con nastro adesivo e si apre facilmente. Non servono forbici né altri strumenti affilati.
- Tira verso il basso la pellicola di plastica su tutti i lati.
- Rimuovi i due inserti grafici.
- Estrai il kit per la cura e la riparazione del legno.

PASSO 4 Rimuovere l'imbottitura



- Togli l'imbottitura in schiuma dal fondo.
- Prendi la scatola con gli accessori.
- Togli dalla parte superiore la scatola contenente la chiavetta USB, la documentazione e tutte e tre le piastre di stampa.
- ⓘ La documentazione di questa stampante include: Lettera di benvenuto, artbook, manuale d'uso e guida alla pulizia periodica.
- Rimuovi l'imbottitura in schiuma superiore.

PASSO 5 Come estrarre la stampante dalla confezione



- ◆ Solleva le gambe dall'involucro in schiuma e sposta la stampante in modo che le gambe sporgano dal lato della scatola.
- ◆ Solleva con cautela la parte superiore della stampante. **Assicurati che i piedini della stampante tocchino il pavimento.** Continua a inclinare la stampante finché non rimane in piedi da sola.
- ◆ Assicurati che la stampante sia su una superficie piana.
- ◆ I piedini nella parte inferiore sono regolabili. Ruota la parte inferiore del piedino per regolarne l'altezza.

PASSO 6 Contenuto della confezione degli accessori



- ◆ La confezione degli accessori contiene:
 - ◆ Borsa degli attrezzi
 - ◆ Kit di manutenzione e espansione degli ugelli
 - ◆ Inserto portaoggetti per sportello laterale
 - ◆ Scatola Prusament (3x)
 - ◆ Accelerometro

PASSO 7 Come montare i portautensili



- Premi delicatamente lo sportello laterale verso l'interno per aprirlo.
 - Inserisci le piastre di stampa aggiuntive nelle due scanalature presenti sul pannello laterale dello sportello.
 - Inserisci gli strumenti e gli accessori in ciascun portautensili come mostrato nella foto.
 - Gruppo hotend (non incluso con la stampante), pinze a becchi lunghi, chiavi a brugola e ugelli.
 - Cacciavite a stella, chiave inglese da 13 mm e chiave universale.
 - Spazzola per ugelli.
- i** Per maggiore chiarezza, mostriamo gli strumenti inseriti negli organizer fuori dalla stampante.

PASSO 8 Rimuovere le linguette dello sportello

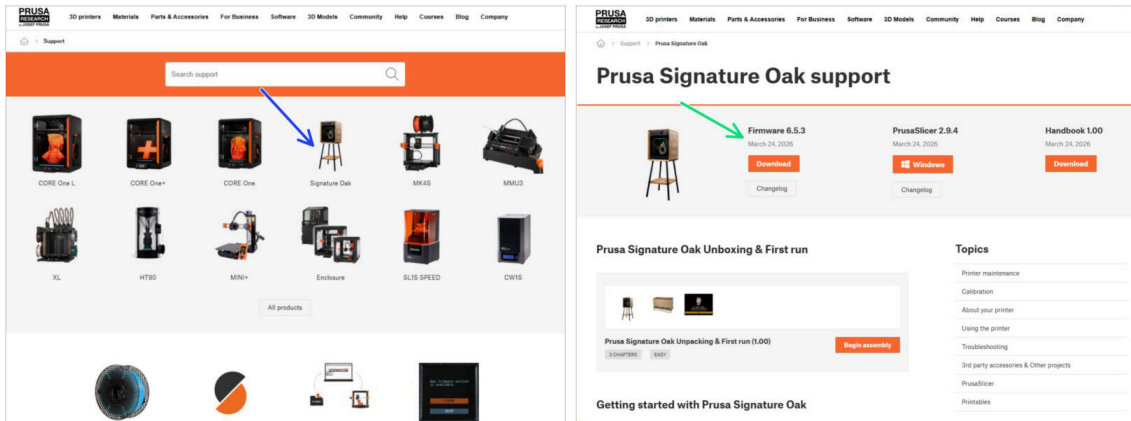


- Gli sportelli sono fissati con due linguette stampate. Rimuovile prima di aprire lo sportello.

3. Primo Avvio



PASSO 1 Aggiornamento firmware



- ❗ Tutte le stampanti vengono fornite con l'ultima versione del firmware. Tuttavia, ti consigliamo di controllare la versione del firmware ed eventualmente aggiornarla.
- 📍 Visita la pagina help.prusa3d.com.
- 📍 Vai alla pagina Prusa Signature Oak.
- 📍 Salva il file del firmware (.bbf) sull'unità USB-C.
- ❗ Consiglio da esperto: per accedere alla pagina iniziale di Prusa Signature Oak, puoi usare l'URL: prusa.io/signature-oak

PASSO 2 Accendere la stampante



- 📍 Inserisci nella stampante la chiavetta USB inclusa nel kit.
- ❗ La chiavetta USB inclusa contiene il file del firmware più recente.
- 📍 Sul retro della stampante, collega il cavo di alimentazione e inserisci la spina in una presa a muro.
- 📍 Accendi la stampante (simbolo "I") usando l'interruttore sul retro.
- ❗ A questo punto la stampante rileverà se sulla chiavetta USB è disponibile un nuovo file del firmware.
- 📍 Se appare la schermata "Nuovo firmware disponibile", seleziona **FLASH** premendo la manopola per aggiornare al firmware più recente.
- 📍 Se non appare alcun messaggio di questo tipo, la stampante sta già utilizzando il firmware più recente. Procedi al passo successivo.

PASSO 3 Configurazione della stampante



- ◆ Una volta accesa la stampante, seleziona la tua lingua. Usa la manopola di controllo o il touchscreen per impostare la tua preferenza.
- ◆ Dopo aver selezionato la lingua, la stampante visualizzerà la schermata di benvenuto. Premi **OK** per continuare il processo di configurazione.
- ◆ Nella schermata successiva ti verrà chiesto di selezionare il modello della stampante e altre impostazioni. Tutte queste impostazioni sono già preconfigurate di fabbrica.

Clicca su **Fatto** per continuare.
- i La stampante è stata configurata e testata accuratamente nel nostro stabilimento. Una volta selezionato **Fatto**, la stampante ti chiederà solo se vuoi configurare la rete e il sensore dello sportello.

PASSO 4 Configurazione della rete



- ◆ La schermata di configurazione della rete ti chiederà di connetterti a una rete Wi-Fi utilizzando l'app mobile ufficiale di Prusa.
 - i Per saperne di più prusa.io/app.
- ◆ Se selezioni **No**, la stampante mostrerà modi alternativi per connettersi al Wi-Fi. Questo passaggio è facoltativo e può essere eseguito in un secondo momento.
- i Puoi saltare questa schermata e impostare la connessione di rete in un secondo momento.

PASSO 5 Calibrazione del sensore dello sportello



- La stampante ti chiederà di attivare la funzione di sicurezza opzionale del sensore dello sportello.
- ⓘ Ti consigliamo di abilitare questa funzione. Tuttavia, è facoltativa e puoi attivarla o disattivarla in qualsiasi momento.
 - Quando selezioni SÌ, segui le istruzioni sullo schermo per assicurarti che il sensore dello sportello sia calibrato.
 - Se selezioni NO, compare una schermata di avviso che ti informa dei rischi legati alla disattivazione della funzione di sicurezza del sensore dello sportello.

PASSO 6 Manuale



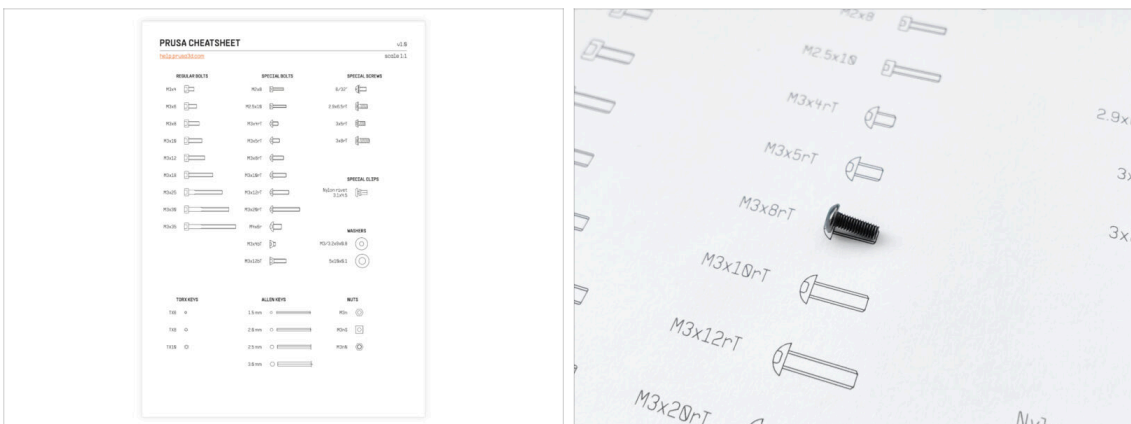
- Leggi il **Manuale di Stampa 3D** dedicato alla tua stampante e segui le istruzioni per configurare la stampante e prepararla per la tua prima stampa.
- 📌 L'ultima versione è sempre disponibile su prusa.io/core-one-plus.
- ⚠️ **Leggi i capitoli Disclaimer e Istruzioni di sicurezza.**

PASSO 7 Facci sapere cosa ne pensi



- Sappiamo che non vedi l'ora di iniziare a stampare, ma ti saremmo davvero grati se potessi dedicare 3-4 minuti a dirci **cosa ne pensi** di questo manuale: quanto ti è sembrato chiaro, quanto è stato facile da seguire e se hai qualche suggerimento per migliorarlo.
- i Questo feedback è un po' diverso dai soliti commenti che puoi lasciare sui singoli passi.
- Condividi il tuo feedback qui.**
- Grazie per averci aiutato a rendere i nostri manuali ancora migliori!

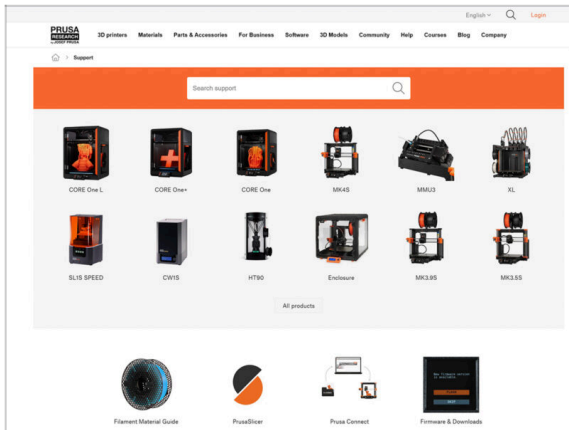
PASSO 8 Prusa Cheatsheet



Puoi scaricare il foglio riassuntivo su prusa.io/col-cheatsheet.

- Il nostro cheatsheet ti aiuterà ogni volta che non sei sicuro dell'utilizzo del tipo o della dimensione corretta dello strumento. Posiziona il dispositivo di fissaggio sulla stampa corrispondente per confrontare il tipo e la dimensione.
- Stampa la scheda riassuntiva in scala 1:1.
- i Questa guida non prevede l'uso di viti o dadi. Comunque, il foglio riassuntivo ti tornerà utile per la manutenzione futura.

PASSO 9 Nozioni di Base Prusa

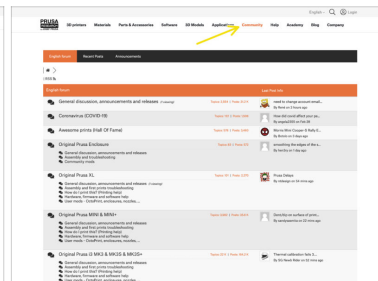
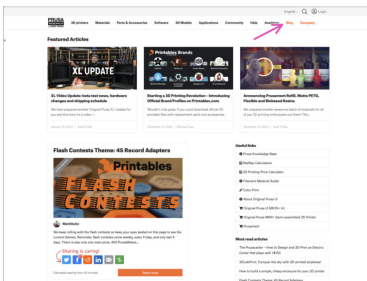
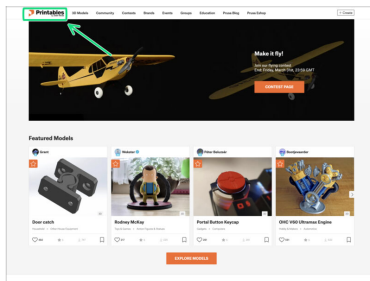



Se dovessi incontrare qualsiasi problema, ricorda che puoi sempre consultare la nostra sezione Nozioni base all'indirizzo help.prusa3d.com





Aggiungiamo nuovi argomenti ogni giorno!


PASSO 10 Unisciti a Printables!



- 

Non dimenticare di unirti alla più grande community Prusa! Scarica gli ultimi modelli in formato STL o G-code su misura per la tua stampante. Registrati su [Printables.com](https://www.prusa3d.com/printables)
- 

Cerchi ispirazione per nuovi progetti? Controlla il nostro blog per gli aggiornamenti settimanali.
- 

Se hai bisogno di aiuto nel montaggio, dai un'occhiata al nostro forum con una splendida community :-)
- 

Tutti i servizi Prusa condividono lo stesso account utente.

PASSO 11 Ben fatto!



- ◆ Congratulazioni! L'installazione della tua Prusa Signature Oak è completa.
- ◆ Buona stampa!

