

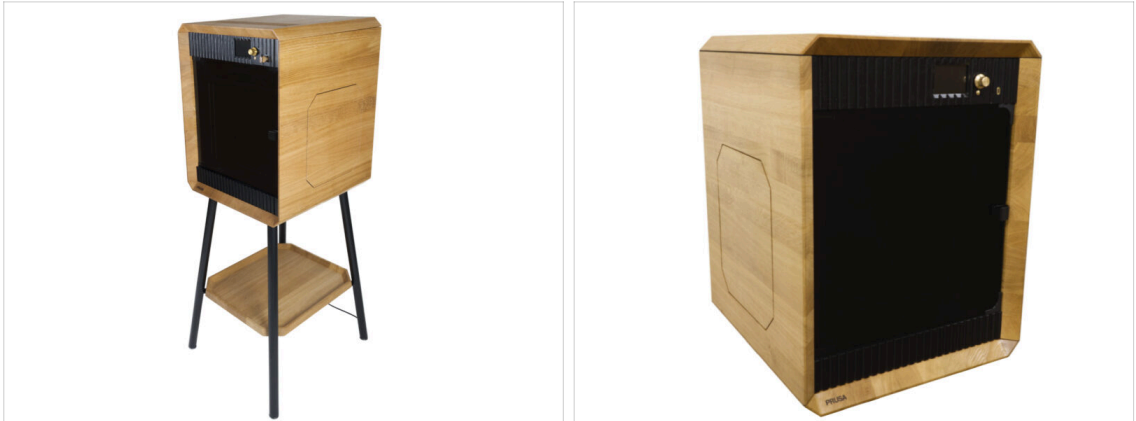
Table des matières

1. Introduction	3
Étape 1 - Introduction	4
Étape 2 - Navigation dans le manuel	5
Étape 3 - Voir les images en haute résolution	5
Étape 4 - Outils inclus dans l'emballage	6
Étape 5 - Accessoires supplémentaires	7
Étape 6 - Informations complémentaires	8
2. Déballage de l'imprimante	9
Étape 1 - Prusa Cheatsheet	10
Étape 2 - Ouverture de la boîte principale	10
Étape 3 - Accès à l'imprimante	11
Étape 4 - Retrait du rembourrage	11
Étape 5 - Déballage de l'imprimante	12
Étape 6 - Contenu de la boîte d'accessoires	12
Étape 7 - Fixation des organisateurs d'outils	13
Étape 8 - Retrait des languettes de porte	13
3. Première mise en route	14
Étape 1 - Mise à jour du firmware	15
Étape 2 - Allumage de l'imprimante	15
Étape 3 - Configuration de l'imprimante	16
Étape 4 - Configuration du réseau	16
Étape 5 - Calibration du capteur de porte	17
Étape 6 - Manuel	17
Étape 7 - Donnez-nous votre retour	18
Étape 8 - Aide-mémoire Prusa	18
Étape 9 - Base de connaissances Prusa	19
Étape 10 - Rejoignez Printables !	19
Étape 11 - Bien joué !	20

1. Introduction

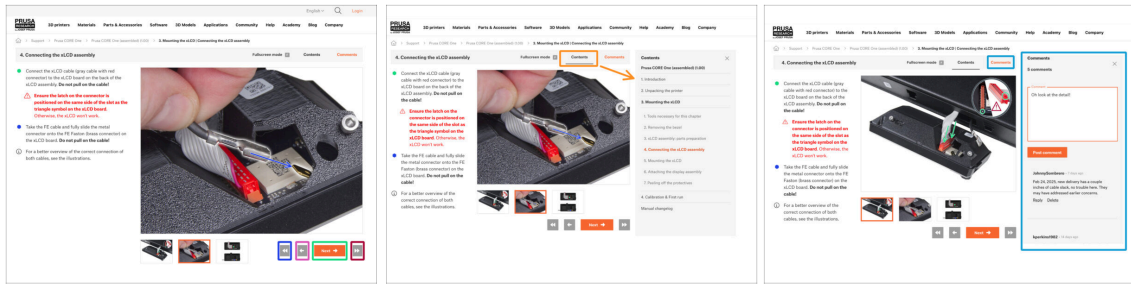


ÉTAPE 1 Introduction



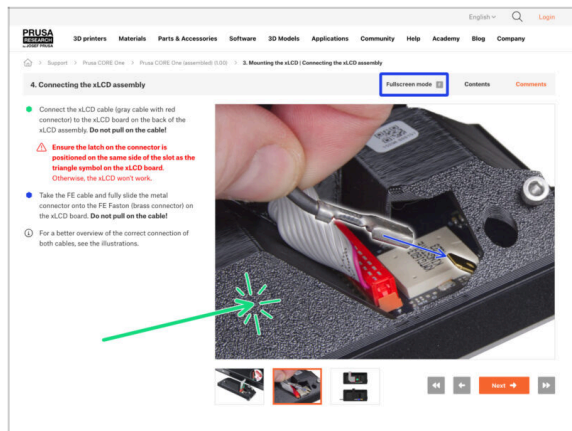
- Bienvenue dans le guide de déballage et d'installation de votre **Prusa Signature Oak**. Suivez ces étapes pour vous assurer que votre imprimante est prête pour sa première impression.
- ⓘ Bien que la Prusa Signature Oak soit livrée préassemblée, quelques étapes doivent être effectuées avant de pouvoir commencer à imprimer.
- 📌 **Nous vous recommandons fortement de conserver tous les éléments d'emballage au cas où vous décideriez d'envoyer l'imprimante en réparation.**
- Ce guide vous montrera le processus de déballage des deux versions de l'imprimante Prusa Signature Oak (avec et sans pieds).

ÉTAPE 2 Navigation dans le manuel



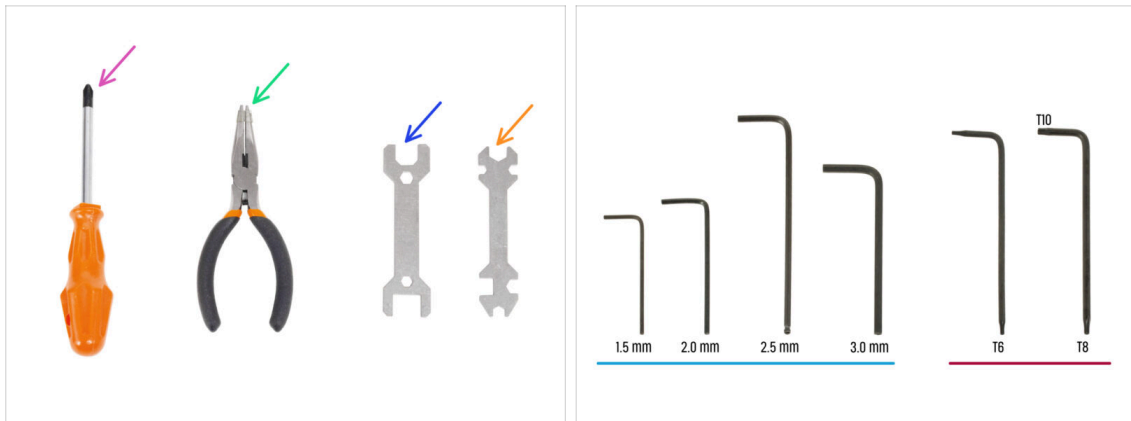
- ◆ Utilisez les boutons de navigation graphique dans le coin inférieur droit ou les touches fléchées de votre clavier :
 - ◆ **Bouton Suivant / Touche flèche droite** - Passe à l'image suivante, ou à l'étape suivante s'il s'agit de la dernière image de l'étape.
 - ◆ **Bouton flèche gauche / Touche flèche gauche** - Passe à l'image précédente, ou à l'étape précédente s'il s'agit de la première image de l'étape.
 - ◆ **Bouton de lecture arrière / Touche fléchée vers le haut** - Passe à l'étape précédente.
 - ◆ **Bouton Lecture avant (Suivant) / Touch flèche vers le bas** - Passe à l'étape suivante.
 - ◆ Cliquez sur **Contenu** pour développer la liste complète des étapes de ce guide. Cela vous permet de passer directement à n'importe quelle étape.
 - ◆ Cliquez sur **Commentaires** pour ouvrir la discussion sur une étape spécifique et laisser votre avis.

ÉTAPE 3 Voir les images en haute résolution



- ◆ Lorsque vous consultez le guide sur help.prusa3d.com, vous pouvez consulter les images originales en haute résolution pour plus de clarté.
- ◆ Cliquez sur l'image pour l'ouvrir en haute résolution et obtenir une vue détaillée.
- ◆ Cliquez sur **Mode plein écran** ou appuyez sur la touche F pour maximiser votre écran et vous concentrer entièrement sur les instructions.

ÉTAPE 4 Outils inclus dans l'emballage



● L'emballage de votre Prusa Signature Oak comprend tous les outils nécessaires au fonctionnement et à la maintenance de l'imprimante :

- Tournevis cruciforme (PH2)
- Pince à bec fin (1x)
- Taille de clé 13 mm (1x)
- Clé universelle (1x)
- Jeu de clés Allen 1,5 mm - 3,0 mm
- Jeu de clés Torx T6 - T10

ⓘ Les outils sont rangés dans la boîte d'accessoires.

ÉTAPE 5 Accessoires supplémentaires



● Le sachet pour le kit d'entretien de buse et d'extension contient :

● Clé d'accès hexagonale de 4 mm

● Brosse pour buse

● Outil de nettoyage des buses

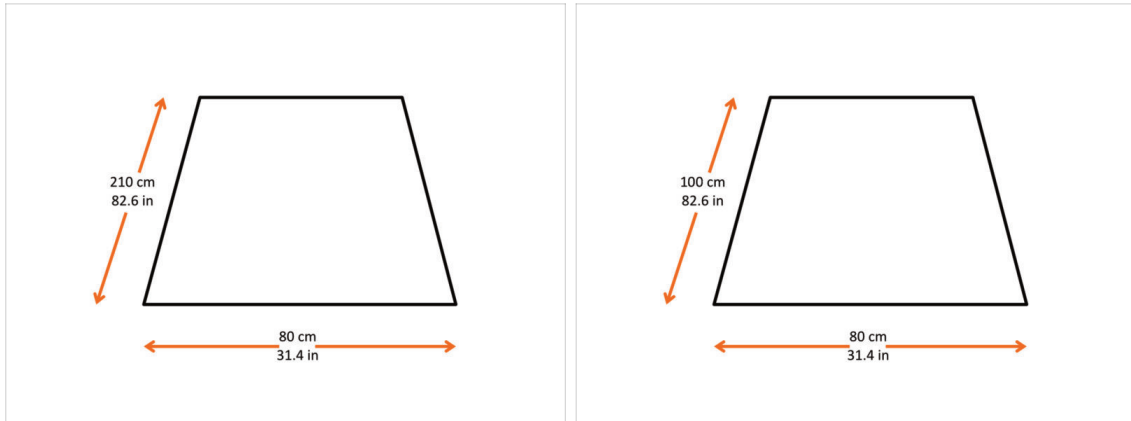
● Buses Prusa (4x)



Les diamètres de buse supplémentaires sont : 0,25 mm, 0,4 mm (buse durcie), 0,6 mm et 0,8 mm.

ⓘ Le kit d'entretien de buse et d'extension est emballé dans la boîte des accessoires.

ÉTAPE 6 Informations complémentaires



- ⚠ ATTENTION : Le colis est volumineux et lourd - manipulez-le avec précaution et ne tentez jamais de le déplacer seul(e) !**
- Assurez-vous d'avoir suffisamment d'espace pour installer l'imprimante. **Un espace propre est essentiel.**
 - ① Un minimum de 210 x 80 centimètres (82,6 x 31,4 pouces) est recommandé pour l'**imprimante avec les pieds**.
 - ① Un minimum de 100 x 80 centimètres (39,4 x 31,4 pouces) est recommandé pour l'**imprimante sans les pieds**.

2. Déballage de l'imprimante



ÉTAPE 1 Prusa Cheatsheet

- Our cheatsheet will help you every time you are not sure if you are using the correct tool type or size. Place the fastener on the corresponding print to compare its type and size.
- 📌 You can download the cheatsheet on prusa.io/col-cheatsheet.
- Print the cheatsheet at a 1:1 scale. Or **check the other side of the welcome letter** you received with your CORE One L.
- ⓘ This guide does not involve screws or nuts. However, the cheatsheet will be useful for future maintenance.

ÉTAPE 2 Ouverture de la boîte principale



- ⓘ Le processus de déballage de la version sans les pieds est très similaire. Suivez ce guide pour les deux versions d'imprimante.
- ⚠ **ATTENTION : Le colis est volumineux et lourd. Ne déplacez jamais la boîte seul(e) ! Manipulez-la avec précaution !**
- Les fixations de l'emballage et les inserts en mousse peuvent varier légèrement.
- ⓘ Coupez les sangles de sécurité de transport.
- Soulevez le couvercle de la boîte.
- Veillez à laisser suffisamment d'espace libre à l'extérieur de la boîte, près des pieds. L'imprimante sera placée là, à partir de la boîte, plus tard.

ÉTAPE 3 Accès à l'imprimante



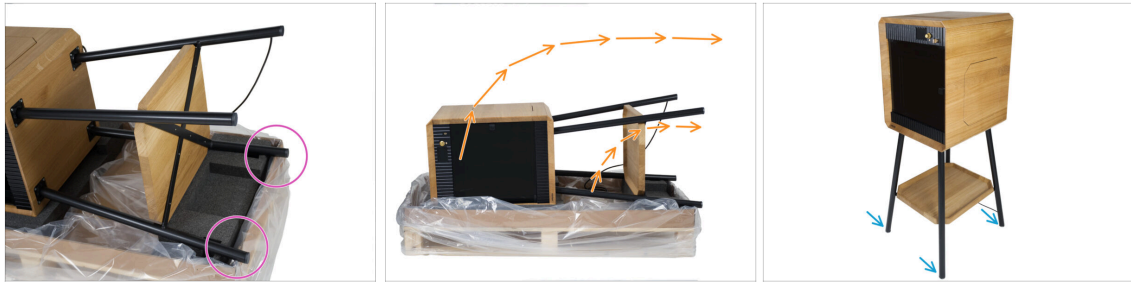
- ◆ Retirez la partie centrale de la boîte.
- ⓘ Le film plastique n'est pas collé et peut être facilement ouvert. Pas besoin de ciseaux ni d'outils tranchants.
- Rabattez le film plastique sur tous les côtés.
- ◆ Retirez les deux encarts graphiques.
- Retirez le kit d'entretien et de réparation du bois.

ÉTAPE 4 Retrait du rembourrage



- ◆ Retirez le rembourrage en mousse inférieur.
- ◆ Retirez la boîte contenant les accessoires.
- Retirez du dessus la boîte contenant la clé USB, la documentation et les trois plaques d'impression.
- ⓘ La documentation de cette imprimante contient : Lettre de bienvenue, livre d'art, manuel d'utilisation et guide d'entretien régulier.
- Retirez le rembourrage en mousse supérieur.

ÉTAPE 5 Déballage de l'imprimante



- ◆ Soulevez les pieds de l'emballage en mousse et déplacez l'imprimante de façon à ce que les pieds dépassent du côté de la boîte.
- ◆ Soulevez délicatement la partie supérieure de l'imprimante. **Assurez-vous que les pieds de l'imprimante touchent le sol.** Inclinez l'imprimante jusqu'à ce qu'elle tienne debout toute seule.
- ◆ Assurez-vous que l'imprimante est placée sur une surface plane.
- ◆ Les ergots situés sous les pieds sont réglables. Tournez la partie inférieure de l'ergot pour régler sa hauteur.

ÉTAPE 6 Contenu de la boîte d'accessoires



- ◆ La boîte d'accessoires contient :
 - ◆ Sachet d'outils
 - ◆ Sachet pour le kit d'entretien de buse et d'extension
 - ◆ Sachet d'inserts organisateurs de la porte latérale
 - ◆ Boîte de Prusament (3x)
 - ◆ Accéléromètre

ÉTAPE 7 Fixation des organisateurs d'outils



- Poussez doucement sur la porte latérale pour l'ouvrir.
 - Glissez les plaques d'impression supplémentaires dans les deux rainures du panneau latéral de la porte.
 - Insérez les outils et accessoires dans chaque organisateur d'outils comme indiqué sur la photo.
 - Assemblage de la hotend (non inclus avec l'imprimante), pince à bec fin, clés Allen et buses.
 - Tournevis Phillips, clé de 13 mm et clé universelle.
 - Brosse pour buse.
- i** Pour plus de clarté, nous montrons les outils insérés dans les organisateurs à l'extérieur de l'imprimante.

ÉTAPE 8 Retrait des languettes de porte

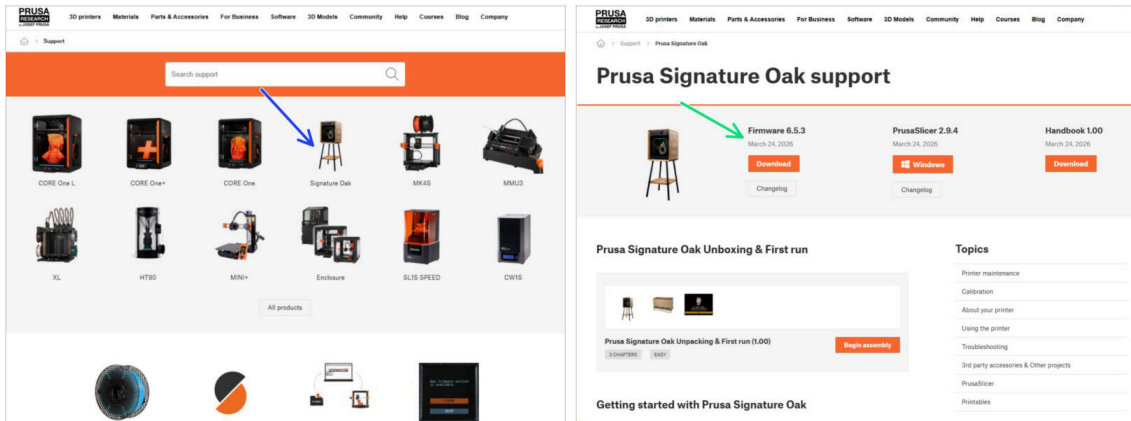


- Les portes sont sécurisées par deux languettes imprimées. Retirez ces éléments avant d'ouvrir la porte.

3. Première mise en route



ÉTAPE 1 Mise à jour du firmware



- i Toutes les imprimantes sont livrées avec le dernier firmware. Cependant, il est recommandé de vérifier et éventuellement de mettre à jour la version du firmware.
- Visitez la page help.prusa3d.com.
- Accédez à la page Prusa Signature Oak. **xxxx MUST UPDATE PHOTO not in admin edit mode xxx**
- Enregistrez le fichier du firmware (.bbf) sur la clé USB-C.
- i Conseil de pro : Pour accéder à la page d'accueil de la Prusa Signature Oak, vous pouvez utiliser l'URL : prusa.io/signature-oak **xxx test that the link is correct xxx**

ÉTAPE 2 Allumage de l'imprimante



- Insérez la clé USB incluse dans votre kit dans votre imprimante.
- i La clé USB incluse contient le dernier fichier du firmware.
- À l'arrière de l'imprimante, connectez le câble d'alimentation et branchez l'imprimante à une prise murale.
- Allumez l'imprimante (symbole "I") à l'aide de l'interrupteur situé à l'arrière.
- i L'imprimante détectera maintenant si un nouveau fichier de firmware est disponible sur la clé USB.
- Si l'écran "Nouveau firmware disponible" apparaît, appuyez sur **FLASHER** en appuyant sur le bouton rotatif pour mettre à niveau vers le dernier firmware.
- Si aucun message de ce type n'apparaît, l'imprimante exécute déjà le dernier firmware. Passez à l'étape suivante.

ÉTAPE 3 Configuration de l'imprimante



- ◆ Une fois l'imprimante allumée, sélectionnez votre langue. Utilisez le bouton de commande ou l'écran tactile pour définir votre préférence.
- ◆ Après avoir sélectionné votre langue, l'imprimante affichera l'écran de bienvenue. Cliquez sur **OK** pour continuer le processus de configuration.
- ◆ L'écran suivant vous invitera à sélectionner le modèle de votre imprimante et d'autres réglages. Tous ces éléments sont préconfigurés en usine. Cliquez sur **Terminé** pour continuer.
- i L'imprimante a été configurée et testée de manière approfondie dans notre usine. Une fois que vous avez sélectionné **Terminé**, l'imprimante vous demandera seulement si vous souhaitez configurer le réseau et le capteur de porte.

ÉTAPE 4 Configuration du réseau



- ◆ L'écran de configuration du réseau vous demandera de vous connecter à un réseau Wi-Fi à l'aide de notre application mobile officielle Prusa.
- i Apprenez-en plus sur prusa.io/app.
- ◆ Si vous sélectionnez **Non**, l'imprimante affichera d'autres moyens de se connecter au Wi-Fi. Cette étape est facultative et peut être déroulée ultérieurement.
- i Vous pouvez ignorer cet écran et configurer la connexion réseau ultérieurement.

ÉTAPE 5 Calibration du capteur de porte



- L'imprimante vous invitera à activer la fonction de sécurité optionnelle du capteur de porte.
- ① Nous vous recommandons d'activer cette fonction. Toutefois, cette option est facultative et vous pouvez l'activer ou la désactiver à tout moment.
 - Lorsque vous sélectionnez OUI, suivez les instructions à l'écran pour vous assurer que le capteur de porte est calibré.
 - Lorsque vous sélectionnez NON, un écran d'avertissement apparaît, vous informant des risques liés à la désactivation du dispositif de sécurité du capteur de porte.

ÉTAPE 6 Manuel



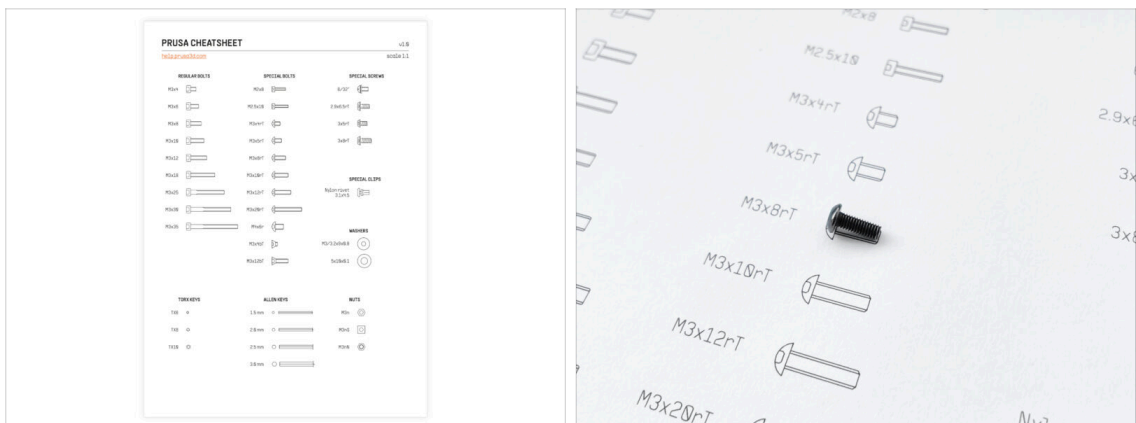
- Lisez le **Manuel d'impression 3D** dédié à votre imprimante et suivez les instructions pour configurer l'imprimante et la préparer pour votre première impression.
- 📌 La dernière version est toujours disponible à l'adresse prusa.io/core-one-plus. **xxx UPDATE THE LINK xxx**
- ⚠️ Lisez les chapitres **Clause de non-responsabilité** et **Consignes de sécurité**.


ÉTAPE 7 Donnez-nous votre retour



- Nous savons que vous avez hâte de commencer à imprimer, mais nous vous serions très reconnaissants de bien vouloir prendre 3-4 minutes pour **partager votre retour** concernant ce manuel : sa clarté, sa facilité de compréhension et vos suggestions d'amélioration.
- ⓘ Ce type de retour est un peu différent des commentaires habituels que vous pourriez laisser sur chaque étape.
- **Partagez votre retour ici.**
- Merci de nous aider à améliorer encore nos manuels !

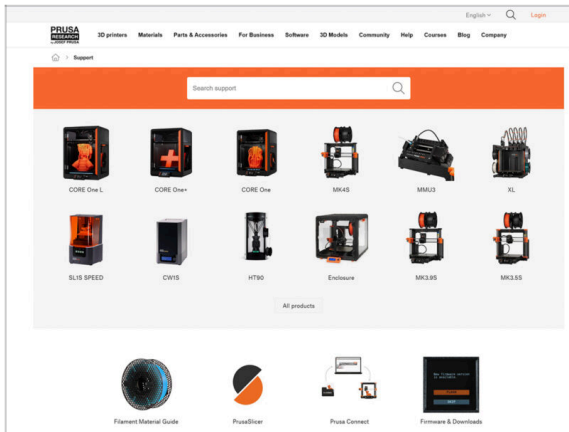
ÉTAPE 8 Aide-mémoire Prusa



 Vous pouvez télécharger l'aide-mémoire sur prusa.io/col-cheatsheet.

- Notre aide-mémoire vous sera utile chaque fois que vous n'êtes pas sûr d'utiliser le bon type ou la bonne taille d'outil. Placez l'élément de visserie sur l'empreinte correspondante pour comparer son type et sa taille.
- Imprimez l'aide-mémoire à l'échelle 1:1.
- ⓘ Ce guide n'implique pas de vis ou d'écrous. Toutefois, cet aide-mémoire sera utile pour la maintenance future.

ÉTAPE 9 Base de connaissances Prusa

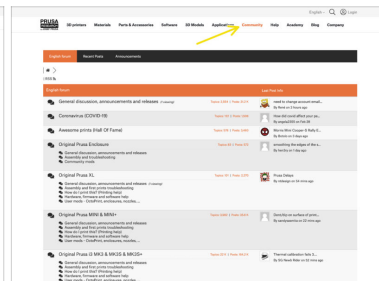
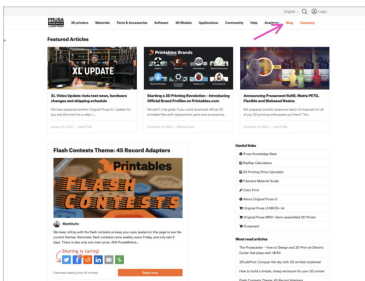
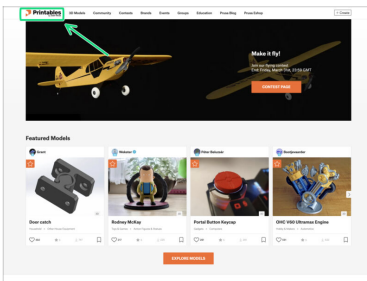



Si vous rencontrez un quelconque problème, n'oubliez pas que vous pouvez toujours jeter un œil à notre base de connaissances à l'adresse help.prusa3d.com



Nous ajoutons de nouveaux sujets chaque jour !

ÉTAPE 10 Rejoignez Printables !



- N'oubliez pas de rejoindre la plus grande communauté Prusa ! Téléchargez les derniers modèles en STL ou G-code adaptés à votre imprimante. Inscrivez-vous sur [Printables.com](https://www.printables.com)
- À la recherche d'inspiration pour de nouveaux projets ? Consultez notre blog pour les mises à jour hebdomadaires.
- Si vous avez besoin d'aide pour la construction, consultez notre forum et sa grande communauté :-)
-  Tous les services Prusa partagent un compte utilisateur.

ÉTAPE 11 Bien joué !



- ◆ Félicitations ! La configuration de votre Prusa Signature Oak est terminée.
- ◆ Bonne impression !

