

# Inhaltsverzeichnis

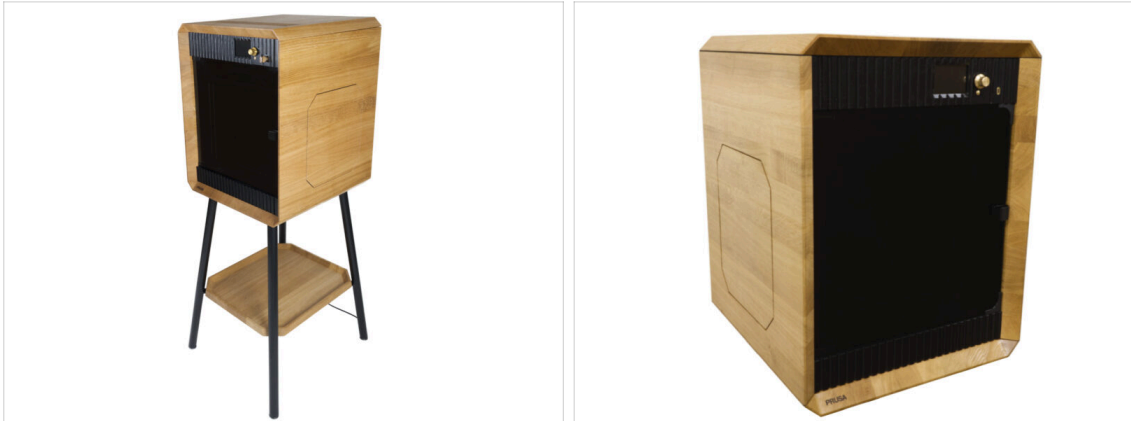
<b>1. Einleitung</b> .....	3
Schritt 1 - Einleitung .....	4
Schritt 2 - Navigieren durch das Handbuch .....	5
Schritt 3 - Hochauflösende Bilder ansehen .....	5
Schritt 4 - Werkzeuge im Paket .....	6
Schritt 5 - Weiteres Zubehör .....	7
Schritt 6 - Weitere Informationen .....	8
<b>2, Auspacken des Druckers</b> .....	9
Schritt 1 - Prusa Cheatsheet .....	10
Schritt 2 - Öffnen des Hauptkartons .....	10
Schritt 3 - Zugriff auf den Drucker .....	11
Schritt 4 - Entfernen der Polsterung .....	11
Schritt 5 - Auspacken des Druckers .....	12
Schritt 6 - Inhalt der Zubehörbox .....	12
Schritt 7 - Anbringen der Werkzeughalter .....	13
Schritt 8 - Entfernen der Türlaschen .....	13
<b>3. Erster Lauf</b> .....	14
Schritt 1 - Firmware Update .....	15
Schritt 2 - Einschalten des Druckers .....	15
Schritt 3 - Drucker einrichten .....	16
Schritt 4 - Netzwerkeinrichtung .....	16
Schritt 5 - Tür Sensor Kalibrierung .....	17
Schritt 6 - Handbuch .....	17
Schritt 7 - Geben Sie uns Feedback .....	18
Schritt 8 - Prusa Maßblatt .....	18
Schritt 9 - Prusa-Wissensbasis .....	19
Schritt 10 - Kommen Sie zu Printables! .....	19
Schritt 11 - Gut gemacht! .....	20



# 1. Einleitung

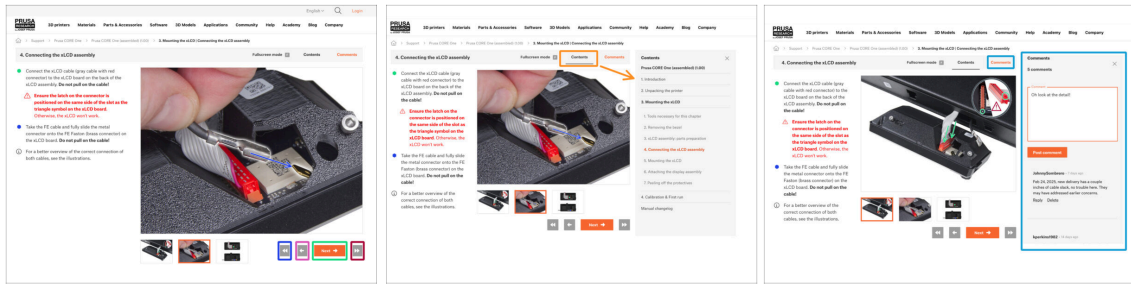


## SCHRITT 1 Einleitung



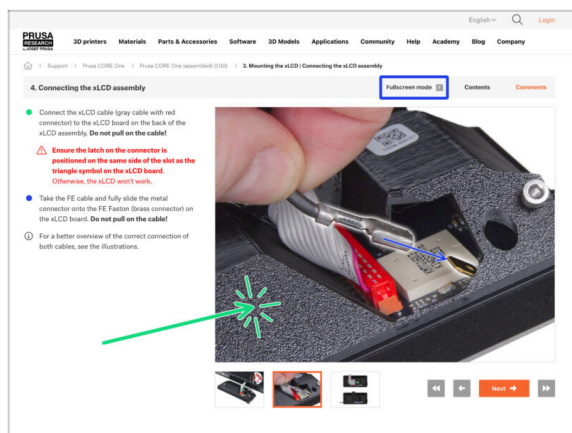
- Willkommen bei der Anleitung zum Auspacken und Einrichten Ihres **Prusa Signature Oak**. Folgen Sie diesen Schritten, um sicherzustellen, dass Ihr Drucker für den ersten Druck bereit ist.
- ⓘ Obwohl der Prusa Signature Oak bereits vormontiert geliefert wird, sind einige Schritte erforderlich, bevor Sie mit dem Drucken beginnen können.
- 📌 **Wir empfehlen dringend, das gesamte Verpackungsmaterial aufzubewahren, für den Fall, dass Sie den Drucker zur Reparatur einschicken möchten.**
- Diese Anleitung zeigt Ihnen, wie Sie die beiden Versionen des PRUSA Signature Oak Druckers (mit und ohne Beine) auspacken.

## SCHRITT 2 Navigieren durch das Handbuch



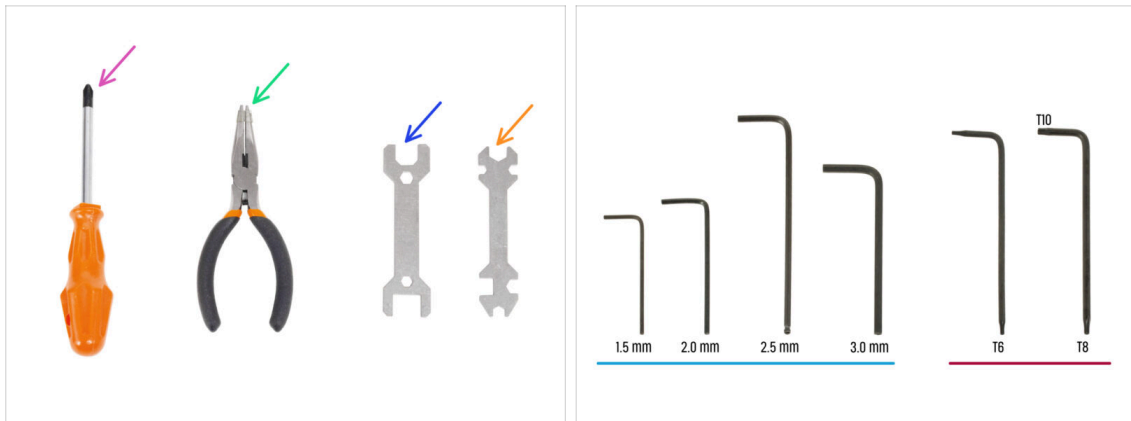
- ◆ Verwenden Sie die grafischen Navigationsschaltflächen in der unteren rechten Ecke oder die Pfeiltasten auf Ihrer Tastatur:
  - ◆ **Schaltfläche "Weiter" / Pfeiltaste rechts** - Geht zum nächsten Bild oder zum nächsten Schritt, wenn es sich um das letzte Bild des Schritts handelt.
  - ◆ **Schaltfläche "nach links" / Pfeiltaste nach links** - Springt zum vorherigen Bild oder zum vorherigen Schritt, wenn es sich um das erste Bild des Schritts handelt.
  - ◆ **Schaltfläche "Rückwärts spulen" / Pfeiltaste nach oben** - Springt zum vorherigen Schritt.
  - ◆ **Schaltfläche "Vorwärts spulen" (Weiter) / Pfeil nach unten Taste** - Geht zum nächsten Schritt.
- ◆ Klicken Sie auf **Inhalt**, um die vollständige Liste der Schritte in dieser Anleitung anzuzeigen. So können Sie zu jedem Schritt springen.
- ◆ Klicken Sie auf **Kommentare**, um die Diskussion für einen bestimmten Schritt zu öffnen und Ihr Feedback zu hinterlassen.

## SCHRITT 3 Hochauflösende Bilder ansehen



- ◆ Wenn Sie die Bauanleitung unter [help.prusa3d.com](https://help.prusa3d.com) aufrufen, können Sie die Originalbilder zum besseren Verständnis in hoher Auflösung anschauen.
- ◆ Klicken Sie auf das Bild, um es in höherer Auflösung zu öffnen und eine detaillierte Ansicht zu erhalten.
- ◆ Klicken Sie auf **Vollbildmodus** oder drücken Sie die F-Taste, um Ihren Bildschirm zu maximieren und sich ganz auf die Anweisungen zu konzentrieren.

## SCHRITT 4 Werkzeuge im Paket



● Ihr Prusa Signature Oak Paket enthält alle Werkzeuge für den Betrieb und die Wartung des Druckers:

- Philips (PH2) Schraubendreher (1x)
- Spitzzange (1x)
- Schraubenschlüssel 13 mm (1x)
- Universal-Schlüssel (1x)
- Innensechskantschlüssel Satz *1,5 mm - 3,0 mm*
- Tx-Schlüsselsatz *T6 - T10*

ⓘ Die Werkzeuge sind in der Zubehörbox verpackt.

## SCHRITT 5 Weiteres Zubehör



● Die Tasche des Düsen-service & Erweiterungskits enthält:

● 4mm Sechskantschlüssel

● Düsenbürste

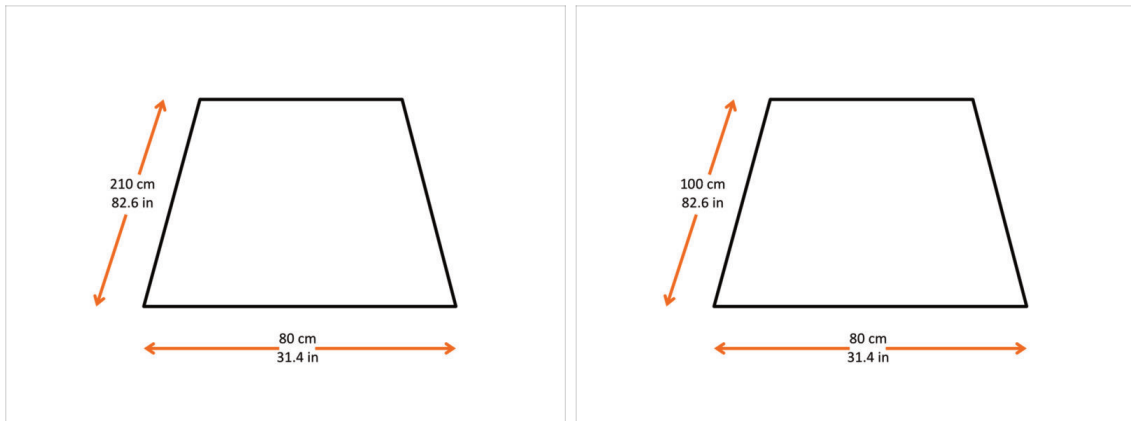
● Werkzeug zur Düsenreinigung

● Prusa Düsen (4x)

⌘ Die zusätzlichen Düsendurchmesser sind: 0,25 mm, 0,4 mm (gehärtete Düse), 0,6 mm, und 0,8 mm

ⓘ Der Düsen-service & Erweiterungssatz ist im Zubehörkarton enthalten.

## SCHRITT 6 Weitere Informationen



**⚠ ACHTUNG: Das Paket ist sperrig und schwer - gehen Sie vorsichtig damit um und versuchen Sie niemals, den Karton alleine zu bewegen!**

● Stellen Sie sicher, dass Sie genügend Platz zum Aufstellen des Druckers haben. **Ein ausreichender Platz ist wichtig.**

① Für den **Drucker mit Beinen** wird eine Mindestgröße von 210 x 80 Zentimetern (82,6 x 31,4 Zoll) empfohlen.

① Für den **Drucker ohne Beine** wird eine Mindestgröße von 100 x 80 Zentimetern (39,4 x 31,4 Zoll) empfohlen.

## 2, Auspacken des Druckers



## SCHRITT 1 Prusa Cheatsheet

- Our cheatsheet will help you every time you are not sure if you are using the correct tool type or size. Place the fastener on the corresponding print to compare its type and size.
- 📌 You can download the cheatsheet on [prusa.io/col-cheatsheet](https://prusa.io/col-cheatsheet).
- Print the cheatsheet at a 1:1 scale. Or **check the other side of the welcome letter** you received with your CORE One L.
- ⓘ This guide does not involve screws or nuts. However, the cheatsheet will be useful for future maintenance.

## SCHRITT 2 Öffnen des Hauptkartons



- ⓘ Der Entpackungsvorgang für die Version ohne Beine ist sehr ähnlich. Folgen Sie dieser Anleitung für beide Druckerversionen.
- ⚠ **Achtung: Das Paket ist sperrig und schwer. Bewegen Sie den Karton niemals alleine! Behandeln Sie es mit Vorsicht!**
  - Die Verpackungsbefestigungen und Schaumstoffeinlagen können leicht variieren.
- ⓘ Schneiden Sie die Transportsicherungsgurte durch.
- Heben Sie den Deckel vom Karton ab.
- Achten Sie darauf, dass an der Außenseite des Kartons, in der Nähe der Füße, genügend Freiraum vorhanden ist. Dort wird der Drucker später aus dem Karton herausgestellt.

### SCHRITT 3 Zugriff auf den Drucker



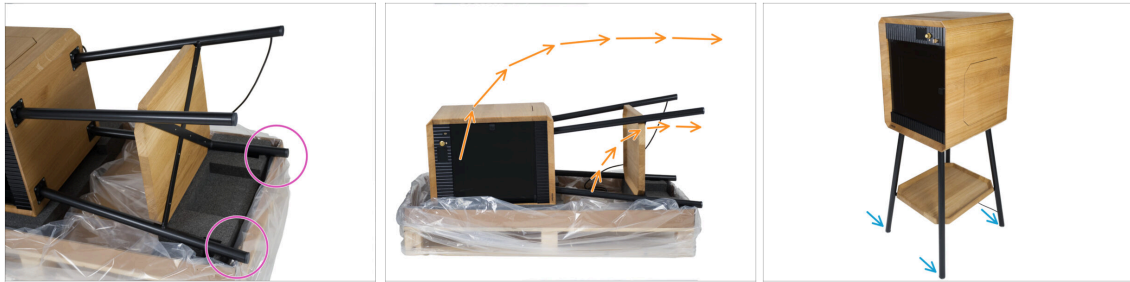
- Entfernen Sie den mittleren Teil des Kartons.
- ⓘ Die Kunststoff-Folie ist nicht zusammengeklebt und kann leicht geöffnet werden. Sie benötigen weder eine Schere noch andere scharfe Werkzeuge.
- Ziehen Sie die Kunststoff-Folie auf allen Seiten nach unten.
- Entfernen Sie die beiden grafischen Einsätze.
- Entfernen Sie das Holzpflege- und Reparaturset.

### SCHRITT 4 Entfernen der Polsterung



- Entfernen Sie die untere Schaumstoffpolsterung.
- Nehmen Sie den Karton mit dem Zubehör heraus.
- Nehmen Sie den Karton mit dem USB-Stick, der Dokumentation und allen drei Druckblechen nach oben heraus.
- ⓘ Die Dokumentation für diesen Drucker enthält: Willkommensbrief, Artbook, Handbuch und Anleitung zur regelmäßigen Reinigung.
- Entfernen Sie die obere Schaumstoffpolsterung.

## SCHRITT 5 Auspacken des Druckers



- ◆ Heben Sie die Beine von der Schaumstoffummantelung ab und legen Sie den Drucker so auf, dass die Beine über die Seite des Kastens hinausragen.
- ◆ Heben Sie den oberen Teil des Druckers vorsichtig an. **Stellen Sie sicher, dass die Beine des Druckers den Boden berühren.** Kippen Sie den Drucker, bis er auf eigenen Füßen steht.
- ◆ Stellen Sie sicher, dass der Drucker auf einer ebenen Fläche steht.
- ◆ Die Kappen an der Unterseite der Füße sind verstellbar. Drehen Sie den unteren Teil der Kappe, um die Höhe einzustellen.

## SCHRITT 6 Inhalt der Zubehörbox



- ◆ Der Zubehörkarton enthält:
  - ◆ Werkzeug Beutel
  - ◆ Düsenservice & Erweiterungs-Kit Beutel
  - ◆ Seitentür Organizer-Einsätze Beutel
  - ◆ Prusament Karton (3x)
  - ◆ Beschleunigungsmesser

## SCHRITT 7 Anbringen der Werkzeughalter



- Drücken Sie die Seitentür vorsichtig hinein, um sie zu öffnen.
- Schieben Sie die zusätzlichen Druckbleche in die beiden Rillen im Seitentürblatt.
- Legen Sie die Werkzeuge und das Zubehör wie auf dem Foto gezeigt in den jeweiligen Werkzeughalter.
  - Hotend-Baugruppe (nicht im Lieferumfang des Druckers enthalten), Spitzzange, Innensechskantschlüssel und Düsen.
  - Kreuzschlitzschraubendreher, Schraubenschlüssel Größe 13 mm und den Universalschlüssel.
  - Düsenbürste.
- ⓘ Der Übersichtlichkeit halber zeigen wir die Werkzeuge, die in den Haltern eingesetzt sind, außerhalb des Druckers.

## SCHRITT 8 Entfernen der TürLaschen

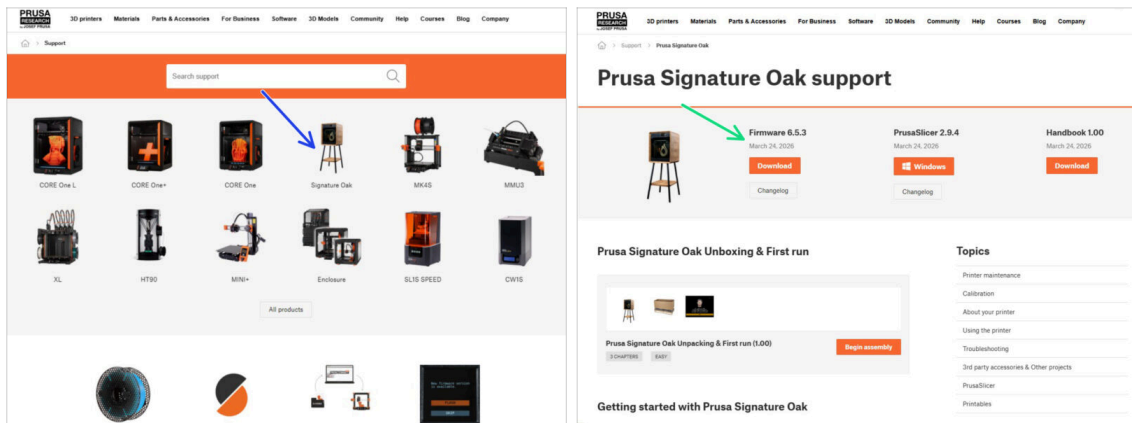


- Die Türen sind mit zwei gedruckten Laschen gesichert. Entfernen Sie diese, bevor Sie die Tür öffnen.

### 3. Erster Lauf



## SCHRITT 1 Firmware Update



- i Alle Drucker werden mit der neuesten Firmware ausgeliefert. Es wird jedoch empfohlen, die Firmware-Version zu überprüfen und gegebenenfalls zu aktualisieren.
- 📍 Besuchen Sie die Seite [help.prusa3d.com](https://help.prusa3d.com).
- 📍 Navigieren Sie zur Seite des Prusa Signature Oak.
- 📍 Speichern Sie die Firmware-Datei (*.bff*) auf dem USB-C-Stick.
- i Pro-Tipp: Um auf die Prusa Signature Oak Homepage zuzugreifen, können Sie die URL verwenden: [prusa.io/signature-oak](https://prusa.io/signature-oak)

## SCHRITT 2 Einschalten des Druckers



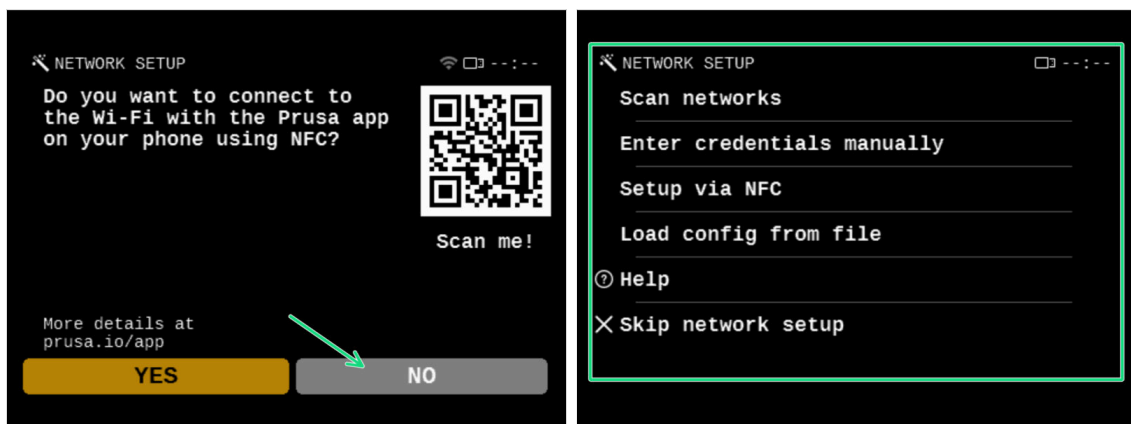
- 📍 Stecken Sie den im Lieferumfang enthaltenen USB-Stick in Ihren Drucker.
- i Der mitgelieferte USB-Stick enthält die neueste Firmware-Datei.
- 📍 Schließen Sie auf der Rückseite des Druckers das Netzkabel an und stecken Sie den Drucker in eine Steckdose.
- 📍 Schalten Sie den Drucker über den Schalter auf der Rückseite ein (Symbol „I“).
- i Der Drucker erkennt nun, ob eine neue Firmware-Datei auf dem USB-Stick vorhanden ist.
- 📍 Wenn der Bildschirm „Neue Firmware verfügbar“ erscheint, drücken Sie **FLASH**, indem Sie den Drehknopf drücken, um auf die neueste Firmware zu aktualisieren.
- 📍 Wenn keine solche Meldung erscheint, läuft auf dem Drucker bereits die neueste Firmware. Fahren Sie mit dem nächsten Schritt fort.

## SCHRITT 3 Drucker einrichten



- ◆ Sobald der Drucker eingeschaltet ist, wählen Sie Ihre Sprache. Verwenden Sie den Drehknopf oder den Touchscreen, um Ihre Präferenz einzustellen.
- ◆ Nachdem Sie Ihre Sprache ausgewählt haben, zeigt der Drucker den Willkommensbildschirm an. Klicken Sie auf **OK**, um mit der Einrichtung fortzufahren.
- ◆ Auf dem nächsten Bildschirm werden Sie aufgefordert, Ihr Druckermodell und andere Einstellungen auszuwählen. Alle diese Einstellungen sind werkseitig vorkonfiguriert. Klicken Sie auf **Fertig**, um fortzufahren.
- ⓘ Der Drucker wurde in unserer Einrichtung konfiguriert und gründlich getestet. Sobald Sie **Erledigt** wählen, fragt der Drucker Sie nur noch, ob Sie das Netzwerk und den Türsensor einrichten möchten.

## SCHRITT 4 Netzwerkeinrichtung



- ◆ Auf dem Bildschirm Netzwerkeinrichtung werden Sie aufgefordert, sich mit unserer offiziellen Prusa Mobile App mit einem Wi-Fi-Netzwerk zu verbinden.
- ⓘ Lesen Sie mehr auf [prusa.io/app](https://prusa.io/app).
- ◆ Wenn Sie **Nein** wählen, zeigt der Drucker alternative Möglichkeiten zur Verbindung mit Wi-Fi an. Dieser Schritt ist optional und kann später durchgeführt werden.
- ⓘ Sie können diesen Bildschirm überspringen und die Netzwerkverbindung später oder auch gar nicht einrichten.

## SCHRITT 5 Tür Sensor Kalibrierung



- Der Drucker fordert Sie auf, die optionale Sicherheitsfunktion des Türsensors zu aktivieren.
- ⓘ Wir empfehlen, dass Sie diese Funktion aktivieren. Sie ist jedoch optional, und Sie können sie jederzeit aktivieren oder deaktivieren.
  - Wenn Sie JA wählen, folgen Sie den Anweisungen auf dem Bildschirm, um sicherzustellen, dass der Türsensor kalibriert ist.
  - Wenn Sie NEIN wählen, erscheint ein Warnhinweis, der Sie über die Risiken der Deaktivierung der Türsensor-Sicherheitsfunktion informiert.

## SCHRITT 6 Handbuch



- Lesen Sie das **Handbuch zum 3D-Druck** für Ihren Drucker und folgen Sie den Anweisungen, um den Drucker einzurichten und ihn für Ihren ersten Druck vorzubereiten.
- 📌 Die neueste Version ist immer verfügbar unter [prusa.io/signature-oak](https://prusa.io/signature-oak).
- ⚠️ **Lesen Sie die Kapitel Haftungsausschluss und Sicherheitshinweise.**

## SCHRITT 7 Geben Sie uns Feedback



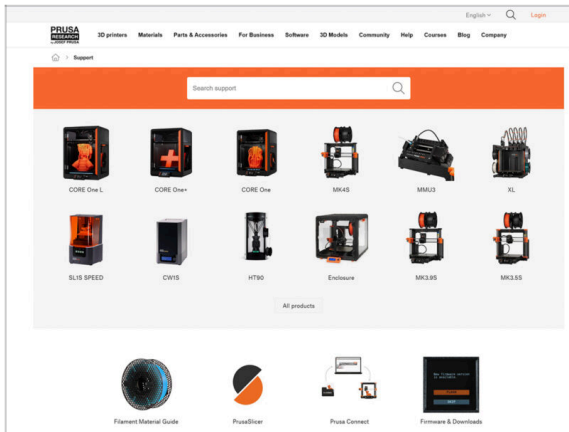
- Wir wissen, dass Sie es kaum erwarten können, mit dem Drucken zu beginnen, aber wir wären Ihnen sehr dankbar, wenn Sie sich 3-4 Minuten Zeit nehmen könnten, um uns Ihre Meinung zu diesem Handbuch mitzuteilen: wie klar es war, wie einfach es zu verstehen war und welche Verbesserungsvorschläge Sie haben.
- ⓘ Dieses Feedback unterscheidet sich ein wenig von den üblichen Kommentaren, die Sie zu einzelnen Schritten hinterlassen.
- **Teilen Sie Ihr Feedback hier mit.**
- Vielen Dank, dass Sie uns helfen, unsere Handbücher noch besser zu machen!

## SCHRITT 8 Prusa Maßblatt



- 📌 Sie können das Maßblatt herunterladen unter [prusa.io/col-cheatsheet](https://prusa.io/col-cheatsheet).
- Unser Maßblatt hilft Ihnen jedes Mal, wenn Sie sich nicht sicher sind, ob Sie den richtigen Typ oder die richtige Größe verwenden. Legen Sie das Befestigungsmittel auf den entsprechenden Ausdruck, um Typ und Größe zu vergleichen.
- Drucken Sie das Maßblatt im Maßstab 1:1.
- ⓘ In dieser Anleitung geht es nicht um Schrauben oder Muttern. Das Maßblatt wird Ihnen jedoch bei der zukünftigen Wartung nützlich sein.

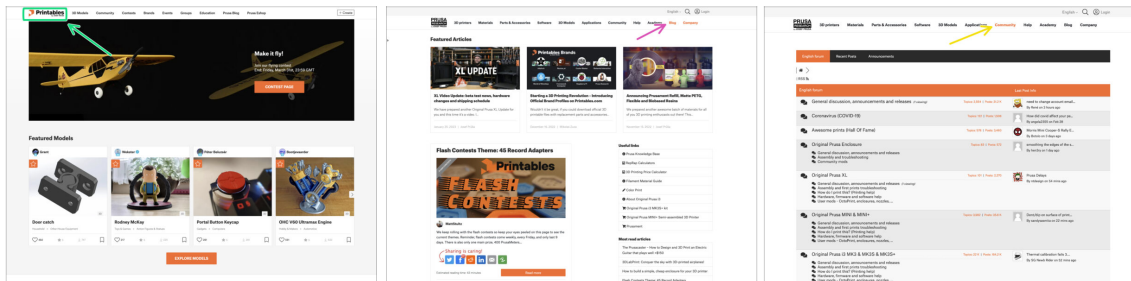
## SCHRITT 9 Prusa-Wissensbasis



📌 Sollten Sie auf Probleme stoßen, können Sie jederzeit in unserer Wissensdatenbank nachsehen unter [help.prusa3d.com](https://help.prusa3d.com)

📌 Wir fügen täglich neue Themen hinzu!

## SCHRITT 10 Kommen Sie zu Printables!



- 🟢 Vergessen Sie nicht, der größten Prusa-Community beizutreten! Laden Sie die neuesten Modelle im STL- oder G-Code herunter, die für Ihren Drucker geeignet sind. Registrieren Sie sich bei **Printables.com**
- 🟣 Suchen Sie nach Inspiration für neue Projekte? Besuchen Sie unseren Blog für wöchentliche Updates.
- 🟡 Wenn Sie Hilfe beim Bau benötigen, besuchen Sie unser Forum mit einer großartigen Community :-)
- 📍 Alle Prusa Dienste teilen sich ein Benutzerkonto.

## SCHRITT 11 Gut gemacht!



- ◆ Herzlichen Glückwunsch! Die Einrichtung Ihres Prusa Signature Oak ist abgeschlossen.
- ◆ Frohes Drucken!















