

# Obsah

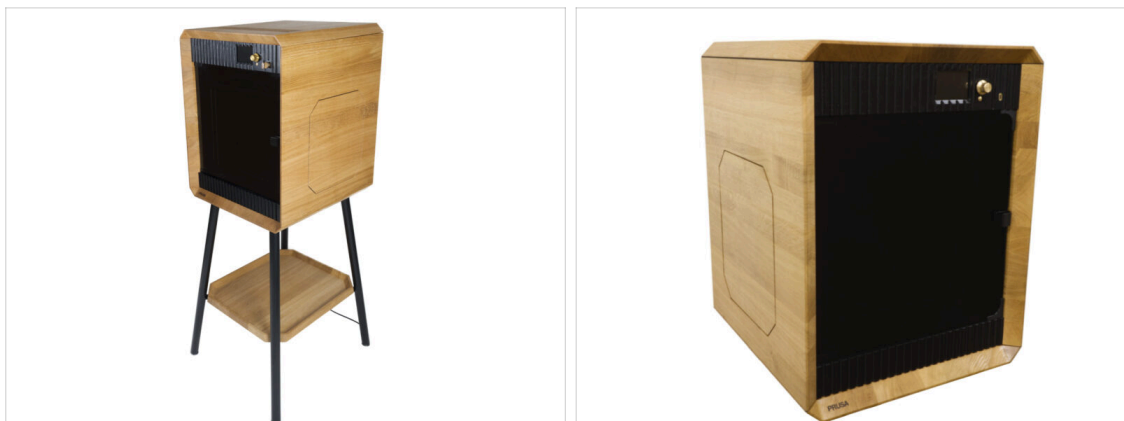
<b>1. Úvod</b>	3
Krok 1 - Úvod	4
Krok 2 - Jak se orientovat v návodu	4
Krok 3 - K dispozici jsou i obrázky ve vysokém rozlišení	5
Krok 4 - Nářadí v balení	5
Krok 5 - Dodatečné příslušenství	6
Krok 6 - Doplnující informace	6
<b>2. Vybalení tiskárny</b>	7
Krok 1 - Prusa Cheatsheet	8
Krok 2 - Otevření hlavní krabice	8
Krok 3 - Přístup k tiskárně	9
Krok 4 - Odstranění výplně	9
Krok 5 - Vybalení tiskárny	10
Krok 6 - Obsah krabičky s příslušenstvím	10
Krok 7 - Montáž organizérů na nářadí	11
Krok 8 - Odstranění pojistek dveří	11
<b>3. První spuštění</b>	12
Krok 1 - Aktualizace firmwaru	13
Krok 2 - ZAPNUTÍ tiskárny	13
Krok 3 - Nastavení tiskárny	14
Krok 4 - Nastavení sítě	14
Krok 5 - Kalibrace senzoru dveří	15
Krok 6 - Příručka	15
Krok 7 - Dejte nám zpětnou vazbu	16
Krok 8 - Kontrolní list Prusa	16
Krok 9 - Centrum Nápoředy	17
Krok 10 - Přidejte se na Printables!	17
Krok 11 - Skvělá práce!	18



# 1. Úvod

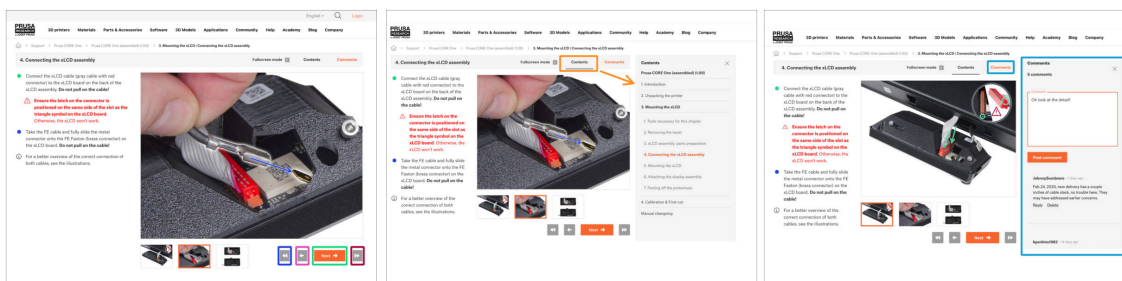


## KROK 1 Úvod



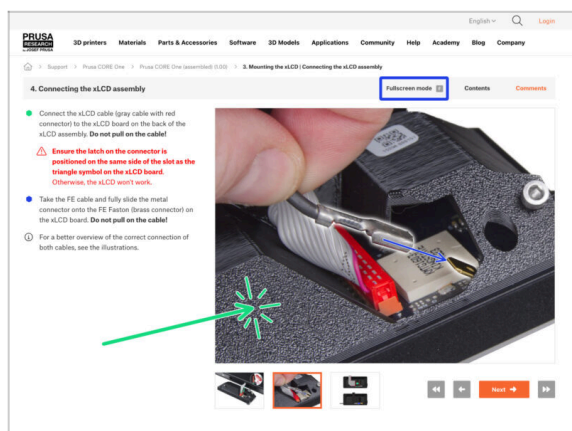
- 🛠️ Vítejte v návodu pro vybalení a nastavení vaší tiskárny **Prusa Signature Oak**. Postupujte podle následujících kroků, aby byla tiskárna připravena k prvnímu tisku.
- 📄 Ačkoliv je tiskárna Prusa Signature Oak dodávána již sestavená, je potřeba provést několik kroků, než budete moci začít tisknout.
- 📌 **Výrazně doporučujeme ponechat si všechny balicí materiál pro případ, že byste se rozhodli tiskárnu odeslat na servis.**
- 🛠️ Tento průvodce vás provede procesem vybalení obou verzí tiskárny PRUSA Signature Oak (s nožičkami i bez nich).

## KROK 2 Jak se orientovat v návodu



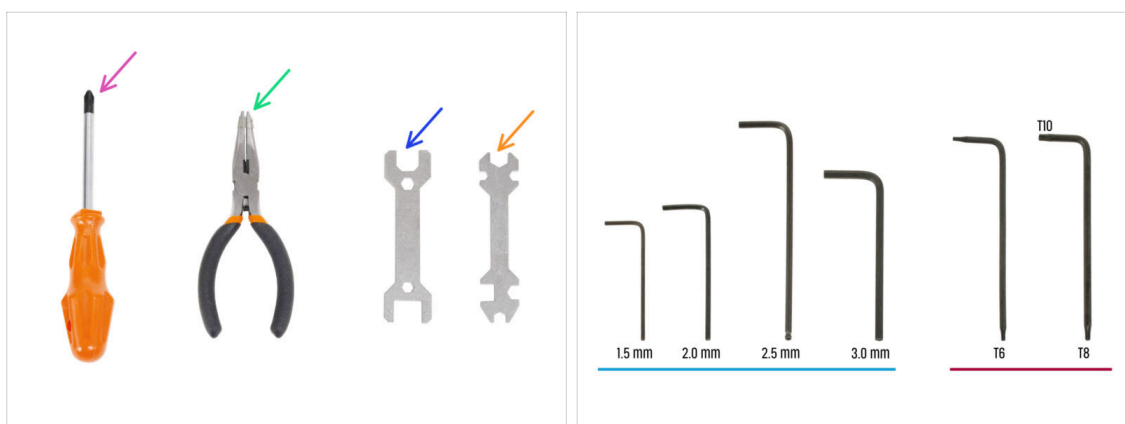
- 🛠️ Použijte grafická navigační tlačítka v pravém dolním rohu nebo šipky na klávesnici:
  - ➡️ **Tlačítko Další / šipka doprava** - Přesune na další obrázek nebo na další krok, pokud se jedná o poslední obrázek v kroku.
  - ⬅️ **Tlačítko šipka doleva / klávesa šipka doleva** - Přesune na předchozí obrázek nebo na předchozí krok, pokud se jedná o první obrázek v kroku.
  - ⬅️ **Tlačítko „Přetočit zpět“ (Back) / Šipka nahoru** - Vás vrátí na předchozí krok.
  - ➡️ **Tlačítko „Přetočit vpřed“ (Next) / Šipka dolů** - Vás přesune rovnou na další krok.
- 📄 Klikněte na **Obsah** pro rozšíření úplného seznamu kroků v tomto návodu. To vám umožní přejít na libovolný krok.
- 💬 Kliknutím na **Komentáře** otevřete diskusi ke konkrétnímu kroku a zanechte svůj názor.

## KROK 3 K dispozici jsou i obrázky ve vysokém rozlišení



- ◆ Pokud se chcete podívat na originály obrázků z průvodce ve vyšším rozlišení, jděte na [help.prusa3d.com](https://help.prusa3d.com), a proklikněte se na část návodu, která vás zajímá.
- ◆ Kliknutím na obrázek jej otevřete ve vyšším rozlišení a prohlédnete si jej podrobněji.
- ◆ Kliknutím na **Režim celé obrazovky** nebo stisknutím klávesy F maximalizujete prostor na obrazovce a soustředíte se výhradně na instrukce.

## KROK 4 Nářadí v balení



- ◆ Balení Prusa Signature Oak obsahuje všechny nástroje pro provoz a údržbu tiskárny:
  - ◆ Křížový šroubovák (PH2) (1x)
  - ◆ Čelistové kleště (1x)
  - ◆ Klíč 13 mm (1x)
  - ◆ Univerzální klíč (1x)
  - ◆ Sada inbusových klíčů 1,5 mm - 3,0 mm
  - ◆ Sada klíčů Torx T6 - T10
- i Nářadí je zabaleno v krabici s příslušenstvím.

## KROK 5 Dodatečné příslušenství



● The Nozzle service & expansion kit bag contains:

● 4mm šestihranný přístupový klíč

● Kartáček na čištění trysky

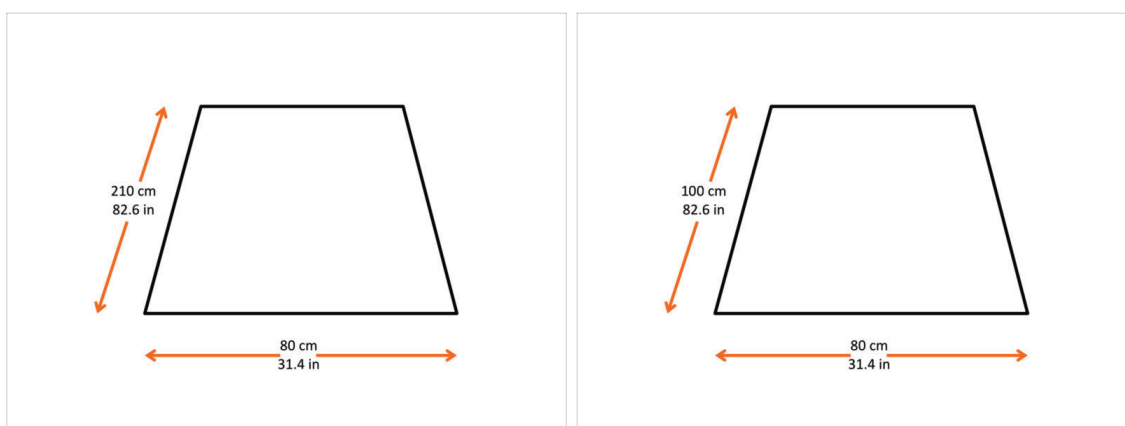
● Nástroj pro čištění trysky

● Trysky Prusa (4x)

🔗 Další průměry trysek jsou: 0,25 mm, 0,4 mm (tvrzená tryska), 0,6 mm a 0,8 mm.

ⓘ The Nozzle service & expansion kit is packed in the accessories box.

## KROK 6 Doplnující informace



⚠️ **POZOR: Balík je objemný a těžký - zacházejte s ním opatrně a nikdy se nepokoušejte se zásilkou manipulovat sami!**

● Ujistěte se, že máte dostatek prostoru pro přípravu tiskárny. **Čistý prostor je základem.**

ⓘ Pro **tiskárnu s nožičkami** doporučujeme prostor o rozměrech minimálně 210 x 80 centimetrů.

ⓘ Pro **tiskárnu bez nožiček** se doporučuje minimální plocha 100 x 80 centimetrů.

## 2. Vybalení fiskárny



## KROK 1 Prusa Cheatsheet

- Our cheatsheet will help you every time you are not sure if you are using the correct tool type or size. Place the fastener on the corresponding print to compare its type and size.
- 📌 You can download the cheatsheet on [prusa.io/col-cheatsheet](https://prusa.io/col-cheatsheet).
- Print the cheatsheet at a 1:1 scale. Or **check the other side of the welcome letter** you received with your CORE One L.
- ⓘ This guide does not involve screws or nuts. However, the cheatsheet will be useful for future maintenance.

## KROK 2 Otevření hlavní krabice



- ⓘ Postup vybalování verze bez nožiček je velmi podobný. Podle tohoto návodu postupujte u obou verzí tiskárny.
- ⚠️ **POZOR: Balík je objemný a těžký. Nikdy s krabicí nemanipulujte sami! Zacházejte s ní opatrně!**
- Lepicí pásy a pěnové vložky se mohou drobně lišit.
- ⓘ Přestříhňte přepravní bezpečnostní pásy.
- Sundejte víko z krabice.
- Ujistěte se, že je na vnější straně krabice, v blízkosti jejích nožiček, dostatek volného místa. Právě tam bude tiskárna z krabice později umístěna.

### KROK 3 Přístup k tiskárně



- Odstraňte prostřední část krabice.
- ⓘ Plastová fólie není slepená páskou a lze ji snadno otevřít. Není potřeba používat nůžky ani žádné ostré nástroje.
- Na všech stranách stáhněte plastovou fólii dolů.
- Odstraňte obě grafické vložky.
- Vyměňte sadu pro péči o dřevo a opravnou sadu.

### KROK 4 Odstranění výplně



- Vyměňte spodní pěnovou výplň.
- Vyměňte krabici s příslušenstvím.
- Shora vyjměte krabičku s USB diskem, dokumentaci a všechny tři tiskové pláty.
- ⓘ Dokumentace k této tiskárně obsahuje: Průvodní dopis, artbook, příručku a návod k pravidelnému čištění tiskárny.
- Odstraňte horní pěnovou ochrannou výplň.

## KROK 5 Vybalení tiskárny



- ◆ Zvedněte nožičky z pěnového obalu a posuňte tiskárnu tak, aby nožičky vyčnívaly přes okraj krabice.
- ◆ Opatrně nadzvedněte horní část tiskárny. **Ujistěte se, že se nožičky tiskárny dotýkají podlahy.** Poté tiskárnu naklánějte, dokud nebude stát samostatně.
- ◆ Ujistěte se, že tiskárna stojí na rovném povrchu.
- ◆ Čepy ve spodní části nohou jsou nastavitelné. Pro nastavení výšky otočte spodní částí čepu.

## KROK 6 Obsah krabičky s příslušenstvím



- ◆ Krabice s příslušenstvím obsahuje:
  - ◆ Sáček s náradím
  - ◆ Nozzle service & expansion kit bag
  - ◆ Sáček s vložkami do bočního dveřního organizéru
  - ◆ Krabice s Prusamentem (3x)
  - ◆ Akcelerometr

## KROK 7 Montáž organizérů na nářadí



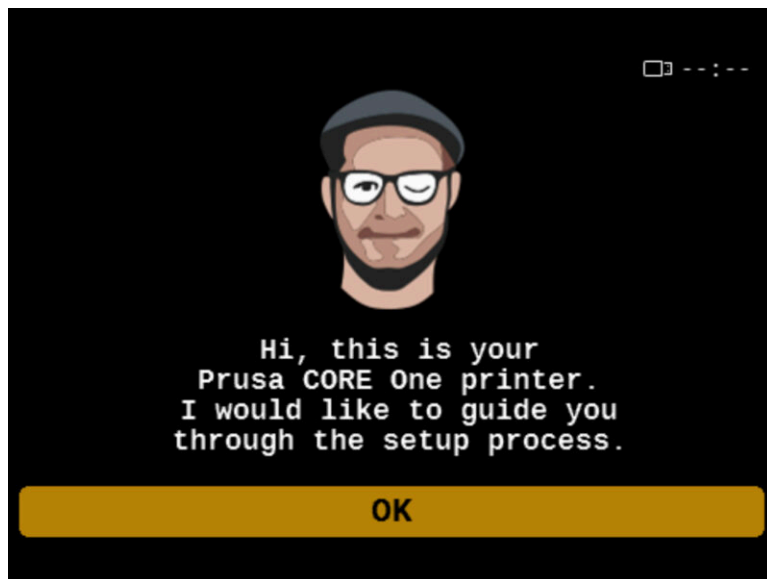
- Jemným zatlačením na boční dvířka je otevřete.
- Zasuňte další tiskové pláty do dvou drážek v bočním panelu dvířek.
- Vložte nářadí a příslušenství do jednotlivých organizérů tak, jak je znázorněno na fotografii.
  - Sestava hotendů (není součástí balení tiskárny), čelistové kleště, inbusové klíče a trysky.
  - Křížový šroubovák, klíč velikosti 13 mm a univerzální klíč.
  - Kartáček na čištění trysky.
- ⓘ Pro větší přehlednost ukazujeme nástroje vložené do organizérů mimo tiskárnu.

## KROK 8 Odstranění pojistek dveří

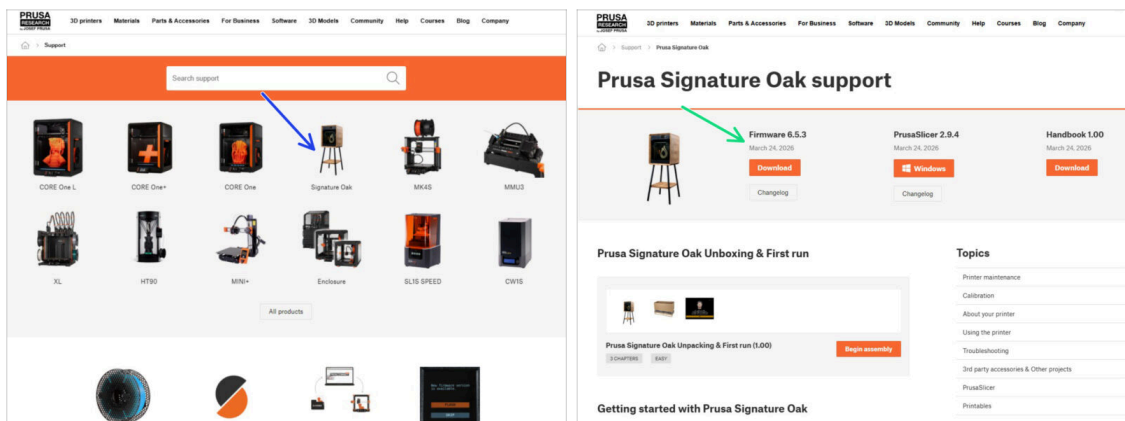


- Dveře jsou zajištěny dvěma tištěnými pojistkami. Před otevřením dveří je odstraňte.

### 3. První spuštění



## KROK 1 Aktualizace firmwaru



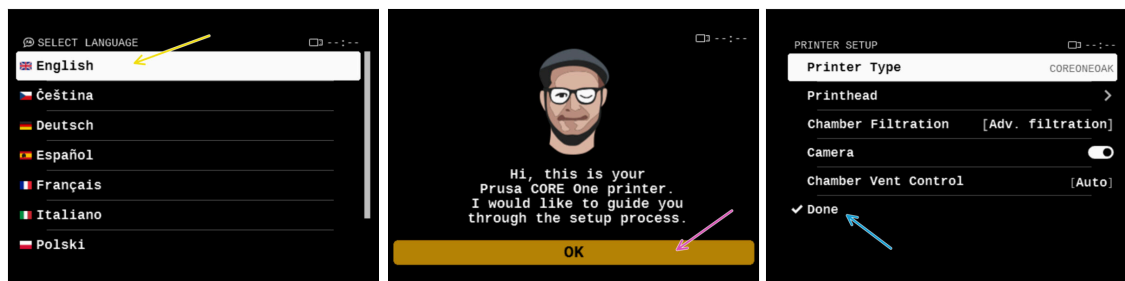
- ❗ Všechny tiskárny jsou dodávány s nejnovějším firmwarem. Přesto se doporučuje verzi firmwaru zkontrolovat a případně provést její upgrade.
- 📍 Navštivte stránku [help.prusa3d.com](https://help.prusa3d.com)
- 🔵 Navigate to the Prusa Signature Oak page.
- 🟢 Uložte firmware soubor (.bff) na USB-C disk.
- ❗ Pro tip: To access the Prusa Signature Oak homepage, you can use the URL: [prusa.io/signature-oak](https://prusa.io/signature-oak)

## KROK 2 ZAPNUTÍ tiskárny



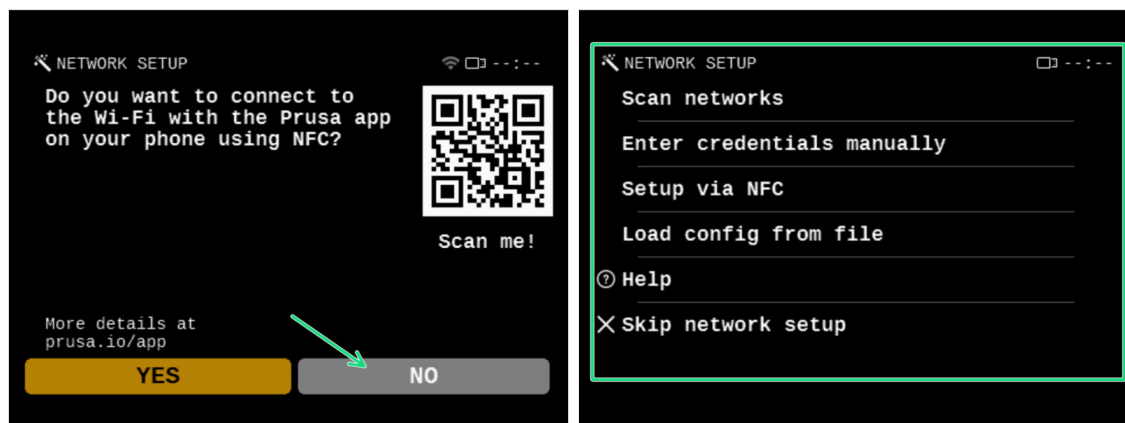
- 🟣 Zapojte do tiskárny USB disk, který jste k ní v kitu dostali.
- ❗ USB disk, který jste k tiskárně dostali, obsahuje soubor s nejnovější verzí firmwaru.
- 🟡 Ze zadní straně tiskárny připojte napájecí kabel a zapojte tiskárnu do zásuvky.
- 🟢 Zapněte tiskárnu (symbol "I") pomocí tlačítka na zadní straně.
- ❗ Tiskárna teď zkontroluje, zda je na USB disku k dispozici nový soubor s firmwarem.
- 🔵 Pokud se Vám objeví hláška "Je dostupná nová verze firmwaru", potvrďte ji výběrem **NAHRÁT**. Nová verze se automaticky nahraje.
- 📍 Pokud se žádná taková zpráva nezobrazí, na tiskárně již máte nejnovější firmware. Přejděte k dalšímu kroku.

## KROK 3 Nastavení tiskárny



- ◆ Jakmile se tiskárna zapne, zvolte svůj jazyk. K nastavení použijte ovládací kolečko nebo dotykovou obrazovku.
- ◆ Po výběru jazyka tiskárna zobrazí uvítací obrazovku. Klikněte na **OK** a pokračujte v procesu nastavení.
- ◆ Na další obrazovce se zobrazí výzva k výběru modelu tiskárny a dalších nastavení. Všechno je předem nakonfigurováno z továrny. Pokračujte stisknutím tlačítka **Hotovo**.
- ⓘ Tiskárna byla nakonfigurována a důkladně otestována na našem pracovišti. Jakmile zvolíte **Hotovo**, tiskárna se vás pouze zeptá, zda chcete nastavit síť a senzor dvířek.

## KROK 4 Nastavení sítě



- ◆ Na obrazovce Network Setup se zobrazí výzva k připojení k síti Wi-Fi pomocí naší oficiální mobilní aplikace Prusa.
- ⓘ Více si přečtete na [prusa.io/app](https://prusa.io/app).
- ◆ Pokud zvolíte **NE**, tiskárna zobrazí alternativní způsoby připojení k síti Wi-Fi. Tento krok je volitelný a lze jej provést později.
- ⓘ Tuto obrazovku můžete přeskočit a síťové připojení nastavit později.

## KROK 5 Kalibrace senzoru dvířek



- Tiskárna vás vyzve k aktivaci volitelné bezpečnostní funkce senzoru dvířek.
- ⓘ Doporučujeme tuto funkci povolit. Je však volitelná a můžete ji kdykoli aktivovat nebo deaktivovat.
  - Když zvolíte ANO, postupujte podle pokynů na obrazovce a ujistěte se, že je senzor dvířek zkalibrován.
  - Pokud zvolíte NE, zobrazí se varovná zpráva informující o rizicích spojených s deaktivací bezpečnostní funkce senzoru dvířek.

## KROK 6 Příručka



- Přečtěte si **Příručku 3D tisku** určenou pro vaši tiskárnu. Dodržujte pokyny pro správné nastavení a připravte ji pro váš první tisk.
- 📌 The latest version is always available at [prusa.io/core-one-plus](https://prusa.io/core-one-plus).  
xxx **UPDATE THE LINK** xxx
- ⚠️ Přečtete si kapitoly **Odpovědnost a Bezpečnost**.

## KROK 7 Dejte nám zpětnou vazbu



- Víme, že se nemůžete dočkat, až začnete tisknout, ale byli bychom velmi vděční, kdybyste věnovali 3 - 4 minuty **sdílení svého názoru** na tento manuál: jak se vám zdál srozumitelný, jak snadné bylo dle něj postupovat a jakékoli nápady na vylepšení.
- i** Tato zpětná vazba se trochu liší od obvyklých komentářů, které můžete zanechat u jednotlivých kroků.
- Zde můžete sdílet své názory.**
- Děkujeme, že nám pomáháte vylepšovat naše manuály!

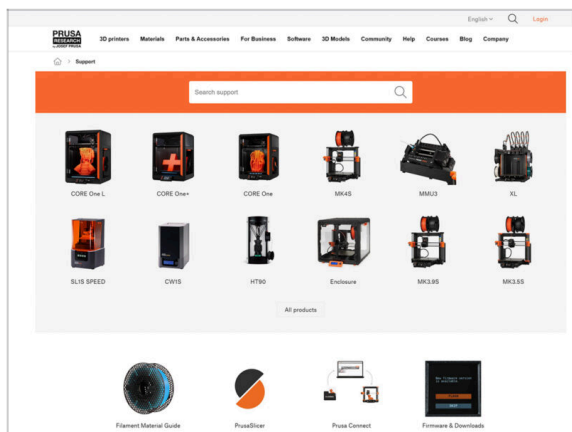
## KROK 8 Kontrolní list Prusa





Kontrolní list si můžete stáhnout z [prusa.io/col-cheatsheet](https://prusa.io/col-cheatsheet).

- Náš kontrolní list vám pomůže pokaždé, když si nebudete jistí, zda používáte správný nástroj nebo jeho velikost. Pomůže vám také s porovnáním velikosti šroubků, matek a dalšího spojovacího materiálu.
- Vytiskněte si přehled v měřítku 1:1.
- i** Tento návod nezahrnuje použití šroubků či matek. Kontrolní list se vám bude nicméně hodit při budoucí údržbě tiskárny.

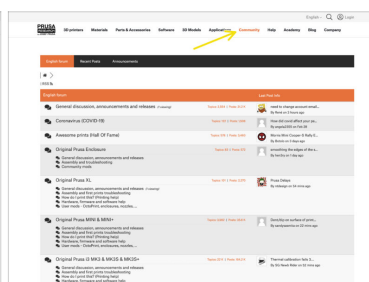
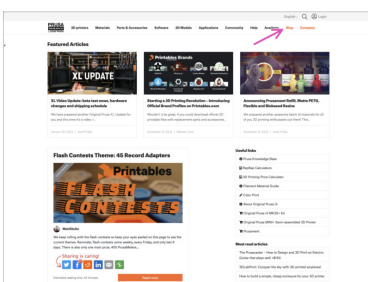
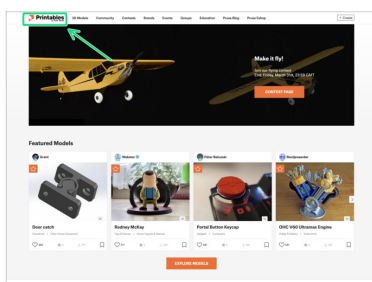
## KROK 9 Centrum nápovědy







 Pokud narazíte na jakýkoliv problém, podívejte se nejprve do naší databáze znalostí na [help.prusa3d.com](https://help.prusa3d.com)

 Odpovědi na různé problémy přidáváme každý den!

## KROK 10 Přidejte se na Printables!



-  Nezapomeňte se přidat k největší Průša komunitě! Stahujte nejnovější modely jako STL, nebo G-cody doladěné pro vaši tiskárnu. Registrujte se na [Printables.com](https://Printables.com)
-  Hledáte inspiraci pro nový projekt? Na našem blogu vychází článek každý týden.
-  Pokud potřebujete s čímkoliv pomoci, nejprve se podívejte se na naše fórum, komunita je zde velice aktivní a určitě vám poradí :-).
-  Všechny služby Prusa sdílí jeden uživatelský účet.

## KROK 11 Skvělá práce!



- ◆ Gratulujeme! Vaše nastavení tiskárny Prusa Signature Oak je hotové.
- ◆ Tisku zdar!











