

# Indice

<b>1. Introduzione</b>	3
Passo 1 - Introduzione	4
Passo 2 - Come sfogliare il manuale	4
Passo 3 - Visualizza immagini ad alta risoluzione	5
Passo 4 - Strumenti inclusi nella confezione	5
Passo 5 - Prusa Cheatsheet	6
Passo 6 - Concediti una ricompensa!	6
Passo 7 - Informazioni aggiuntive	7
<b>2. Disimballare la stampante</b>	8
Passo 1 - Aprire la scatola principale	9
Passo 2 - Accedere alla scatola della stampante	10
Passo 3 - Rimuovere la scatola della stampante	11
Passo 4 - Accedere alla stampante	11
Passo 5 - Tirare fuori la stampante dalla scatola	12
Passo 6 - Togli il cartone dal fondo	12
<b>3. Preparare la stampante</b>	13
Passo 1 - Attrezzi necessari per questo capitolo	14
Passo 2 - Rimuovere le pellicole protettive	14
Passo 3 - Rimozione della protezione dell'asse X	15
Passo 4 - Preparazione del pannello LCD (parte 1)	15
Passo 5 - Preparazione del pannello LCD (parte 2)	16
Passo 6 - Rimozione della protezione del pannello LCD	16
Passo 7 - Montaggio del pannello LCD	17
Passo 8 - Rimozione delle viti del piano riscaldato	17
Passo 9 - Montaggio della fotocamera Buddy3D	18
Passo 10 - Come fissare il porta bobina	18
<b>4. Primo avvio</b>	19
Passo 1 - Accendere la stampante	20
Passo 2 - Impostazione della stampante: Introduzione	20
Passo 3 - Configurazione della stampante: Configurazione della rete	21
Passo 4 - Configurazione della stampante: viti del Piano Riscaldato	21
Passo 5 - Configurazione della stampante: Sensore dello sportello	22
Passo 6 - Configurazione della stampante: Completa	22
Passo 7 - Connessione della Fotocamera Buddy3D	23
Passo 8 - Manuale	23
Passo 9 - Supporto Prusa	24
Passo 10 - Prusa Academy	24
Passo 11 - Unisciti a Printables!	25
<b>Registro modifiche del manuale</b>	26
Passo 1 - Storico versioni	27



# 1. Introduzione



## PASSO 1 Introduzione

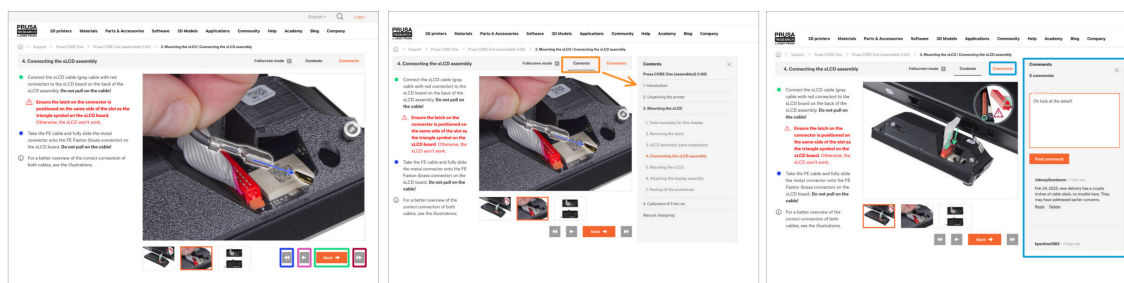


📍 Ciao, benvenuto alla guida per disimballare e configurare la tua **Prusa CORE One L**. Segui questi passaggi per assicurarti che la tua stampante sia pronta per la prima stampa.

📄 Anche se la Prusa CORE One L arriva già montata, ci sono un paio di cose da fare prima di poter iniziare a stampare.

📌 Si consiglia di conservare tutto il materiale di imballaggio nel caso in cui si decida di mandare la stampante in assistenza.

## PASSO 2 Come sfogliare il manuale



📍 Usa i pulsanti grafici di navigazione nell'angolo in basso a destra o i tasti freccia della tastiera:

➡ **Pulsante successivo / Tasto freccia destra** - Passa all'immagine successiva o alla fase successiva se si tratta dell'ultima immagine della fase.

⬅ **Pulsante freccia sinistra / Tasto freccia sinistra** - Passa all'immagine precedente o alla fase precedente se si tratta della prima immagine della fase.

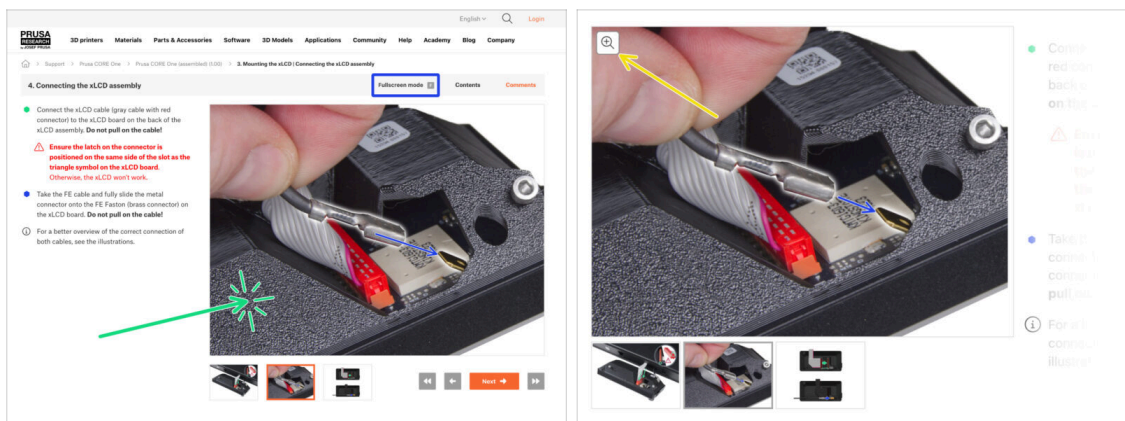
⏪ **Pulsante Play indietro / Tasto freccia su** - Vai al passo precedente.

⏩ **Pulsante Play Avanti / Tasto freccia giù** - Vai al passo successivo.

📄 **Clicca su Contenuti** per espandere l'elenco completo dei passi di questa guida. Questo ti permette di saltare a qualsiasi passo.

🗨 **Clicca su Commenti** per aprire la discussione su un passo specifico e lasciare il tuo feedback.

## PASSO 3 Visualizza immagini ad alta risoluzione



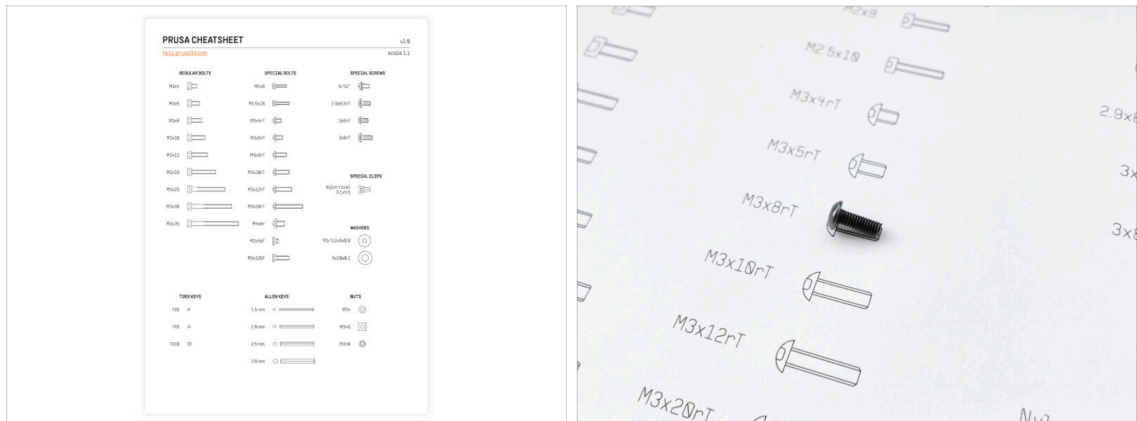
- Quando sfogli la guida su [help.prusa3d.com](https://help.prusa3d.com), è possibile visualizzare le immagini originali in alta risoluzione per una maggiore chiarezza.
- Clicca sull'immagine per vederla in alta risoluzione e avere una visione più dettagliata.
- Puoi anche passare il cursore sull'immagine e cliccare sul pulsante con la lente di ingrandimento ("Visualizza originale") nell'angolo in alto a sinistra.
- Clicca su **Modalità a schermo intero** o premi il tasto F per ingrandire lo schermo e concentrarti completamente sulle istruzioni.

## PASSO 4 Strumenti inclusi nella confezione



- La confezione della tua Prusa CORE One L contiene gli strumenti per usare e mantenere la stampante:
  - Chiave da 13 mm (1x)
  - Chiave universale (1x)
  - Chiave a brugola 2.5 mm
  - Cacciavite Torx T10
  - Pinza a becchi lunghi (1x)

## PASSO 5 Prusa Cheatsheet



- Il nostro cheatsheet ti aiuterà ogni volta che non sei sicuro dell'utilizzo del tipo o della dimensione corretta dello strumento. Posiziona il dispositivo di fissaggio sulla stampa corrispondente per confrontare il tipo e la dimensione.



Puoi scaricare il foglio riassuntivo su [prusa.io/col-cheatsheet](https://prusa.io/col-cheatsheet).

- Stampa il foglio riassuntivo in scala 1:1. Oppure **controlla il retro della lettera di benvenuto** che hai ricevuto con il tuo CORE One L.
- ⓘ Questa guida non prevede l'uso di viti o dadi. Comunque, il foglio riassuntivo ti tornerà utile per la manutenzione futura.

## PASSO 6 Concediti una ricompensa!

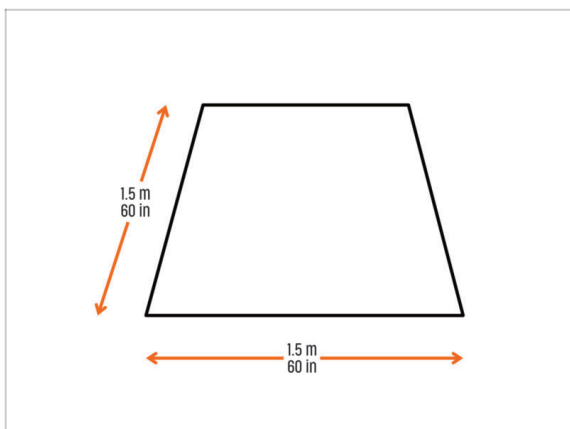


- ⓘ Abbiamo buone notizie. Come regalo, mettiamo un sacco di orsetti con la nostra stampante.

**⚠ Orsetti gommosi! Altrimenti sarebbe spaventoso. Le spese di spedizione sarebbero pazzesche e le pratiche doganali diventerebbero davvero imbarazzanti.**

- L'idea è di mangiarli una volta che hai finito di sistemare tutto e stai aspettando la tua prima stampa.
- Ma puoi mangiarli quando vuoi, se hai una fame...da orsi.

## PASSO 7 Informazioni aggiuntive



**⚠ ATTENZIONE: Il pacco è voluminoso e pesante, quindi maneggiatelo con cura. Ti consigliamo di farti aiutare da qualcuno per sollevare la scatola.**

- Assicurati di avere abbastanza spazio per sistemare la stampante. **Uno spazio pulito è fondamentale.**
- ⓘ Si consiglia un minimo di 1,5 x 1,5 metri (60 x 60 pollici).
- Continua con il capitolo successivo: **2. Disimballare la stampante.**

## 2. Disimballare la stampante





## PASSO 1 Aprire la scatola principale



**⚠ ATTENZIONE: Il pacco è voluminoso e pesante, maneggialo con cautela!**

- Le confezioni e gli inserti in schiuma potrebbero essere leggermente diversi rispetto alla foto.
- ⓘ La confezione contiene due scatole: quella principale esterna e quella contenente la stampante.
  - 📌 Ti consigliamo di tenere la scatola principale sul pavimento. La scatola della stampante verrà tolta dalla scatola principale e messa sul tuo piano di lavoro.
- Sposta la scatola principale usando le maniglie sui lati.
- Taglia il nastro adesivo nei punti evidenziati.
- La confezione presenta anche una rappresentazione visiva delle istruzioni per l'apertura.

## PASSO 2 Accedere alla scatola della stampante



Una volta aperta la scatola principale, estrai tutti gli articoli conservati nel foglio di cartone superiore e all'interno dei due inserti in schiuma sui lati.

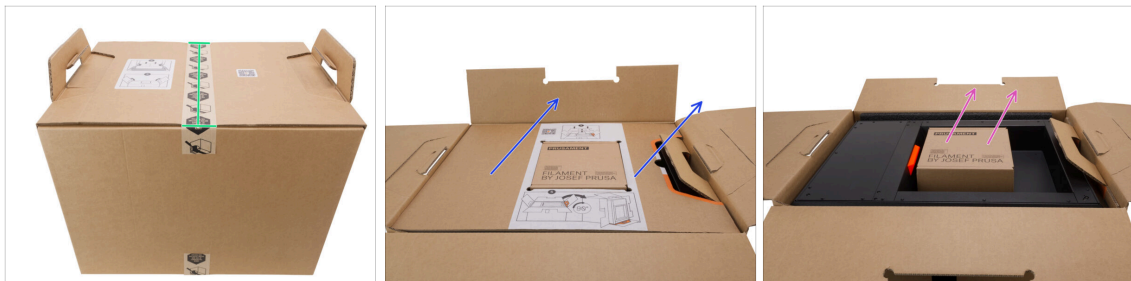
- La parte centrale contiene:
  - Lettera di benvenuto/scheda riassuntiva
  - Piastra di stampa satinata
  - Manuale di stampa 3D
  - Ugello temprato da 0,4 mm
  - Cavo di alimentazione
  - Chiavetta USB
  - Orsetti gommosi Haribo
- La sezione laterale contiene:
  - Strumenti
  - Accessori
- La sezione laterale contiene:
  - Fotocamera Buddy3D
  - Porta bobina

### PASSO 3 Rimuovere la scatola della stampante



- Togli la parte centrale di cartone.
- Togli i due inserti laterali in schiuma.
- Usa le maniglie sulla scatola della stampante per tirarla fuori dalla scatola principale. Metti la scatola della stampante sul tuo piano di lavoro.
- ⓘ Avvicinati il più possibile alla scatola. Assicurati di avere una buona presa sulle maniglie. Accovacciati e solleva con le ginocchia, non con la schiena.

### PASSO 4 Accedere alla stampante



- Taglia il nastro adesivo nell'area evidenziata.
- Rimuovi l'inserto di cartone superiore.
- Rimuovi la scatola di Prusament.

## PASSO 5 Tirare fuori la stampante dalla scatola



- ◆ Nota la maniglia di cartone. Ti indica dove si trova la parte inferiore della stampante.
- ◆ Con cautela, ribalta la scatola della stampante su un lato (quello con la maniglia) in modo che la stampante sia in posizione verticale.
- ◆ Rimuovi l'insero protettivo in schiuma.
- ◆ Afferra bene la maniglia e tira fuori lentamente la stampante dalla scatola.
- ⓘ Ti consigliamo di tenere tutte le scatole e gli inserti protettivi nel caso dovessi ripredire la stampante per un servizio di assistenza in futuro.

## PASSO 6 Togli il cartone dal fondo



- ◆ Solleva la stampante sul lato dell'impugnatura del cartone inferiore.
- ◆ Il lembo di cartone si aprirà e potrai rimuovere la stampante dal cartone inferiore.
- ◆ Appoggia la stampante e spingila delicatamente fuori dal cartone, solo quel tanto che basta perché i piedini tocchino la superficie.
- ◆ Solleva di nuovo la stampante e tira via il cartone da sotto.
- ♻️ Ti consigliamo di conservare l'imballaggio completo per un eventuale uso futuro.
- ◆ Ottimo lavoro! Una volta tirata fuori la stampante dalla scatola, passiamo al prossimo capitolo: **3. Preparazione della stampante**

### 3. Preparare la stampante

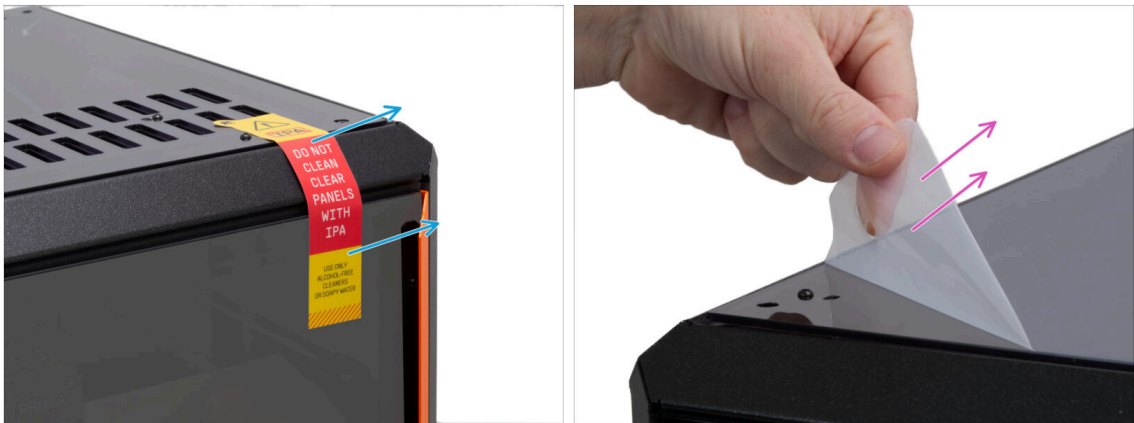


## PASSO 1 Attrezzi necessari per questo capitolo



- Per questo capitolo prepara:
  - Chiave a brugola da 2.5mm
  - Pinza a becchi lunghi

## PASSO 2 Rimuovere le pellicole protettive



- Rimuovi l'adesivo che informa di non pulire mai i pannelli con IPA.
- Rimuovi le pellicole protettive dei pannelli superiori e dello sportello.

### PASSO 3 Rimozione della protezione dell'asse X



- Apri lo sportello.
- Trova due inserti di cartone sull'asse X. Tira la linguetta che sblocca il lembo e rimuovilo.
- Usa lo stesso metodo per rimuovere il secondo inserto.

### PASSO 4 Preparazione del pannello LCD (parte 1)



- ⚠ Nei prossimi passaggi, fai attenzione a non rovinare i cavi LCD.
- Tira delicatamente fuori l'inserto di cartone del pannello LCD dalla fessura nella parte inferiore della stampante, quanto basta per liberarlo.

## PASSO 5 Preparazione del pannello LCD (parte 2)



- Solleva il lato destro del pannello LCD.
- Tira verso di te il lato destro del pannello LCD.
- Estrai con cautela il pannello LCD dalla stampante; non tirare i cavi LCD.

## PASSO 6 Rimozione della protezione del pannello LCD



- Posiziona il pannello LCD sul piano di lavoro con il display rivolto verso il basso.
- Fai attenzione a non rompere o tirare i cavi LCD.
- Taglia le fascette con le pinze a becchi lunghi. Assicurati di tagliare solo nei punti in cui le pinze non possono danneggiare il pannello LCD.
- Togli l'inserito in schiuma con il cartone dal pannello LCD.
- Rimuovi la protezione in plastica su ciascuna estremità del pannello LCD.



## PASSO 7 Montaggio del pannello LCD



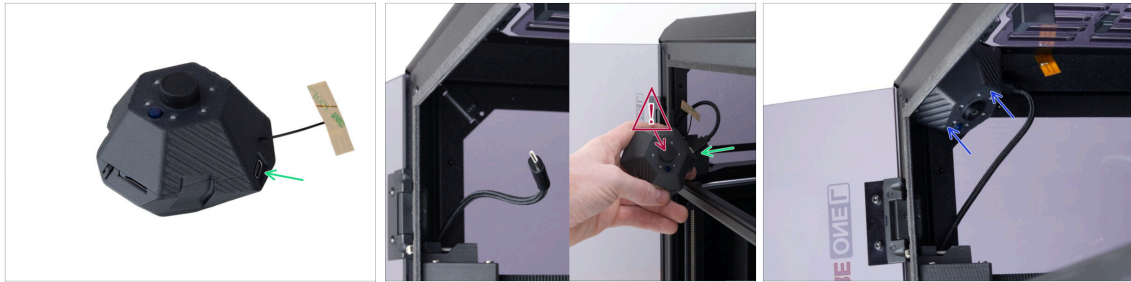
- ◆ Capovolgi il pannello LCD in modo che il display sia rivolto verso di te.
- ◆ Spingi delicatamente i cavi LCD nella fessura in basso.
- ⚠ **Fai molta attenzione a non danneggiare lo sportello quando monti il pannello LCD.**
- ◆ Ruota il pannello LCD in modo che il lato sinistro si incastri nel telaio della stampante. Poi spingi e abbassa il lato destro.
- ◆ Metti il pannello LCD sulla stampante inclinato un po' per evitare di schiacciare i cavi LCD. Fai attenzione a non danneggiare lo sportello.

## PASSO 8 Rimozione delle viti del piano riscaldato



- ⚠ **Prima di usare la stampante, è necessario togliere le viti del piano riscaldato!**
- ◆ Usa la chiave a brugola da 2,5 mm per togliere tutte e tre le viti del piano riscaldato.
- 📌 Fai attenzione quando posizioni la piastra di stampa; i magneti del piano riscaldato sono piuttosto potenti.
- ◆ Posiziona la piastra di stampa allineando il ritaglio posteriore con i perni di bloccaggio sul retro del piano riscaldato. Poi appoggia la piastra di stampa.
- ⓘ La causa principale del distacco delle stampe dalla superficie di stampa è una piastra di stampa sporca di unto. Se hai toccato la superficie, usa dell'IPA (alcol isopropilico) per sgrassare la piastra di stampa.

## PASSO 9 Montaggio della fotocamera Buddy3D



- Estrai la fotocamera Buddy3D dalla busta imbottita.
- ⓘ L'installazione e l'attivazione della fotocamera sono completamente facoltative.
- Trova il cavo USB-C della fotocamera nell'angolo in alto a sinistra nella parte anteriore. Tira fuori il cavo dalla custodia e collegalo alla porta USB-C della fotocamera Buddy3D.
- ⚠ **Assicurati di rimuovere la copertura dell'obiettivo prima di usare la fotocamera.**
- La fotocamera Buddy3D è magnetica. Assicurati che sia posizionata come mostrato nelle foto e mettila nell'angolo in alto.
- The serial number sticker is part of the Buddy3D camera packaging. **Do not dispose of the SN sticker.** Keep it aside for now.

## PASSO 10 Come fissare il porta bobina



- Metti l'O-ring sul porta bobina.
- ⓘ L'O-ring è nella stessa busta del porta bobina.
- Spingi il porta bobina nel dock e fissalo ruotandolo in senso orario.
- Ottimo lavoro! Ora che la stampante è pronta, passiamo al prossimo capitolo e accendiamo: **4. Primo avvio**

## 4. Primo avvio



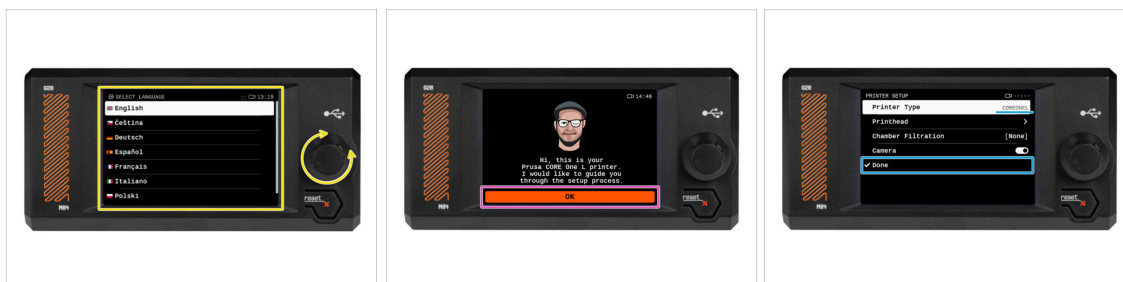
## PASSO 1 Accendere la stampante



**⚠ Consigliamo caldamente di aggiornare il firmware all'ultima versione. Non saltare questo passaggio.**

- ✿ Inserisci nella stampante la chiavetta USB che trovi nella confezione.
- ⓘ La chiavetta USB contiene il **file del firmware più recente**.
- ✿ Inserisci il cavo di alimentazione e collega la stampante a una presa di corrente.
- ✿ Accendi la stampante utilizzando l'interruttore sul retro.
- ✿ La stampante mostra la schermata “Nuovo firmware disponibile”. Premi la manopola per scegliere **FLASH** e aggiornare al firmware più recente.

## PASSO 2 Impostazione della stampante: Introduzione



- ✿ La stampante visualizza sullo schermo una richiesta di selezione della lingua. Usa la manopola di controllo o il touchscreen per impostare la tua scelta.
- ✿ Dopo aver selezionato la lingua, la stampante visualizzerà la schermata di benvenuto. Premi **OK** per continuare il processo di configurazione.
- ✿ La schermata successiva ti chiederà di selezionare il modello di stampante. Poiché la Prusa CORE One L assemblata viene testata completamente nella nostra fabbrica, è stata pre-selezionata su COREONEL durante questi test. Premi **Fine** per continuare.

## PASSO 3 Configurazione della stampante: Configurazione della rete



- ◆ La schermata di configurazione della rete ti chiederà di connetterti a una rete Wi-Fi utilizzando l'app mobile ufficiale di Prusa.
  - (i) Per saperne di più [prusa.io/app](https://prusa.io/app).
- ◆ Se selezioni **No**, la stampante mostrerà modi alternativi per connettersi al Wi-Fi. Questo passaggio è facoltativo e può essere eseguito in un secondo momento.
- (i) Puoi saltare questa schermata e impostare la connessione di rete in un secondo momento.

## PASSO 4 Configurazione della stampante: viti del Piano Riscaldato



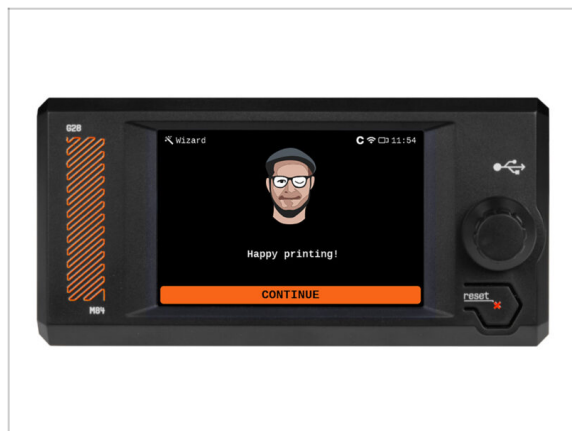
- ◆ La stampante ti chiederà di togliere le viti del piano riscaldato. Questo passaggio è già stato fatto nel capitolo precedente.
  - ⚠ Assicurati che tutte e tre le viti del piano riscaldato siano già state tolte.

## PASSO 5 Configurazione della stampante: Sensore dello sportello



- ◆ A questo punto, lo schermo ti chiederà di **attivare il sensore dello sportello**. Di solito è disattivato. Per attivarlo, premi **Sì**.
- ◆ Se clicchi su No, il sensore dello sportello resterà spento.
- ⚠ **Importante: se disattivi il sensore dello sportello, potresti ferirti o danneggiare la stampante. Leggi attentamente l'avviso. Ti consigliamo vivamente di tenere il sensore dello sportello sempre acceso.**
- i Il sensore dello sportello può essere attivato o disattivato in qualsiasi momento. Puoi trovare questa opzione in **Impostazioni -> Hardware -> Sensore sportello**.

## PASSO 6 Configurazione della stampante: Completa



- ◆ **Congratulazioni!** La tua stampante è configurata correttamente e quasi pronta per l'uso.
- 📌 Ora puoi iniziare a stampare, ma **ti consigliamo di seguire i prossimi passaggi** per saperne di più e assicurarti di non perdere nessun consiglio importante.

## PASSO 7 Connessione della Fotocamera Buddy3D



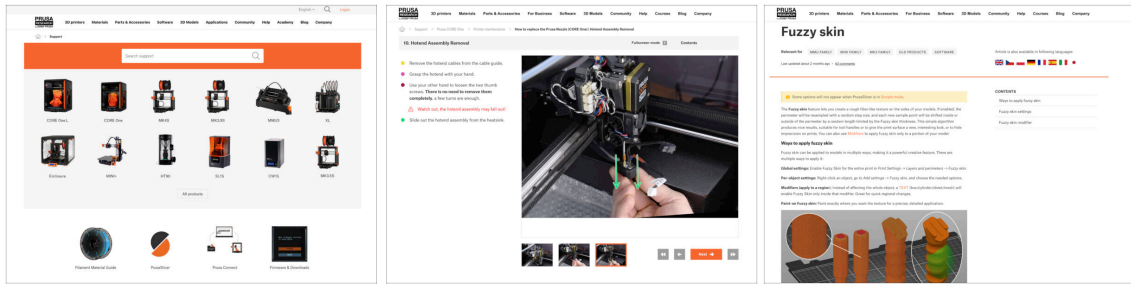
- Per configurare la tua Buddy3D Camera, dai un'occhiata al nostro articolo: **Fotocamera Buddy3D**
- ① L'attivazione della fotocamera è facoltativa e può essere effettuata in qualsiasi momento.
- Attaccare l'adesivo con il numero di serie della fotocamera sul retro della stampante, nella parte inferiore, accanto all'adesivo con il numero di serie della stampante.

## PASSO 8 Manuale



- Leggi il **Manuale di Stampa 3D** dedicato alla tua stampante e segui le istruzioni per configurare la stampante e prepararla per la tua prima stampa.
- 📌 La versione più recente è sempre disponibile all'indirizzo [prusa.io/col](https://prusa.io/col).
- ⚠️ Leggi i capitoli **Disclaimer e Istruzioni di sicurezza**.

## PASSO 9 Supporto Prusa



Per assistenza e risorse aggiuntive, visita il nostro **Centro assistenza** all'indirizzo [help.prusa3d.com](https://help.prusa3d.com).

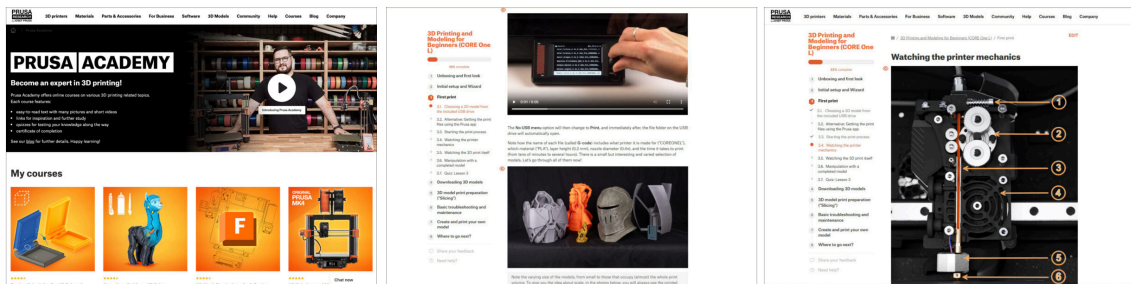
Trova download di software, manuali dei prodotti e guide dettagliate per il montaggio.

Dai un'occhiata ai suggerimenti e alle soluzioni per risolvere i problemi più comuni.

Esplora tutorial e articoli per aiutarti a ottenere il massimo dalla tua stampante.

Aggiungiamo nuovi argomenti ogni giorno!

## PASSO 10 Prusa Academy



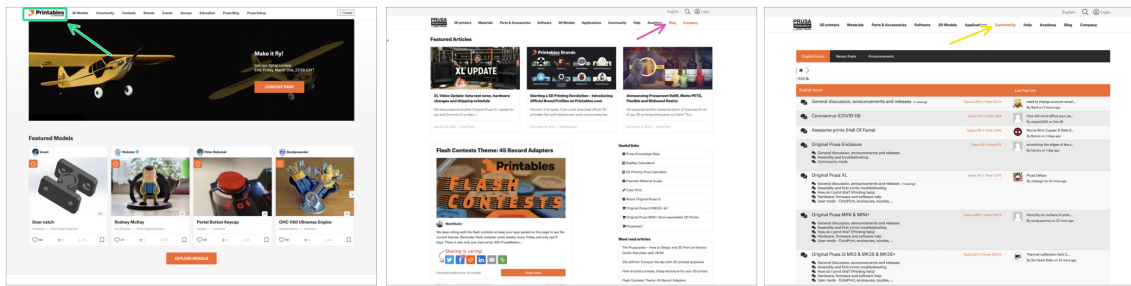
Vuoi portare le tue competenze nella stampa 3D a un livello superiore? Il corso CORE One L è gratuito per tutti i clienti che hanno acquistato la stampante e sono disponibili corsi interattivi su altri argomenti su Prusa Academy.

Visita il corso su [prusa.io/col-course](https://prusa.io/col-course) e impara al tuo ritmo!

Puoi usare tutti i servizi Prusa con un solo account Prusa.

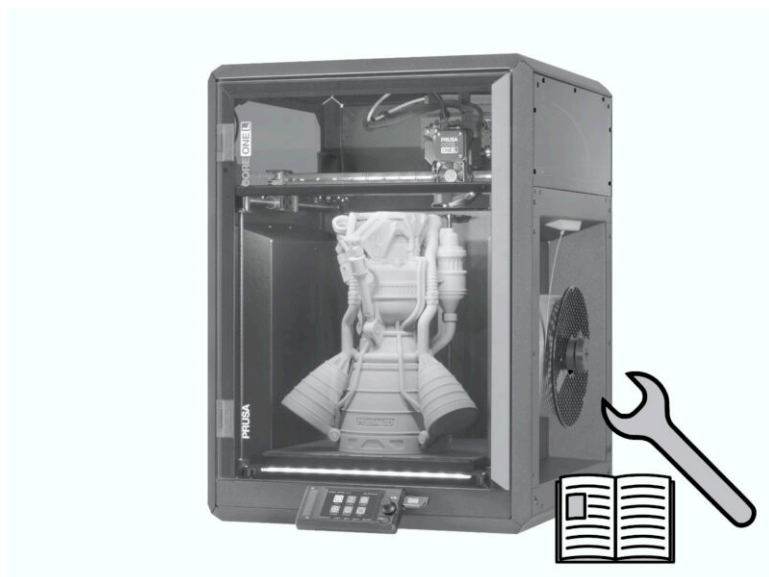


### PASSO 11 Unisciti a Printables!

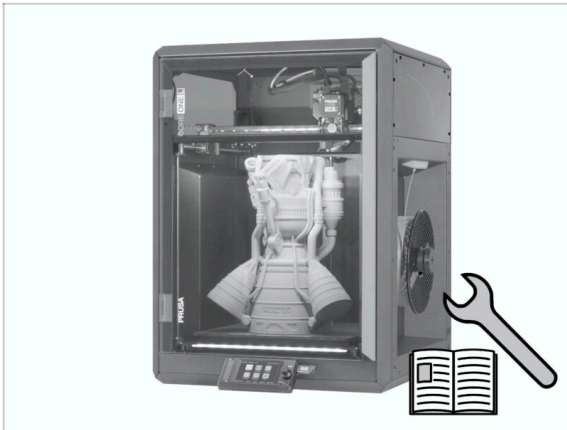


- Non dimenticare di unirti alla community Prusa più numerosa! Scarica gli ultimi modelli in STL o i G-code fatti su misura per la tua stampante. Registrati su [Printables.com](https://www.printables.com)
- Cerchi ispirazione per nuovi progetti? Controlla il nostro blog per gli aggiornamenti settimanali.
- Se hai bisogno di aiuto nel montaggio, dai un'occhiata al nostro forum con una splendida community :-)
- ⓘ Tutti i servizi Prusa condividono lo stesso account utente.

## Registro modifiche del manuale



## PASSO 1 Storico versioni



- ◆ **Versioni del manuale di Prusa CORE One L:**
- ◆ 10/2025 - Versione iniziale 1.00









