

Table des matières

1. Introduction	3
Étape 1 - Introduction	4
Étape 2 - Navigation dans le manuel	4
Étape 3 - Voir les images en haute résolution	5
Étape 4 - Outils inclus dans l'emballage	5
Étape 5 - Aide-mémoire Prusa	6
Étape 6 - Récompensez vous !	6
Étape 7 - Informations complémentaires	7
2. Déballage de l'imprimante	8
Étape 1 - Ouverture de la boîte principale	9
Étape 2 - Accès à la boîte de l'imprimante	10
Étape 3 - Retrait de la boîte de l'imprimante	11
Étape 4 - Accès à l'imprimante	11
Étape 5 - Retrait de l'imprimante de sa boîte	12
Étape 6 - Retrait du carton inférieur	12
3. Préparation de l'imprimante	13
Étape 1 - Outils nécessaires pour ce chapitre	14
Étape 2 - Retrait des films protecteurs	14
Étape 3 - Retrait de la protection de l'axe X	15
Étape 4 - Préparation de l'écran LCD (partie 1)	15
Étape 5 - Préparation de l'écran LCD (partie 2)	16
Étape 6 - Retrait de la protection de l'écran LCD	16
Étape 7 - Fixation de l'écran LCD	17
Étape 8 - Retrait de vis du plateau chauffant	17
Étape 9 - Fixation de la caméra Buddy3D	18
Étape 10 - Fixation du support de bobine	18
4. Première mise en route	19
Étape 1 - Allumage de l'imprimante	20
Étape 2 - Configuration de l'imprimante : Introduction	20
Étape 3 - Installation de l'imprimante : Configuration du réseau	21
Étape 4 - Installation de l'imprimante : vis du plateau chauffant	21
Étape 5 - Installation de l'imprimante : Capteur de porte	22
Étape 6 - Installation de l'imprimante : Fin	22
Étape 7 - Connexion de la caméra Buddy3D	23
Étape 8 - Manuel	23
Étape 9 - Give us feedback	24
Étape 10 - Support Prusa	24
Étape 11 - Prusa Academy	25
Étape 12 - Rejoignez Printables !	25
Journal des modifications	26
Étape 1 - Historique des versions	27

1. Introduction



ÉTAPE 1 Introduction

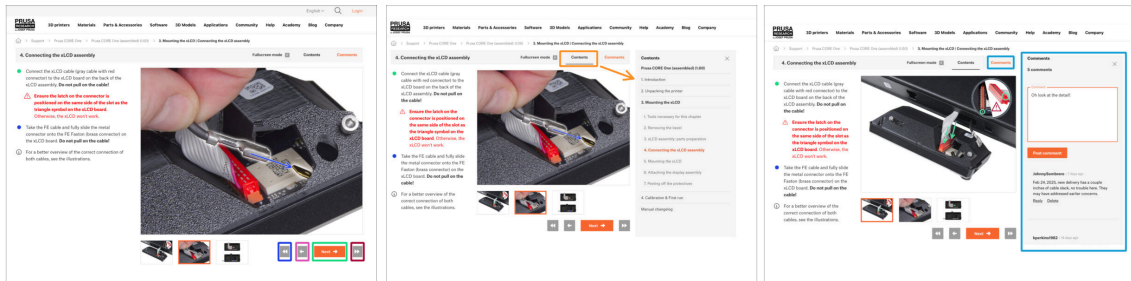


◆ Bienvenue dans le guide de déballage et d'installation de votre **Prusa CORE One L**. Suivez ces étapes pour vous assurer que votre imprimante est prête pour sa première impression.

❗ Bien que la Prusa CORE One L soit livrée pré-assemblée, quelques opérations sont nécessaires avant de pouvoir commencer à imprimer.

📌 Nous vous recommandons de conserver tous les éléments d'emballage au cas où vous décideriez d'envoyer l'imprimante en réparation.

ÉTAPE 2 Navigation dans le manuel



◆ Utilisez les boutons de navigation graphique dans le coin inférieur droit ou les touches fléchées de votre clavier :

◆ **Bouton Suivant / Touche flèche droite** - Passe à l'image suivante, ou à l'étape suivante s'il s'agit de la dernière image de l'étape.

◆ **Bouton flèche gauche / Touche flèche gauche** - Passe à l'image précédente, ou à l'étape précédente s'il s'agit de la première image de l'étape.

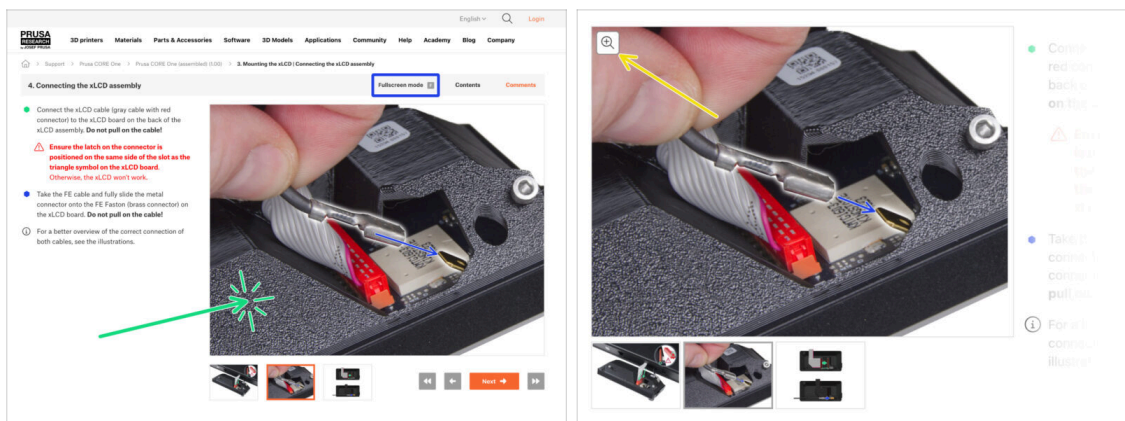
◆ **Bouton de lecture arrière / Touche fléchée vers le haut** - Passe à l'étape précédente.

◆ **Bouton Lecture avant (Suivant) / Touch flèche vers le bas** - Passe à l'étape suivante.

◆ Cliquez sur **Contenu** pour développer la liste complète des étapes de ce guide. Cela vous permet de passer directement à n'importe quelle étape.

◆ Cliquez sur **Commentaires** pour ouvrir la discussion sur une étape spécifique et laisser votre avis.

ÉTAPE 3 Voir les images en haute résolution



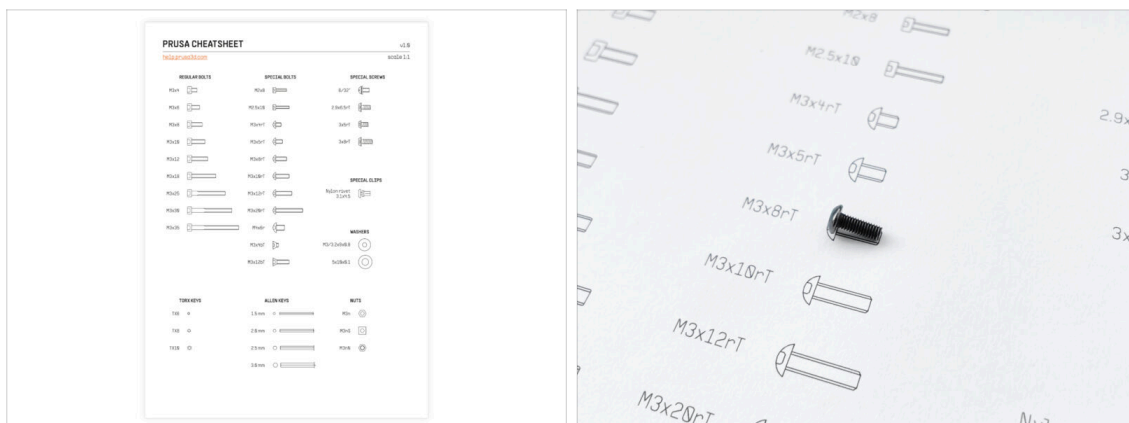
- ◆ Lorsque vous consultez le guide sur help.prusa3d.com, vous pouvez consulter les images originales en haute résolution pour plus de clarté.
- ◆ Cliquez sur l'image pour l'ouvrir en haute résolution et obtenir une vue détaillée.
- ◆ Vous pouvez également survoler l'image avec votre curseur et cliquer sur le bouton loupe ("Voir l'original") dans le coin supérieur gauche.
- ◆ Cliquez sur **Mode plein écran** ou appuyez sur la touche F pour maximiser votre écran et vous concentrer entièrement sur les instructions.

ÉTAPE 4 Outils inclus dans l'emballage



- ◆ L'emballage de votre Prusa CORE One L comprend les outils nécessaires au fonctionnement et à la maintenance de l'imprimante :
 - ◆ Taille de clé 13 mm (1x)
 - ◆ Clé universelle (1x)
 - ◆ Clé Allen de 2,5 mm
 - ◆ Tournevis Torx *T10*
 - ◆ Pince à bec fin (1x)

ÉTAPE 5 Aide-mémoire Prusa



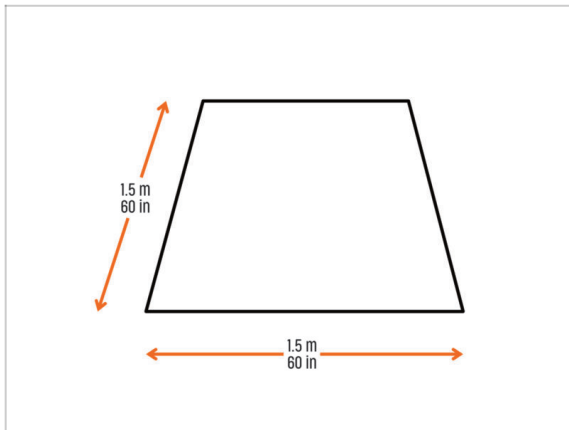
- Notre aide-mémoire vous sera utile chaque fois que vous n'êtes pas sûr d'utiliser le bon type ou la bonne taille d'outil. Placez l'élément de visserie sur l'empreinte correspondante pour comparer son type et sa taille.
- 📌 Vous pouvez télécharger l'aide-mémoire sur prusa.io/col-cheatsheet.
- Imprimez l'aide-mémoire à l'échelle 1:1. Ou **regardez de l'autre côté de la lettre de bienvenue** que vous avez reçue avec votre CORE One L.
- ⓘ Ce guide n'implique pas de vis ou d'écrous. Toutefois, cet aide-mémoire sera utile pour la maintenance future.

ÉTAPE 6 Récompensez vous !



- ⓘ Nous avons de bonnes nouvelles. En guise de récompense, nous incluons une bande d'ours en gomme avec notre imprimante.
- ⚠ **Des ours en gomme !**
Autrement, ce serait effrayant. Les frais d'expédition seraient astronomiques et les formalités douanières deviendraient vraiment compliquées.
- L'idée est de les consommer une fois la préparation terminée et en attendant votre première impression.
- Mais vous pouvez vous y plonger à tout moment si vous trouvez l'attente insupportable.

ÉTAPE 7 Informations complémentaires



⚠ ATTENTION : Le colis est volumineux et lourd - à manipuler avec précaution. Nous vous recommandons de soulever le carton avec l'aide d'une autre personne.

● Assurez-vous d'avoir suffisamment d'espace pour installer l'imprimante. **Un espace propre est essentiel.**

ⓘ Un minimum de 1,5 x 1,5 mètre (60 x 60 pouces) est recommandé.

● Passez au chapitre suivant : **2. Déballage de l'imprimante.**

2. Déballage de l'imprimante



ÉTAPE 1 Ouverture de la boîte principale



⚠ ATTENTION : Le colis est volumineux et lourd - manipulez-le avec précaution !

- Les fixations de l'emballage et les inserts en mousse peuvent varier légèrement.
- ⓘ L'emballage contient deux boîtes : la boîte principale et la boîte de l'imprimante à l'intérieur.
 - 📌 Nous recommandons de placer la boîte principale au sol. La boîte de l'imprimante sera soulevée de la boîte principale et placée sur votre surface de travail.
- Déplacez la boîte principale à l'aide des poignées latérales.
- Découpez le ruban adhésif aux endroits indiqués.
- L'emballage comprend une représentation visuelle des instructions de déballage.

ÉTAPE 2 Accès à la boîte de l'imprimante



Une fois la boîte principale ouverte, retirez tous les éléments rangés dans le plateau en carton supérieur et à l'intérieur des deux inserts en mousse sur les côtés.

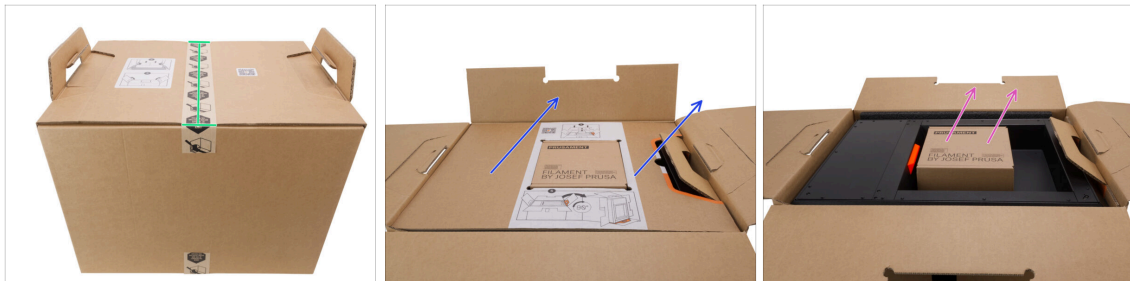
- La partie centrale contient :
 - Lettre de bienvenue/aide-mémoire
 - Plaque d'impression satinée
 - Manuel d'impression 3D
 - Buse durcie de 0,4 mm
 - Cordon d'alimentation
 - Clé USB
 - Oursons en gomme Haribo
- La partie latérale contient :
 - Outils
 - Accessoires
- La partie latérale contient :
 - Caméra Buddy3D
 - Support de bobine

ÉTAPE 3 Retrait de la boîte de l'imprimante



- ◆ Retirez la partie centrale en carton.
- ◆ Retirez les deux inserts latéraux en mousse.
- ◆ Utilisez les poignées du carton de l'imprimante pour la sortir du carton principal. Placez la boîte de l'imprimante sur votre surface de travail.
- ⓘ Tenez-vous aussi près que possible de la boîte. Assurez-vous d'avoir une bonne prise sur les poignées. Accroupissez-vous et soulevez le poids avec vos genoux, pas avec votre dos.

ÉTAPE 4 Accès à l'imprimante



- ◆ Découpez le ruban adhésif dans la zone surlignée.
- ◆ Retirez l'insert en carton supérieur.
- ◆ Retirez la boîte de Prusament.

ÉTAPE 5 Retrait de l'imprimante de sa boîte



- ◆ Notez la poignée en carton. Cela vous indique où se trouve le bas de l'imprimante.
- ◆ Retournez délicatement le carton de l'imprimante sur le côté (celui avec la poignée) de façon à ce que l'imprimante soit en position verticale.
- ◆ Retirez la mousse de protection.
- ◆ Saisissez fermement la poignée et tirez lentement l'imprimante hors de la boîte.
- ❗ Nous vous recommandons de conserver toutes les boîtes et les protections au cas où vous auriez besoin d'expédier ultérieurement l'imprimante pour réparation.

ÉTAPE 6 Retrait du carton inférieur



- ◆ Soulevez l'imprimante par le côté poignée du carton inférieur.
- ◆ Le rabat en carton se détachera et l'imprimante pourra alors être retirée du carton inférieur.
- ◆ Posez l'imprimante et soulevez-la légèrement du carton, juste assez pour que ses pieds reposent désormais sur la surface.
- ◆ Soulevez à nouveau l'imprimante et faites glisser le carton inférieur pour le dégager de sous l'imprimante.
- 📌 Nous vous recommandons de conserver l'emballage complet pour une éventuelle utilisation ultérieure.
- ◆ Bien joué ! L'imprimante étant déballée, passons au chapitre suivant : **3. Préparation de l'imprimante**

3. Préparation de l'imprimante



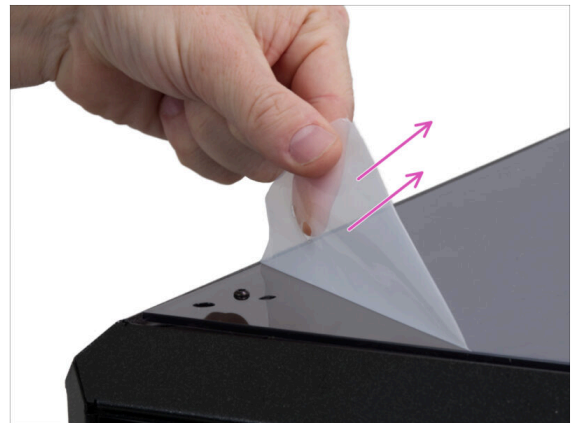
ÉTAPE 1 Outils nécessaires pour ce chapitre



● Pour ce chapitre, veuillez préparer :

- Clé Allen de 2,5 mm
- Pince à bec fin

ÉTAPE 2 Retrait des films protecteurs



- Retirez l'autocollant qui vous indique de ne jamais nettoyer les panneaux avec de l'alcool isopropylique.
- Retirez les films protecteurs des panneaux supérieur et de la porte.

ÉTAPE 3 Retrait de la protection de l'axe X



- Ouvrez la porte.
- Repérez deux inserts en carton sur l'axe X. Tirez sur l'encoche qui libère le rabat et retirez-le.
- En utilisant la même méthode, retirez le deuxième insert.

ÉTAPE 4 Préparation de l'écran LCD (partie 1)



- ⓘ Les imprimantes expédiées après mars 2026 n'ont pas l'écran LCD fixé par des colliers de serrage.
- ⚠ **Lors des prochaines étapes, veillez à ne pas endommager les câbles de l'écran LCD.**
- Retirez délicatement l'insert en carton de l'écran LCD par la fente située au bas de l'imprimante, juste assez pour le libérer.

ÉTAPE 5 Préparation de l'écran LCD (partie 2)



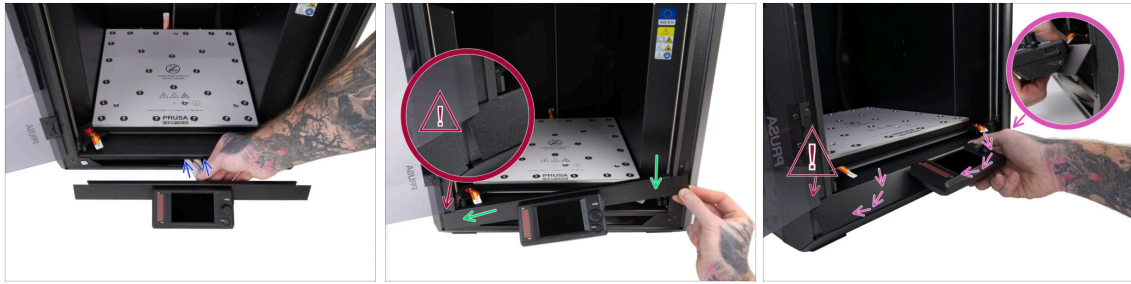
- ◆ Soulevez le côté droit de l'écran LCD.
- ◆ Tirez le côté droit de l'écran LCD vers vous.
- ◆ Retirez délicatement l'écran LCD de l'imprimante ; ne tirez pas sur les câbles de l'écran LCD.

ÉTAPE 6 Retrait de la protection de l'écran LCD



- ◆ Placez l'écran LCD sur la surface de travail, face vers le bas.
- ◆ Veillez à ne pas endommager ni tirer sur les câbles de l'écran LCD.
- ◆ Coupez les colliers de serrage avec la pince à bec fin. Veillez à ne couper que là où la pince ne risque pas d'endommager l'écran LCD.
- ⓘ Les imprimantes expédiées après mars 2026 n'ont pas l'écran LCD fixé par des colliers de serrage. S'il n'y a pas de colliers de serrage, passez au retrait de l'insert en mousse de l'écran LCD.
- ◆ Retirez l'insert en mousse et le carton de l'écran LCD.
- ◆ Retirez la protection en plastique située à chaque extrémité de l'écran LCD.

ÉTAPE 7 Fixation de l'écran LCD



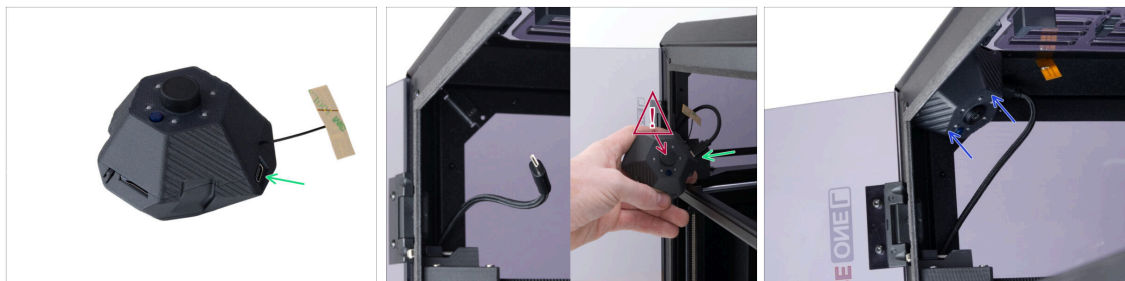
- ◆ Retournez l'écran LCD de façon à ce qu'il soit face à vous.
- ◆ Repoussez délicatement les câbles de l'écran LCD dans la fente inférieure.
- ⚠ **Veillez à ne pas endommager la porte lors de la fixation de l'écran LCD.**
- ◆ Tournez l'écran LCD de façon à ce que le côté gauche s'enclenche dans le cadre de l'imprimante. Ensuite, appuyez et abaissez le côté droit.
- ◆ Fixez l'écran LCD à l'imprimante en l'inclinant légèrement afin d'éviter de pincer les câbles de l'écran LCD. Veillez à ne pas endommager la porte.

ÉTAPE 8 Retrait de vis du plateau chauffant



- ⚠ **Il est indispensable de retirer les vis du plateau chauffant avant d'utiliser votre imprimante !**
- ◆ Utilisez la clé Allen de 2,5 mm pour retirer les trois vis M3x20 du plateau chauffant.
- ⓘ Nous vous recommandons de conserver les trois vis M3x20 du plateau chauffant ainsi que l'emballage d'origine au cas où vous renverriez l'imprimante en réparation.
- ◆ Soyez prudent lors de la mise en place de la plaque d'impression ; les aimants du plateau chauffant sont assez puissants.
- ◆ Positionnez la plaque d'impression en alignant la découpe arrière avec les ergots de verrouillage situés à l'arrière du plateau chauffant. Posez ensuite la plaque d'impression.
- ⓘ La cause n°1 du détachement des impressions de la surface d'impression est une plaque d'impression grasse. Utilisez de l'IPA (alcool isopropylique) pour dégraisser la plaque d'impression si vous avez touché sa surface.

ÉTAPE 9 Fixation de la caméra Buddy3D



- ◆ Déballez la caméra Buddy3D de son emballage à bulles.
- ⓘ L'installation et l'activation de la caméra sont entièrement facultatives.
- ◆ Repérez le câble USB-C de la caméra à l'avant, dans le coin supérieur gauche. Sortez-le de la chambre et branchez-le dans le port USB-C de la caméra Buddy3D.
- ⚠ **Veillez à retirer le cache-objectif avant d'utiliser la caméra.**
- ◆ La caméra Buddy3D est magnétique. Assurez-vous qu'elle soit positionnée comme indiqué sur les photos et placez-la dans le coin supérieur.
- ◆ L'autocollant comportant le numéro de série fait partie de l'emballage de la caméra Buddy3D. **Ne jetez pas l'autocollant du numéro de série.** Mettez-le de côté pour le moment.

ÉTAPE 10 Fixation du support de bobine

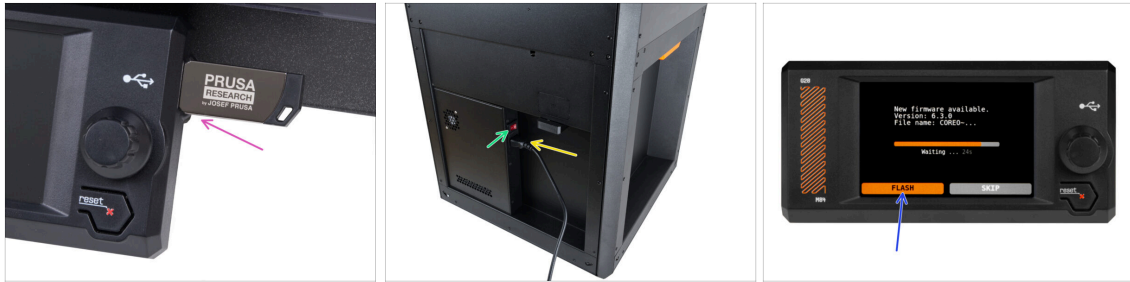


- ◆ Placez le joint torique sur le support de bobine.
- ⓘ Le joint torique se trouve dans le même sachet que le support de bobine.
- ◆ Enfoncez le support de bobine sur le support et verrouillez-le en le tournant dans le sens des aiguilles d'une montre.
- ◆ Bon travail ! L'imprimante étant prête, passons au chapitre suivant et mettons-la en marche : **4. Première mise en route.**

4. Première mise en route



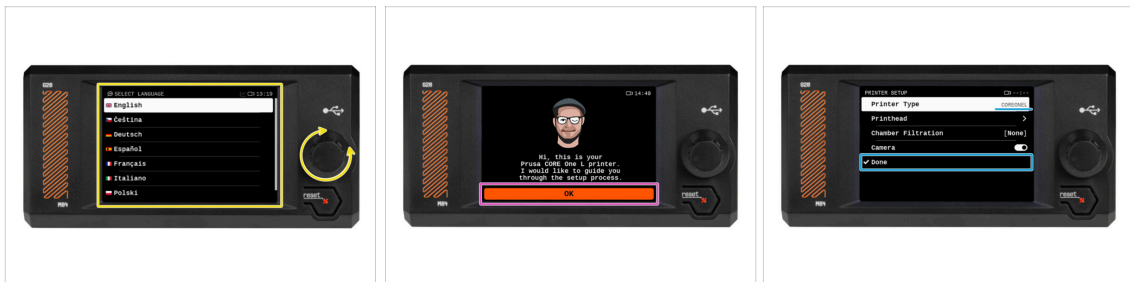
ÉTAPE 1 Allumage de l'imprimante



⚠ Nous **recommandons fortement** de mettre à jour le firmware vers la dernière version. Ne sautez pas cette étape.

- ✿ Insérez la clé USB fournie dans l'imprimante.
- ⓘ La clé USB contient le **fichier du dernier firmware**.
- ✿ Connectez le câble d'alimentation et branchez l'imprimante sur une prise murale.
- ✿ Allumez l'imprimante à l'aide de l'interrupteur situé à l'arrière.
- ✿ L'imprimante affiche l'écran "Nouveau firmware disponible". Appuyez sur le bouton rotatif pour sélectionner **FLASHER** et mettre à jour le firmware avec la dernière version.

ÉTAPE 2 Configuration de l'imprimante : Introduction



- ✿ L'imprimante affiche à l'écran une invite pour sélectionner votre langue. Utilisez le bouton de commande ou l'écran tactile pour définir votre préférence.
- ✿ Après avoir sélectionné votre langue, l'imprimante affichera l'écran de bienvenue. Cliquez sur **OK** pour continuer le processus de configuration.
- ✿ L'écran suivant vous invitera à sélectionner votre modèle d'imprimante. Étant donné que la Prusa CORE One L assemblée est entièrement testée dans notre usine, il a été présélectionné sur COREONEL lors de ces tests. Cliquez sur **Terminé** pour continuer.

ÉTAPE 3 Installation de l'imprimante : Configuration du réseau : Configuration du réseau



- L'écran de configuration du réseau vous demandera de vous connecter à un réseau Wi-Fi à l'aide de notre application mobile officielle Prusa.
 - ⓘ Apprenez-en plus sur prusa.io/app.
- Si vous sélectionnez **Non**, l'imprimante affichera d'autres moyens de se connecter au Wi-Fi. Cette étape est facultative et peut être déroulée ultérieurement.
 - ⓘ Vous pouvez ignorer cet écran et configurer la connexion réseau ultérieurement.

ÉTAPE 4 Installation de l'imprimante : vis du plateau chauffant : vis du plateau chauffant



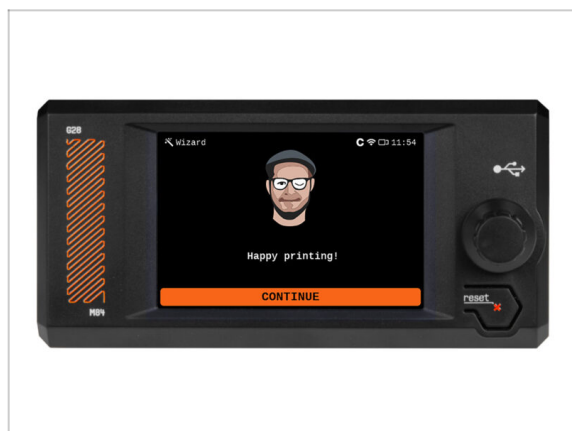
- L'imprimante affichera alors un message vous invitant à retirer les vis du plateau chauffant. Cela avait déjà été fait dans le chapitre précédent.
 - ⚠ Assurez-vous que les trois vis du plateau chauffant ont bien été retirées.

ÉTAPE 5 Installation de l'imprimante : Capteur de porte : Capteur de porte



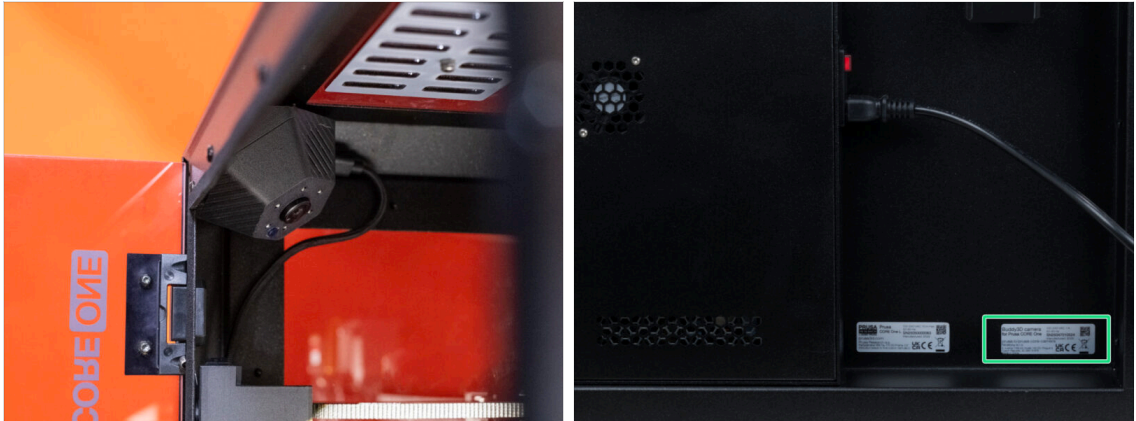
- ◆ L'écran vous invitera maintenant à **activer le capteur de porte**. Il est désactivé par défaut. Pour l'activer, appuyez sur **Oui**.
- ◆ Si vous appuyez sur Non, le capteur de porte restera désactivé.
 - ⚠ **Important : La désactivation du capteur de porte peut entraîner des blessures ou endommager l'imprimante. Veuillez lire attentivement l'avertissement.. Nous vous recommandons fortement de laisser le capteur de porte activé.**
 - ⓘ Le capteur de porte peut être activé ou désactivé à tout moment. Vous trouverez ses réglages dans *Réglages -> Matériel -> Capteur de porte*.

ÉTAPE 6 Installation de l'imprimante : Fin : Fin



- ◆ Félicitations ! Votre imprimante est correctement installée et presque prête à l'emploi.
- 📌 Vous pouvez maintenant commencer à imprimer, mais **nous vous recommandons de poursuivre avec les prochaines étapes**. pour en savoir plus et être sûr de ne manquer aucun conseil important.

ÉTAPE 7 Connexion de la caméra Buddy3D



- Pour installer votre caméra Buddy3D, consultez notre article : **Caméra Buddy3D**
- ⓘ L'activation de la caméra est facultative et peut être effectuée à tout moment.
- Collez l'étiquette portant le numéro de série de la caméra à l'arrière de l'imprimante, en bas, à côté de l'étiquette portant le numéro de série de l'imprimante.

ÉTAPE 8 Manuel



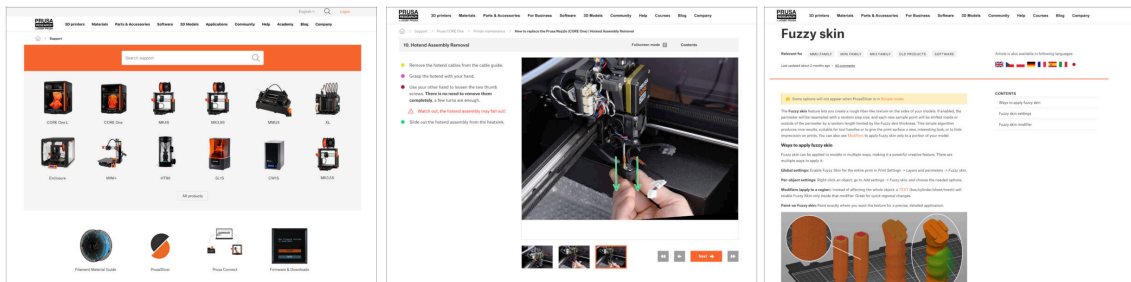
- Lisez le **Manuel d'impression 3D** dédié à votre imprimante et suivez les instructions pour configurer l'imprimante et la préparer pour votre première impression.
- 📌 La dernière version est toujours disponible à l'adresse prusa.io/col.
- ⚠️ Lisez les chapitres **Clause de non-responsabilité et Consignes de sécurité**.

ÉTAPE 9 Give us feedback



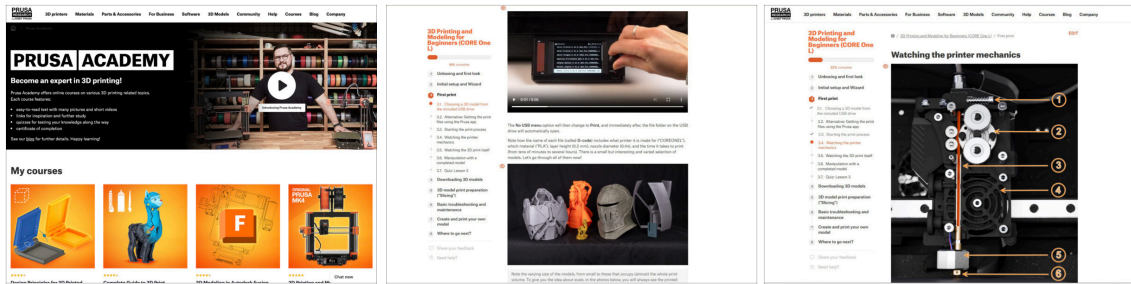
- ◆ We know you're eager to start printing, but we'd really appreciate it if you could take 3–4 minutes to **share your thoughts** on this manual: how clear it was, how easy it was to follow, and any ideas to improve it.
- ⓘ This feedback is a little different from the usual comments you might leave on individual steps.
- ◆ **Share your feedback here.**
- ◆ Thank you for helping us make our manuals even better!

ÉTAPE 10 Support Prusa



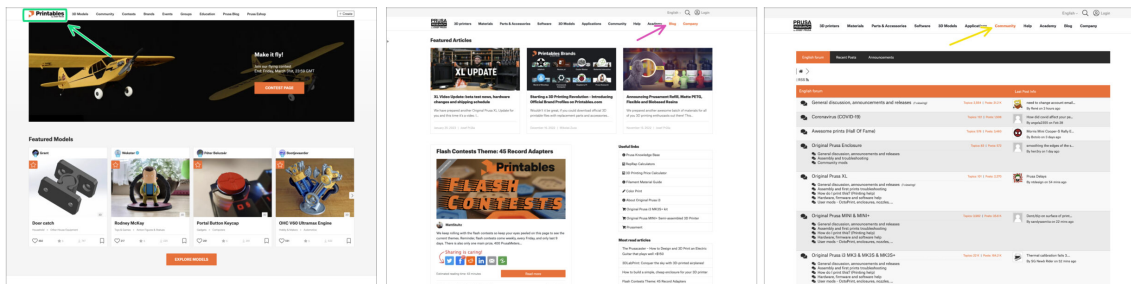
- ◆ Pour obtenir de l'aide et des ressources supplémentaires, **visitez notre Centre de Support** à l'adresse help.prusa3d.com.
- 📌 Trouvez les logiciels à télécharger, les manuels d'utilisation et les guides de montage détaillés.
- 📌 Accédez à des conseils de dépannage et à des solutions aux questions fréquentes.
- 📌 Explorez des tutoriels et des articles pour vous aider à tirer le meilleur parti de votre imprimante.
- ⓘ Nous ajoutons de nouveaux sujets chaque jour !

ÉTAPE 11 Prusa Academy



- Vous souhaitez faire passer vos compétences en impression 3D au niveau supérieur ? Le cours de la CORE One L est gratuit pour tous les clients ayant acheté l'imprimante ; de plus, des cours interactifs sur d'autres sujets sont disponibles sur la Prusa Academy.
- Visitez prusa.io/col-course et apprenez à votre propre rythme !
- i
 Tous les services Prusa sont accessibles avec un unique Prusa Account.

ÉTAPE 12 Rejoignez Printables !

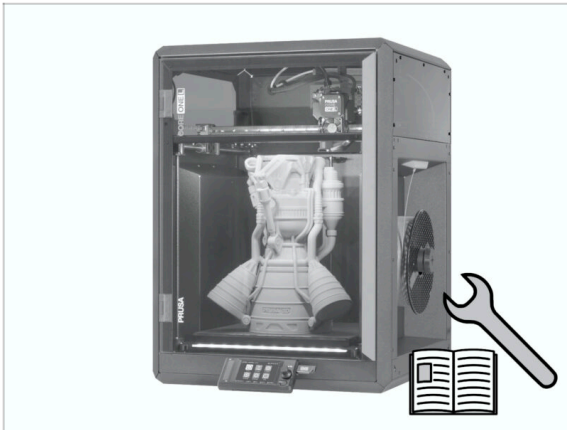


- N'oubliez pas de rejoindre la plus grande communauté Prusa ! Téléchargez les derniers modèles en STL ou G-code adaptés à votre imprimante. Inscrivez-vous sur [Printables.com](https://printables.com)
- À la recherche d'inspiration pour de nouveaux projets ? Consultez notre blog pour les mises à jour hebdomadaires.
- Si vous avez besoin d'aide pour la construction, consultez notre forum et sa grande communauté :-).
- i
 Tous les services Prusa partagent un compte utilisateur.

Journal des modifications



ÉTAPE 1 Historique des versions



- ◆ **Versions du manuel de la Prusa CORE One L :**
- ◆ 10/2025 - Version initiale 1.00





