

# Tabla de Contenido

<b>1. Introducción</b>	3
Paso 1 - Introducción	4
Paso 2 - Navegando por el manual	4
Paso 3 - Ver imágenes de alta resolución	5
Paso 4 - Herramientas incluidas en el paquete	5
Paso 5 - Prusa Cheatsheet	6
Paso 6 - ¡Date un capricho!	6
Paso 7 - Información adicional	7
<b>2. Desembalaje de la impresora</b>	8
Paso 1 - Abriendo la caja principal	9
Paso 2 - Accediendo a la caja de la impresora	10
Paso 3 - Retirando la caja de la impresora	11
Paso 4 - Accediendo a la impresora	11
Paso 5 - Retirando la impresora de la caja	12
Paso 6 - Retirando el cartón inferior	12
<b>3. Preparando la impresora</b>	13
Paso 1 - Herramientas necesarias para este capítulo	14
Paso 2 - Retirando las películas protectoras	14
Paso 3 - Retirando la protección del eje X	15
Paso 4 - Preparando el panel LCD (parte 1)	15
Paso 5 - Preparando el panel LCD (parte 2)	16
Paso 6 - Retirando la película protectora del panel LCD	16
Paso 7 - Colocando el panel LCD	17
Paso 8 - Retirando los tornillos de la base calefactable	17
Paso 9 - Attaching the Buddy3D camera	18
Paso 10 - Colocando el portabobinas	18
<b>4. Primer uso</b>	19
Paso 1 - ENCIENDE la impresora	20
Paso 2 - Configurando la impresora: Intro	20
Paso 3 - Configurando la impresora: Configuración de la red	21
Paso 4 - Configurando la impresora: Tornillos de la base calefactable	21
Paso 5 - Configurando la impresora: Sensor de la puerta	22
Paso 6 - Configurando la impresora: Terminando	22
Paso 7 - Connecting the Buddy3D Camera	23
Paso 8 - Manual	23
Paso 9 - Asistencia de Prusa	24
Paso 10 - Prusa Academy	24
Paso 11 - ¡Únete a Printables!	25
<b>Lista de cambios del manual</b>	26
Paso 1 - Historial de versiones	27



# 1. Introducción



## PASO 1 Introducción

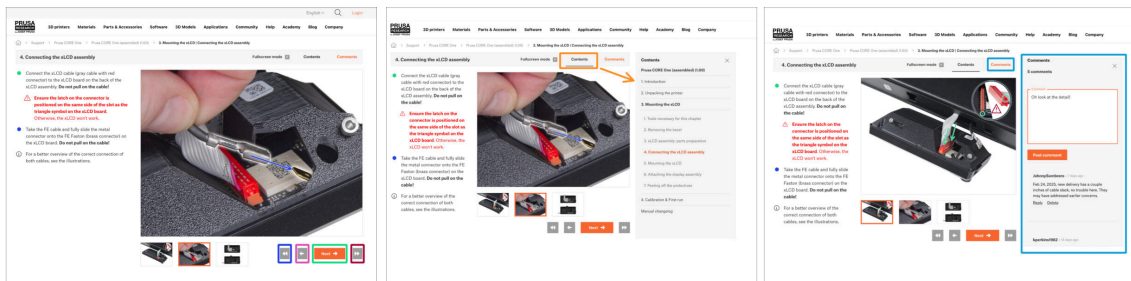


● Bienvenido a la guía para desempaquetar y configurar tu **Prusa CORE One L**. Sigue estos pasos para asegurarse de que tu impresora está lista para su primera impresión.

❗ Aunque la Prusa CORE One L viene pre-ensamblada, hay algunas cosas que hay que hacer antes de poder empezar a imprimir.

📌 Te recomendamos que conserves todo el material de embalaje por si decides enviar la impresora al servicio técnico.

## PASO 2 Navegando por el manual



● Utiliza los botones gráficos de navegación de la esquina inferior derecha o las teclas de flecha del teclado:

● **Botón siguiente / Tecla de flecha derecha** - Pasa a la siguiente imagen, o al siguiente paso si es la última imagen del paso.

● **Botón de flecha izquierda / Tecla de flecha izquierda** - Se mueve a la imagen anterior, o al paso anterior si es la primera imagen del paso.

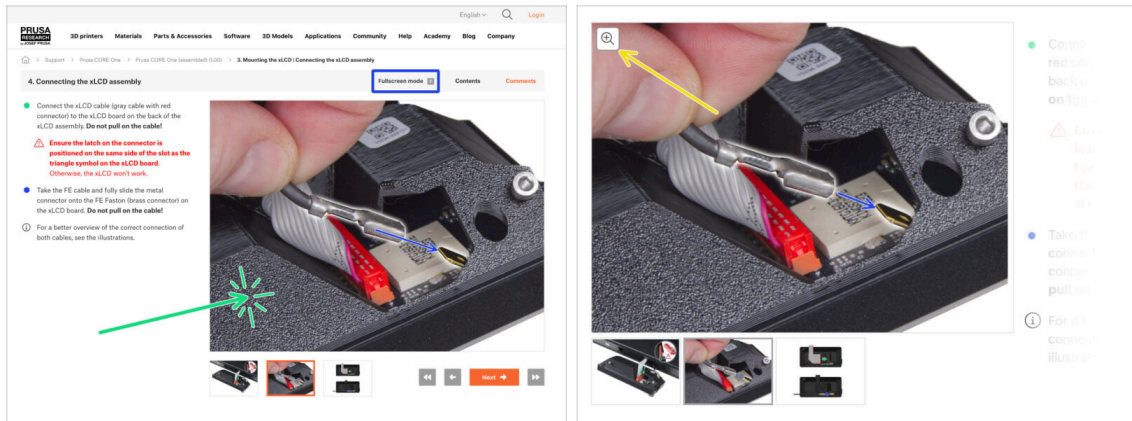
● **Botón de reproducción hacia atrás / Flecha arriba** -Va al paso anterior.

● **Botón de reproducción hacia adelante (Siguiente) / Tecla de flecha abajo** - Se mueve al siguiente paso.

● Haz clic en **Contenidos** para ampliar la lista completa de pasos de esta guía. Esto te permite saltar a cualquier paso.

● Haz clic en **Comentarios** para abrir el debate sobre un paso concreto y dejar tu opinión.

## PASO 3 Ver imágenes de alta resolución



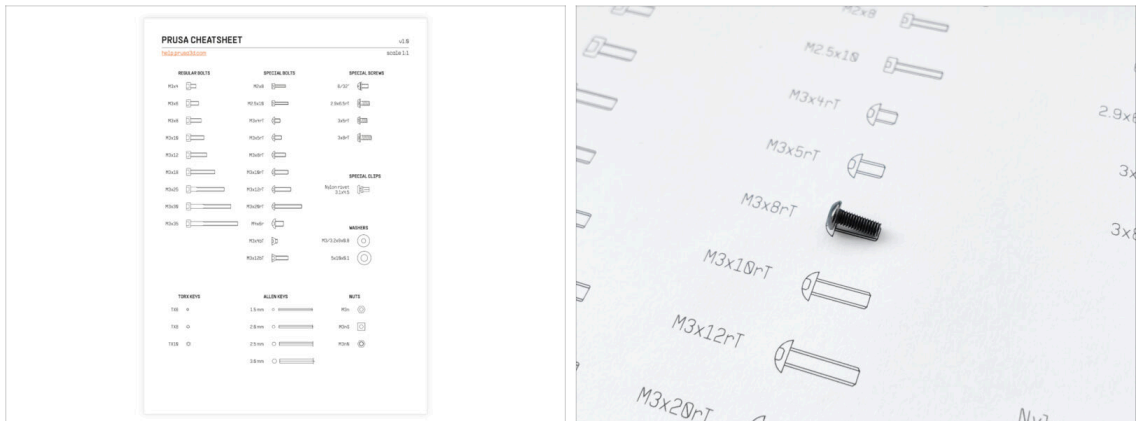
- Cuando navegas por la guía en [help.prusa3d.com](https://help.prusa3d.com), puedes ver las imágenes originales en alta resolución para mayor claridad.
- Haz clic en la imagen para abrirla en alta resolución y verla en detalle.
- También puede pasar el cursor por encima de la imagen y hacer clic en el botón con la lupa ("Ver original") situado en la esquina superior izquierda.
- Haz clic en el modo **Pantalla completa** o pulsa la tecla F para maximizar el espacio de tu pantalla y centrarte por completo en las instrucciones.

## PASO 4 Herramientas incluidas en el paquete



- Tu paquete de la impresora Prusa CORE One L incluye herramientas para el funcionamiento y el mantenimiento de la impresora:
- Llave tamaño 13 mm (1x)
- Llave universal (1x)
- Llave Allen de 2,5 mm
- Destornillador Torx T10
- Alicates de punta fina (1x)

## PASO 5 Prusa Cheatsheet



- Nuestra cheatsheet te ayudará cada vez que no estés seguro de si estás utilizando el tipo o tamaño de herramienta correcto. Coloca el elemento de fijación en la impresión correspondiente para comparar su tipo y tamaño.



Puedes descargar la cheatsheet en [prusa.io/col-cheatsheet](https://prusa.io/col-cheatsheet).

- Imprime la cheatsheet a escala 1:1. O **consulta el reverso de la carta de bienvenida** que recibiste con tu CORE One L.
- ❗ Esta guía no incluye tornillos ni tuercas. Sin embargo, la cheatsheet será útil para el mantenimiento futuro.

## PASO 6 ¡Date un capricho!



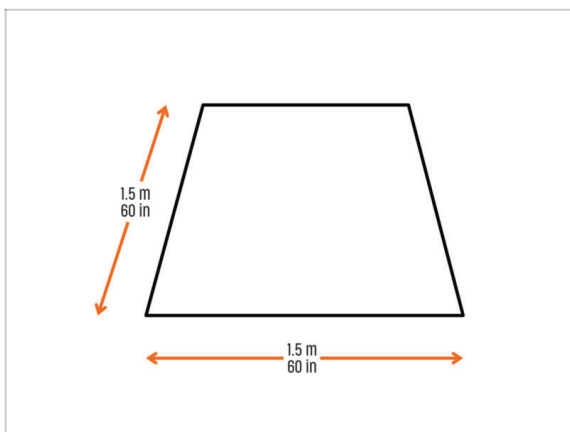
- ❗ Tenemos buenas noticias. Como recompensa, incluimos un grupo de ositos con nuestra impresora.



**¡Ositos de gominola! De lo contrario, sería aterrador. Los gastos de envío serían astronómicos y el proceso aduanero se volvería realmente extraño.**

- La idea es comerlos una vez que haya completado la configuración y esté esperando su primera impresión.
- Pero puedes ponerte a ello en cualquier momento si la espera te resulta... ten paciencia conmigo... insoportable.

## PASO 7 Información adicional



**⚠ PRECAUCIÓN: El paquete es voluminoso y pesado - manipúlalo con cuidado. Recomendamos levantar la caja con la ayuda de otra persona.**

● Asegúrate de que dispones de espacio suficiente para establecer la impresora. **Un espacio limpio es esencial.**

① Se recomienda un mínimo de 1.5 x 1.5 meters (60 x 60 pulgadas).

● Continuemos con el siguiente capítulo: **2. Desembalaje de la impresora.**

## 2. Desembalaje de la impresora





## PASO 1 Abriendo la caja principal



**⚠ PRECAUCIÓN: El paquete es voluminoso y pesado - ¡manipúlalo con cuidado!**

- Las fijaciones del paquete y los insertos de espuma pueden variar ligeramente.
- ① El embalaje contiene dos cajas: la caja principal y la caja de la impresora en su interior.
  - 📌 Recomendamos mantener la caja principal en el suelo. La caja de la impresora se levantará de la caja principal y se colocará sobre la superficie de trabajo.
- Mueve la caja principal utilizando las asas laterales.
- Corta la cinta adhesiva en los lugares resaltados.
- El embalaje incluye una representación visual de las instrucciones de desembalaje.

## PASO 2 Accediendo a la caja de la impresora



📌 Una vez que abra la caja principal, retira todos los artículos almacenados en la lámina de cartón superior y dentro de las dos insertos de espuma a los lados.

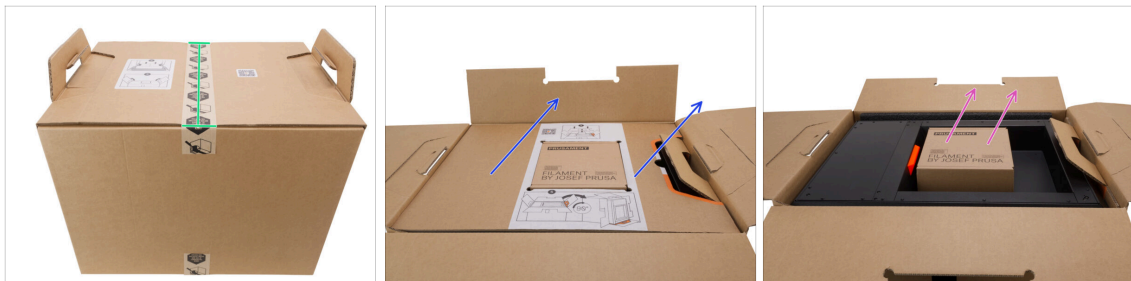
- La sección central contiene:
  - Carta de bienvenida/cheatsheet
  - Lámina de impresión satinada
  - Manual de impresión 3D
  - Boquilla de 0.4 mm endurecida
  - Cable de alimentación
  - Unidad USB
  - Ositos Haribo
- La sección lateral contiene:
  - Herramientas
  - Accesorios
- La sección lateral contiene:
  - Cámara Buddy3D
  - Portabobinas

### PASO 3 Retirando la caja de la impresora



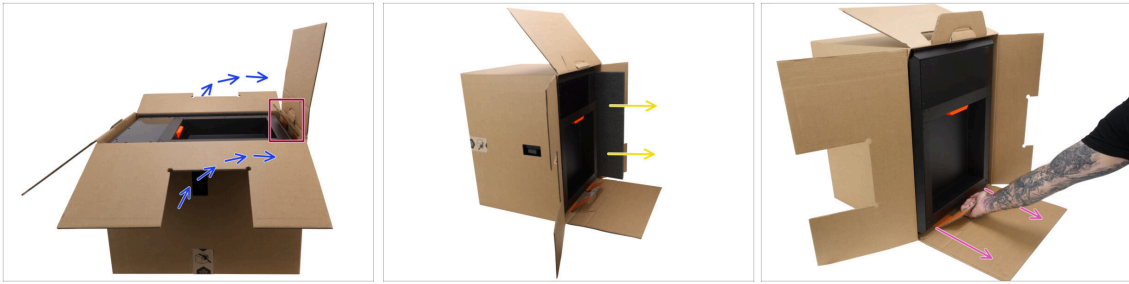
- Retira la sección central de cartón.
- Retira los dos insertos de espuma laterales.
- Utiliza las asas de la caja de la impresora para sacarla de la caja principal. Coloca la caja de la impresora sobre la superficie de trabajo.
- ❗ Ponte lo más cerca posible de la caja. Asegúrate de que tus manos sujetan bien las asas. Ponte en cuclillas y levanta con las rodillas, no con la espalda.

### PASO 4 Accediendo a la impresora



- Corta la cinta adhesiva en las áreas resaltadas.
- Retira el inserto de cartón superior.
- Retira la caja de Prusament.

## PASO 5 Retirando la impresora de la caja



- Fíjate en el asa de cartón. Te indica dónde está la parte inferior de la impresora.
- Voltea con cuidado la caja de la impresora sobre su lado (el que tiene el asa) para que la impresora quede en posición vertical.
- Retira el inserto de espuma protectora.
- Sujeta firmemente el asa y saca lentamente la impresora completamente de la caja.
- ❗ Te recomendamos que guarde todas las cajas y los protectores internos por si necesita enviar la impresora al servicio técnico en el futuro.

## PASO 6 Retirando el cartón inferior



- Levanta la impresora por el lado del asa de la parte inferior de cartón.
- La solapa de cartón se soltará y ya se podrá retirar la impresora de la parte inferior del cartón.
- Coloca la impresora en el suelo y empújala con cuidado ligeramente hacia fuera del cartón, solo lo suficiente para que las patas queden apoyadas en la superficie.
- Levanta la impresora de nuevo y desliza el cartón inferior para sacarlo de debajo de la impresora.
- 🔧 Te recomendamos que conserves el embalaje completo para un posible uso posterior.
- ¡Bien hecho! Con la impresora desempaquetada, pasemos al capítulo: **3. Preparación de la impresora**

### 3. Preparando la impresora



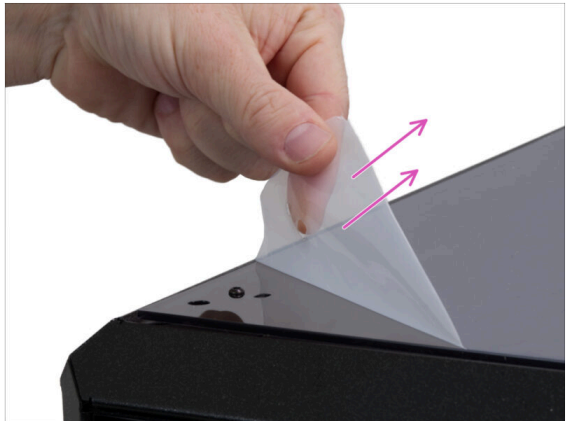
## PASO 1 Herramientas necesarias para este capítulo



● Para este capítulo, prepara por favor:

- Llave Allen de 2.5mm
- Alicates de punta fina

## PASO 2 Retirando las películas protectoras



- Retira la etiqueta adhesiva que indica que nunca se deben limpiar los paneles con alcohol isopropílico.
- Retira las películas protectoras de la parte superior y los paneles de las puertas.



### PASO 3 Retirando la protección del eje X



- Abre la puerta.
- Localiza dos insertos de cartón en el eje X. Tira de la muesca que libera la solapa y retíralo.
- Utilizando el mismo método, retira el segundo inserto.

### PASO 4 Preparando el panel LCD (parte 1)



- ⚠ En los siguientes pasos, asegúrate de no dañar los cables del LCD.
- Tira suavemente del inserto de cartón del panel LCD desde la ranura situada en la parte inferior de la impresora, lo justo para liberarlo.

## PASO 5 Preparando el panel LCD (parte 2)



- ◆ Levanta el lado derecho del panel LCD.
- ◆ Tira del lado derecho del panel LCD hacia ti.
- ◆ Retira con cuidado el panel LCD de la impresora; no tires de los cables del LCD.

## PASO 6 Retirando la película protectora del panel LCD



- ◆ Coloca el panel LCD sobre la superficie de trabajo con la pantalla hacia abajo.
- ◆ Asegúrate de no dañar ni tirar de los cables del LCD.
- ◆ Corta las bridas con los alicates de punta fina. Asegúrate de cortar solo donde los alicates no puedan dañar la pantalla LCD.
- ◆ Retira el inserto de espuma con el cartón del panel LCD.
- ◆ Retira la protección de plástico de cada extremo del panel LCD.



## PASO 7 Colocando el panel LCD



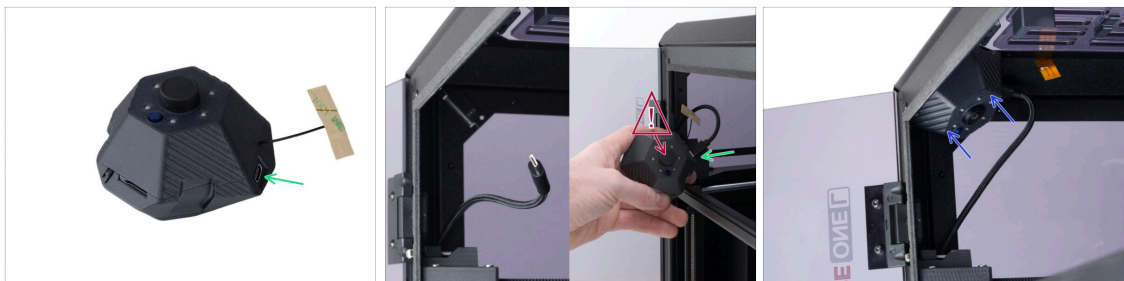
- Gira el panel LCD de modo que la pantalla quede orientada hacia ti.
- Empuja suavemente los cables LCD hacia atrás en la ranura inferior.
- ⚠ **Ten mucho cuidado de no dañar la puerta al colocar el panel del LCD.**
- Gira el panel LCD para que el lado izquierdo encaje en el marco de la impresora. A continuación, empuja y baja el lado derecho.
- Fija el panel LCD a la impresora con un ligero ángulo para evitar dañar los cables del LCD. Ten cuidado de no dañar la puerta.

## PASO 8 Retirando los tornillos de la base calefactable



- ⚠ **¡Es imprescindible retirar los tornillos de la base calefactable antes de utilizar la impresora!**
- Utiliza la llave Allen de 2.5 mm para retirar los tres tornillos de la base calefactable.
- 📌 Ten cuidado al colocar la lámina de impresión; los imanes de la base calefactable son bastante potentes.
- Fija la lámina de impresión alineando el recorte trasero con los pines de bloqueo situados en la parte posterior de la base calefactable. A continuación, coloca la lámina de impresión.
- ① La causa N°1 de que las impresiones se despeguen de la superficie de impresión es una lámina de impresión grasienta. Utiliza IPA (alcohol isopropílico) para desengrasarla si has tocado antes su superficie.

## PASO 9 Attaching the Buddy3D camera



- Unpack the Buddy3D camera from the bubble wrap
- ① The installation and activation of the camera is completely optional.
- Locate the USB-C camera cable in the front, top left corner. Pull it out from the casing and plug it into the Buddy3D camera USB-C slot.
- ⚠ **Make sure to remove the lens cover before using the camera.**
- The Buddy3D camera is magnetic. Make sure that it is positioned as shown in the photos and place it in the top corner.
- The serial number sticker is part of the Buddy3D camera packaging. **Do not dispose of the SN sticker.** Keep it aside for now.

## PASO 10 Colocando el portabobinas



- Coloca la junta tórica en el portabobinas.
- ① La junta tórica está en la misma bolsa que el portabobinas.
- Empuja el portabobinas hacia el soporte y fíjalo girándolo en el sentido de las agujas del reloj.
- ¡Buen trabajo! Con la impresora lista, pasemos al siguiente capítulo y pongámosla en marcha: **4. Primer uso**

## 4. Primer uso



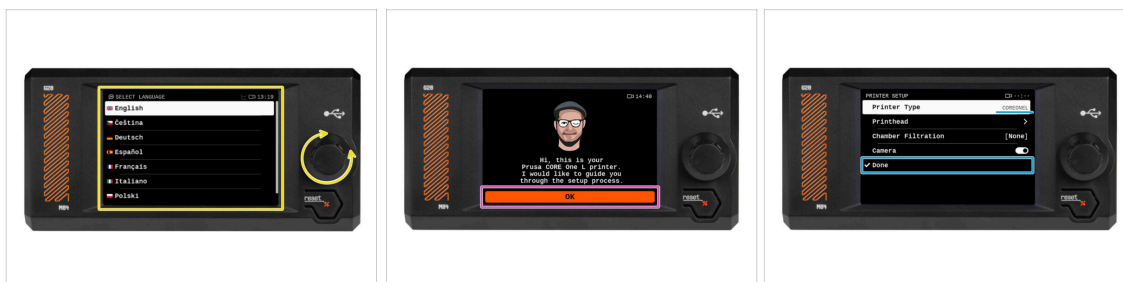
## PASO 1 ENCIENDE la impresora



**⚠ Recomendamos encarecidamente actualizar el firmware a la última versión. No omitas este paso.**

- ✿ Inserta la unidad USB incluida en la impresora.
- ① La unidad USB contiene el **archivo de firmware más reciente**.
- ✿ Conecta el cable de alimentación y conecta la impresora a una toma de corriente.
- ✿ Enciende la impresora mediante el interruptor situado en la parte posterior.
- ✿ La impresora muestra en la pantalla "Nuevo firmware disponible". Presiona el dial para seleccionar **FLASH** y actualizar al firmware más reciente.

## PASO 2 Configurando la impresora: Intro



- ✿ La impresora muestra en la pantalla un mensaje para seleccionar el idioma. Utiliza el dial de control o la pantalla táctil para establecer tus preferencias.
- ✿ Tras seleccionar el idioma, la impresora mostrará la pantalla de bienvenida. Pulsa **OK** para continuar con el proceso de configuración.
- ✿ La siguiente pantalla te pedirá que selecciones tu modelo de impresora. Dado que la Prusa CORE One L ensamblada se prueba completamente en nuestras instalaciones, se ha preseleccionado COREONEL durante estas pruebas. Pulsa **Listo** para continuar.

## PASO 3 Configurando la impresora: Configuración de la red



- La pantalla de configuración de red te pedirá que te conectes a una red Wi-Fi utilizando nuestra aplicación móvil oficial Prusa.
- ❗ Lee más en [prusa.io/app](https://prusa.io/app).
- Si seleccionas **No**, la impresora mostrará formas alternativas de conectarse al Wi-Fi. Este paso es opcional y puede realizarse más tarde.
- ❗ Puedes omitir esta pantalla y configurar la conexión de red más tarde.

## PASO 4 Configurando la impresora: Tornillos de la base calefactable



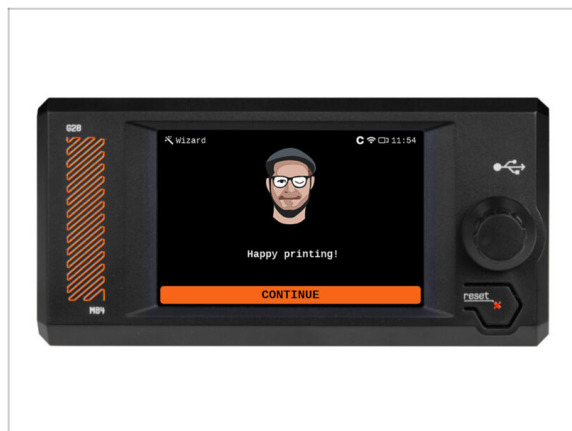
- La impresora mostrará ahora un mensaje para retirar los tornillos de la base calefactable. Esto ya se completó en el capítulo anterior.
- ⚠ Asegúrate de que los tres tornillos de la base calefactable ya se hayan quitado.

## PASO 5 Configurando la impresora: Sensor de la puerta



- ◆ La pantalla te pedirá ahora que **actives el sensor de la puerta**. Está desactivado por defecto. Para activarlo, pulsa **Sí**.
- ◆ Si pulsas No, el sensor de la puerta permanecerá desactivado.
- ⚠ **Importante: Desactivar el sensor de la puerta puede provocar lesiones o daños en la impresora. Asegúrate de leer atentamente la advertencia. Recomendamos encarecidamente mantener activado el sensor de la puerta.**
- i El sensor de la puerta se puede activar o desactivar en cualquier momento. Puedes encontrar su configuración en **Ajustes -> Hardware -> Sensor Puerta**.

## PASO 6 Configurando la impresora: Terminando



- ◆ ¡Enhorabuena! La impresora se ha configurado correctamente y está lista para su uso.
- 📌 Ahora puedes comenzar a imprimir, pero **te recomendamos que continúes con los siguientes pasos** para obtener más información y asegurarte de no perderte ningún consejo importante.



## PASO 7 Connecting the Buddy3D Camera



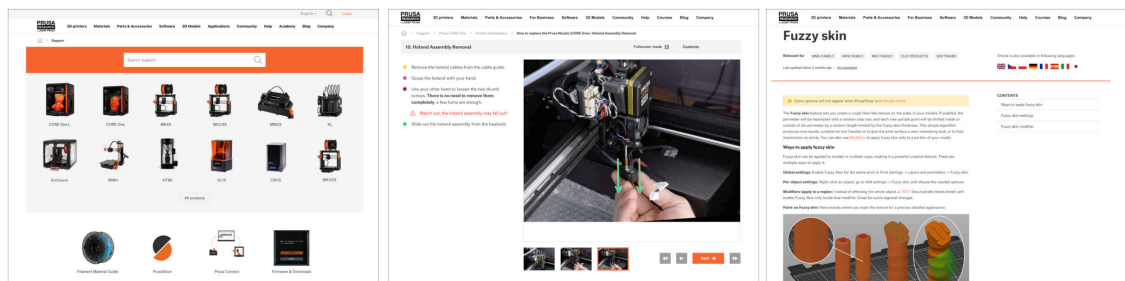
- To set up your Buddy3D Camera, check our article: **Buddy3D Camera**
- ① Activating the camera is optional and can be done at any time.
- Attach the camera's serial number sticker to the rear of the printer, positioned at the bottom, next to the printer's serial number sticker.

## PASO 8 Manual



- Lee el **Manual de impresión 3D** dedicado a tu impresora y sigue las instrucciones para configurar la impresora y prepararla para tu primera impresión.
- 📌 La última versión siempre se puede encontrar en [prusa.io/col](https://prusa.io/col).
- ⚠️ Lee los capítulos de **Descargo de Responsabilidad y las instrucciones de Seguridad**.

## PASO 9 Asistencia de Prusa



- Para obtener ayuda y recursos adicionales, visita nuestro **Centro de Asistencia** en [help.prusa3d.com](https://help.prusa3d.com).



Encuentra descargas de software, manuales de productos y guías de montaje detalladas.



Acceda a consejos y soluciones para resolver problemas comunes.

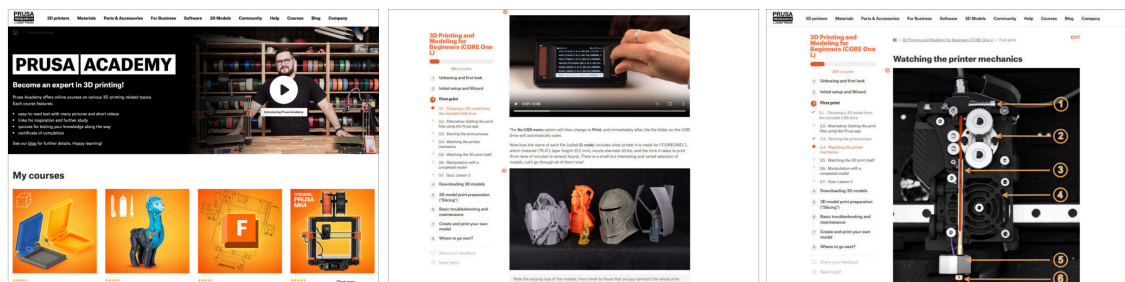


Explora tutoriales y artículos que te ayudarán a sacar el máximo partido a tu impresora.



¡Añadimos nuevos temas todos los días!

## PASO 10 Prusa Academy



- ¿Quieres llevar tus habilidades de impresión 3D al siguiente nivel? El curso de la CORE One L es gratuito para todos los clientes que hayan comprado la impresora, y hay cursos interactivos sobre otros temas en la Prusa Academy.



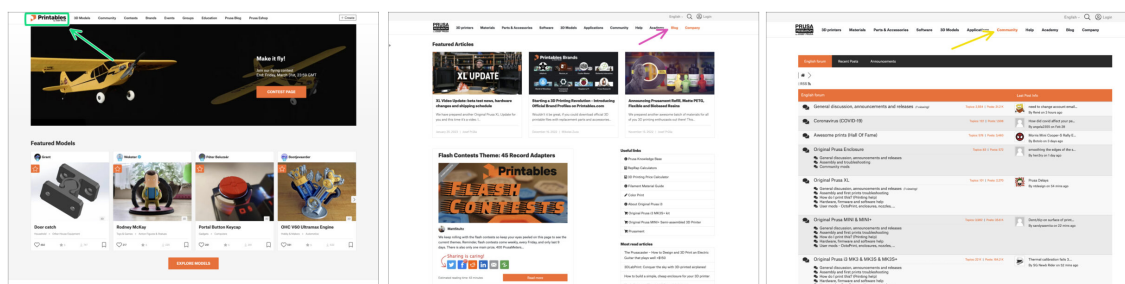
¡Visita [prusa.io/col-course](https://prusa.io/col-course) y aprende a tu propio ritmo!



Todos los servicios Prusa son accesibles desde una única Prusa Account.

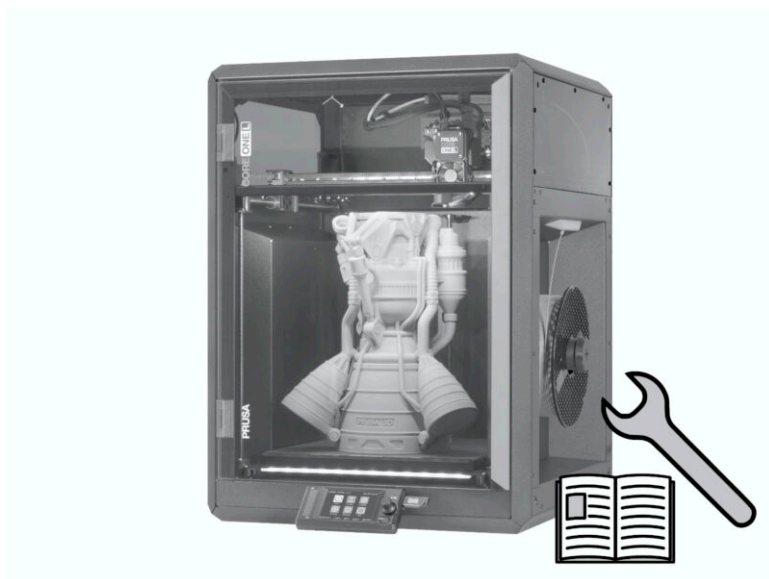


## PASO 11 ¡Únete a Printables!

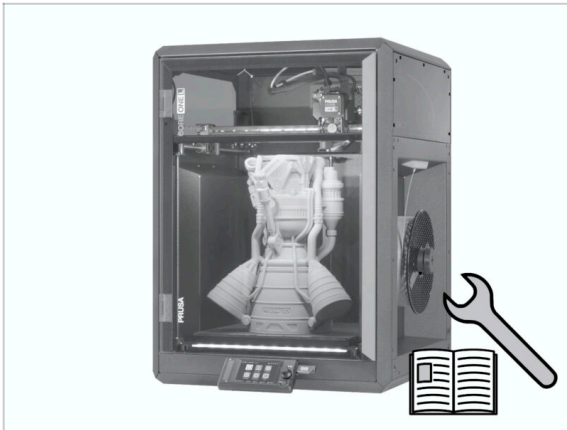


- ◆ ¡No olvides unirte a la mayor comunidad de Prusa! Descarga los últimos modelos en STL o código G a la medida de tu impresora. Regístrate en [Printables.com](https://www.prusa3d.com/printables)
- ◆ ¿Buscas inspiración en nuevos proyectos? Consulta nuestro blog con actualizaciones semanales.
- ◆ Si necesitas ayuda durante el montaje, échale un vistazo al Foro con su fantástica comunidad :-))
- i Todos los servicios Prusa comparten la misma cuenta de usuario.

# Lista de cambios del manual



## PASO 1 Historial de versiones



### Versiones del manual de la Prusa CORE One L:

- 10/2025 - Versión inicial 1.00

[illegible]

---

## This image shows a full page of blank, lined paper. It features approximately 20 evenly spaced horizontal grey lines across the entire width of the page, providing a guide for writing. The background is a clean, solid white color. There are no margins, text, or other markings present on the sheet.

---

## This image shows a full page of blank, lined paper. It features approximately 20 evenly spaced horizontal grey lines across the entire width of the page, providing a guide for writing. The background is a clean, solid white color. There are no margins, text, or other markings present on the sheet.