

Inhaltsverzeichnis

1. Einleitung	3
Schritt 1 - Einleitung	4
Schritt 2 - Navigieren durch das Handbuch	4
Schritt 3 - Hochauflösende Bilder ansehen	5
Schritt 4 - Werkzeuge im Paket	5
Schritt 5 - Prusa Maßblatt	6
Schritt 6 - Belohnen Sie sich selbst	6
Schritt 7 - Weitere Informationen	7
2. Auspacken des Druckers	8
Schritt 1 - Öffnen des Hauptkartons	9
Schritt 2 - Zugriff auf den Druckerkarton	10
Schritt 3 - Entfernen des Druckerkartons	11
Schritt 4 - Zugriff auf den Drucker	11
Schritt 5 - Entnehmen des Druckers aus dem Karton	12
Schritt 6 - Entfernen des unteren Kartons	12
3. Vorbereiten des Druckers	13
Schritt 1 - Benötigte Werkzeuge für dieses Kapitel	14
Schritt 2 - Entfernen der Schutzfolie	14
Schritt 3 - Entfernen des X-Achsen-Schutzes	15
Schritt 4 - Vorbereiten des LCD-Panels (Teil 1)	15
Schritt 5 - Vorbereiten des LCD-Panels (Teil 2)	16
Schritt 6 - Entfernen des Schutzes des LCD-Bildschirms	16
Schritt 7 - Anbringen des LCD-Panels	17
Schritt 8 - Entfernen der Heizbett-Schrauben	17
Schritt 9 - Anbringen der Buddy3D Kamera	18
Schritt 10 - Anbringen des Spulenhalters	18
4. Erster Lauf	19
Schritt 1 - Einschalten des Druckers	20
Schritt 2 - Einrichten des Druckers: Intro	20
Schritt 3 - Einrichten des Druckers: Netzwerk Setup	21
Schritt 4 - Einrichten des Druckers: Heizbett-Schrauben	21
Schritt 5 - Einrichten des Druckers: Türsensor	22
Schritt 6 - Einrichten des Druckers: Abschluss	22
Schritt 7 - Anschließen der Buddy3D Kamera	23
Schritt 8 - Handbuch	23
Schritt 9 - Give us feedback	24
Schritt 10 - Prusa Support	24
Schritt 11 - Prusa Academy	25
Schritt 12 - Kommen Sie zu Printables!	25
Änderungsprotokoll der Anleitung	26
Schritt 1 - Versionsgeschichte	27

1. Einleitung



SCHRITT 1 Einleitung

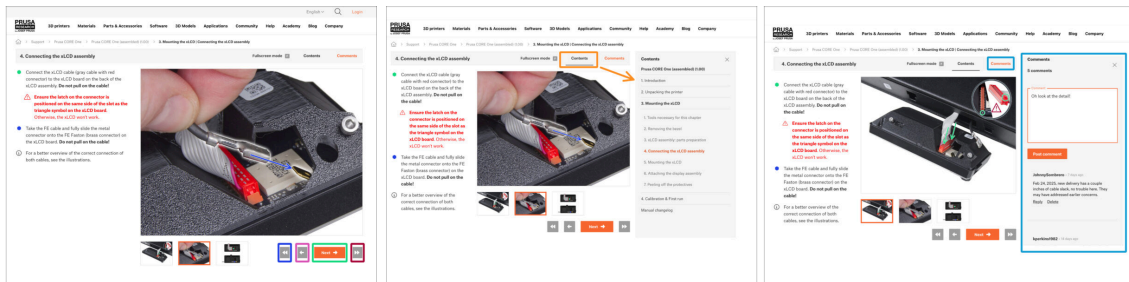


Willkommen bei der Anleitung zum Auspacken und Einrichten Ihres **Prusa CORE One L**. Folgen Sie diesen Schritten, um sicherzustellen, dass Ihr Drucker für den ersten Druck bereit ist.

Obwohl der Prusa CORE One L bereits vormontiert geliefert wird, müssen Sie noch ein paar Dinge erledigen, bevor Sie mit dem Drucken beginnen können.

Wir empfehlen, das gesamte Verpackungsmaterial aufzubewahren für den Fall, dass Sie den Drucker zur Reparatur einschicken möchten.

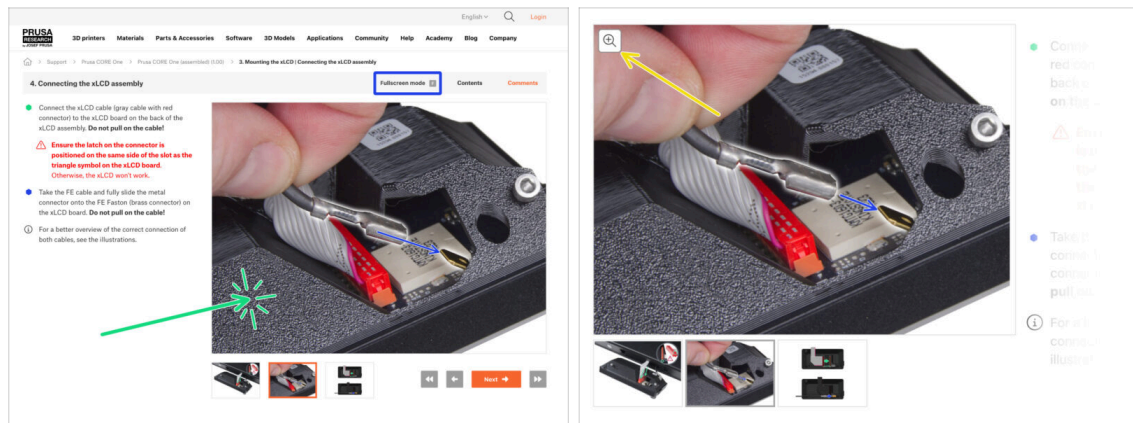
SCHRITT 2 Navigieren durch das Handbuch



Verwenden Sie die grafischen Navigationsschaltflächen in der unteren rechten Ecke oder die Pfeiltasten auf Ihrer Tastatur:

- **Schaltfläche "Weiter" / Pfeiltaste rechts** - Geht zum nächsten Bild oder zum nächsten Schritt, wenn es sich um das letzte Bild des Schritts handelt.
- **Schaltfläche "nach links" / Pfeiltaste nach links** - Springt zum vorherigen Bild oder zum vorherigen Schritt, wenn es sich um das erste Bild des Schritts handelt.
- **Schaltfläche "Rückwärts spulen" / Pfeiltaste nach oben** - Springt zum vorherigen Schritt.
- **Schaltfläche "Vorwärts spulen" (Weiter) / Pfeil nach unten Taste** - Geht zum nächsten Schritt.
- Klicken Sie auf **Inhalt**, um die vollständige Liste der Schritte in dieser Anleitung anzuzeigen. So können Sie zu jedem Schritt springen.
- Klicken Sie auf **Kommentare**, um die Diskussion für einen bestimmten Schritt zu öffnen und Ihr Feedback zu hinterlassen.

SCHRITT 3 Hochauflösende Bilder ansehen



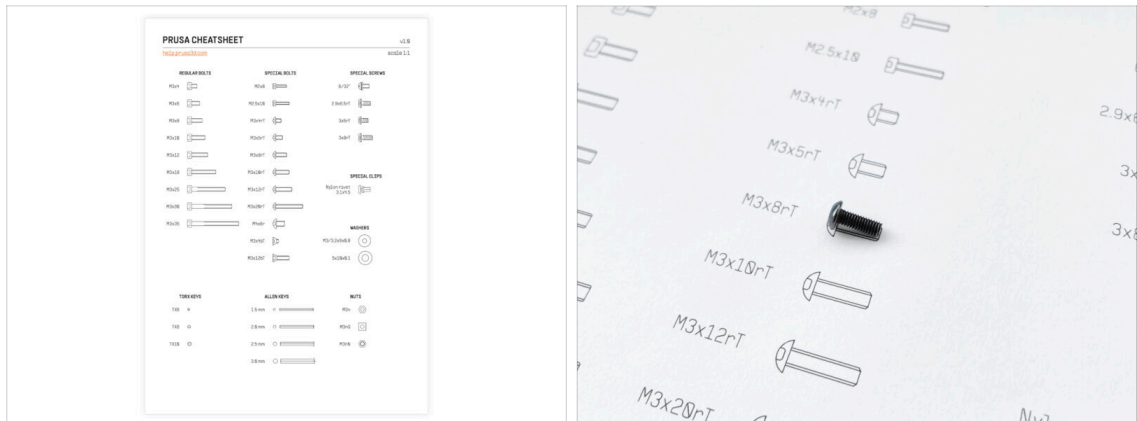
- Wenn Sie die Bauanleitung unter help.prusa3d.com aufrufen, können Sie die Originalbilder zum besseren Verständnis in hoher Auflösung anschauen.
- Klicken Sie auf das Bild, um es in höherer Auflösung zu öffnen und eine detaillierte Ansicht zu erhalten.
- Sie können auch mit dem Mauszeiger über das Bild fahren und auf die Lupenschaltfläche („Original ansehen“) in der linken oberen Ecke klicken.
- Klicken Sie auf **Vollbildmodus** oder drücken Sie die F-Taste, um Ihren Bildschirm zu maximieren und sich ganz auf die Anweisungen zu konzentrieren.

SCHRITT 4 Werkzeuge im Paket



- Ihr Prusa CORE One L Paket enthält Werkzeuge für den Betrieb und die Wartung des Druckers:
- Schraubenschlüssel 13 mm (1x)
- Universal-Schlüssel (1x)
- 2,5 mm Innensechskantschlüssel
- T10 Schraubendreher
- Spitzzange (1x)

SCHRITT 5 Prusa Maßblatt



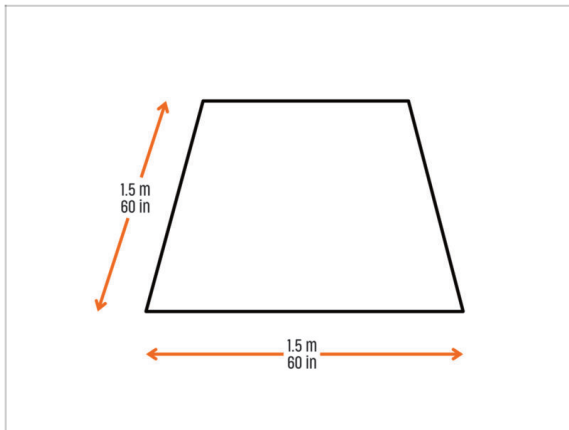
- Unser Maßblatt hilft Ihnen jedes Mal, wenn Sie sich nicht sicher sind, ob Sie den richtigen Typ oder die richtige Größe verwenden. Legen Sie das Befestigungsmittel auf den entsprechenden Ausdruck, um Typ und Größe zu vergleichen.
- 📌 Sie können das Maßblatt herunterladen unter prusa.io/col-cheatsheet.
- Drucken Sie das Maßblatt im Maßstab 1:1 aus. Oder **prüfen Sie die andere Seite des Willkommensbriefes**, den Sie mit Ihrem CORE One L erhalten haben.
- ❗ In dieser Anleitung geht es nicht um Schrauben oder Muttern. Das Maßblatt wird Ihnen jedoch bei der zukünftigen Wartung nützlich sein.

SCHRITT 6 Belohnen Sie sich selbst



- ❗ Als Belohnung legen wir unserem Drucker eine Horde Bären bei.
- ⚠️ **Gummibärchen! Ansonsten wäre das beängstigend. Die Versandkosten wären astronomisch, und die Zollabfertigung würde wirklich seltsam werden.**
- Die Idee ist, diese zu essen, sobald die Einrichtung abgeschlossen ist und Sie auf Ihren ersten Druck warten.
- Aber Sie können jederzeit einsteigen, wenn Sie die Wartezeit... seien Sie nachsichtig mit mir... untragbar finden.

SCHRITT 7 Weitere Informationen



⚠ ACHTUNG: Das Paket ist sperrig und schwer - behandeln Sie es mit Vorsicht. Wir empfehlen, den Karton mit Hilfe einer anderen Person zu heben.

● Stellen Sie sicher, dass Sie genügend Platz zum Aufstellen des Druckers haben. **Ein ausreichender Platz ist wichtig.**

① Ein Minimum von 1,5 x 1,5 Metern (60 x 60 Zoll) wird empfohlen.

● Fahren Sie mit dem nächsten Kapitel fort: **2. Auspacken des Druckers.**

2, Auspacken des Druckers



SCHRITT 1 Öffnen des Hauptkartons



⚠ ACHTUNG: Das Paket ist sperrig und schwer - behandeln Sie es mit Vorsicht!

- Die Verpackungsbefestigungen und Schaumstoffeinlagen können leicht variieren.
- ① Die Verpackung besteht aus zwei Kartons: dem Hauptkarton und dem darin enthaltenen Druckerkarton.
 - 📌 Wir empfehlen, den Hauptkarton auf den Boden zu stellen. Der Druckerkarton wird aus dem Hauptkarton gehoben und auf Ihre Arbeitsfläche gestellt.
- Bewegen Sie den Umkarton an den Griffen an der Seite.
- Schneiden Sie das Klebeband an den markierten Stellen durch.
- Die Verpackung enthält eine visuelle Darstellung der Auspackanleitung.

SCHRITT 2 Zugriff auf den Druckerkarton



Sobald Sie den Hauptkarton geöffnet haben, nehmen Sie alle Gegenstände aus dem obersten Pappbogen und aus den beiden Schaumstoffeinlagen an den Seiten heraus.



Der mittlere Teil enthält:

- Begrüßungsschreiben/Maßblatt
- Satiniertes Druckblech
- 3D-Druck-Handbuch
- Gehärtete 0,4 mm Düse
- Netzkabel
- USB-Stick
- Haribo-Gummibärchen



Der Seitenbereich enthält:

- Werkzeuge
- Zubehör



Der Seitenbereich enthält:

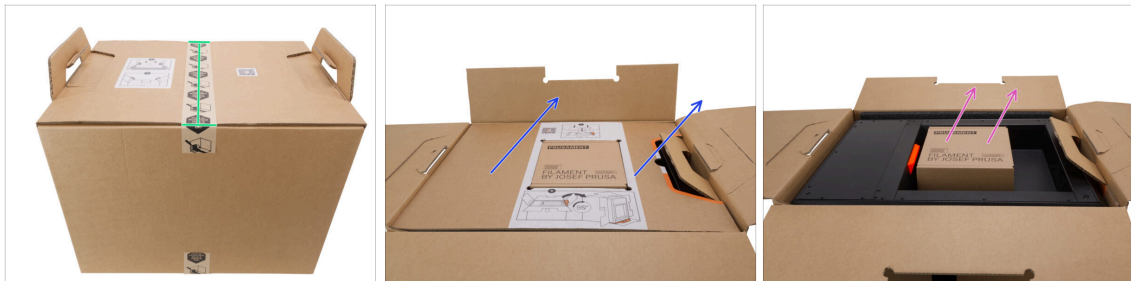
- Buddy3D Kamera
- Spulenhalter

SCHRITT 3 Entfernen des Druckerkartons



- Entfernen Sie den mittleren Kartonteil.
- Entfernen Sie die beiden seitlichen Schaumstoffeinlagen.
- Verwenden Sie die Griffe am Druckerkarton, um den Drucker aus dem Hauptkarton zu heben. Stellen Sie den Druckerkarton auf Ihre Arbeitsfläche.
- ❗ Stellen Sie sich so nah wie möglich an den Karton. Achten Sie darauf, dass Ihre Hände die Griffe gut greifen können. Gehen Sie in die Hocke und heben Sie mit den Knien, nicht mit dem Rücken.

SCHRITT 4 Zugriff auf den Drucker



- Schneiden Sie das Klebeband an der markierten Stelle durch.
- Entfernen Sie den oberen Kartoneinsatz.
- Entfernen Sie den Prusament Karton.

SCHRITT 5 Entnehmen des Druckers aus dem Karton



- ❖ Beachten Sie den Pappgriff. Er zeigt Ihnen, wo sich die Unterseite des Druckers befindet.
- 🔵 Drehen Sie den Druckerkarton vorsichtig auf die Seite (mit dem Griff), so dass der Drucker in einer aufrechten Position steht.
- 🟡 Entfernen Sie die schützende Schaumstoffeinlage.
- 🟣 Fassen Sie den Griff fest an und ziehen Sie den Drucker langsam vollständig aus dem Karton.
- 📄 Wir empfehlen Ihnen, alle Kartons und Schutzeinlagen aufzubewahren, für den Fall, dass Sie den Drucker in Zukunft zur Wartung einschicken müssen.

SCHRITT 6 Entfernen des unteren Kartons



- 🔵 Heben Sie den Drucker an der Griffseite des unteren Kartons an.
- 🟢 Die Kartonklappe löst sich, und der Drucker kann nun aus dem unteren Karton genommen werden.
- ❖ Stellen Sie den Drucker ab und schieben Sie ihn vorsichtig ein wenig von der Pappe weg - gerade so, dass die Füße jetzt auf der Oberfläche stehen.
- 🟡 Heben Sie den Drucker erneut an und schieben Sie den unteren Karton unter dem Drucker weg.
- 📄 Wir empfehlen Ihnen, die vollständige Verpackung für eine eventuelle spätere Verwendung aufzubewahren.
- ⬛ Gut gemacht! Mit dem ausgepackten Drucker gehen wir zum nächsten Kapitel über: **3. Vorbereiten des Druckers**

3. Vorbereiten des Druckers



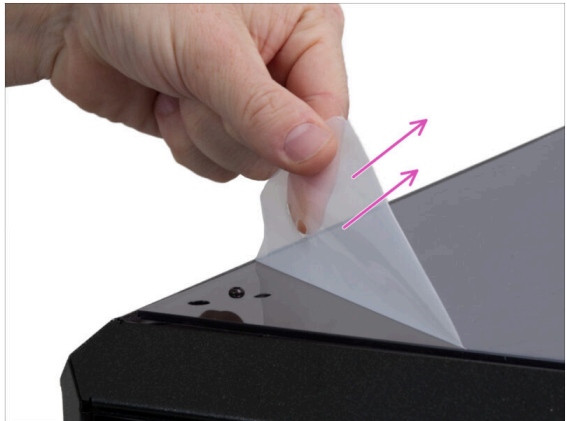
SCHRITT 1 Benötigte Werkzeuge für dieses Kapitel



● Bereiten Sie bitte für dieses Kapitel vor:

- 2,5mm Innensechskantschlüssel
- Spitzzange

SCHRITT 2 Entfernen der Schutzfolie



- Entfernen Sie den Aufkleber, der Sie darauf hinweist, dass Sie die Platten niemals mit IPA reinigen dürfen.
- Entfernen Sie die Schutzfolien von der Oberseite und den Türverkleidungen.

SCHRITT 3 Entfernen des X-Achsen-Schutzes



- Öffnen Sie die Tür.
- Suchen Sie zwei Pappeinsätze auf der X-Achse. Ziehen Sie an der Lasche, die die Schutzklappe freigibt, und entfernen Sie sie.
- Entfernen Sie auf die gleiche Weise den zweiten Einsatz.

SCHRITT 4 Vorbereiten des LCD-Panels (Teil 1)



- ⚠ Achten Sie bei den nächsten Schritten darauf, dass Sie die LCD-Kabel nicht beschädigen.
- Ziehen Sie den LCD-Pappeinsatz vorsichtig aus dem Schlitz an der Unterseite des Druckers heraus - gerade so weit, dass er sich löst.

SCHRITT 5 Vorbereiten des LCD-Panels (Teil 2)



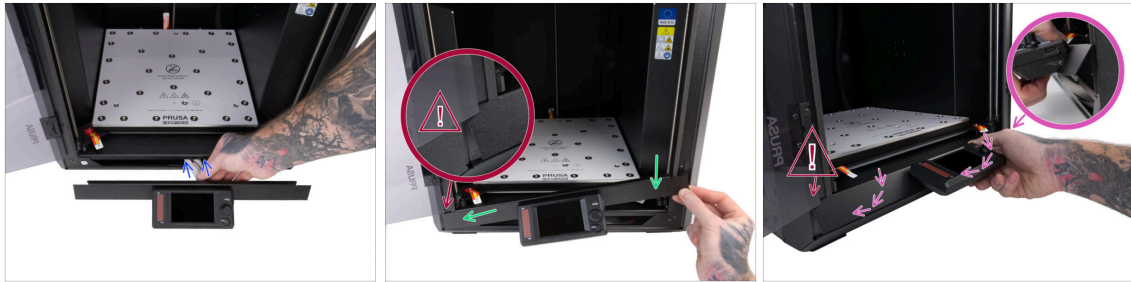
- Heben Sie die rechte Seite des LCD-Panels an.
- Ziehen Sie die rechte Seite des LCD-Bildschirms zu sich hin.
- Nehmen Sie das LCD-Panel vorsichtig aus dem Drucker; ziehen Sie nicht an den LCD-Kabeln.

SCHRITT 6 Entfernen des Schutzes des LCD-Bildschirms



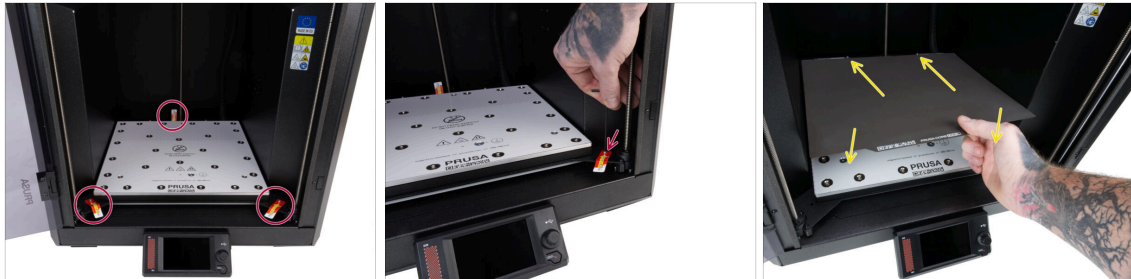
- Legen Sie den LCD-Bildschirm mit dem Display nach unten auf die Arbeitsfläche.
- Achten Sie darauf, dass Sie die LCD-Kabel nicht beschädigen oder daran ziehen.
- Schneiden Sie die Kabelbinder mit einer Spitzzange durch. Achten Sie darauf, dass Sie nur dort schneiden, wo die Zange das LCD-Panel nicht beschädigen kann.
- Entfernen Sie die Schaumstoffeinlage mit dem Karton vom LCD-Panel.
- Entfernen Sie den Kunststoffschutz an beiden Enden des LCD-Bildschirms.

SCHRITT 7 Anbringen des LCD-Panels



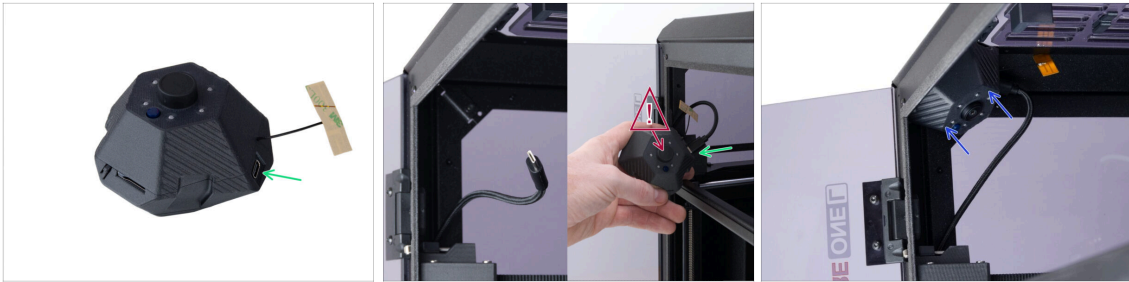
- Drehen Sie das LCD-Panel so, dass das Display Ihnen zugewandt ist.
- Schieben Sie die LCD-Kabel vorsichtig zurück in den unteren Schlitz.
- ⚠ **Seien Sie sehr vorsichtig, um die Tür beim Anbringen des LCD-Panels nicht zu beschädigen.**
- Drehen Sie das LCD-Panel so, dass die linke Seite in den Rahmen des Druckers einrasten kann. Drücken Sie dann die rechte Seite ein und senken Sie sie ab.
- Bringen Sie das LCD-Panel in einem leichten Winkel am Drucker an, damit die LCD-Kabel nicht eingeklemmt werden. Achten Sie darauf, dass Sie die Tür nicht beschädigen.

SCHRITT 8 Entfernen der Heizbett-Schrauben



- ⚠ **Entfernen Sie unbedingt die Schrauben des Heizbetts, bevor Sie Ihren Drucker benutzen!**
- Verwenden Sie den 2,5 mm Innensechskantschlüssel, um alle drei M3x20 Schrauben des Heizbetts zu entfernen.
- ⓘ Wir empfehlen, alle drei M3x20 Heizbett-Schrauben zusammen mit der Originalverpackung aufzubewahren, falls Sie den Drucker zur Reparatur einschicken.
- Seien Sie vorsichtig, wenn Sie das Druckblech auflegen; die Magnete des Heizbetts sind ziemlich stark.
- Bringen Sie das Druckblech an, indem Sie den hinteren Ausschnitt mit den Verriegelungstiften auf der Rückseite des Heizbetts ausrichten. Legen Sie dann das Druckblech auf.
- ⓘ Ursache Nr. 1 für Drucke, die sich von der Druckoberfläche lösen, ist ein fettiges Druckblech. Verwenden Sie IPA (Isopropylalkohol), um das Druckblech zu entfetten, wenn Sie seine Oberfläche berührt haben.

SCHRITT 9 Anbringen der Buddy3D Kamera



- Wir empfehlen, den Hauptkarton auf den Boden zu stellen. Der Druckerkarton wird aus dem Hauptkarton gehoben und auf Ihre Arbeitsfläche gestellt.
- ❗ Die Installation und Aktivierung der Kamera ist völlig optional.
- Suchen Sie das USB-C-Kamerakabel in der vorderen, oberen linken Ecke. Ziehen Sie es aus dem Gehäuse heraus und stecken Sie es in den USB-C-Steckplatz der Buddy3D Kamera.
- ⚠ Stellen Sie sicher, dass Sie die Objektivabdeckung entfernen, bevor Sie die Kamera benutzen.
- Die Buddy3D-Kamera ist magnetisch. Stellen Sie sicher, dass sie wie auf den Fotos gezeigt positioniert ist und platzieren Sie sie in der oberen Ecke.
- Der Aufkleber mit der Seriennummer ist Teil der Verpackung der Buddy3D Kamera. **Werfen Sie den SN-Aufkleber nicht weg.** Behalten Sie ihn vorerst beiseite.

SCHRITT 10 Anbringen des Spulenhalters

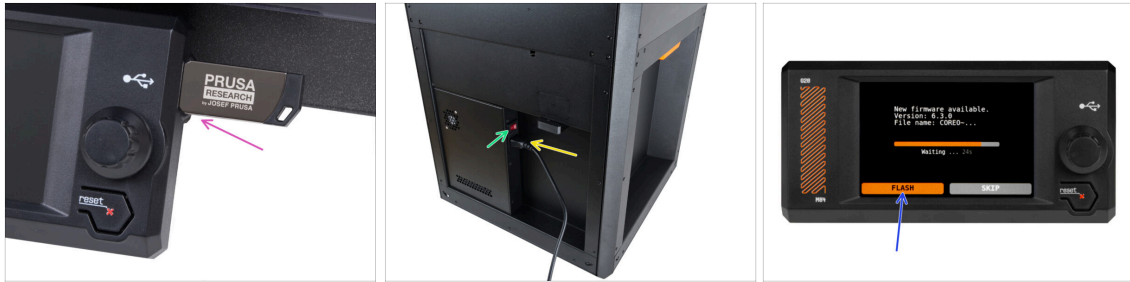


- Setzen Sie den O-Ring auf den Spulenhalter.
- ❗ Der O-Ring befindet sich in der gleichen Tasche wie der Spulenhalter.
- Schieben Sie den Spulenhalter in das Dock und rasten Sie ihn durch Drehen im Uhrzeigersinn ein.
- Sehr gut gemacht! Jetzt, wo der Drucker fertig ist, können wir zum nächsten Kapitel übergehen und ihn einschalten: **4. Erster Lauf**

4. Erster Lauf



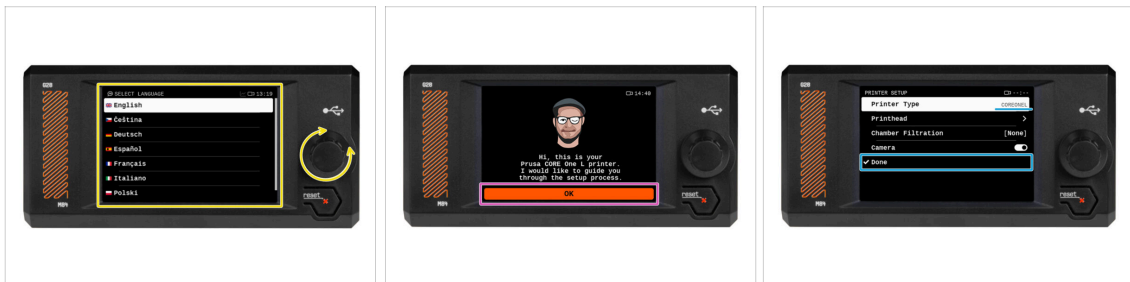
SCHRITT 1 Einschalten des Druckers



⚠ Wir **empfehlen**, die Firmware auf die neueste Version zu aktualisieren. Überspringen Sie diesen Schritt nicht.

- ✿ Stecken Sie den mitgelieferten USB-Stick in den Drucker.
- ❗ Der USB-Stick enthält die **neueste Firmware-Datei**.
- ✿ Schließen Sie das Netzkabel an und stecken Sie den Drucker in eine Steckdose.
- ✿ Schalten Sie den Drucker mit dem Schalter auf der Rückseite ein.
- ✿ Der Drucker zeigt den Bildschirm „Neue Firmware verfügbar“ an. Drücken Sie den Drehknopf, um **FLASHEN** zu wählen und auf die neueste Firmware zu aktualisieren.

SCHRITT 2 Einrichten des Druckers: Intro



- ✿ Der Drucker zeigt auf dem Bildschirm eine Aufforderung zur Auswahl Ihrer Sprache an. Verwenden Sie den Drehknopf oder den Touchscreen, um Ihre Auswahl zu treffen.
- ✿ Nachdem Sie Ihre Sprache ausgewählt haben, zeigt der Drucker den Willkommensbildschirm an. Klicken Sie auf **OK**, um mit der Einrichtung fortzufahren.
- ✿ Auf dem nächsten Bildschirm werden Sie aufgefordert, Ihr DruckermodeLL auszuwählen. Da der zusammengebaute Prusa CORE One L in unserer Einrichtung vollständig getestet wird, wurde er während dieser Tests auf COREONEL voreingestellt. Klicken Sie auf **Erledigt**, um fortzufahren.

SCHRITT 3 Einrichten des Druckers: Netzwerk Setup



- Auf dem Bildschirm Netzwerkeinrichtung werden Sie aufgefordert, sich mit unserer offiziellen Prusa Mobile App mit einem Wi-Fi-Netzwerk zu verbinden.
 - ❗ Lesen Sie mehr auf prusa.io/app.
- Wenn Sie **Nein** wählen, zeigt der Drucker alternative Möglichkeiten zur Verbindung mit Wi-Fi an. Dieser Schritt ist optional und kann später durchgeführt werden.
- ❗ Sie können diesen Bildschirm überspringen und die Netzwerkverbindung später oder auch gar nicht einrichten.

SCHRITT 4 Einrichten des Druckers: Heizbett-Schrauben



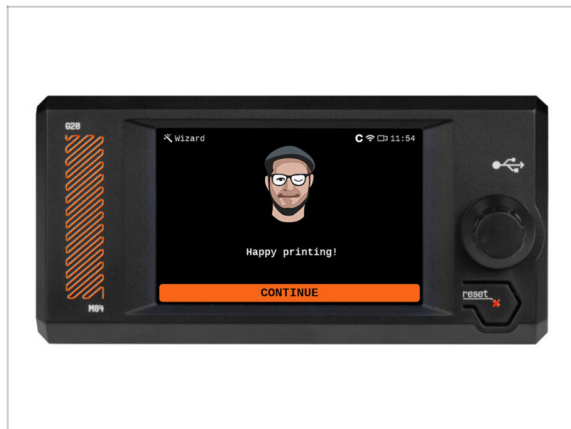
- Der Drucker fordert Sie nun auf, die Schrauben des Heizbetts zu entfernen. Dies wurde bereits im vorherigen Kapitel erledigt.
- ⚠ Vergewissern Sie sich, dass alle drei Schrauben des Heizbetts bereits entfernt wurden.

SCHRITT 5 Einrichten des Druckers: Türsensor



- Auf dem Bildschirm werden Sie nun aufgefordert, den Türsensor zu **aktivieren**. Er ist standardmäßig deaktiviert. Um ihn zu aktivieren, klicken Sie auf **Ja**.
- Wenn Sie Nein wählen, bleibt der Türsensor deaktiviert.
- ⚠ **Wichtig! Die Deaktivierung des Türsensors kann zu Verletzungen oder Beschädigungen des Druckers führen. Lesen Sie sich die Warnung sorgfältig durch. Wir empfehlen dringend, den Türsensor aktiviert zu lassen.**
- i Der Türsensor kann jederzeit aktiviert oder deaktiviert werden. Sie finden seine Einstellungen unter **Einstellungen -> Hardware -> Türsensor**.

SCHRITT 6 Einrichten des Druckers: Abschluss



- Herzlichen Glückwunsch! Ihr Drucker wurde erfolgreich eingerichtet und ist nun fast betriebsbereit.
- 📌 Sie können jetzt mit dem Drucken beginnen, aber **wir empfehlen Ihnen, mit den nächsten Schritten fortzufahren**, um mehr zu erfahren und sicherzustellen, dass Sie keine wichtigen Tipps verpassen.

SCHRITT 7 Anschließen der Buddy3D Kamera



- Um Ihre Buddy3D Kamera einzurichten, lesen Sie unseren Artikel: **Buddy3D Kamera**
- ⓘ Die Aktivierung der Kamera ist optional und kann jederzeit vorgenommen werden.
- Bringen Sie den Aufkleber mit der Seriennummer der Kamera auf der Rückseite des Druckers an, und zwar unten, neben dem Aufkleber mit der Seriennummer des Druckers.

SCHRITT 8 Handbuch



- Lesen Sie das **Handbuch zum 3D-Druck** für Ihren Drucker und folgen Sie den Anweisungen, um den Drucker einzurichten und ihn für Ihren ersten Druck vorzubereiten.
- 📌 Die neueste Version ist immer unter prusa.io/col verfügbar.
- ⚠️ **Lesen Sie die Kapitel Haftungsausschluss und Sicherheitshinweise.**

SCHRITT 9 Give us feedback



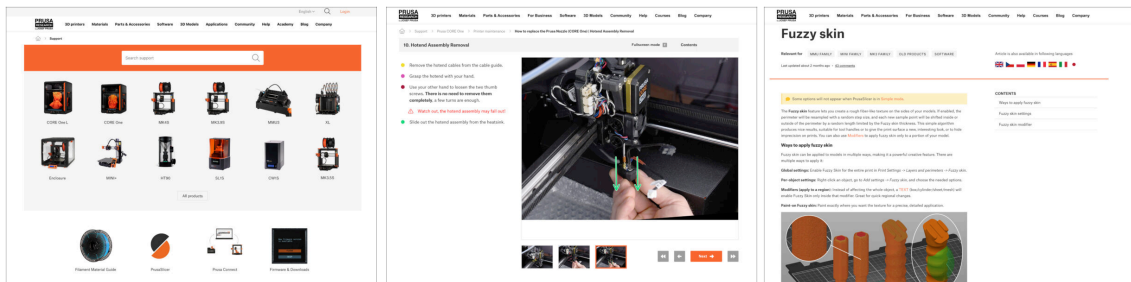
- We know you're eager to start printing, but we'd really appreciate it if you could take 3–4 minutes to **share your thoughts** on this manual: how clear it was, how easy it was to follow, and any ideas to improve it.

This feedback is a little different from the usual comments you might leave on individual steps.

Share your feedback here.

Thank you for helping us make our manuals even better!

SCHRITT 10 Prusa Support



- Für Hilfe und zusätzliche Ressourcen besuchen Sie unser Support Center unter help.prusa3d.com.

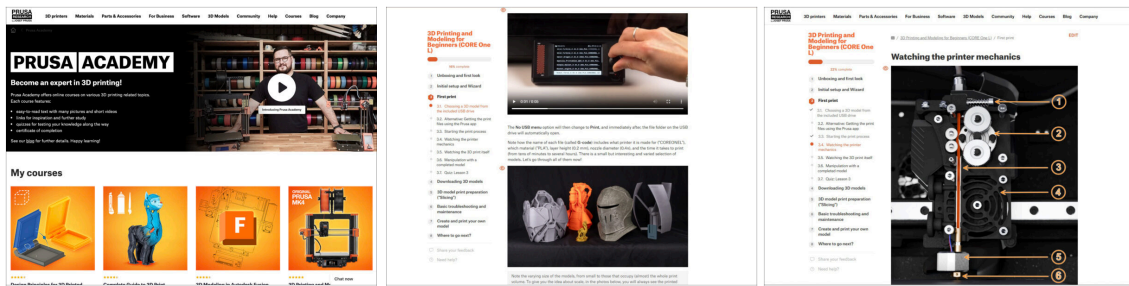
Hier finden Sie Software-Downloads, Produkthandbücher und detaillierte Montageanleitungen.

Hier finden Sie Tipps zur Fehlerbehebung und Lösungen für häufige Fragen.

Entdecken Sie Tutorials und Artikel, die Ihnen helfen, das Beste aus Ihrem Drucker herauszuholen.

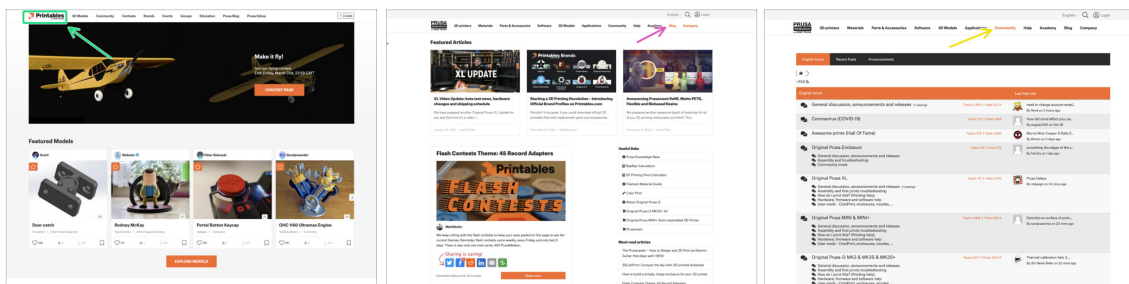
Wir fügen täglich neue Themen hinzu!

SCHRITT 11 Prusa Academy



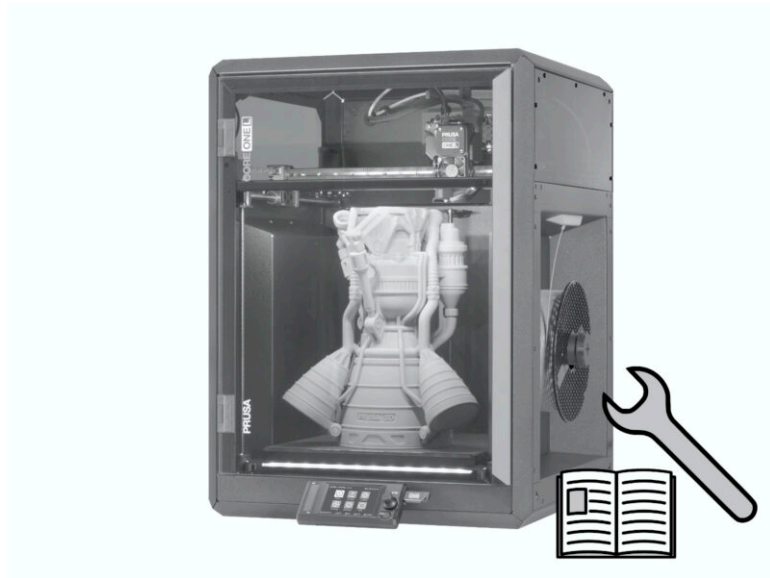
- Möchten Sie Ihre Fähigkeiten im 3D-Druck auf die nächste Stufe bringen? Der CORE One L Kurs ist für alle Kunden, die den Drucker gekauft haben, kostenlos + es gibt interaktive Kurse zu anderen Themen in der Prusa Academy.
- Besuchen Sie prusa.io/col-course und lernen Sie in Ihrem eigenen Tempo!
- ❗ Alle Prusa-Dienste sind über einen einzigen Prusa Account zugänglich.

SCHRITT 12 Kommen Sie zu Printables!

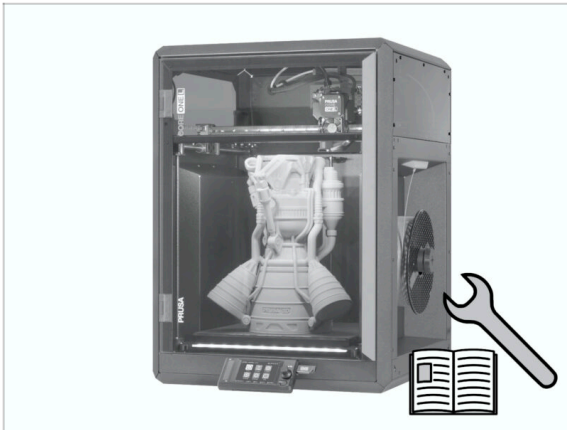


- Vergessen Sie nicht, der größten Prusa-Community beizutreten! Laden Sie die neuesten Modelle im STL- oder G-Code herunter, die für Ihren Drucker geeignet sind. Registrieren Sie sich bei [Printables.com](https://printables.com)
- Suchen Sie nach Inspiration für neue Projekte? Besuchen Sie unseren Blog für wöchentliche Updates.
- Wenn Sie Hilfe beim Bau benötigen, besuchen Sie unser Forum mit einer großartigen Community :-)
- ❗ Alle Prusa Dienste teilen sich ein Benutzer Konto.

Änderungsprotokoll der Anleitung



SCHRITT 1 Versionsgeschichte



Versionen der Prusa CORE One L Anleitung:

- 10/2025 - Erste Version 1.00

[illegible]

This image shows a full page of blank, lined paper. It features approximately 20 evenly spaced horizontal grey lines across the entire width of the page, providing a guide for writing. The background is a clean, solid white color. There are no margins, text, or other markings present on the sheet.

This image shows a full page of blank, lined paper. It features approximately 20 evenly spaced horizontal grey lines across the entire width of the page, providing a guide for writing. The background is a clean, solid white color. There are no margins, text, or other markings present.