

Tabla de Contenido

1. Introducción	3
Paso 1 - Introducción	4
Paso 2 - Cómo navegar por el manual	5
Paso 3 - Ver imágenes de alta resolución	5
Paso 4 - Herramientas incluidas en el paquete	6
Paso 5 - Prusa Cheatsheet	7
Paso 6 - ¡Vamos a prepararlo todo!	7
2. Desembalaje de la impresora	8
Paso 1 - Preparando el paquete	9
Paso 2 - Retirando la caja	9
Paso 3 - Retirando la capa protectora de cartón	10
Paso 4 - Pies antivibraciones: preparación de piezas	10
Paso 5 - Colocando los pies antivibración	11
Paso 6 - Retirando las protecciones interiores	11
Paso 7 - Preparando el Paquete de herramientas	12
3. Montando el xLCD	13
Paso 1 - Herramientas necesarias para este capítulo	14
Paso 2 - Removing the bezel	14
Paso 3 - Montaje del xLCD: preparación de las piezas	15
Paso 4 - Conectando el conjunto del xLCD	15
Paso 5 - Mounting the xLCD	16
Paso 6 - Colocando el conjunto de la pantalla	17
Paso 7 - Despegando las protecciones	17
4. Calibración y Primer uso	18
Paso 1 - Lámina de impresión y porta bobinas	19
Paso 2 - Actualización de firmware	20
Paso 3 - Encendiéndola	20
Paso 4 - Configurando la impresora: Intro	21
Paso 5 - Configurando la impresora: Configuración de la red	21
Paso 6 - Asistente: Intro	22
Paso 7 - Asistente: Test Célula de carga	23
Paso 8 - Asistente: Alineación de los Engranajes	23
Paso 9 - Asistente - Calibración del Sensor de Filamento	24
Paso 10 - Asistente finalizado	24
Paso 11 - Manual	25
Paso 12 - Danos tu opinión	25
Paso 13 - Base de conocimientos Prusa	26
Paso 14 - ¡Únete a Printables!	26
Lista de cambios del manual	27
Paso 1 - Historial de versiones	28

1. Introducción

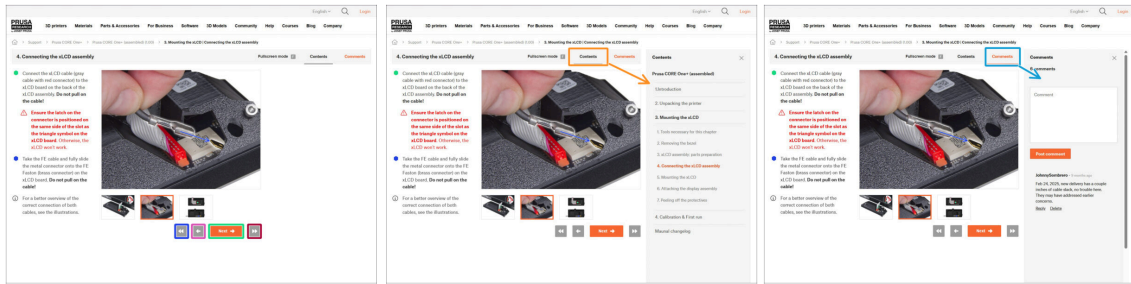


PASO 1 Introducción



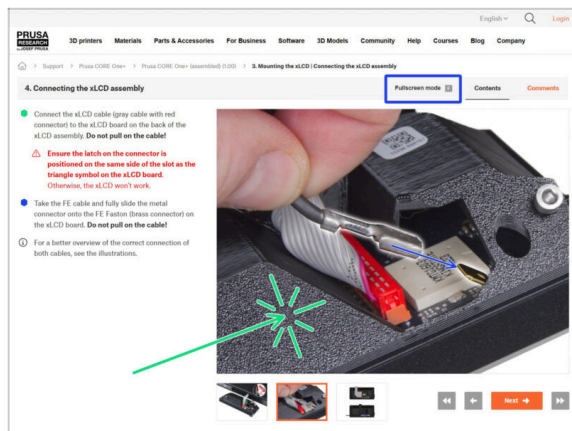
- Bienvenido a la guía para desempaquetar, calibrar y configurar tu **Prusa CORE One+**. Sigue estos pasos para asegurarse de que tu impresora está lista para su primera impresión.
- ① Aunque la Prusa CORE One+ viene pre-ensamblada, la pantalla LCD debe instalarse antes de imprimir, ya que se retira para protegerla durante el transporte.
- ⚠ **No instales el LCD en este momento; espera a las instrucciones correspondientes más adelante en la guía.**
- 📌 Te recomendamos que conserves todo el material de embalaje por si decides enviar la impresora al servicio técnico.

PASO 2 Cómo navegar por el manual



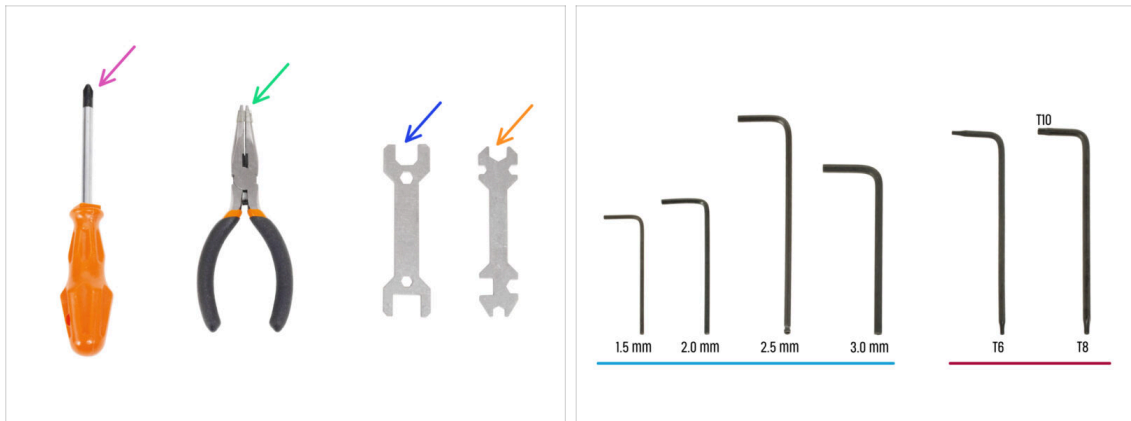
- Utiliza los botones gráficos de navegación de la esquina inferior derecha o las teclas de flecha del teclado:
- **Botón siguiente / Tecla de flecha derecha** - Pasa a la siguiente imagen, o al siguiente paso si es la última imagen del paso.
- **Botón de flecha izquierda / Tecla de flecha izquierda** - Se mueve a la imagen anterior, o al paso anterior si es la primera imagen del paso.
- **Botón de reproducción hacia atrás / Flecha arriba** -Va al paso anterior.
- **Botón de reproducción hacia adelante (Siguiente) / Tecla de flecha abajo** - Se mueve al siguiente paso.
- Haz clic en **Contenidos** para ampliar la lista completa de pasos de esta guía. Esto te permite saltar a cualquier paso independientemente de la secuencia.
- Haz clic en **Comentarios** para abrir el debate sobre un paso concreto y dejar tu opinión.

PASO 3 Ver imágenes de alta resolución



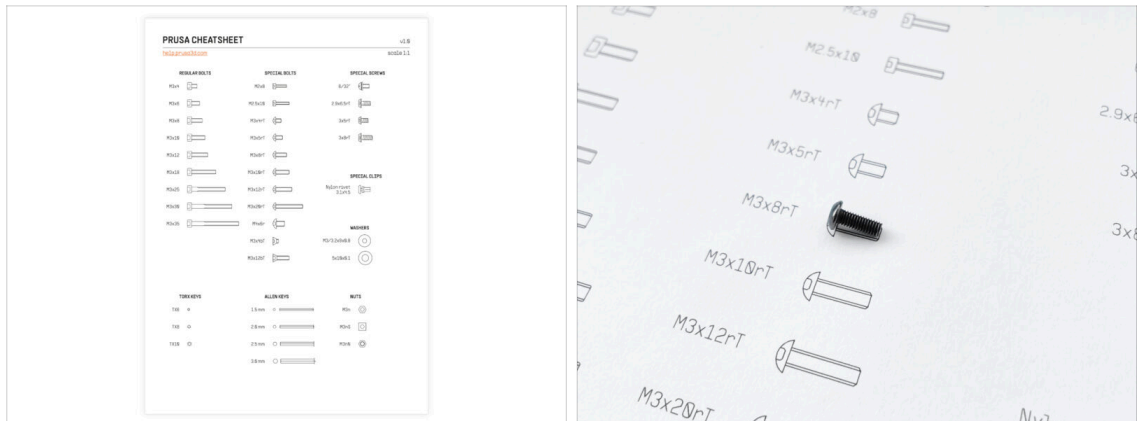
- Cuando utilices el manual en la web manual.prusa3d.com, puedes ver las imágenes originales en mayor resolución para mejor claridad.
- Haz clic en la imagen para abrirla en alta resolución y verla en detalle.
- Haz clic en el modo **Pantalla completa** o pulsa la tecla F para maximizar el espacio de tu pantalla y centrarte por completo en las instrucciones.

PASO 4 Herramientas incluidas en el paquete



- Tu paquete de la impresora Prusa CORE One+ incluye todas las herramientas para el funcionamiento y el mantenimiento de la impresora:
 - Destornillador Philips (PH2) (1x)
 - Alicates de punta fina (1x)
 - Llave tamaño 13 mm (1x)
 - Llave universal (1x)
 - Set de Llaves Allen 1.5 mm - 3.0 mm
 - Set de llaves Torx T6 - T10
- Encontrarás el paquete de herramientas durante el desembalaje de la impresora, te lo comunicaremos.
- ① Para esta guía, sólo necesitará la llave Allen de 2.5 mm.

PASO 5 Prusa Cheatsheet



- Si no estás seguro de estar utilizando el tipo o tamaño de tornillo correcto, nuestra hoja de trucos te ayudará. Imprimela a escala 1:1 y coloca el tornillo en el plano correspondiente para comparar su tipo y tamaño.

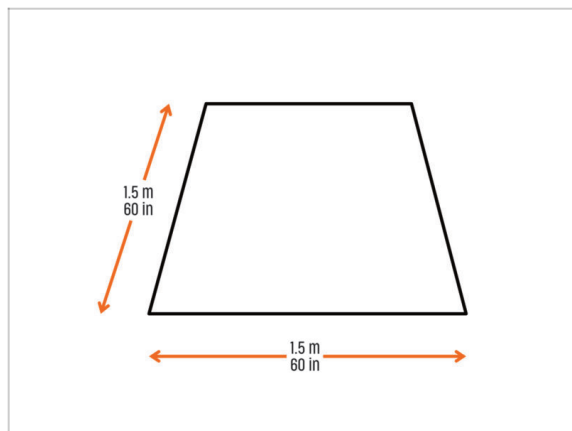


Puedes descargar la ficha en prusa.io/core-one-cheatsheet.



Esta guía no implica tornillos o tuercas, pero esta opción puede ser útil para el mantenimiento futuro.

PASO 6 ¡Vamos a prepararlo todo!



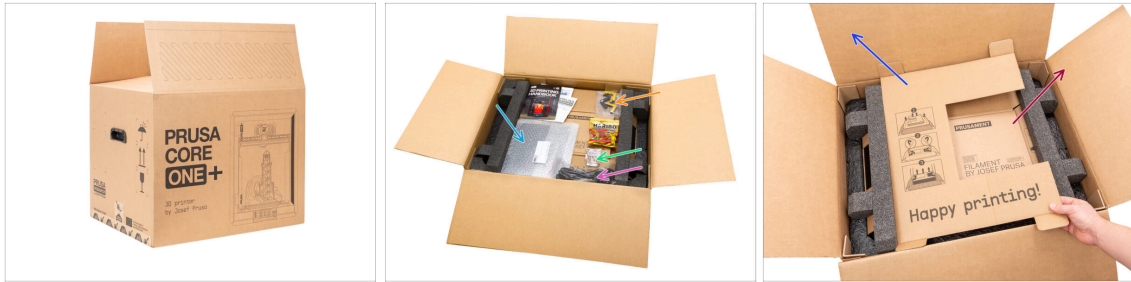
PRECAUCIÓN: El paquete es pesado—¡manipúlalo con cuidado!


- Asegúrate de que dispones de espacio suficiente para preparar la impresora. **Un espacio limpio es esencial.**
 - Se recomienda un mínimo de 1.5 x 1.5 meters (60 x 60 pulgadas).
- Trae a tu familia, amigos o mascotas—¡será muy interesante!
- Continuemos con el siguiente capítulo: **2. Desembalaje de la impresora.**

2. Desembalaje de la impresora



PASO 1 Preparando el paquete





 Las fijaciones del paquete y los insertos de espuma pueden variar.

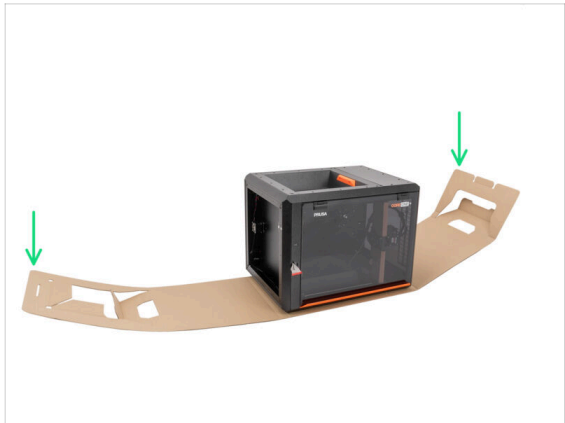
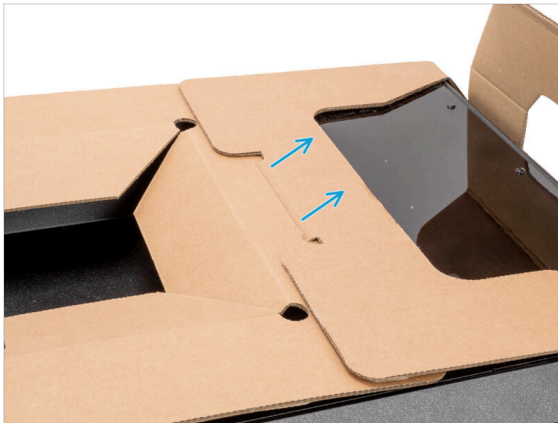
- Abre el paquete. En la capa superior, encontrarás ositos de gominola Haribo, un manual de impresión 3D, una carta de bienvenida, otra documentación y estos componentes:
 - Lámina de impresión
 - Unidad USB
 - Cable de alimentación
 - Tiras antivibración (2x) / Pies antivibración (4x)
Los productos y el embalaje pueden variar.
- Saca estos artículos del paquete y guárdalos en un lugar seguro para su uso posterior.
- Retira la capa protectora de cartón.
- Saca la caja de Prusament y apártala.

PASO 2 Retirando la caja



- Retira la fijación de espuma superior.
- Observa los dos recortes (asas) a ambos lados de la capa de cartón. Dóblalos hacia abajo.
-  **PRECAUCIÓN: La impresora es pesada—¡manipúlalo con cuidado!**
- Sujeta ambas asas y **CON CUIDADO** levanta la impresora de la caja.
 -  Consejo: Pídele a alguien que sujete la caja de cartón inferior para facilitar la extracción de la impresora.
- Coloca la impresora en una superficie **estable y limpia**.

PASO 3 Retirando la capa protectora de cartón



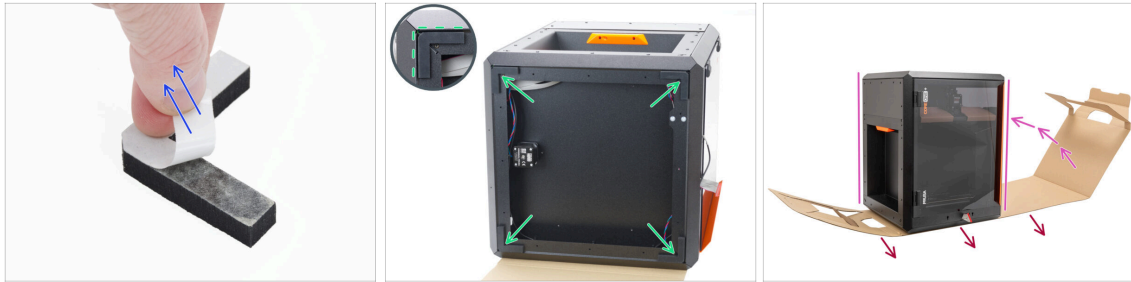
- Separa los dos extremos de la capa protectora de cartón tirando de la capa superior hacia fuera.
- Dobla hacia abajo la capa protectora de cartón alejándola de la impresora.

PASO 4 Pies antivibraciones: preparación de piezas



- Para los siguientes pasos, prepara:
 - Pie antivibraciones (4x)

PASO 5 Colocando los pies antivibración



- Despega la película protectora de todas las patas antivibración.
- Pega una almohadillas antivibraciones en cada esquina del marco. Alinéala con el borde exterior del lado plano del perfil.
- Gire con cuidado la impresora a su "posición natural de pie" con el asa naranja de la puerta en el lado derecho.
- Ahora, puedes retirar completamente la capa de cartón de la impresora.

PASO 6 Retirando las protecciones interiores



- Abre la puerta.
- Localiza dos fijaciones de cartón en el eje X. Hay una muesca que libera la fijación.
- Tira de la muesca, suéltala y retira la fijación.
- Utilizando el mismo método, retira la segunda fijación.

PASO 7 Preparando el Paquete de herramientas

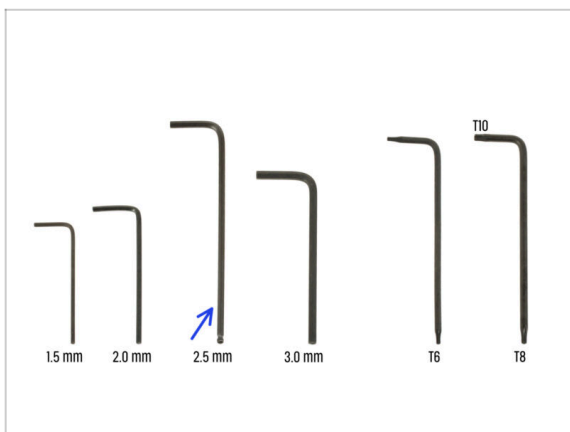


- El paquete de herramientas se encuentra en el lado derecho de la impresora.
- Retira el paquete de herramientas de cartón de la impresora.
- Abre completamente el paquete de herramientas. **En el interior, encontrarás:**
 - Paquete del conjunto del xLCD
 - Paquete de herramientas
 - Spool-holder y Junta tórica
 - Accesorios
- Guarda el contenido para utilizarlo más adelante. Ahora vamos al siguiente capítulo: **3. Montando el xLCD**

3. Montando el xLCD



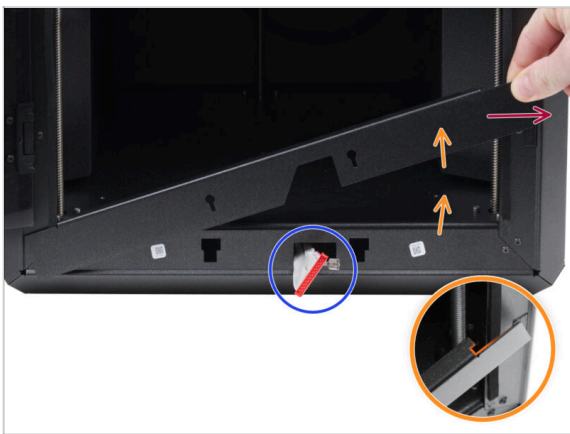
PASO 1 Herramientas necesarias para este capítulo



● Para este capítulo, prepara por favor:

- 2.5mm Allen key

PASO 2 Removing the bezel



- Abre la puerta completamente.
- Levanta el extremo derecho del marco frontal y desenganchalo del marco de la impresora.
- Extrae el marco de la impresora. No deseches la pieza.

⚠ **Proceda con cuidado** para evitar rayar las piezas o dañar la puerta.

ⓘ El marco se fija a la impresora con imanes, lo que facilita su extracción.

- Fíjate en los cables que salen de la impresora. Nos ocuparemos de ellos en breve. **Evita empujarlos dentro de la impresora, mantenlos como están.**

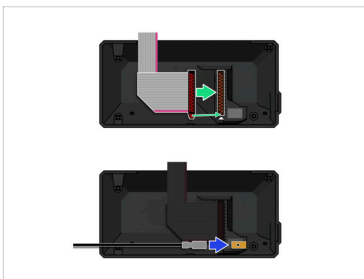
PASO 3 Montaje del xLCD: preparación de las piezas



● Para los siguientes pasos, por favor prepara:

● xLCD assembly (1x)

PASO 4 Conectando el conjunto del xLCD



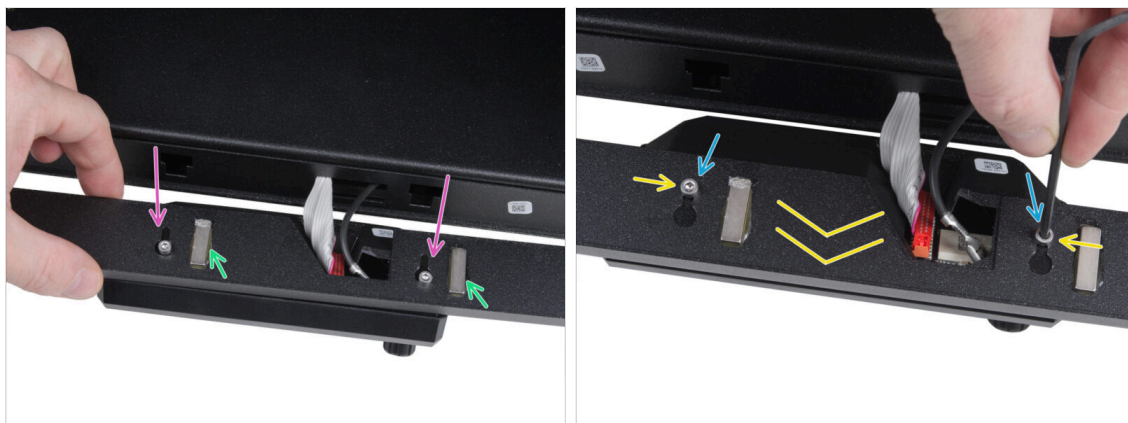
● Conecta el cable xLCD (cable gris con conector rojo) a la placa xLCD en la parte posterior del conjunto del xLCD. **¡No tires del cable!**

⚠ **Asegúrate de que la pestaña del conector está situado en el mismo lado de la ranura que el símbolo del triángulo de la placa xLCD. De lo contrario, el xLCD no funcionará.**

● Coje el cable FE y desliza completamente el conector metálico en el Faston FE (conector de latón) de la placa xLCD. **¡No tires del cable!**

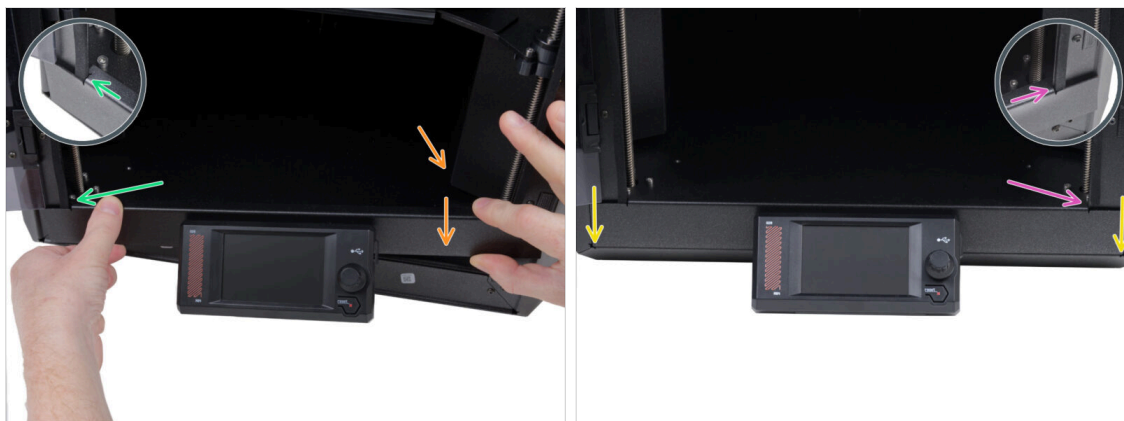
ⓘ Para ver mejor la conexión correcta de ambos cables, consulta las ilustraciones.

PASO 5 Mounting the xLCD



- Instala el marco en los tornillos de la parte posterior del conjunto del xLCD.
- **Asegúrate de que los imanes miran hacia arriba.** El marco tiene cuatro imanes, pero en la imagen solo se ven dos.
- **Asegúrate de que ambos tornillos (M3x6) no están apretados del todo,** dejando aproximadamente un espacio de 3 mm (1/8 de pulgada) entre la cabeza del tornillo y la cubierta del xLCD.
- Desliza el marco hacia tí, asegurándote de que ambos tornillos están colocados en el extremo de los orificios en forma de ojo de cerradura.
- Mantén el marco en su posición y aprieta a fondo ambos tornillos.

PASO 6 Colocando el conjunto de la pantalla



- Instala con cuidado el conjunto de la pantalla (xLCD y marco) en la impresora siguiendo el siguiente procedimiento:

⚠ **Proceda con cuidado** para evitar rayar las piezas o dañar la puerta.

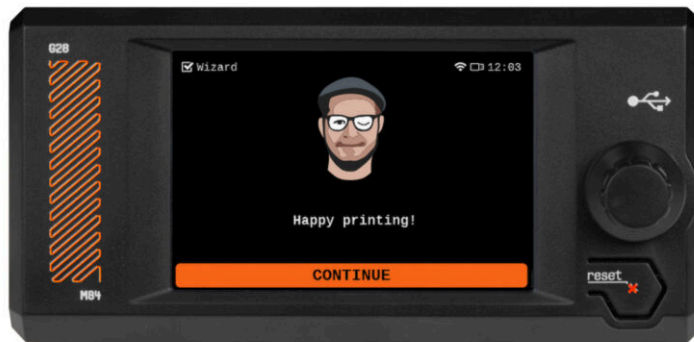
- Engancha el lado izquierdo del marco en la estructura izquierda de la impresora, asegurándote de que el recorte cuadrado esté bien sujeto al marco.
- Baje lentamente el lado derecho hasta colocarlo también en su sitio.
- Fija el lado derecho del marco en la estructura derecha de la impresora, asegurándote de que el recorte cuadrado esté bien sujeto al marco.
- Asegúrate de que el **marco está uniformemente asentado en ambos extremos a lo largo del borde inferior** — pruébalo cerrando la puerta lentamente para comprobar si el marco obstruye el movimiento.

PASO 7 Despegando las protecciones



- Ahora, ya puedes retirar las películas protectoras de los paneles transparentes de la impresora.
- La película protectora se encuentra en los lados superior, izquierdo y derecho de la impresora.
- ¡Ya casi hemos llegado! Vamos al último capítulo: **4. Calibración y Primer uso**

4. Calibración y Primer uso



PASO 1 Lámina de impresión y porta bobinas



i Este capítulo le guiará a través de la calibración y preparación de la impresora para su primer uso.

⚠ Asegúrate de que no haya nada sobre la base calefactable. La base calefactable debe estar limpia. Cualquier suciedad puede dañar la superficie tanto de la base calefactable como de la lámina de impresión.

🟡 Fija la lámina alineando primero el recorte trasero con los pasadores de bloqueo de la parte trasera de la base calefactada. Sujeta la lámina por las dos esquinas delanteras y colócala lentamente sobre la base calefactable - **¡cuidado con los dedos!**

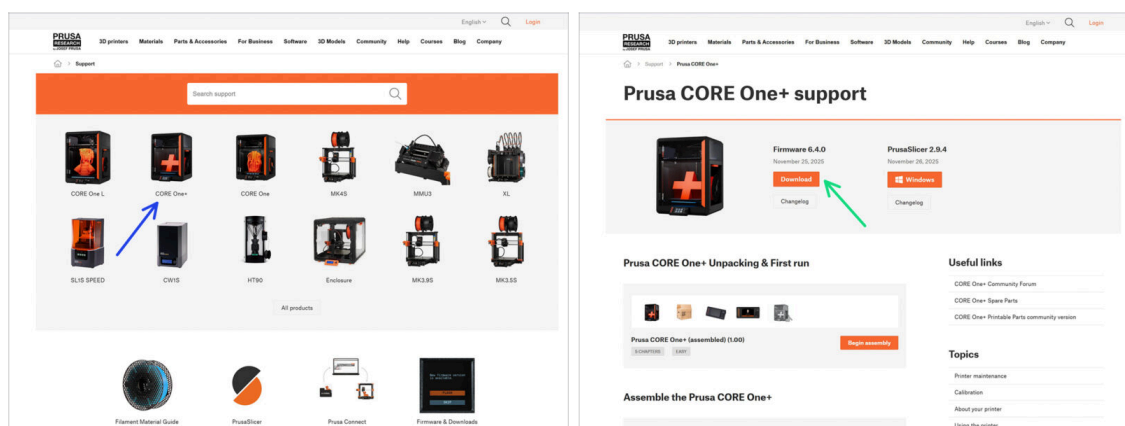
🟢 Mantén la **lámina de impresión** limpia para un rendimiento óptimo.

🟢 La causa N°1 de que las impresiones se despeguen de la superficie de impresión es una lámina de impresión grasienta. **Utiliza IPA (alcohol isopropílico) para desengrasarla** si has tocado antes su superficie.

🟢 Coloca la junta tórica en el portabobinas.

🟡 Empuja el portabobinas hacia el Puck-universal y fíjalo girándolo en el sentido de las agujas del reloj.

PASO 2 Actualización de firmware



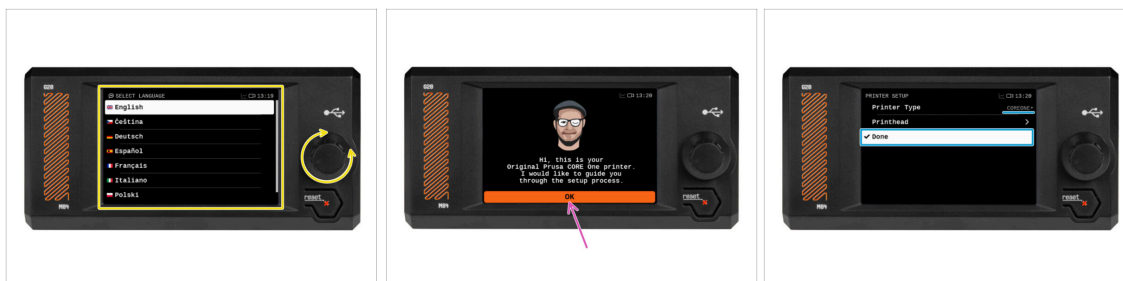
- ❗ Todos los packs de impresoras que se envían incluyen una unidad USB con el firmware más reciente. Sin embargo, se recomienda comprobar y posiblemente actualizar la versión del firmware.
- 🔗 Visita la página help.prusa3d.com.
- 🔗 Visita la página de la Prusa CORE One+.
- 📁 Guarda el archivo de firmware (.bbf) en la memoria USB adjunta.
- ❗ Consejo pro: Para acceder a la página de inicio de la Prusa CORE One+ puedes utilizar la URL: prusa.io/core-one-plus

PASO 3 Encendiéndola



- 📁 Inserta la unidad USB incluida en tu kit en la impresora.
- ❗ La unidad USB incluida contiene el archivo de firmware más reciente.
- 🔌 Conecta el cable de alimentación y conecta la impresora a una toma de corriente.
- 🔌 Enciende la impresora mediante el interruptor situado en la parte posterior.
- ❗ La impresora detectará ahora si hay un nuevo archivo de firmware disponible en la unidad USB.
- 🔗 Si aparece la pantalla "Nuevo firmware disponible", pulsa **FLASH** pulsando el dial giratorio para actualizar al firmware más reciente.
- 🔗 Si no aparece tal mensaje, la impresora ya está ejecutando el firmware más reciente. Continúa con el siguiente paso.

PASO 4 Configurando la impresora: Intro



- ◆ La impresora muestra en la pantalla un mensaje para seleccionar el idioma. Utiliza el dial de control o la pantalla táctil para establecer tus preferencias.
- ◆ Tras seleccionar el idioma, la impresora mostrará la pantalla de bienvenida. Pulsa **OK** para continuar con el proceso de configuración.
- ◆ La siguiente pantalla te pedirá que selecciones tu modelo de impresora. Dado que la Prusa CORE One ensamblada se prueba completamente en nuestras instalaciones, se ha preseleccionado COREONE+ durante estas pruebas. Pulsa **Listo** para continuar.

PASO 5 Configurando la impresora: Configuración de la red



- ◆ La pantalla de configuración de red te pedirá que te conectes a una red Wi-Fi utilizando nuestra aplicación móvil oficial Prusa.
 - i Lee más en prusa.io/app.
- ◆ Si seleccionas **No**, la impresora mostrará formas alternativas de conectarse al Wi-Fi. Este paso es opcional y puede realizarse más tarde.
 - i Puedes omitir esta pantalla y configurar la conexión de red más tarde.

PASO 6 Asistente: Intro



- ❗ La impresora te pedirá que realices selftests y calibraciones de todos los componentes importantes. El proceso completo dura unos minutos, aunque algunas partes requieren la interacción directa del usuario.
- 🔵 Aunque la impresora ha sido probada a fondo en nuestras instalaciones, recomendamos encarecidamente volver a ejecutar el self-test. Pulsa **SÍ** para iniciar el self-test.
- ⚠️ **Advertencia:** Durante el self-test, **mantén la puerta cerrada** hasta que se te indique. Abrir la puerta interrumpirá el proceso.
- ⬛ Hay piezas **CALIENTES** y móviles en el interior durante el self-test.
- ⚠️ **Atención:** Algunas partes del Asistente, como la comprobación de ventiladores y la calibración de ejes, **pueden ser ruidoso**.
- 🟢 La impresora comenzará probando todos los ventiladores. **Tenlo en cuenta—¡habrá bastante ruido durante un rato!**

PASO 7 Asistente: Test Célula de carga



- El siguiente paso del asistente te pedirá que toques la boquilla para probar y calibrar la **Célula de carga**. Durante este procedimiento, las **partes de la impresora no se calientan**, puede tocar las partes de la impresora. Pulsa **Continuar**.
- i La calibración de la célula de carga requiere que la puerta esté abierta, ya que debe interactuar directamente en el interior de la impresora.
- No toques la boquilla todavía, espere hasta que aparezca el mensaje: **Toca la boquilla AHORA**.
- Toca ligeramente la boquilla desde debajo. En caso de que la célula de carga no detecte el toque, se te pedirá que repita el paso. De lo contrario, verás **Test de la célula de carga superado** cuando se complete con éxito.
- Para permitir que la impresora continúe con el Asistente, **cierra la puerta**.

PASO 8 Asistente: Alineación de los Engranajes



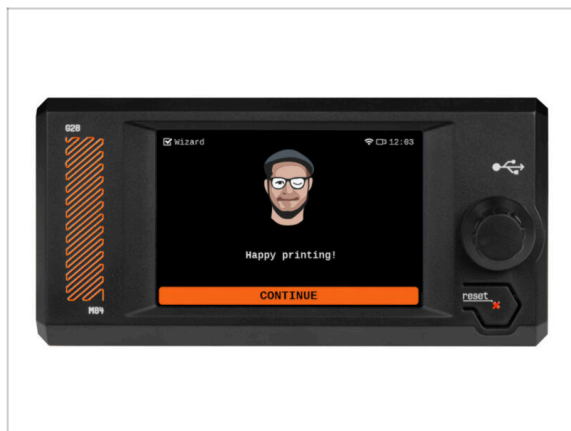
- La siguiente pantalla le pedirá que realice la calibración de la caja de engranajes. Este paso no es necesario para las impresoras pre-ensambladas de nuestra empresa.
- Pulsa Saltar para continuar.

PASO 9 Asistente - Calibración del Sensor de Filamento



- ◆ Durante la calibración del sensor de filamento, tendrás que utilizar un trozo corto de filamento. Prepara el filamento y selecciona **Continuar**. No debe haber filamento en el interior del extrusor antes de iniciar el proceso de calibrado.
- ❗ No debería de haber filamento dentro del extrusor antes de que comience el proceso de calibración.
- ◆ Coloca una bobina de filamento en el portabobinas situado en el lado derecho de la impresora.
- ◆ Cuando se te indique, comienza a insertar el filamento en el tubo de PTFE situado debajo del asa derecha.
- ◆ Retira el filamento una vez ha finalizado la calibración.

PASO 10 Asistente finalizado



- ◆ ¡Felicidades! El Asistente está completo. Ahora es el momento de probar algunas impresiones.

PASO 11 Manual



- Lee el **Manual de impresión 3D** dedicado a tu impresora y sigue las instrucciones para configurar la impresora y prepararla para tu primera impresión.

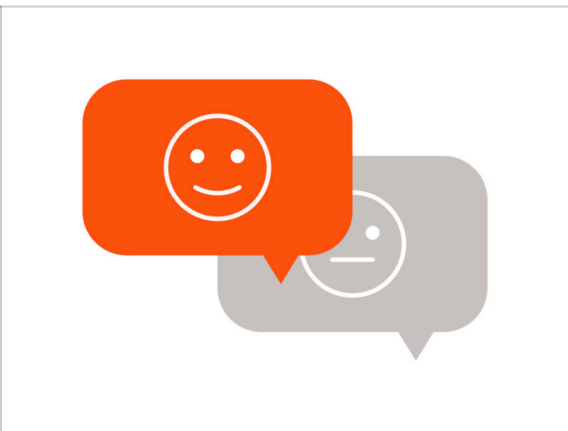


La última versión siempre se puede encontrar en prusa.io/core-one-plus.



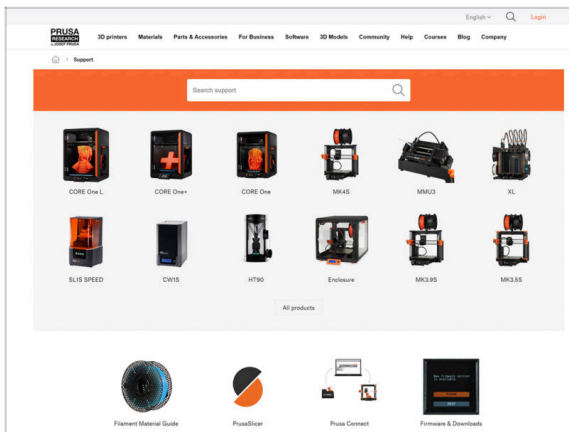
Lee los capítulos de Descargo de Responsabilidad y las instrucciones de Seguridad.

PASO 12 Danos tu opinión



- Sabemos que estás deseando empezar a imprimir, pero te agradeceríamos mucho que dedicaras entre tres y cuatro minutos a **compartir tu opinión** sobre este manual: si te ha resultado claro, si ha sido fácil de seguir y cualquier idea que tengas para mejorarlo.
- ① Estos comentarios son un poco diferentes de los comentarios habituales que se suelen dejar en los pasos individuales.
- **Comparte tu opinión aquí.**
- ¡Gracias por ayudarnos a mejorar nuestros manuales!

PASO 13 Base de conocimientos Prusa

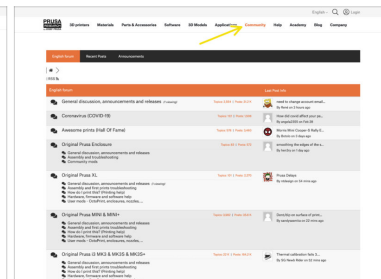
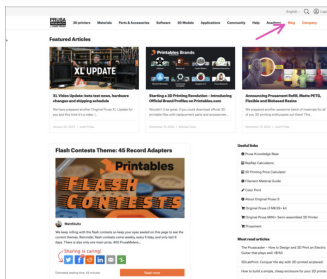
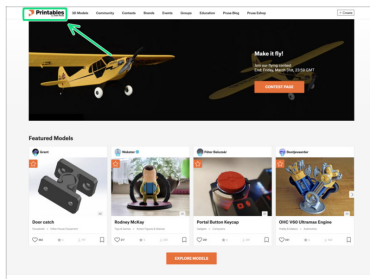






Si te encuentras con algún problema de cualquier tipo, no te olvides que siempre puedes revisar nuestra base de conocimientos en help.prusa3d.com



¡Añadimos nuevos temas todos los días!

PASO 14 ¡Únete a Printables!



-  ¡No olvides unirte a la mayor comunidad de Prusa! Descarga los últimos modelos en STL o código G a la medida de tu impresora. Regístrate en [Printables.com](https://printables.com)
-  ¿Buscas inspiración en nuevos proyectos? Consulta nuestro blog con actualizaciones semanales.
-  Si necesitas ayuda durante el montaje, échale un vistazo al Foro con su fantástica comunidad :-))
-  Todos los servicios Prusa comparten la misma cuenta de usuario.

Lista de cambios del manual



PASO 1 Historial de versiones



- **Versiones del manual de la Prusa CORE One+ (ensamblada):**
- 11/2025 - Versión inicial 1.00

[illegible]

[illegible]

This image shows a full page of blank, lined paper. It features approximately 20 evenly spaced horizontal grey lines across its entire width, providing a guide for handwriting or typing. The paper itself is a clean, off-white color. There are no margins, text, or other markings present on the page.

This image shows a full page of blank, lined paper. It features approximately 20 evenly spaced horizontal grey lines across the entire width of the page, typical of notebook or composition paper. There are no margins, text, or other markings present.

