

Table des matières

1. Introduction	3
Étape 1 - Introduction	4
Étape 2 - Comment naviguer dans le manuel	5
Étape 3 - Voir les images en haute résolution	5
Étape 4 - Outils inclus dans l'emballage	6
Étape 5 - Aide-mémoire Prusa	7
Étape 6 - Voir les images en haute résolution	7
Étape 7 - Mettons tout en place !	8
2. Déballage de l'imprimante	9
Étape 1 - Préparation de l'emballage	10
Étape 2 - Retrait de la boîte	10
Étape 3 - Retrait de la couche de carton	11
Étape 4 - Pieds anti-vibrations : préparation des pièces	11
Étape 5 - Collage de la barre anti-vibration	12
Étape 6 - Collage des pieds anti-vibrations	12
Étape 7 - Retrait des protections intérieures	13
Étape 8 - Préparation du pack d'outils	13
3. Montage du xLCD	14
Étape 1 - Outils nécessaires pour ce chapitre	15
Étape 2 - Retrait de la bordure	15
Étape 3 - Assemblage du xLCD : préparation des pièces	16
Étape 4 - Connexion de l'assemblage du xLCD	16
Étape 5 - Montage du xLCD	17
Étape 6 - Fixation de l'assemblage de l'écran	18
Étape 7 - Retrait des protections	18
4. Calibration & Première mise en route	19
Étape 1 - Fixation de la plaque d'impression	20
Étape 2 - Mise à jour du firmware	21
Étape 3 - Mise sous tension	21
Étape 4 - Configuration de l'imprimante : Introduction	22
Étape 5 - Configuration de l'imprimante : Configuration du réseau	22
Étape 6 - Assistant : Introduction	23
Étape 7 - Assistant : Test du capteur de force	24
Étape 8 - Assistant : Alignement du réducteur	24
Étape 9 - Assistant - Calibration du capteur de filament	25
Étape 10 - Assistant terminé	25
Étape 11 - Manuel	26
Étape 12 - Base de connaissances Prusa	26
Étape 13 - Rejoignez Printables !	27
Journal des modifications	28
Étape 1 - Historique des versions	29
Étape 2 - Modifications du manuel (1)	29

1. Introduction

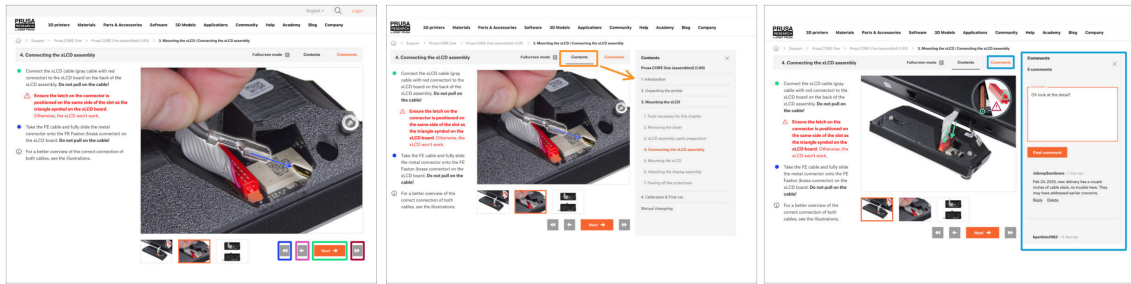


ÉTAPE 1 Introduction



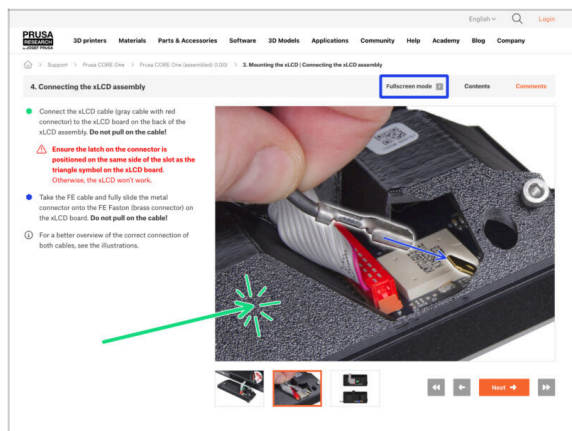
- ◆ Bienvenue dans le guide de déballage, de calibration et de configuration de votre **Prusa CORE One**. Suivez ces étapes pour vous assurer que votre imprimante est prête pour sa première impression.
- ① Bien que la Prusa CORE One soit livrée pré-assemblée, l'écran LCD doit être installé avant l'impression, car il est retiré pour le protéger lors du transport.
- ⚠ **N'installez pas l'écran LCD pour le moment ; attendez les instructions appropriées plus loin dans le guide.**
- 📌 Nous vous recommandons de conserver tous les éléments d'emballage au cas où vous décideriez d'envoyer l'imprimante en réparation.

ÉTAPE 2 Comment naviguer dans le manuel



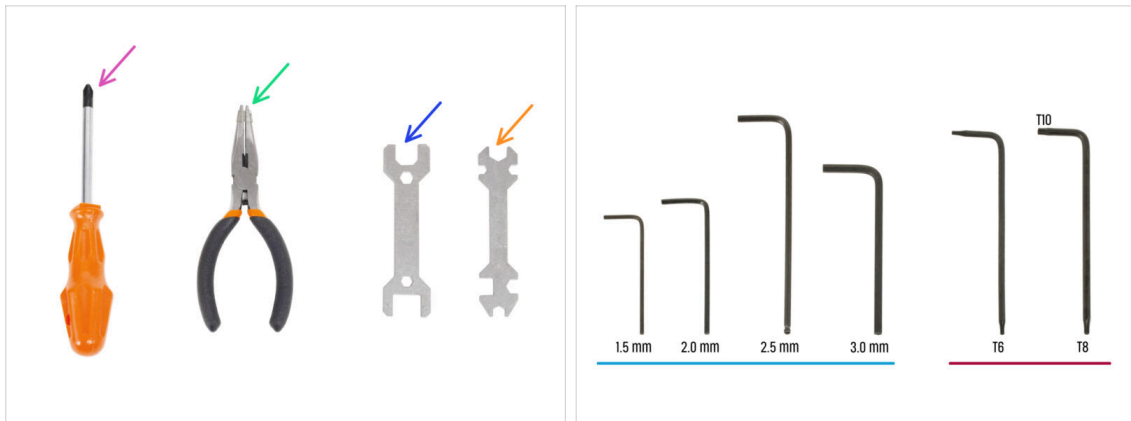
- Utilisez les boutons de navigation graphique dans le coin inférieur droit ou les touches fléchées de votre clavier :
- **Bouton Suivant / Touche flèche droite** - Passe à l'image suivante, ou à l'étape suivante s'il s'agit de la dernière image de l'étape.
- **Bouton flèche gauche / Touche flèche gauche** - Passe à l'image précédente, ou à l'étape précédente s'il s'agit de la première image de l'étape.
- **Bouton de lecture arrière / Touche fléchée vers le haut** - Passe à l'étape précédente.
- **Bouton Lecture avant (Suivant) / Touch flèche vers le bas** - Passe à l'étape suivante.
- Cliquez sur **Contenu** pour développer la liste complète des étapes de ce guide. Cela vous permet de passer à n'importe quelle étape, quelle que soit la séquence.
- Cliquez sur **Commentaires** pour ouvrir la discussion sur une étape spécifique et laisser votre avis.

ÉTAPE 3 Voir les images en haute résolution



- Lorsque vous parcourez le guide sur help.prusa3d.com, vous pouvez voir les images originales en haute résolution pour plus de clarté.
- Cliquez simplement sur l'image pour l'ouvrir en haute résolution pour une vue détaillée.
- Cliquez sur **Mode plein écran** ou appuyez sur la touche F pour maximiser l'espace de votre écran et vous concentrer entièrement sur les instructions.

ÉTAPE 4 Outils inclus dans l'emballage





- L'emballage de votre Prusa CORE One comprend tous les outils nécessaires à la mise en œuvre et à la maintenance de l'imprimante :
 - Tournevis cruciforme (PH2)
 - Pince à bec fin (1x)
 - Taille de clé 13 mm (1x)
 - Clé universelle (1x)
 - Jeu de clés Allen 1,5 mm - 3,0 mm
 - Jeu de clés Torx T6 - T10
- Vous rencontrerez le pack d'outils lors du déballage de l'imprimante, nous vous le ferons savoir.
- ① Pour ce guide, vous n'aurez besoin que de la clé Allen de 2,5 mm.

ÉTAPE 5 Aide-mémoire Prusa

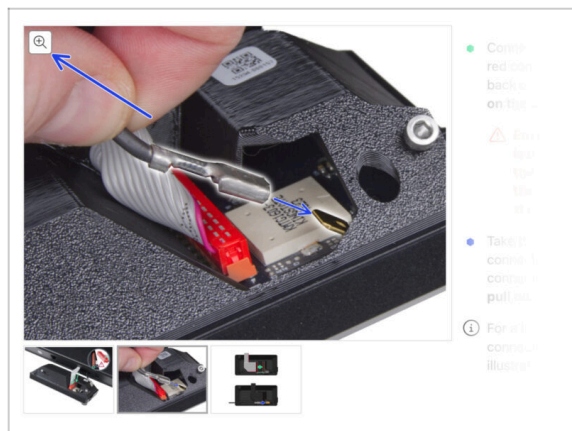


- Si vous n'êtes pas sûr d'utiliser le bon type ou la bonne taille de vis, notre aide-mémoire vous aidera. Imprimez-le à l'échelle 1:1 et placez la vis sur le dessin correspondant pour comparer son type et sa taille.

 Vous pouvez télécharger l'aide-mémoire sur prusa.io/core-one-cheatsheet.

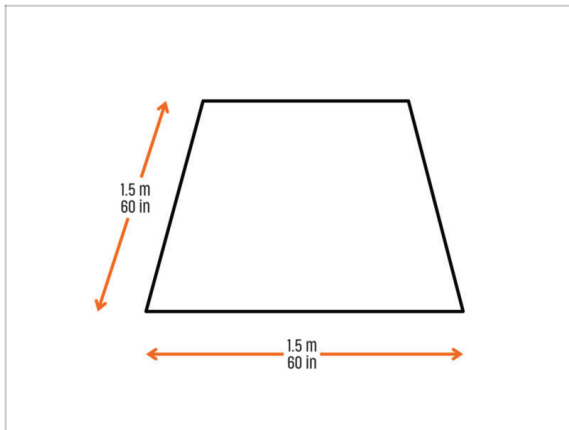
 Ce guide n'implique pas de vis ou d'écrous, mais cette option peut être utile pour une maintenance future.

ÉTAPE 6 Voir les images en haute résolution



- Lorsque vous parcourez le guide sur help.prusa3d.com, vous pouvez voir les images originales en haute résolution pour plus de clarté.
- Passez simplement votre curseur au-dessus de l'image et cliquez sur le bouton Loupe ("Voir l'originale") dans le coin supérieur gauche.

ÉTAPE 7 Mettons tout en place !



ATTENTION : Le colis est lourd - manipulez-le avec précaution !

- Assurez-vous d'avoir suffisamment d'espace pour préparer l'imprimante. **Un espace propre est essentiel.**



Un minimum de 1,5 x 1,5 mètre (60 x 60 pouces) est recommandé.

- Invitez votre famille, vos amis ou vos animaux de compagnie à vous rejoindre - ce sera captivant !
- Passez au chapitre suivant : **2. Déballage de l'imprimante.**

2. Déballage de l'imprimante



ÉTAPE 1 Préparation de l'emballage

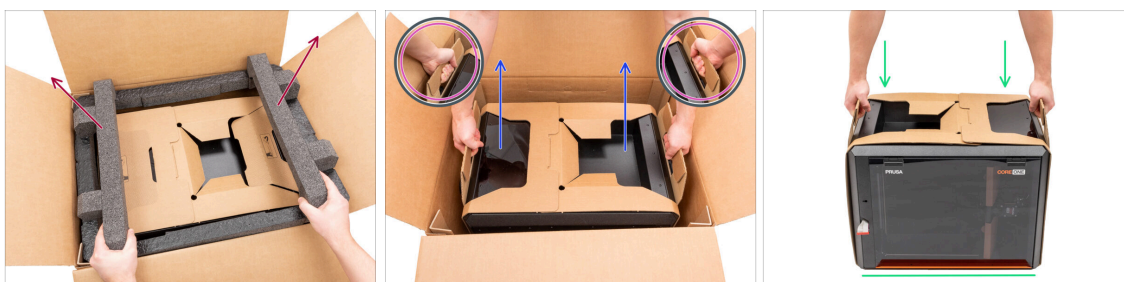


 **ATTENTION : Le colis est lourd - manipulez-le avec précaution !**

 **Les fixations du colis et les inserts en mousse peuvent varier.**

- Ouvrez l'emballage. Sur la couche supérieure, vous trouverez :
 - Une plaque d'impression
 - Une clé USB
 - Un câble d'alimentation
 - Barres anti-vibration
- Retirez ces éléments de l'emballage et placez-les dans un endroit sûr pour une utilisation ultérieure.
- Retirez la couche de protection en carton.
- Retirez le carton de Prusament et mettez-le de côté.

ÉTAPE 2 Retrait de la boîte

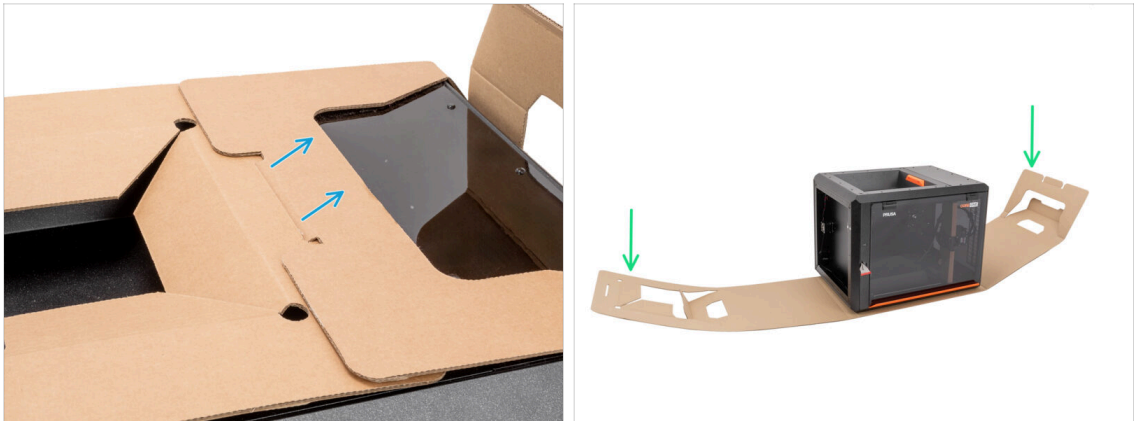


- Retirer la fixation supérieure en mousse.
- Remarquez les deux découpes (poignées) de chaque côté de la couche de carton. Pliez-les vers le bas.

 **ATTENTION : L'imprimante est lourde - manipulez-la avec précaution !**

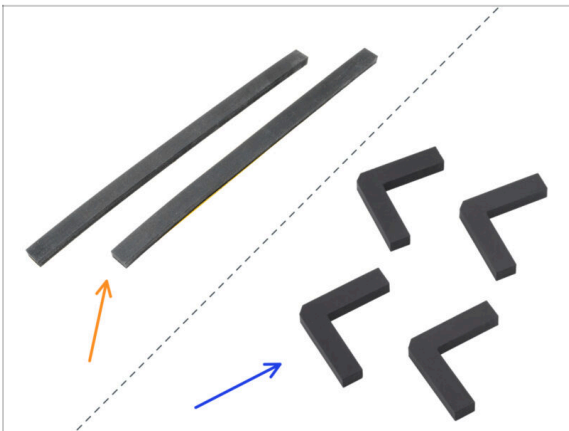
- Saisissez les deux poignées et sortez **PRUDEMMENT** l'imprimante de la boîte.
 - 📌 Astuce : demandez à quelqu'un de maintenir le carton inférieur en place pour faciliter le retrait de l'imprimante.
- Placez l'imprimante sur une **surface stable et propre**.

ÉTAPE 3 Retrait de la couche de carton



- Détachez les deux extrémités de la couche protectrice en carton l'une de l'autre en tirant sur la couche supérieure.
- Repliez la couche protectrice en carton loin de l'imprimante.

ÉTAPE 4 Pieds anti-vibrations : préparation des pièces



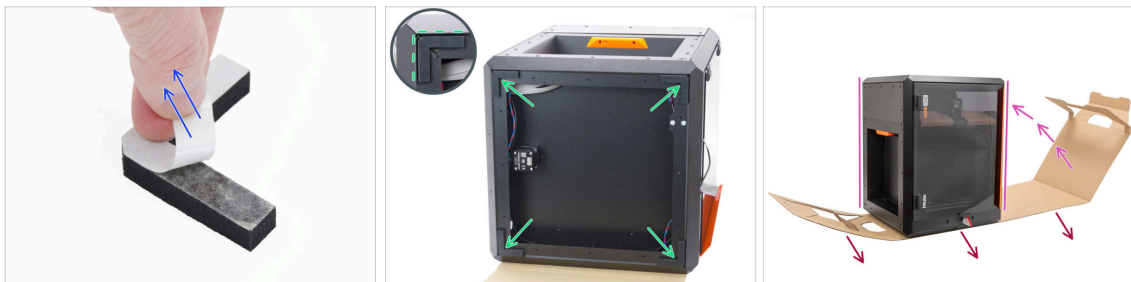
- **Note :** La Prusa CORE One est livrée avec deux types différents de pieds anti-vibrations. **Lisez attentivement le nom de la pièce dans les instructions et reportez-vous à l'image correspondante pour votre type de pieds spécifique :**
 - Barre anti-vibration (2x) - incluse dans les packages jusqu'en mai 2025
 - Si vous avez cette version, **passer à l'étape suivante.**
 - Pied anti-vibration (4x) - inclus dans les packages à partir de juin 2025
 - Si vous avez cette version, **passez à Collage des pieds anti-vibrations.**

ÉTAPE 5 Collage de la barre anti-vibration



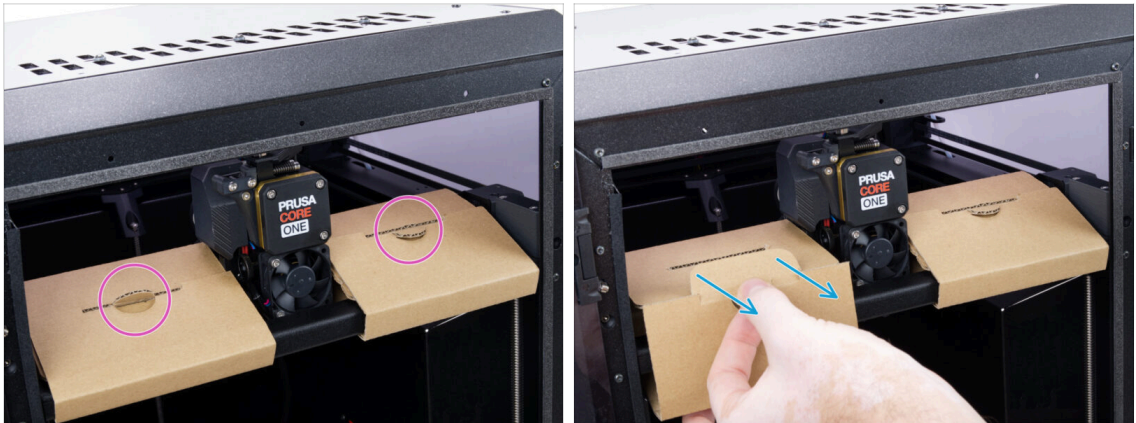
- Retirer le film protecteur des deux barres anti-vibration.
- Collez les barres anti-vibration sur la face inférieure des profilés.
- Tournez soigneusement l'imprimante vers sa "position debout naturelle" avec la poignée de porte orange sur le côté droit.
- Vous pouvez maintenant retirer complètement la couche de carton de l'imprimante.
- **Maintenant, passez au Retrait des protections intérieures.**

ÉTAPE 6 Collage des pieds anti-vibrations



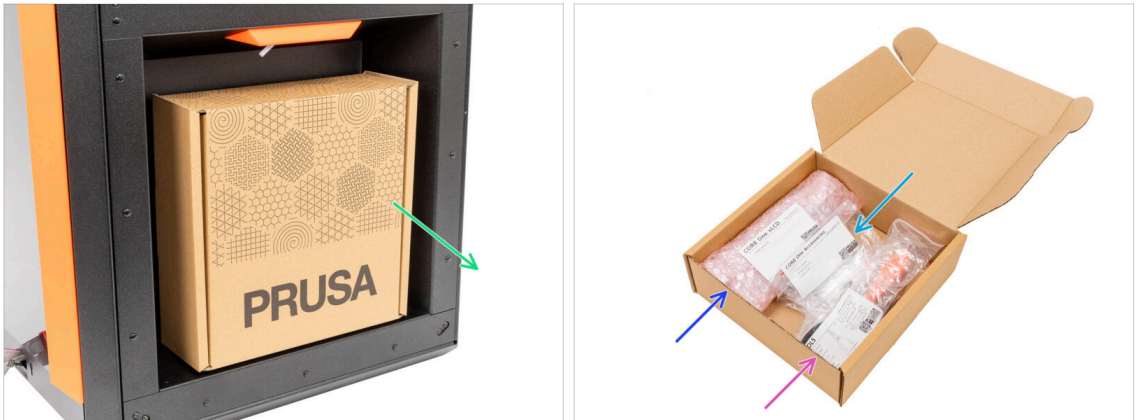
- Décollez le film protecteur de tous les pieds anti-vibrations.
- Collez un pied anti-vibration dans chaque coin du cadre. Alignez-le avec le bord extérieur du côté plat du profilé.
- Tournez soigneusement l'imprimante vers sa "position debout naturelle" avec la poignée de porte orange sur le côté droit.
- Vous pouvez maintenant retirer complètement la couche de carton de l'imprimante.

ÉTAPE 7 Retrait des protections intérieures



- Ouvrez la porte.
- Localisez deux supports en carton sur l'axe X. Il y a une encoche qui libère la fixation.
- Tirez sur l'encoche, relâchez et retirez la fixation.
- En utilisant la même méthode, retirez la deuxième fixation.

ÉTAPE 8 Préparation du pack d'outils

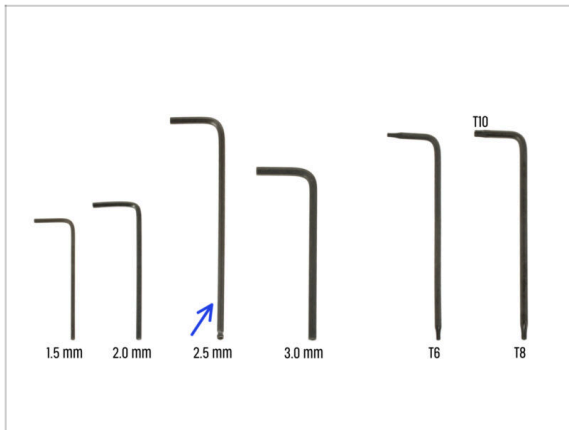


- Le pack d'outils est situé sur le côté droit de l'imprimante.
- Retirez l'emballage en carton du pack d'outils de l'imprimante.
- Ouvrez complètement le pack d'outils. **À l'intérieur, vous trouverez :**
 - L'emballage de l'assemblage du xLCD
 - Accessoires
 - Le paquet d'outils - le contenu est décrit dans le premier chapitre
- Gardez le contenu de côté pour une utilisation ultérieure. Passons maintenant au chapitre suivant : **3. Montage du xLCD**

3. Montage du xLCD



ÉTAPE 1 Outils nécessaires pour ce chapitre



✖ Pour ce chapitre, veuillez préparer :

- 🔵 Clé Allen de 2,5 mm

ÉTAPE 2 Retrait de la bordure



- ✖ Ouvrez complètement la porte.
- 🟠 Soulevez l'extrémité droite de la bordure avant et décrochez-la du cadre de l'imprimante.
- 🔴 Retirez la bordure de l'imprimante. Ne jetez pas la pièce.

⚠ **Procédez avec précaution** pour éviter de rayer les pièces ou d'endommager la porte.

📘 La bordure est fixée à l'imprimante avec des aimants, ce qui la rend facile à retirer.

- 🔵 Notez les câbles provenant de l'imprimante. Nous y reviendrons sous peu. **Évitez de les enfoncer dans l'imprimante, conservez-les tels quels.**

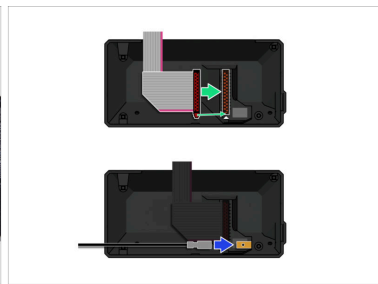
ÉTAPE 3 Assemblage du xLCD : préparation des pièces : préparation des pièces



● Pour les étapes suivantes, merci de préparer :

● Assemblage du xLCD (1x)

ÉTAPE 4 Connexion de l'assemblage du xLCD



● Connectez le câble du xLCD (câble gris avec connecteur rouge) à la carte du xLCD à l'arrière de l'assemblage du xLCD. **Ne tirez pas sur le câble !**

⚠ **Assurez-vous que le loquet du connecteur est positionné du même côté de la fente que le symbole triangulaire sur la carte du xLCD. Sinon, le xLCD ne fonctionnera pas.**

● Prenez le câble FE et faites glisser complètement le connecteur métallique sur le FE Faston (connecteur en laiton) de la carte du xLCD. **Ne tirez pas sur le câble !**

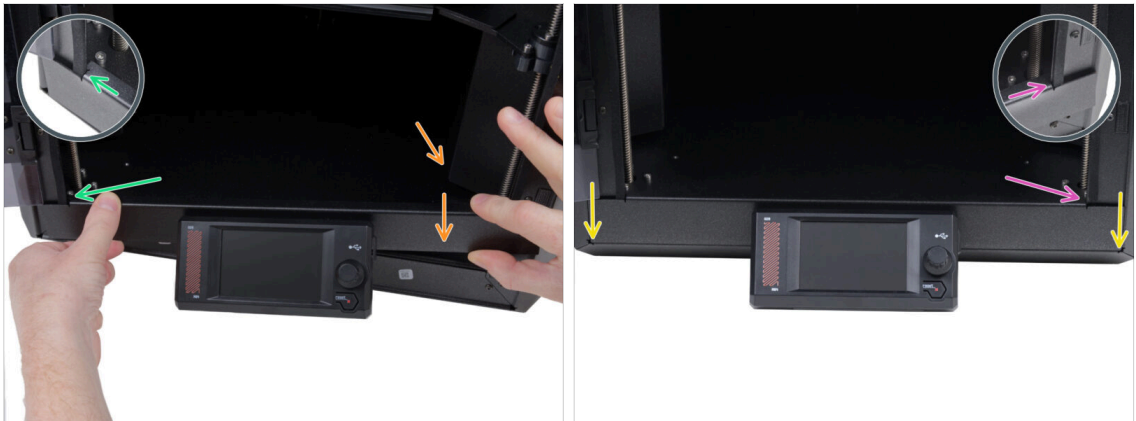
① Pour un meilleur aperçu de la bonne connexion des deux câbles, voir les illustrations.

ÉTAPE 5 Montage du xLCD



- Installez la bordure sur les vis situées à l'arrière de l'assemblage du xLCD.
- **Assurez-vous que les aimants sont orientés vers le haut.** La bordure possède quatre aimants, mais seulement deux sont visibles sur la photo.
- **Assurez-vous que les deux vis (M3x6) ne sont pas complètement serrées,** laissant un espace d'environ 3 mm (1/8 pouce) entre la tête de la vis et le capot du xLCD.
- Faites glisser la bordure vers vous, en vous assurant que les deux vis sont positionnées à l'extrémité des trous en forme de trou de serrure.
- Maintenez la bordure en position et serrez complètement les deux vis.

ÉTAPE 6 Fixation de l'assemblage de l'écran



- Installez prudemment l'assemblage de l'écran (xLCD et bordure) sur l'imprimante en suivant la procédure suivante :

⚠ **Procédez avec précaution** pour éviter de rayer les pièces ou d'endommager la porte.

- Accrochez le côté gauche de la bordure sur le cadre gauche de l'imprimante, en vous assurant que la découpe carrée est solidement fixée au cadre.
- Abaissez lentement le côté droit en place également.
- Fixez le côté droit du cadre sur le cadre droit de l'imprimante, en vous assurant que la découpe carrée est solidement fixée au cadre.
- Assurez-vous que **la bordure est uniformément placée aux deux extrémités le long du bord inférieur** — testez-la en fermant lentement la porte pour vérifier si la bordure gêne le mouvement.

ÉTAPE 7 Retrait des protections



- Vous pouvez maintenant retirer les films protecteurs des panneaux transparents de l'imprimante.
- Le film protecteur est situé sur les côtés supérieur, gauche et droit de l'imprimante.
- Nous y sommes presque ! Passons au dernier chapitre : **4. Calibration & Première mise en route**

4. Calibration & Première mise en route



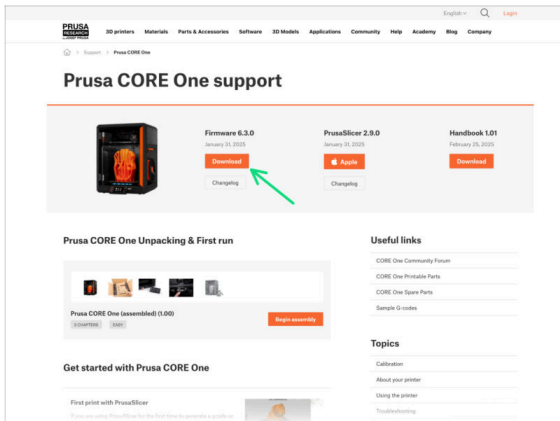
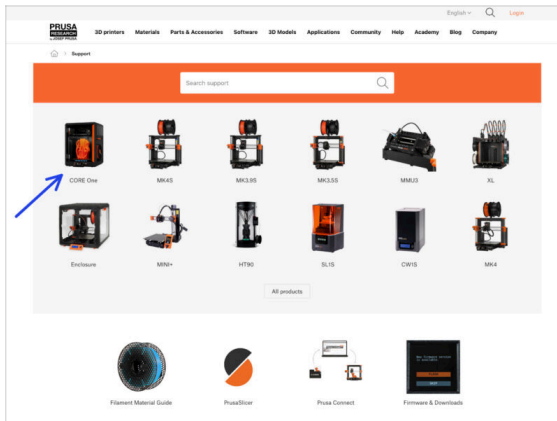
ÉTAPE 1 Fixation de la plaque d'impression



- i** Ce chapitre vous guidera dans la calibration et la préparation de l'imprimante pour son premier fonctionnement.
- ⚠** **Assurez-vous qu'il n'y a rien sur le plateau chauffant.** Le plateau chauffant doit être propre. Toute saleté peut endommager la surface du plateau chauffant et de la plaque d'impression.
- 🟡** **Fixez la plaque en alignant d'abord la découpe arrière avec les plots de verrouillage situées à l'arrière du plateau chauffant.** Tenez la plaque par les deux coins avant et posez-la lentement sur le plateau chauffant - **attention à vos doigts !**

 - 🛡 Gardez la **plaque d'impression** propre pour des performances optimales.
 - 🛡 La cause n°1 du détachement des impressions de la surface d'impression est une plaque d'impression grasse. **Utilisez de l'IPA (alcool isopropylique) pour la dégraisser** si vous avez déjà touché sa surface.

ÉTAPE 2 Mise à jour du firmware



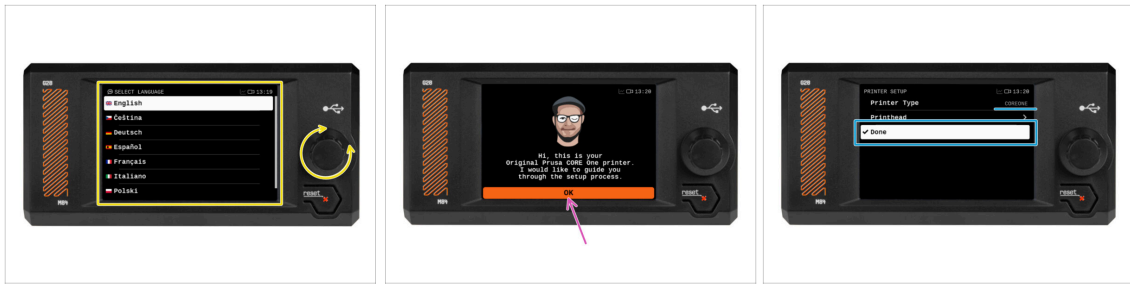
- ❗ Tous les emballages d'imprimante livrés incluent une clé USB avec le dernier firmware. Cependant, il est recommandé de vérifier et éventuellement de mettre à jour la version du firmware.
- 📍 Visitez la page help.prusa3d.com.
- 📍 Accédez à la page Prusa CORE One.
- 📍 Enregistrez le fichier du firmware (.bbf) sur la clé USB fournie.
- ❗ Conseil de pro : pour accéder à la page d'accueil de la Prusa CORE One, vous pouvez utiliser l'URL : prusa.io/coreone

ÉTAPE 3 Mise sous tension



- 📍 Insérez la clé USB incluse dans votre kit dans votre imprimante.
- ❗ La clé USB incluse contient le dernier fichier du firmware.
- 📍 Connectez le câble d'alimentation et branchez l'imprimante sur une prise murale.
- 📍 Allumez l'imprimante à l'aide de l'interrupteur situé à l'arrière.
- ❗ L'imprimante détectera maintenant si un nouveau fichier de firmware est disponible sur la clé USB.
- 📍 Si l'écran "Nouveau firmware disponible" apparaît, appuyez sur **FLASHER** en appuyant sur le bouton rotatif pour mettre à niveau vers le dernier firmware.
- 📍 Si aucun message de ce type n'apparaît, l'imprimante exécute déjà le dernier firmware. Passez à l'étape suivante.

ÉTAPE 4 Configuration de l'imprimante : Introduction



- 🟡 L'imprimante affiche à l'écran une invite pour sélectionner votre langue. Utilisez le bouton de commande ou l'écran tactile pour définir votre préférence.
- 🟣 Après avoir sélectionné votre langue, l'imprimante affichera l'écran de bienvenue. Cliquez sur **OK** pour continuer le processus de configuration.
- 🟢 L'écran suivant vous invitera à sélectionner votre modèle d'imprimante. Étant donné que la Prusa CORE One assemblée est entièrement testée dans notre usine, il a été présélectionné sur COREONE lors de ces tests. Cliquez sur **Terminé** pour continuer.

ÉTAPE 5 Configuration de l'imprimante : Configuration du réseau



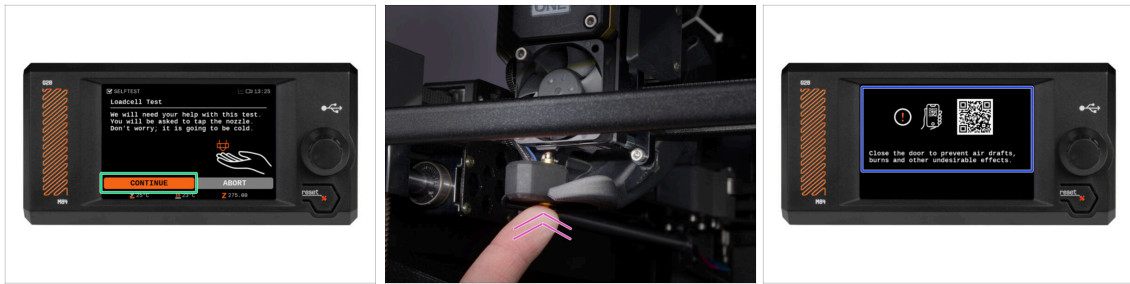
- ⬛ L'écran de configuration du réseau vous demandera de vous connecter à un réseau Wi-Fi à l'aide de notre application mobile officielle Prusa.
- 📁 Apprenez-en plus sur prusa.io/app.
- 🟢 Si vous sélectionnez **Non**, l'imprimante affichera d'autres moyens de se connecter au Wi-Fi. Cette étape est facultative et peut être déroulée ultérieurement.
- 📁 Vous pouvez ignorer cet écran et configurer la connexion réseau ultérieurement.

ÉTAPE 6 Assistant : Introduction



- ❗ L'imprimante vous demandera d'exécuter des selftests et des calibrations pour tous les composants importants. L'ensemble du processus prend quelques minutes, certaines parties nécessitant une interaction directe de l'utilisateur.
- 🔵 Bien que l'imprimante ait été minutieusement testée dans nos locaux, nous vous recommandons vivement d'exécuter à nouveau le selftest. Cliquez sur **OUI** pour démarrer le selftest.
- ⚠️ **Attention** : Pendant le selftest, **maintenez la porte fermée** jusqu'à ce que vous y soyez invité. L'ouverture de la porte interrompra le processus.
- ⚙️ Il y a des pièces **CHAUDES** et mobiles à l'intérieur pendant le selftest.
- ⚠️ **Attention** : Certaines parties de l'Assistant, telles que les tests des ventilateurs et la calibration des axes, **peuvent être bruyantes**.
- 🟢 L'imprimante commencera par tester tous les ventilateurs. **Attention - il y aura beaucoup de bruit pendant un certain temps !**

ÉTAPE 7 Assistant : Test du capteur de force



- ◆ L'étape suivante de l'assistant vous invitera à toucher la buse pour tester et calibrer le capteur de force. Au cours de cette procédure, les **pièces de l'imprimante ne sont pas chauffées** pour que vous puissiez les toucher. Cliquez sur **Continuer**.
- ❗ La calibration du capteur de force nécessite que la porte soit ouverte, car vous devez interagir directement à l'intérieur de l'imprimante.
- ⬛ Ne touchez pas encore la buse, attendez que le message **Appuyez sur la buse MAINTENANT** vous y invite.
- ◆ Appuyez sur la buse par le bas. Si le capteur de force ne détecte pas le contact, vous serez invité à répéter l'étape. Sinon vous verrez **Test du capteur de force passé OK** quand il réussit.
- ◆ Pour permettre à l'imprimante de continuer avec l'Assistant, **fermez la porte**.

ÉTAPE 8 Assistant : Alignement du réducteur



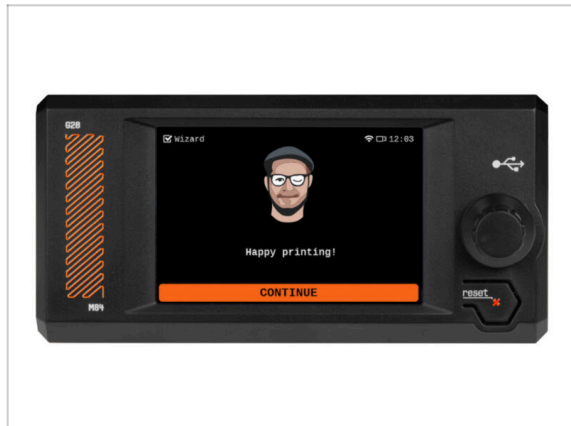
- ⬛ L'écran suivant vous invitera à effectuer la calibration du réducteur. Cette étape n'est pas nécessaire pour les imprimantes pré-assemblées de notre société.
- ◆ Appuyez sur Ignorer pour continuer.

ÉTAPE 9 Assistant - Calibration du capteur de filament



- ✿ Lors de la calibration du capteur de filament, vous devrez utiliser un petit morceau de filament. Préparez le filament et sélectionnez **Continuer**.
- ❗ Il ne doit y avoir aucun filament à l'intérieur de l'extrudeur avant le début du processus de calibration.
- 🔵 Placez une bobine de filament sur le support de bobine sur le côté droit de l'imprimante.
- 🟡 Lorsque vous y êtes invité, commencez à insérer le filament dans le tube PTFE situé sous la poignée droite.
- ⬛ Retirez le filament une fois la calibration terminée.

ÉTAPE 10 Assistant terminé



- ⬛ Félicitations ! L'Assistant est terminé. Il est maintenant temps de tester quelques impressions.

ÉTAPE 11 Manuel



- Lisez le **Manuel d'impression 3D** dédié à votre imprimante et suivez les instructions pour configurer l'imprimante et la préparer pour votre première impression.

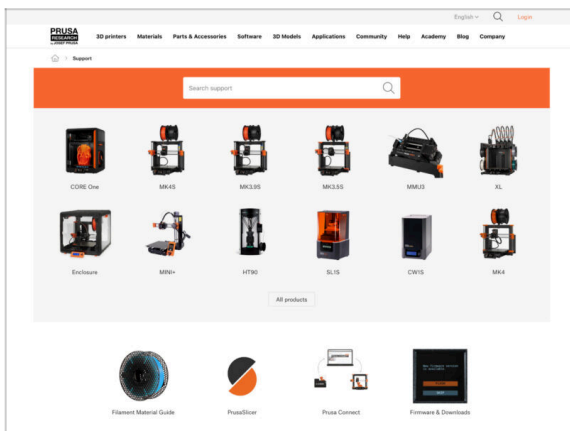


La dernière version est toujours disponible sur help.prusa3d.com.



Lisez les chapitres **Clause de non-responsabilité** et **Consignes de sécurité**.

ÉTAPE 12 Base de connaissances Prusa

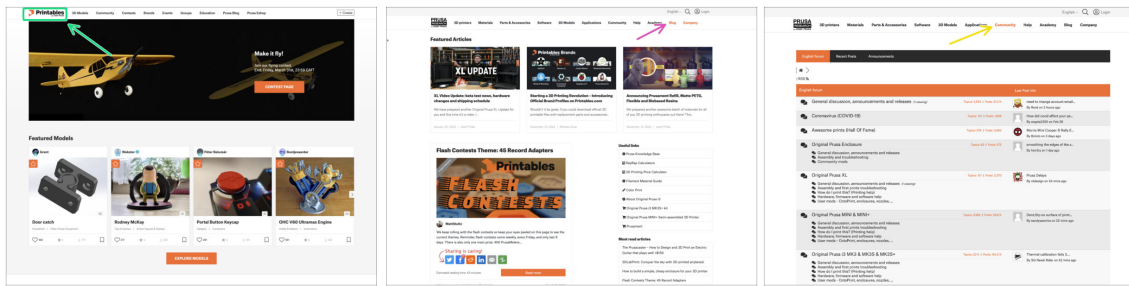


Si vous rencontrez un quelconque problème, n'oubliez pas que vous pouvez toujours jeter un œil à notre base de connaissances à l'adresse help.prusa3d.com



Nous ajoutons de nouveaux sujets chaque jour !

ÉTAPE 13 Rejoignez Printables !



- N'oubliez pas de rejoindre la plus grande communauté Prusa ! Téléchargez les derniers modèles en STL ou G-code adaptés à votre imprimante. Inscrivez-vous sur [Printables.com](https://www.prusa3d.com/printables)
- À la recherche d'inspiration pour de nouveaux projets ? Consultez notre blog pour les mises à jour hebdomadaires.
- Si vous avez besoin d'aide pour la construction, consultez notre forum et sa grande communauté :-)
- ❗ Tous les services Prusa partagent un compte utilisateur.

Journal des modifications

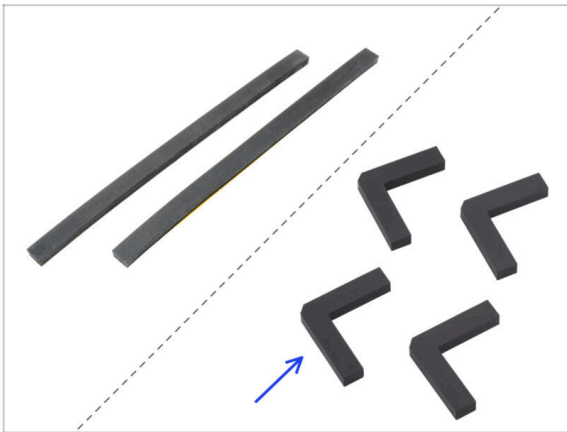


ÉTAPE 1 Historique des versions



- **Versions du manuel de la Prusa CORE One (assemblée) :**
- 01/2025 - Version initiale 1.00
- 06/2025 - Mise à jour vers la version 1.01

ÉTAPE 2 Modifications du manuel (1)



- 06/2025 - Pieds anti-vibrations
 - Étapes d'assemblage mises à jour pour différencier les deux types de pieds anti-vibrations : 2x barres (incluses jusqu'en mai 2025) et 4x pieds (inclus à partir de juin 2025).
- ① Manuel version 1.01

[illegible]

Notes:

[illegible]

[illegible]

[illegible]