

Table des matières

Prusa Connect - Configuration des notifications Telegram	3
Étape 1 - Introduction	4
Étape 2 - Configuration du compte Telegram	5
Étape 3 - Création d'un Bot	6
Étape 4 - Lancement du bot	7
Étape 5 - Obtention de l'identifiant de discussion	8
Étape 6 - Création d'une discussion de groupe (Facultatif)	9
Étape 7 - Obtention de l'identifiant de discussion de groupe (facultatif)	10
Étape 8 - Configuration de Prusa Connect	11
Étape 9 - Configuration des informations d'identification dans Connect	12
Étape 10 - Tout est prêt !	13

Prusa Connect - Configuration des notifications Telegram

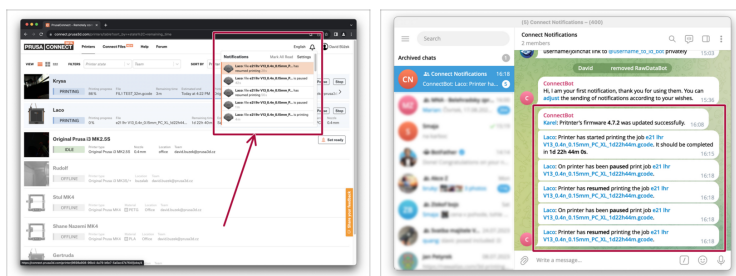


help.prusa3d.com/g529668

Scannez le QR code
pour afficher la
dernière version de
ce chapitre.



ÉTAPE 1 Introduction



◆ Dans les étapes suivantes, nous configurerons Prusa Connect pour envoyer des notifications à votre application de messagerie **Telegram**.

◆ **La messagerie Telegram** est une application de messagerie instantanée sécurisée et open source qui peut être téléchargée sur <https://telegram.org/> et elle fonctionne gratuitement sur toutes les principales plates-formes informatiques/de téléphone.

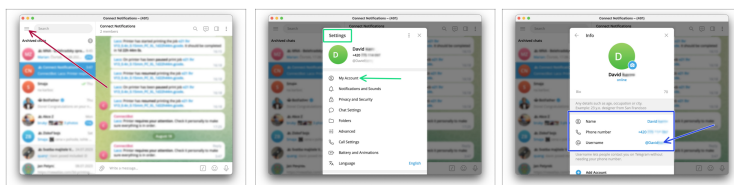
ⓘ Votre application Telegram peut différer légèrement des images en fonction de votre version actuelle.

◆ Pour commencer, nous utiliserons les bots de Telegram. Nous utiliserons deux bots existants et en créerons un troisième uniquement dédié à l'envoi de notifications.



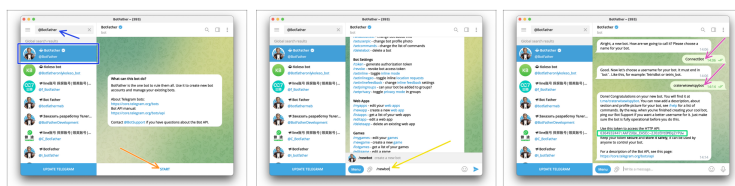
Effectuez cette tâche sur un ordinateur doté de capacités de copier-coller de texte et d'un éditeur de texte.

ÉTAPE 2 Configuration du compte Telegram



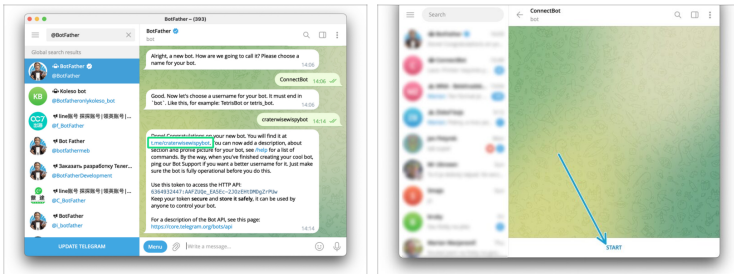
- ◆ Installez, configurez et activez votre **compte Telegram** personnel dans le cas où vous n'en auriez pas déjà un.
- ◆ Ouvrez le **Menu** en cliquant sur le bouton dans le coin supérieur gauche de l'application de bureau.
- ◆ Allez dans les **Paramètres > Mon compte**
- ◆ Configurez un **Nom d'utilisateur** pour votre compte.
- ⓘ Votre Nom d'utilisateur doit être unique.
- ⚠ **Configurer un Nom d'utilisateur est essentiel à nos fins. Fait intéressant, il n'est souvent pas configuré après la création initiale du compte.**

ÉTAPE 3 Création d'un Bot



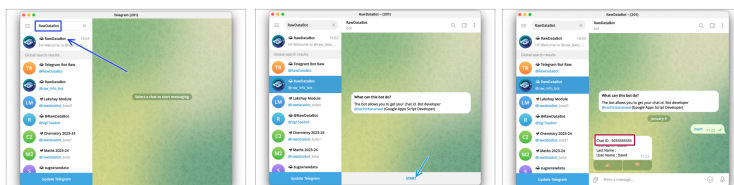
- ◆ Afin de créer un nouveau Bot, nous devons contacter le **BotFather** (bot existant).
- ◆ Recherchez le **BotFather** et ouvrez une discussion avec lui.
- ◆ Cliquez sur **Commencer** pour démarrer une conversation.
- ◆ Tapez **/newbot** et envoyez la commande au BotFather.
- ◆ Remplissez le **Nom** et puis le **Nom d'utilisateur** pour votre nouveau bot, lorsque vous y êtes invité. N'oubliez pas que le Nom d'utilisateur doit être unique.
- ① Le nom d'utilisateur unique doit se terminer par "bot". Par exemple "PrusaConnect_bot" ou "PrusaConnectBot".
- ◆ BotFather facilitera la création du nouveau bot et nous fournira son **jeton d'API HTTP**.
- ⚠ **Notez ce jeton pour une utilisation future en le collant dans un éditeur de texte.**

ÉTAPE 4 Lancement du bot



- i** Maintenant, nous devons **lancer** le bot.
- Cliquez sur le lien menant à votre bot nouvellement créé.
- Sélectionnez **Lancer** pour démarrer le bot.

ÉTAPE 5 Obtention de l'identifiant de discussion



◆ Maintenant, nous devons déterminer où le Bot enverra les notifications. Il existe deux options :

- ◆ 1. À vous **directement**.
- ◆ 2. À une **Discussion de groupe**, dans laquelle vous pouvez ajouter plusieurs utilisateurs.



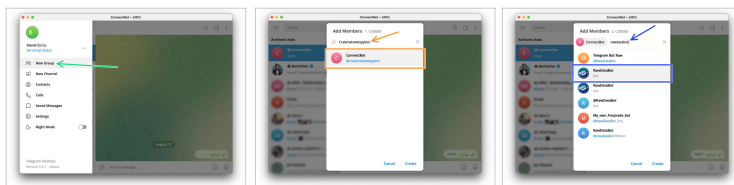
Nous devons trouver un numéro d'**Identifiant de discussion** : soit votre identifiant personnel, soit un identifiant de discussion de groupe.

◆ Pour recevoir les messages directement, recherchez **RawDataBot** et ouvrez une discussion avec lui.

◆ Lancez le robot.

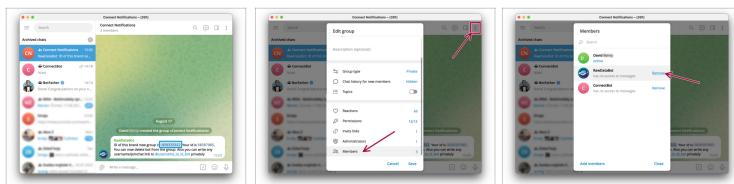
◆ Il vous montrera votre numéro d'**Identifiant de discussion** personnel. Notez-le.

ÉTAPE 6 Création d'une discussion de groupe (Facultatif)



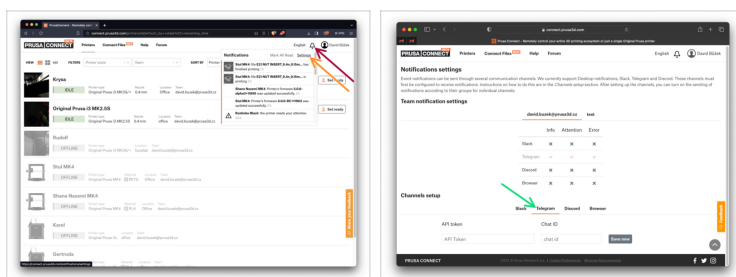
- Pour utiliser une **Discussion de groupe** où le Bot publiera les notifications :
- Dans Discussions, créez un **Nouveau groupe**.
 - Donnez au groupe un **nom** puis choisissez **Suivant**.
- Maintenant, nous devons ajouter des membres au groupe.
- Recherchez **votre bot récemment créé** par son Nom d'utilisateur unique et ajoutez-le au Groupe.
- Ensuite, recherchez **RawDataBot** (bot existant) et ajoutez-le également au groupe.

ÉTAPE 7 Obtention de l'identifiant de discussion de groupe (facultatif)



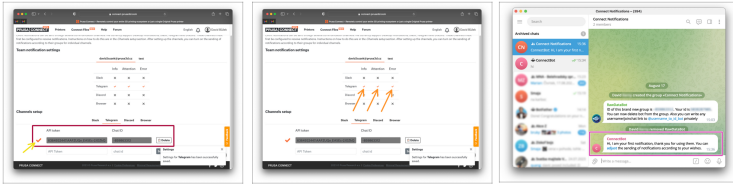
- ◆ Immédiatement après la création du groupe, RawDataBot affichera le numéro d'**identifiant de discussion de groupe** pour vous.
- ◆ Notez le numéro d'identification de la discussion de groupe pour une utilisation future.
 - ⚠ Gardez à l'esprit que le numéro d'identification complet de la discussion de groupe **commence par le caractère moins "-" au début !**
- ◆ Puisque RawDataBot a rempli son objectif en nous fournissant l'ID de la discussion, vous pouvez le supprimer du groupe. Cliquez sur l'icône à trois points dans le coin supérieur droit, choisissez **Gérer le groupe > Membres**, et enfin, sélectionnez **RawDataBot - Supprimer**.

ÉTAPE 8 Configuration de Prusa Connect



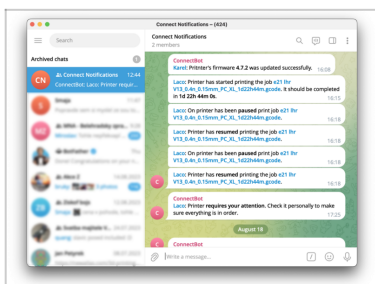
- 🛒 Visitez [Connect.Prusa3D.com](https://connect.prusa3d.com) et connectez-vous.
- 🔔 Dans le coin supérieur droit, ouvrez les notifications en cliquant sur le **Bouton cloche**.
- 📌 Ouvrez les **Paramètres**.
- 🟢 Dans la colonne Configuration des canaux, ouvrez l'onglet **Telegram**.

ÉTAPE 9 Configuration des informations d'identification dans Connect



- ◆ insérez le **Jeton d'API** et l'**Identifiant de discussion**, cliquez sur Enregistrer.
- ❗ Nous avons trouvé votre identifiant de discussion à l'Étape 4 ou un identifiant de discussion de groupe à l'Étape 6.
- ⚠ **Notez que contrairement à un identifiant de discussion personnel, une ID de discussion de groupe est un nombre préfixé du symbole "-" !**
- ◆ Si les informations d'identification sont valides, une coche apparaîtra sur le côté gauche.
- ◆ Choisissez les types de notifications que vous souhaitez recevoir.
- ◆ Ouvrez le Telegram. Vous devriez recevoir un premier message de votre bot, confirmant que tout fonctionne comme prévu.

ÉTAPE 10 Tout est prêt !



- ◆ Félicitations ! Vous devriez maintenant commencer à recevoir des notifications sur les impressions en cours via Telegram.
- ◆ Si vous souhaitez approfondir vos connaissances sur les services de contrôle à distance des imprimantes Prusa, consultez l'article Prusa Connect et PrusaLink expliqués.
