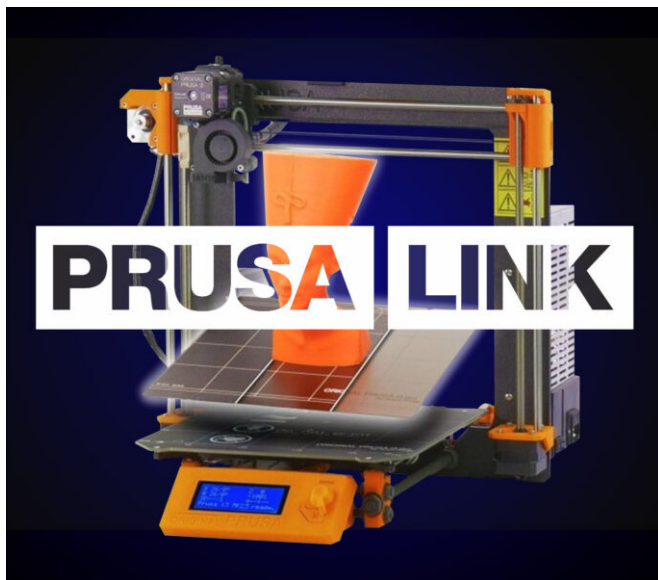


Spis treści

PrusaLink / Prusa Connect z RPi 3/4 USB

(MK2.5/S MK3/S/+)	3
Krok 1 - Wprowadzenie	5
Krok 2 - Przygotowanie części: Raspberry Pi	6
Krok 3 - Pobranie RPi Imager	7
Krok 4 - Przygotowanie wymaganego oprogramowania	8
Krok 5 - Konfiguracja karty SD w Pi Imager	9
Krok 6 - Konfiguracja karty SD w Pi Imager 2	10
Krok 7 - Podłączenie karty SD	11
Krok 8 - Podłączenie RPi do drukarki	11
Krok 9 - Włączenie Raspberry Pi	12
Krok 10 - Ustawienie drukarki	13
Krok 11 - Ustawienie drukarki	14
Krok 12 - Logowanie do Prusa Connect	15
Krok 13 - Otwarcie Asystenta PrusaLink	16
Krok 14 - Asystent PrusaLink - Dane logowania	17
Krok 15 - Asystent PrusaLink - Info o drukarce	18
Krok 16 - Asystent PrusaLink - Podsumowanie	19
Krok 17 - Dodanie nowej drukarki do Prusa Connect	20
Krok 18 - Drukowanie pliku z PrusaLink	21
Krok 19 - Drukowanie pliku z PrusaLink	22
Krok 20 - Drukowanie pliku z Prusa Connect	23
Krok 21 - Zarządzanie plikami w Prusa Connect	24
Krok 22 - Gotowe!	25

PrusaLink / Prusa Connect z RPi 3/4 USB (MK2.5/S MK3/S/+)



help.prusa3d.com/g469343

**Zeskanuj kod QR,
aby przejść do
najnowszej wersji
tego rozdziału.**

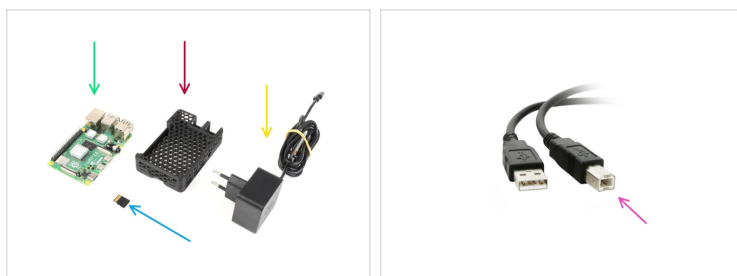


KROK 1 Wprowadzenie



- W tym przewodniku uruchomimy **PrusaLink** na **Raspberry Pi 3/4** i podłączymy go do drukarki MK2.5/S lub MK3/S/+ za pomocą **USB**.
- Jeśli planujesz używać **PrusaLink** z mniejszym RPi Zero podłączonym przez **GPIO**, innego typu drukarki lub po prostu chcesz uzyskać więcej informacji, odwiedź artykuł **Różnice między Prusa Connect i PrusaLink**.
- ⓘ **PrusaLink** umożliwia podłączenie drukarki Original Prusa MK3/S/+ do sieci Wi-Fi 2,4 GHz i zdalne zarządzanie nią za pośrednictwem **Prusa Connect**.
 - Jeśli wolisz sieć przewodową, możesz skorzystać z portu Ethernet.
 - Upewnij się, że w drukarce jest zainstalowana **najnowsza wersja firmware (3.10.1 lub wyższa)**.
- ⚠ Ten przewodnik jest przeznaczony dla doświadczonych użytkowników.

KROK 2 Przygotowanie części: Raspberry Pi



Do kolejnych etapów przygotuj:

● Raspberry Pi (RPi) model 3, 3+ lub 4.

● Kup RPi 4B w naszym sklepie internetowym..



Upewnij się, że kupujesz oryginalne Raspberry Pi. Ten przewodnik nie obejmuje żadnych innych owocowych alternatyw, takich jak Banana Pi, Orange Pi itp.

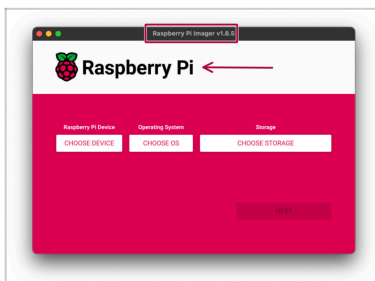
● **Obudowa na Raspberry Pi** Twojego wyboru. (możesz na przykład wydrukować jedną z [Printables.com](https://www.printables.com)).

● Odpowiedni **zasilacz do Raspberry Pi**. (Pi model 3 używa microUSB, podczas gdy model 4 używa USB-C).

● **Karta MicroSD**. (8GB lub większa karta SDHC, Class10, najlepiej uznanego producenta)

● **Przewód USB A do USB B** (dostarczony z drukarką).

KROK 3 Pobranie RPi Imager

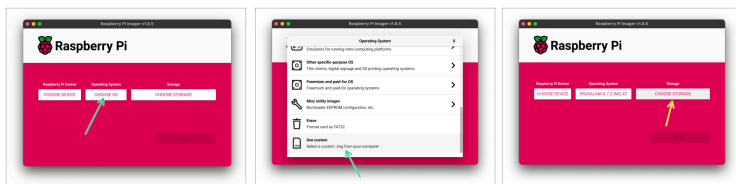


❖ Ściągnij i zainstaluj Raspberry Pi Imager z raspberrypi.org/software

ⓘ Zgłoszono problemy z wersją 2.0.0.

📌 Zalecamy korzystanie z wersji 1.8.5, która została przetestowana i potwierdzono jej działanie. Możesz ją pobrać tutaj: <https://github.com/raspberrypi/rpi-imager/releases/tag/v1.8.5>

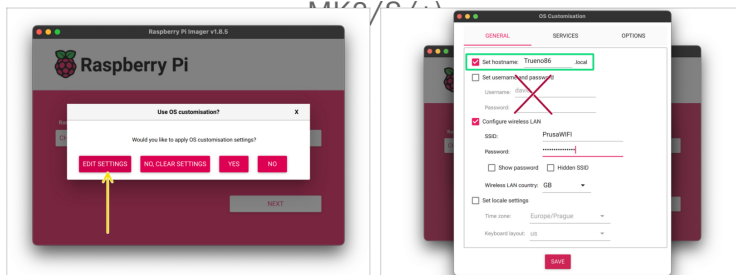
KROK 4 Przygotowanie wymaganego oprogramowania



- Pobierz **obraz karty SD z PrusaLink**
- ① Najnowsze wydania są również dostępne na [Github.com/prusa3d/Prusa-Link/releases](https://github.com/prusa3d/Prusa-Link/releases)
 - 📌 Assets należy szukać pod najnowszą wersją. Plik obrazu ma nazwę taką jak "*prusalink-0.7.2.img.xz*".
- Podłącz pustą kartę micro SD do komputera.
- Otwórz Raspberry Pi Imager. Naciśnij przycisk **CHOOSE OS**, przejdź do **Use Custom** i wybierz pobrany plik obrazu karty SD PrusaLink.
- Kliknij przycisk **CHOOSE STORAGE** i wybierz kartę micro SD.
- ① Nie naciskaj jeszcze przycisku **WRITE!** Najpierw musimy skonfigurować sieć Wi-Fi i kilka innych parametrów :)

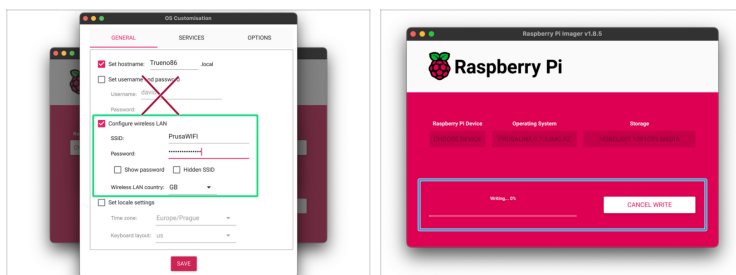
KROK 5 Konfiguracja karty SD w Pi Imager

PrusaLink / Prusa Connect z RPi 3/4 USB (MK2.5/S



- ✦ Wybierz, aby edytować ustawienia personalizacji systemu operacyjnego.
- ✦ Możesz ustawić nazwę hosta. Najlepiej użyć unikalnej nazwy hosta dla danej drukarki, na przykład **gertruda.local** - użyj zwykłego tekstu **bez znaków specjalnych**.
- ⓘ Nazwa hosta pozwoli Ci na łatwiejszy dostęp do drukarki poprzez wpisanie **http://gertruda.local** w przeglądarce, zamiast adresu IP drukarki. Jeśli pozostawisz domyślną nazwę hosta **PrusaLink.local**, istnieje prawdopodobieństwo, że więcej drukarek używa tej samej nazwy hosta w jednej sieci. Zapamiętaj nazwę hosta teraz, później nie będzie można jej łatwo zmienić lub zobaczyć. Zależnie od ustawień sieci lokalnej, nazwa hosta może nie działać i konieczne może być użycie adresu IP.
- ⚠ Nie ma potrzeby ustawiania nazwy użytkownika i hasła urządzenia w tym oknie dialogowym! SSH jest przeznaczone wyłącznie dla doświadczonych użytkowników.

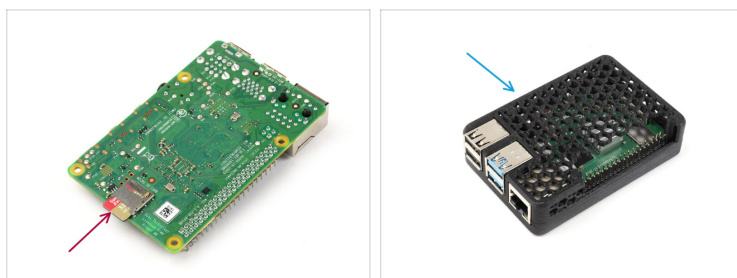
KROK 6 Konfiguracja karty SD w Pi Imager 2



⚠ Nie ma potrzeby ustawiania nazwy użytkownika i hasła urządzenia w tym oknie dialogowym! SSH jest przeznaczone wyłącznie dla doświadczonych użytkowników.

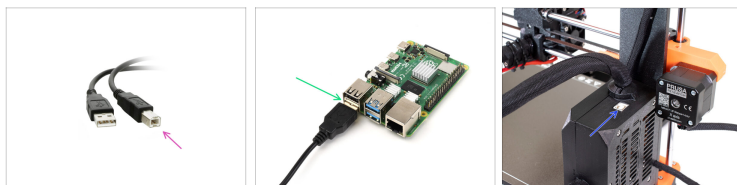
- **Skonfiguruj Wi-Fi**, jeśli planujesz korzystać z sieci bezprzewodowej.
 - Ustaw **SSID** (nazwę używanej lokalnej sieci Wi-Fi) i **Hasło**.
- Zapisz ustawienia, naciśnij przycisk **WRITE** i potwierdź formatowanie karty micro SD.
- **i** **Postępuj wyłącznie zgodnie z instrukcjami w aplikacji Pi Imager**. Nie stosuj się do powiadomień systemu operacyjnego dotyczących karty microSD i jej formatowania, jeśli takie występują.

KROK 7 Podłączenie karty SD



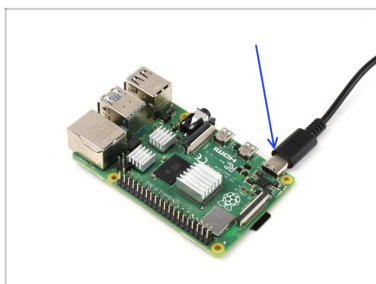
- Włóż kartę microSD z obrazem PrusaLink do Raspberry Pi.
- Umieść Raspberry Pi w obudowie ochronnej.

KROK 8 Podłączenie RPi do drukarki



- Weź przewód USB-A do USB-B.
- Podłącz końcówkę **USB-A** do jednego z portów USB w Raspberry Pi.
- Podłącz końcówkę **USB-B** do górnej części elektroniki drukarki.

KROK 9 Włączenie Raspberry Pi



- **Włącz drukarkę.**
- **Podłącz zasilacz do Raspberry Pi.**

KROK 10 Ustawienie drukarki

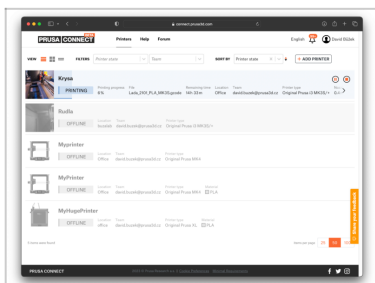


- W drukarce przejdź do menu > Wsparcie, przewiń w dół, aby sprawdzić, czy masz **firmware w wersji 3.10.1 lub nowszej**. Jeśli nie, zaktualizuj firmware do najnowszej wersji (3.10.1 i wyżej).
- Przejdź do menu > Ustawienia > **Port RPi** i ustaw go na **WYŁ.**
 - ⚠ Port RPi musi być **WYŁĄCZONY**, jeśli podłączasz RPi za pomocą **USB**. Aby używać RPi Zero podłączonego do GPIO, musi być ustawiony **włączony**.
- **Poczekaj chwilę, aż Raspberry Pi się uruchomi.**
- Przed uruchomieniem PrusaLink na ekranie LCD może pojawić się komunikat "**RPi Booting...**" oraz "**Starting Prusa Link**".

KROK 11 Ustawienie drukarki

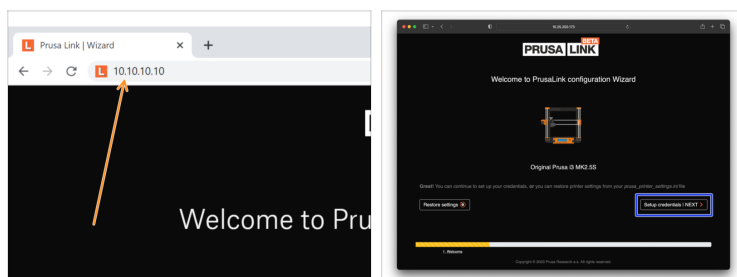
- ◆ Po uruchomieniu PrusaLink w dolnej części wyświetlacza LCD powinna pojawić się liczba. Jest to **adres IP** drukarki.
- ◆ Od tej pory adres IP można również znaleźć w menu Wsparcie w drukarce.
- 📌 Ten adres IP jest dostępny tylko w sieci lokalnej i może się zmieniać z czasem, w zależności od konfiguracji sieci.
- ⚠️ **Jeżeli na wyświetlaczu LCD pojawi się komunikat **NO IP**, oznacza to, że być może masz słaby sygnał lub inne problemy z siecią. Spróbuj przesunąć drukarkę bliżej punktu dostępu do sieci Wi-Fi.**
- i Jeśli na wyświetlaczu LCD pojawi się komunikat **BRAK DOSTĘPU DO SIECI LAN [NO LAN ACCESS]** lub inny błąd sieci, wróć do kroku 9, aby ponownie skonfigurować ustawienia Wi-Fi.
- ◆ Jeśli masz problemy z siecią bezprzewodową, możesz użyć przewodowego połączenia **Ethernet**. PrusaLink będzie wtedy preferował sieć przewodową zamiast Wi-Fi.

KROK 12 Logowanie do Prusa Connect



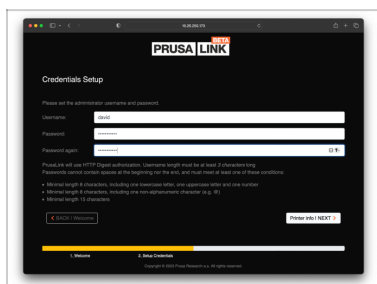
- ❖ Otwórz przeglądarkę internetową. Sugerujemy korzystanie z Chrome.
- ❖ Teraz otwórz stronę Connect.Prusa3D.com.
- ❖ Zaloguj się na swoje **konto PrusaAccount**.

KROK 13 Otwarcie Asystenta PrusaLink



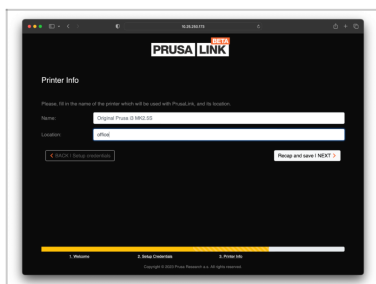
- 🟡 Przepisz **adres IP** z ekranu LCD drukarki do pola adresu przeglądarki internetowej.
- ⓘ Użyj tylko czterech liczb oddzielonych kropkami. Jeśli wcześniej skonfigurowano nazwę hosta, dostęp do drukarki może być możliwy przez adres *http://ustawionanazwahosta.local* (jeśli sieć lokalna pozwala na to).
- 🔵 W przeglądarce zostanie otwarta strona **Kreatora PrusaLink**. Kliknij przycisk **Ustaw dane logowania / NASTĘPNY**.
- ⓘ PrusaLink weryfikuje numer seryjny drukarki z serwerami Prusa. Jeśli masz problemy z konfiguracją PrusaLink z powodu problemu z numerem seryjnym drukarki, skontaktuj się z pomocą techniczną.

KROK 14 Asystent PrusaLink - Dane logowania



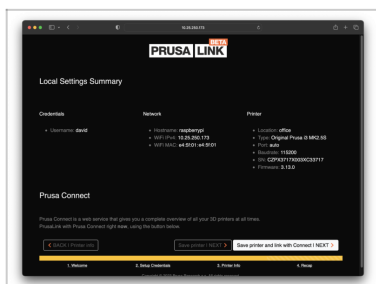
- 🛡 Teraz musisz utworzyć nazwę użytkownika i hasło, aby uzyskać dostęp do PrusaLink.
- 📘 Te dane uwierzytelniające są specyficzne dla drukarki. Zwróć uwagę, to nie jest Twoje konto Prusa Account. Zdecydowanie zalecamy używanie unikalnych danych uwierzytelniających. W przypadku posiadania wielu drukarek, można wykorzystać menedżera haseł.
- 🛡 Ta nazwa użytkownika i hasło będą później używane do **dostępu bezpośrednio do PrusaLink**, aby dostać się na stronę internetową przypisaną do drukarki, bez konieczności logowania się do **Prusa Connect** lub nawet bez połączenia z Internetem.
- 🛡 Naciśnij **Info o drukarce | NASTĘPNY**.

KROK 15 Asystent PrusaLink - Info o drukarce



- ❖ Wpisz nazwę swojej drukarki.
- ❖ Wpisz lokalizację drukarki.
- ❖ Naciśnij przycisk **Podsumuj i zapisz / NASTĘPNY**

KROK 16 Asystent PrusaLink - Podsumowanie



- ◆ Sprawdź wprowadzone informacje.
- ◆ Jeśli wszystko jest w porządku, kliknij przycisk **Zapisz drukarkę i połącz z Connect****NASTĘPNY**
- ⓘ Nastąpi przekierowanie na stronę PrusaConnect
- 📌 Jeśli planujesz używać PrusaLink tylko przez sieć lokalną - bez usługi chmurowej Prusa Connect lub połączenia z Internetem, możesz zamiast tego wybrać **Zapisz drukarkę****NASTĘPNY**.

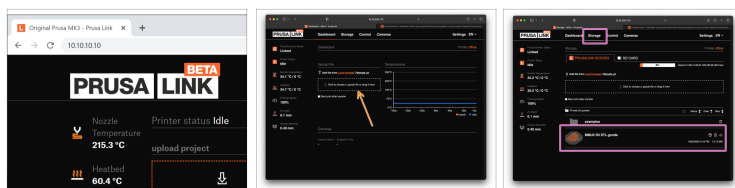
PrusaLink / Prusa Connect z RPi 3/4 USB (MK2.5/S MK3/S/+)

KROK 17 Dodanie nowej drukarki do Prusa Connect



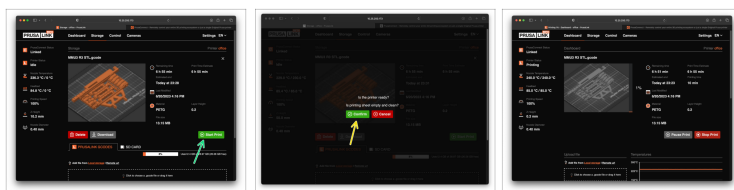
- Teraz patrzysz na stronę Prusa Connect.
- Naciśnij **DODAJ DRUKARKE**.
- Od tej chwili na wyświetlaczu LCD drukarki w stanie bezczynności powinien być widoczny adres IP - co oznacza, że PrusaLink jest aktywny i skonfigurowany.

KROK 18 Drukowanie pliku z PrusaLink



- Od teraz, aby wydrukować plik przez sieć lokalną za pomocą PrusaLink, po prostu otwórz **PrusaLink** wpisując **adres IP** w przeglądarce internetowej. Zaloguj się za pomocą poświadczeń ustawionych w Kreatorze.
- Zaloguj się przy użyciu poświadczeń ustawionych w Kreatorze.
- Wybierz **plik G-code**, który ma zostać wydrukowany lub przeciągnij i upuść do zaznaczonego obszaru.
- Przejdź do **Pamięć** i otwórz **szczegóły** właśnie przesłanego pliku.

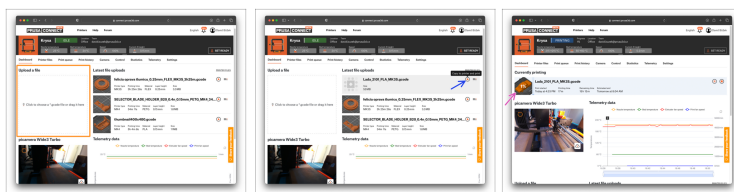
KROK 19 Drukowanie pliku z PrusaLink



- ❖ Naciśnij **Start druku**
- ❖ Sprawdź osobiście, czy drukarka jest gotowa do drukowania i **potwierdź**, że arkusz druku jest pusty i czysty.
- ❖ Od teraz możesz obserwować postęp drukowania w PrusaLink.

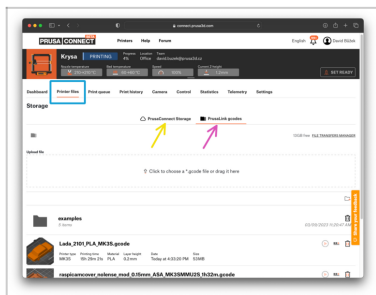
PrusaLink / Prusa Connect z RPi 3/4 USB (MK2.5/S MK3/S/+)

KROK 20 Drukowanie pliku z Prusa Connect



- Aby wydrukować plik za pomocą Prusa Connect, otwórz connect.prusa3d.com i przejdź do strony szczegółów drukarki.
- Wybierz lub przeciągnij i upuść plik **G-Code**.
- W sekcji Najnowsze przesłane pliki wybierz **Kopiuje do drukarki i drukuj**. Sprawdź, czy drukarka jest gotowa do drukowania. Upewnij się, że arkusz stalowy jest czysty i pusty. Plik zostanie skopiowany z chmury Prusa Connect na drukarkę (PrusaLink).
- Po skopiowaniu pliku do drukarki rozpocznie się drukowanie.

KROK 21 Zarządzanie plikami w Prusa Connect

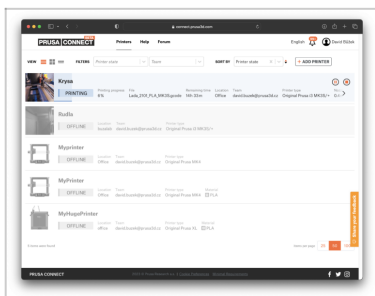


Po przejściu do sekcji Pliki drukarki dla danej drukarki dostępne są dwie zakładki:

Pamięć Prusa Connect pokazuje pliki przechowywane w chmurze. Można je skopiować i wydrukować na dowolnej drukarce w Prusa Connect.

PrusaLink g-codes wyświetla lokalne pliki na danej drukarce (zapisane na karcie microSD RPi). Można je natychmiast wydrukować.

KROK 22 Gotowe!



- ◆ **Gratulacje!
Wszystko gotowe!**
- ◆ Jeśli planujesz używać także innego typu drukarki lub po prostu chcesz uzyskać więcej informacji, odwiedź artykuł [Różnice między Prusa Connect i PrusaLink](#).
- ◆ Czy wiesz, że możesz również podłączyć kamerę do RPi lub drukować bezprzewodowo z PrusaSlicera?
