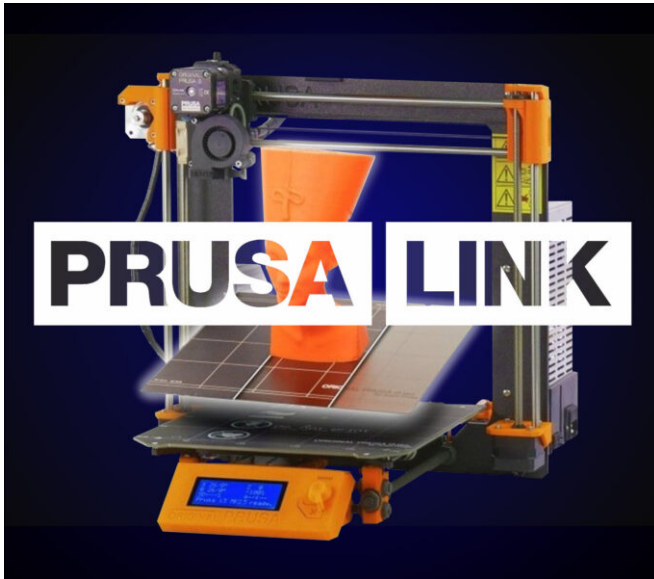


Indice

PrusaLink / Prusa Connect con RPi 3/4 USB (MK2.5/S MK3/S/+)	3
Passo 1 - Introduzione	5
Passo 2 - Preparazione dei componenti:	
Raspberry Pi	6
Passo 3 - Scaricare RPi Imager	7
Passo 4 - Preparazione del software necessario	8
Passo 5 - Impostare la scheda SD in Pi Imager	9
Passo 6 - Impostare la scheda SD in Pi Imager 2	10
Passo 7 - Inserire la scheda SD	11
Passo 8 - Connettere il RPi alla stampante	11
Passo 9 - Alimentare il Raspberry Pi	12
Passo 10 - Impostazione della stampante	13
Passo 11 - Impostazione della stampante	14
Passo 12 - Login Prusa Connect	15
Passo 13 - Aprire il PrusaLink Wizard	16
Passo 14 - Wizard PrusaLink - Credenziali	17
Passo 15 - Wizard PrusaLink - Informazioni stampante	18
Passo 16 - Wizard PrusaLink - Riassunto	19
Passo 17 - Aggiungere la stampante in Prusa Connect	20
Passo 18 - Stampare un file da PrusaLink	21
Passo 19 - Stampare un file da PrusaLink	22
Passo 20 - Stampare un file da Prusa Connect	23
Passo 21 - Gestione file Prusa Connect	24
Passo 22 - Sei a posto!	25

PrusaLink / Prusa Connect con RPi 3/4 USB (MK2.5/S MK3/S/+)



help.prusa3d.com/g469346

**Scansionare il
codice QR per
visualizzare la
versione più recente
di questo capitolo.**

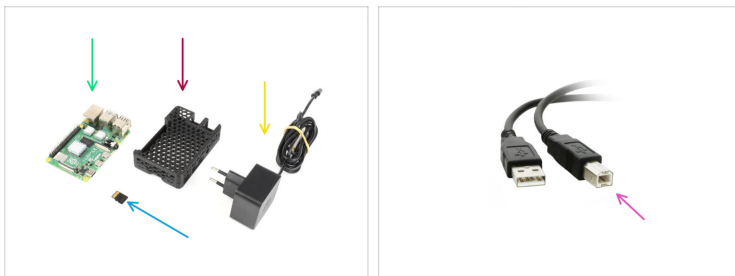


PASSO 1 Introduzione



- ◆ In questa guida, faremo funzionare **PrusaLink** sulla scheda **Raspberry Pi 3/4** e lo collegheremo alla stampante **MK2.5/S** o **MK3/S/+** tramite **USB**.
- ◆ Se vuoi utilizzare **PrusaLink** usando un piccolo RPi Zero connesso tramite **GPIO**, o se vuoi utilizzare un altro tipo di stampante o desideri maggiori informazioni, visita l'articolo **Prusa Connect** e **PrusaLink** spiegati.
- ⓘ **PrusaLink** permette di collegare la tua stampante **Original Prusa MK3/S/+** a una rete Wi-Fi a 2,4 GHz e di gestirla da remoto tramite **Prusa Connect**.
 - ◆ Se preferisci una rete cablata, puoi utilizzare una porta Ethernet.
 - ◆ Assicurati di utilizzare **il firmware più recente (da 3.10.1 in poi)** sulla tua stampante.
- ⚠ Questa guida è rivolta agli utenti esperti.

PASSO 2 Preparazione dei componenti: Raspberry Pi



● Per i seguenti passi procura:

● Scheda Raspberry Pi (RPi) modello 3, 3+ o 4.

● Acquista **RPi 4B** dal nostro e-shop.



Assicurati di aver acquistato il Raspberry Pi originale. Questa guida non copre altre alternative come Banana Pi, Orange Pi, ecc.

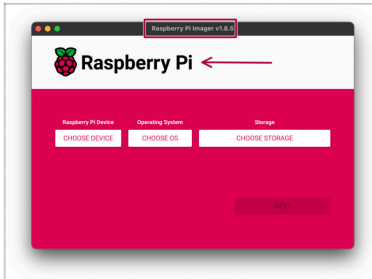
● **Custodia Raspberry Pi** di tua scelta. (puoi ad esempio stamparne uno da [Printables.com](https://www.printables.com))

● **Alimentatore Raspberry Pi** corrispondente. (Il Pi modello 3 utilizza la microUSB mentre il modello 4 utilizza la presa USB-C)

● **Scheda MicroSD.** (Scheda SDHC da 8GB o più grande, Classe10, preferibilmente di marca)

● **Cavo da USB A a USB B** (fornito con la stampante)

PASSO 3 Scaricare RPi Imager

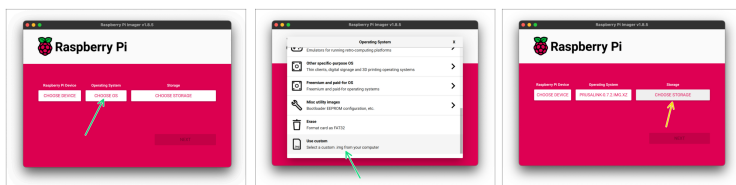


Scarica e installa Raspberry Pi Imager da raspberrypi.org/software

ⓘ Sono stati segnalati problemi con la versione 2.0.0.

📌 Si consiglia di utilizzare la versione 1.8.5, che è stata testata e confermata funzionante. È possibile scaricarla qui: <https://github.com/raspberrypi/rpi-imager/releases/tag/v1.8.5>

PASSO 4 Preparazione del software necessario



● Scarica l'immagine per scheda SD di PrusaLink

① Le ultime versioni sono sempre disponibili su [Github.com/prusa3d/Prusa-Link/releases](https://github.com/prusa3d/Prusa-Link/releases)



Cerca gli Assets sotto l'ultima release. Il file immagine ha un file con un nome simile a "*prusalink-0.7.2.img.xz*".

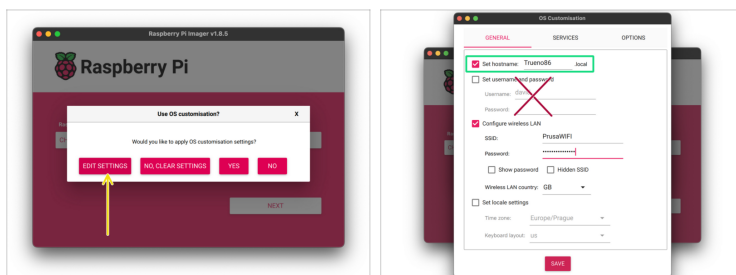
● Inserire una scheda micro SD vuota nel computer.

● Apri Raspberry Pi Imager. Premi su **CHOOSE OS**, naviga su **Use Custom** e seleziona il file immagine per scheda SD di PrusaLink.

● Fai clic su **CHOOSE STORAGE** e seleziona la scheda micro SD.

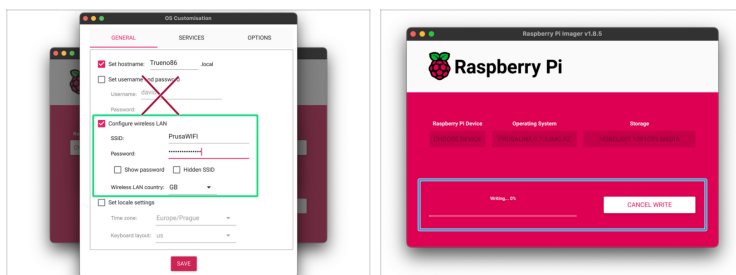
① Non premere ancora il bottone **WRITE!** Dobbiamo prima impostare il Wi-Fi e altre cose :)

PASSO 5 Impostare la scheda SD in Pi Imager



- Scegli to EDIT per personalizzare le impostazioni del sistema operativo.
- È possibile impostare un nome host. Preferibilmente, utilizza un nome host univoco per la stampante indicata, ad esempio, **gertruda.local** - Utilizza solo testo semplice **senza caratteri speciali**.
- i Un nome di host consente di accedere più facilmente alla stampante digitando solo **http://gertruda.local** nel browser al posto di usare l'indirizzo IP della stampante. Se si lascia il **nome host predefinito di PrusaLink.local**, è possibile che più stampanti utilizzino lo stesso nome host su una rete. Memorizzate il nome host ora, perché non sarà più facile cambiarlo o visualizzarlo in seguito. A seconda delle impostazioni della rete locale, il nome dell'host potrebbe non funzionare e potresti dover utilizzare l'indirizzo IP.
- ⚠ **Non è necessario impostare il nome utente e la password del dispositivo in questa finestra di dialogo! SSH è riservato agli utenti esperti.**

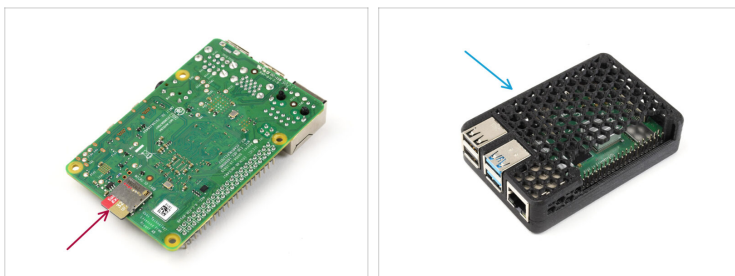
PASSO 6 Impostare la scheda SD in Pi Imager 2



⚠ Non è necessario impostare il nome utente e la password del dispositivo in questa finestra di dialogo! SSH è riservato agli utenti esperti.

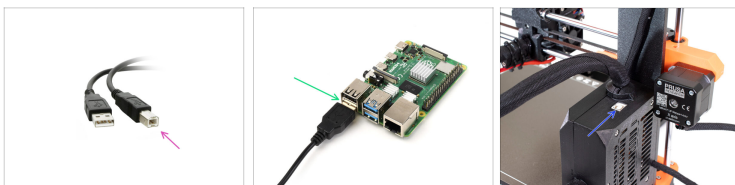
- **Configura LAN wireless (Wi-Fi)** se intendi utilizzare la rete wireless.
 - Imposta lo **SSID** (il nome della rete Wi-Fi locale che stai utilizzando) e la **Password**.
- Salva le impostazioni, premi **WRITE** e conferma la formattazione della scheda micro SD.
- **i Segui solo le istruzioni dell'app Pi Imager.** Non badare alle notifiche del tuo sistema operativo sulla scheda microSD e la sua formattazione, se ce ne sono.

PASSO 7 Inserire la scheda SD



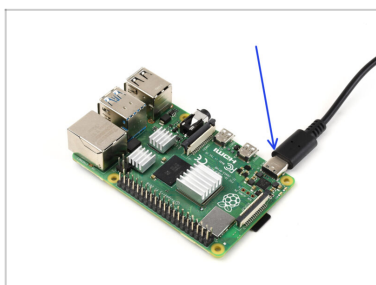
- Inserisci la scheda **microSD** con l'immagine di **PrusaLink** nel Raspberry Pi.
- Installa il Raspberry Pi in una custodia protettiva.

PASSO 8 Connettere il RPi alla stampante



- Prendi il cavo da **USB-A** a **USB-B**.
- Collega il cavo **USB-A** a una delle porte **USB** del Raspberry Pi.
- Collega il cavo **USB-B** nella parte superiore della scatola dell'elettronica della stampante.

PASSO 9 Alimentare il Raspberry Pi



- **Accendi la stampante.**
- **Collega l'alimentazione di Raspberry Pi.**

PASSO 10 Impostazione della stampante



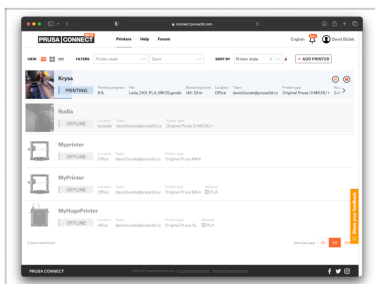
- Sulla stampante, vai sul menù > Supporto, scorri in basso e controlla di avere **la versione firmware 3.10.1 o successiva**. Se così non fosse, aggiorna il firmware alla versione più recente (3.10.1 e successive)
- Vai al menu > Impostazioni > **Porta RPi** e assicurati che sia impostata su **OFF**
 - ⚠ L'impostazione della porta RPi deve essere **OFF** se stai collegando l'RPi tramite **USB**. Per utilizzare RPi Zero collegato tramite GPIO, deve essere impostato su **ON**.
- **Attendi un attimo che il Raspberry Pi si avvii.**
- Sul display LCD potresti vedere i messaggi "**Avvio RPi...**" o "**Avvio di Prusa Link**" prima dell'effettivo avvio di PrusaLink.

PASSO 11 Impostazione della stampante



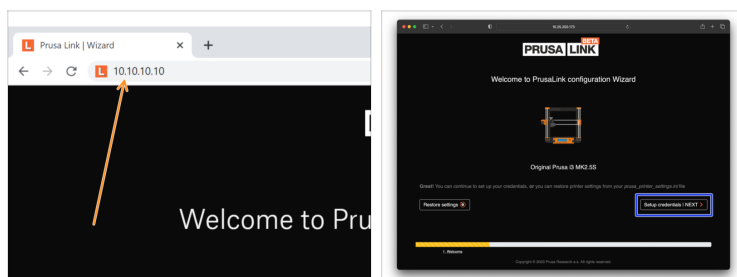
- ◆ Dopo l'avvio di PrusaLink, dovresti vedere **un numero** in fondo al tuo LCD. Questo è l'**indirizzo IP** della tua stampante.
- ◆ D'ora in poi, l'indirizzo IP può essere trovato anche nel menu Supporto della tua stampante.
- 📌 Questo indirizzo IP è disponibile solo sulla rete locale e potrebbe cambiare nel tempo a seconda della configurazione della rete.
- ⚠️ Se il display LCD mostra **NO IP**, significa che potresti avere un segnale debole o altri problemi di rete. Prova a spostare la stampante più vicino all'access point Wi-Fi.
- 📘 Se il display LCD indica **NESSUN ACCESSO ALLA LAN** o un altro errore di rete, tornare al punto 9 per configurare nuovamente le impostazioni Wi-Fi.
- ◆ Se hai problemi con la rete wireless, puoi utilizzare la **connessione Ethernet** cablata. PrusaLink preferirà la rete cablata al Wi-Fi.

PASSO 12 Login Prusa Connect



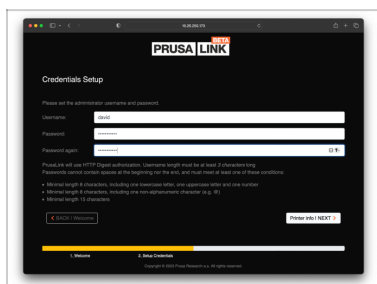
- ❖ Apri il tuo browser web. Sugeriamo di utilizzare Chrome.
- ❖ Visita il sito **Connect.Prusa3D.com**.
- ❖ Fai il login con il tuo **PrusaAccount**

PASSO 13 Aprire il PrusaLink Wizard



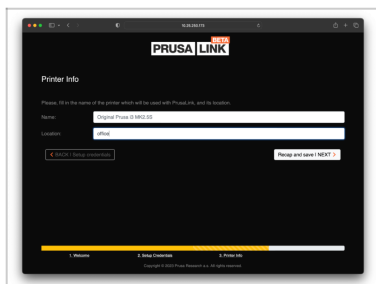
- 🟡 Nel campo indirizzo del tuo browser scrivi l'**indirizzo IP** che trovi sul display LCD della stampante.
- 📘 Usa solo i quattro numeri separati da punti. Se hai impostato un nome host in precedenza, potresti riuscire ad accedere alla stampante da *http://iltuohostname.local* (se la tua rete locale te lo permette.)
- 🟡 Il sito **PrusaLink Wizard** si aprirà nel tuo browser. Fai clic su **Setup credentials|NEXT**.
- 📘 PrusaLink verifica il numero di serie della tua stampante con i server Prusa. Se incontri problemi nel configurare PrusaLink a causa di un problema con il numero di serie della tua stampante, contatta il supporto.

PASSO 14 Wizard PrusaLink - Credenziali



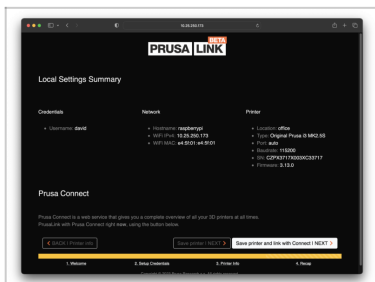
- 🛡️ Ora è necessario creare un nome utente e una password per accedere al PrusaLink.
- 📘 Queste credenziali sono specifiche per la stampante. Da notare che questo non è il vostro Prusa Account. Si consiglia vivamente di utilizzare credenziali uniche. Se si dispone di più stampanti, è possibile utilizzare un gestore di password.
- 🛡️ Questo nome utente e password saranno poi utilizzati per **accedere direttamente a PrusaLink**, per arrivare al sito web della stampante, senza dover essere collegati a **Prusa Connect** o anche senza connessione a Internet.
- 🛡️ Premi **Informazioni stampante | AVANTI**

PASSO 15 Wizard PrusaLink - Informazioni stampante



- Compila il nome della tua stampante.
- Indica la posizione della stampante.
- Premi **Recap e salva** | **AVANTI**

PASSO 16 Wizard PrusaLink - Riassunto



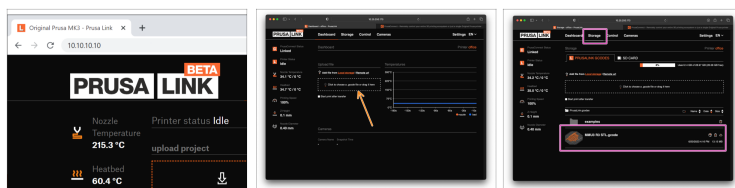
- Controlla le informazioni inserite.
- Se è tutto corretto, premi **Salva la stampante e collegala a Connect | AVANTI**
- ⓘ Sarai reindirizzato al sito PrusaConnect
- 📌 Se intendi utilizzare PrusaLink solo sulla rete locale, senza il servizio cloud Prusa Connect o una connessione internet, puoi selezionare **Salva stampante|SUCCESSIVO**.

PASSO 17 Aggiungere la stampante in Prusa Connect



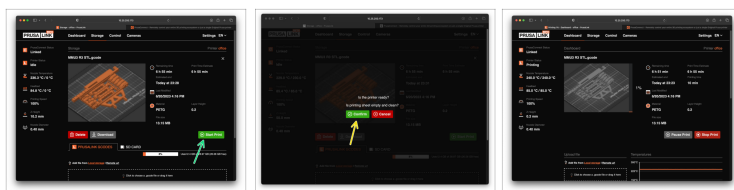
- 🛒 Ora stai vedendo il sito Prusa Connect.
- 🟠 Conferma i dettagli e premi **AGGIUNGI STAMPANTE**
- 🟡 D'ora in avanti, l'indirizzo IP dovrebbe essere visibile sullo schermo LCD della tua stampante - significa che PrusaLink è configurato e attivo.

PASSO 18 Stampare un file da PrusaLink



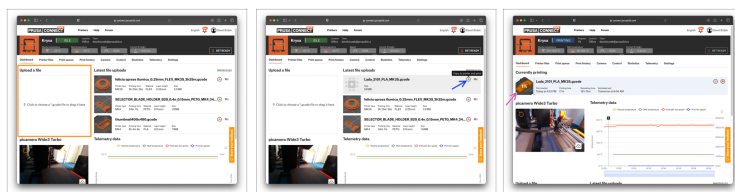
- D'ora in poi, per stampare un file sulla rete locale utilizzando PrusaLink, basta aprire **PrusaLink** digitando l'**indirizzo IP** nel browser web. Effettua il login utilizzando le credenziali impostate nella configurazione guidata.
- Effettua il login utilizzando le credenziali che hai impostato nella configurazione guidata.
- Seleziona o rilascia un file **G-code** nell'area contrassegnata.
- Vai su **Archivio** e apri i **dettagli del file** appena caricato.

PASSO 19 Stampare un file da PrusaLink



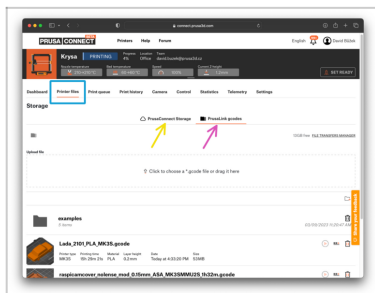
- Premi **Avvia stampa**
- Verifica di persona che la stampante sia pronta per la stampa e **Conferma** che la piastra di stampa sia vuota e pulita.
- D'ora in poi potrai osservare l'avanzamento della stampa in PrusaLink.

PASSO 20 Stampare un file da Prusa Connect



- Per stampare un file utilizzando Prusa Connect, apri il sito connect.prusa3d.com, vai alla pagina dei dettagli della stampante.
- Seleziona o trascina un file **G-code**.
- Nella sezione **Ultimi file caricati**, seleziona **Copia su stampante e stampa**. Verifica che la stampante sia pronta per la stampa. Assicurati che la piastra di acciaio sia pulita e vuota. Il file verrà copiato dal cloud di Prusa Connect sulla stampante (PrusaLink).
- Una volta copiato il file sulla stampante, inizierà la stampa.

PASSO 21 Gestione file Prusa Connect

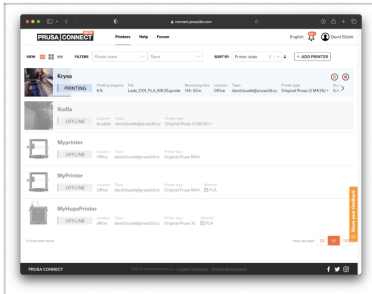


Se vai nella sezione File della stampante per una determinata stampante, ci sono due schede:

L'archivio di Prusa Connect mostra i file memorizzati sul cloud. Questi possono essere copiati e stampati su qualsiasi stampante di Prusa Connect.

G-code PrusaLink mostra i file locali sulla stampante indicata (memorizzati sulla scheda microSD del RPi). Questi possono essere stampati immediatamente.

PASSO 22 Sei a posto!



- ◆ **Congratulazioni! È tutto pronto!**
- ◆ Se hai intenzione di utilizzare anche un altro tipo di stampante o vuoi semplicemente avere maggiori informazioni, consulta l'articolo [Prusa Connect e PrusaLink spiegati](#).
- ◆ Sapevi che puoi anche connettere una fotocamera a RPi oppure stampare in wireless direttamente da PrusaSlicer?
