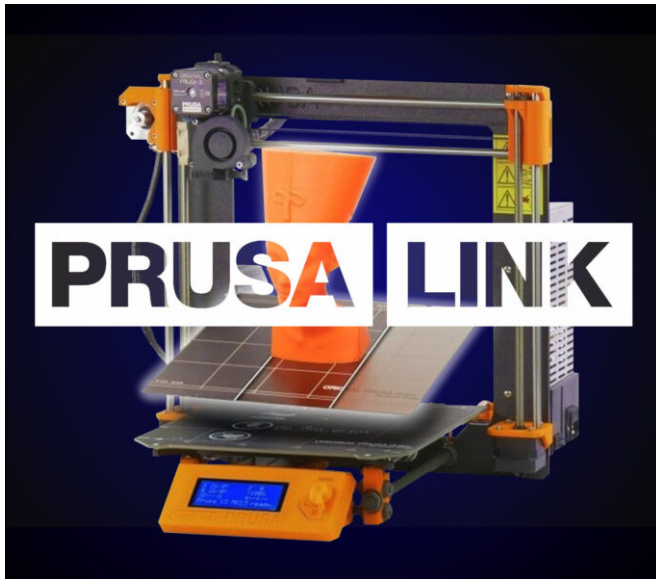


Inhaltsverzeichnis

PrusaLink / Prusa Connect mit RPi 3/4 USB

(MK2.5/S MK3/S/+)	3
Schritt 1 - Einleitung	5
Schritt 2 - Teile Vorbereitung: Raspberry Pi	6
Schritt 3 - RPi Imager Download	7
Schritt 4 - Benötigte Software vorbereiten	8
Schritt 5 - Einrichten der SD-Karte im Pi Imager	9
Schritt 6 - Einrichten der SD-Karte im Pi Imager 2	10
Schritt 7 - Einlegen der SD-Karte	11
Schritt 8 - Anschluss des RPi an den Drucker	11
Schritt 9 - Einschalten des Raspberry Pi	12
Schritt 10 - Einrichten des Druckers	13
Schritt 11 - Einrichten des Druckers	14
Schritt 12 - Prusa Connect Login	15
Schritt 13 - Öffnen des PrusaLink Wizards	16
Schritt 14 - PrusaLink Assistent - Zugangsdaten	17
Schritt 15 - PrusaLink Assistent - Druckerinformationen	18
Schritt 16 - PrusaLink Assistent - Zusammenfassung	19
Schritt 17 - Hinzufügen des Druckers zu Prusa Connect	20
Schritt 18 - Drucken einer Datei mit PrusaLink	21
Schritt 19 - Drucken einer Datei mit PrusaLink	22
Schritt 20 - Drucken einer Datei mit Prusa Connect	23
Schritt 21 - Prusa Connect Dateiverwaltung	24
Schritt 22 - Sie sind startklar!	25

PrusaLink / Prusa Connect mit RPi 3/4 USB (MK2.5/S MK3/S/+)

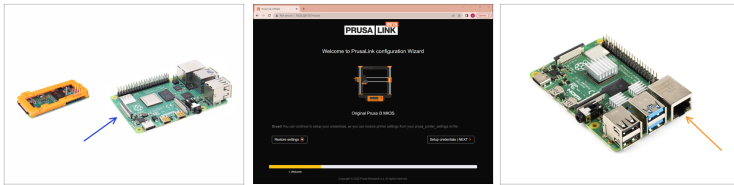


help.prusa3d.com/g469344

**Scannen Sie den
QR-Code, um die
neueste Version
dieses Kapitels
anzuzeigen.**



SCHRITT 1 Einleitung



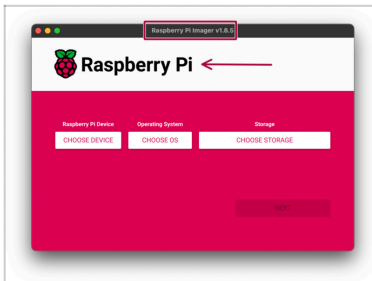
- ◆ In dieser Anleitung werden wir **PrusaLink** auf dem vollwertigen **Raspberry Pi 3/4** Board zum Laufen bringen und ihn mit Ihrem MK2.5/S oder MK3/S/+ Drucker über **USB** verbinden.
- ◆ Wenn Sie **PrusaLink** mit dem kleineren RPi Zero, angeschlossen über **GPIO** verwenden möchten, einen anderen Druckertyp verwenden oder einfach nur nach mehr Informationen suchen, besuchen Sie den Artikel Prusa Connect und PrusaLink erklärt.
- ⓘ Mit **PrusaLink** können Sie Ihren Original Prusa MK3/S/+ Drucker mit einem 2.4Ghz Wi-Fi Netzwerk verbinden und über **Prusa Connect** aus der Ferne verwalten.
 - ◆ Wenn Sie ein kabelgebundenes Netzwerk bevorzugen, steht Ihnen ein Ethernet-Anschluss zur Verfügung.
 - ◆ Stellen Sie sicher, dass **die neueste Firmware (3.10.1 und höher)** auf Ihrem Drucker installiert ist.
- ⚠ **Diese Anleitung ist für erfahrene Benutzer gedacht.**

SCHRITT 2 Teile Vorbereitung: Raspberry Pi



- Für die folgenden Schritte holen Sie sich bitte:
- **Raspberry Pi (RPi) Modell 3, 3+ oder 4 Platine.**
- **Holen Sie sich den RPi 4B in unserem E-Shop.**
- 📌 Stellen Sie sicher, dass Sie den originalen Raspberry Pi erhalten. Dieser Leitfaden befasst sich nicht mit anderen Alternativen wie Banana Pi, Orange Pi usw.
- **Raspberry Pi Gehäuse** Ihrer Wahl. (Sie können zum Beispiel eines von [Printables.com](https://www.printables.com) drucken)
- Entsprechendes **Raspberry Pi-Netzteil**. (Pi Modell 3 verwendet microUSB, während das Modell 4 einen USB-C-Stecker verwendet)
- **MicroSD-Karte** (8GB oder größer, SDHC-Karte, Class10, vorzugsweise ein Markenprodukt)
- **USB A auf USB B Kabel**. (im Lieferumfang Ihres Druckers enthalten)

SCHRITT 3 RPi Imager Download

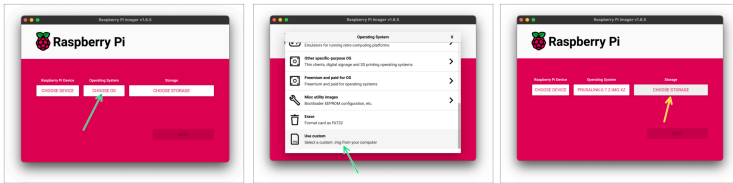


➤ Laden Sie den Raspberry Pi Imager von raspberrypi.org/software herunter und installieren Sie ihn.

ⓘ Es wurden Probleme mit der Version 2.0.0 gemeldet.

📌 Wir empfehlen die Verwendung der Version 1.8.5, die getestet wurde und deren Funktionstüchtigkeit bestätigt ist. Sie kann hier heruntergeladen werden:
<https://github.com/raspberrypi/rpi-imager/releases/tag/v1.8.5>

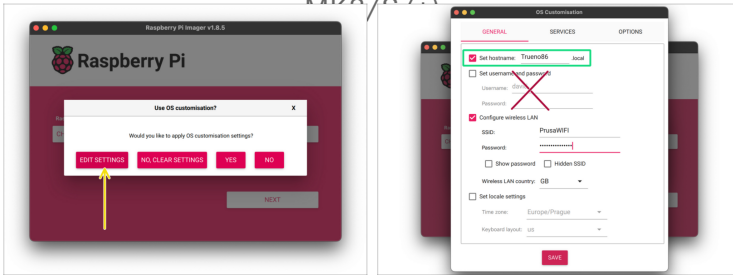
SCHRITT 4 Benötigte Software vorbereiten



- Laden Sie das **PrusaLink SD Karten-Image** herunter.
 - ① Die neuesten Versionen sind immer verfügbar unter github.com/prusa3d/Prusa-Link/releases
 - 📌 Suchen Sie bei den Assets unter der neuesten Version. Die Image-Datei hat einen Dateinamen wie "*prusalink-0.7.2.img.xz*".
- Legen Sie eine leere micro SD-Karte in Ihren Computer ein.
- Öffnen Sie den Raspberry Pi Imager. Drücken Sie **CHOOSE OS**, navigieren Sie zu **Use Custom** und wählen Sie die heruntergeladene PrusaLink SD-Karten-Image-Datei.
- Klicken Sie auf **Choose Storage** (Speicher wählen) und wählen Sie die Micro-SD-Karte als Ihren Speicher.
- ① Drücken Sie noch nicht die Taste **WRITE!** Wir müssen erst das Wi-Fi und andere Dinge einrichten :)

SCHRITT 5 Einrichten der SD-Karte im Pi Imager

PrusaLink / Prusa Connect mit RPi 3/4 USB (MK2.5/S

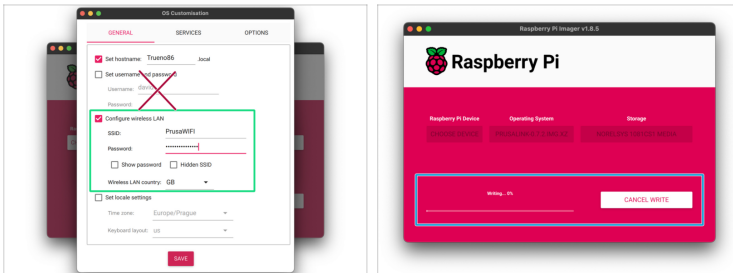


- Wählen Sie die Option EDIT zum Bearbeiten der OS-Anpassungseinstellungen.
- Sie können einen Hostnamen angeben. Verwenden Sie vorzugsweise einen eindeutigen Hostnamen für den angegebenen Drucker, z.B. **gertruda.local** - Verwenden Sie nur einfachen Text **ohne Sonderzeichen**.

i Ein Hostname ermöglicht Ihnen einen einfacheren Zugriff auf den Drucker, indem Sie einfach **http://gertruda.local** in Ihren Browser eingeben, anstatt die IP-Adresse des Druckers. Wenn Sie den Standard-Hostnamen **PrusaLink.local** beibehalten, besteht die Möglichkeit, dass mehrere Drucker in einem Netzwerk denselben Hostnamen verwenden. Merken Sie sich den Hostnamen jetzt, Sie werden ihn später nicht mehr so leicht ändern oder einsehen können. Abhängig von Ihren lokalen Netzwerkeinstellungen funktioniert der Hostname möglicherweise nicht und Sie müssen stattdessen die IP-Adresse verwenden.

! In diesem Dialog müssen Sie keinen Benutzernamen und kein Passwort für das Gerät festlegen! SSH ist nur für erfahrene Benutzer geeignet.

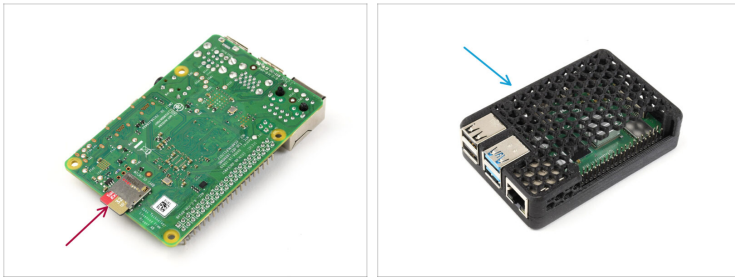
SCHRITT 6 Einrichten der SD-Karte im Pi Imager 2



! In diesem Dialog müssen Sie keinen Benutzernamen und kein Passwort für das Gerät festlegen! SSH ist nur für erfahrene Benutzer geeignet.

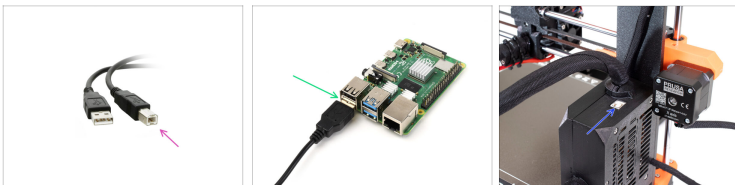
- **Konfigurieren Sie das drahtlose LAN (Wi-Fi),** wenn Sie das drahtlose Netzwerk verwenden möchten.
 - Legen Sie die **SSID** (den Namen des lokalen Wi-Fi-Netzwerks, das Sie verwenden) und das **Passwort** fest.
- Speichern Sie die Einstellungen, drücken Sie **WRITE** und bestätigen Sie die Formatierung der Micro-SD-Karte.
- **i** **Befolgen Sie nur die Anweisungen in der Pi Imager App.** Befolgen Sie nicht die Benachrichtigungen Ihres Betriebssystems über die microSD-Karte und ihre Formatierung, falls es welche gibt.

SCHRITT 7 Einlegen der SD-Karte



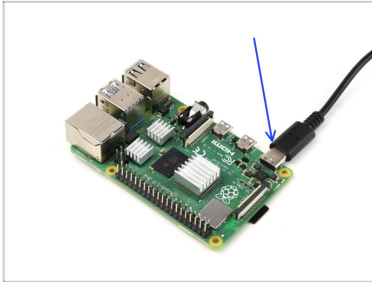
- Stecken Sie die **microSD-Karte mit dem PrusaLink Image** in den Raspberry Pi.
- Setzen Sie den Raspberry Pi in ein Schutzgehäuse ein.

SCHRITT 8 Anschluss des RPi an den Drucker



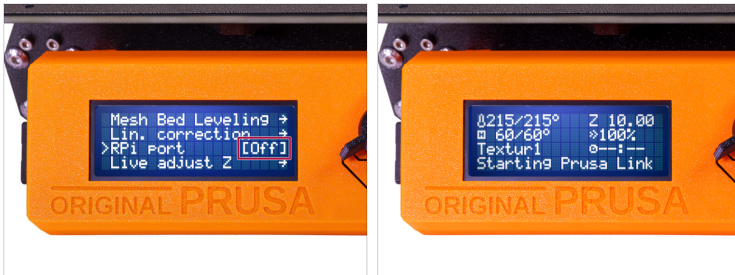
- Nehmen Sie das USB-A zu USB-B Kabel.
- Schließen Sie den **USB-A** Teil an einen der USB-Ports des Raspberry Pi an.
- Schließen Sie den **USB-B**-Teil oben an der Elektronikbox des Druckers an.

SCHRITT 9 Einschalten des Raspberry Pi



- **Schalten Sie den Drucker ein.**
- **Schließen Sie das Raspberry Pi-Netzteil an.**

SCHRITT 10 Einrichten des Druckers



- Besuchen Sie auf dem Drucker das Menü > Support, scrollen Sie nach unten und überprüfen Sie, ob Sie die **Firmware-Version 3.10.1 oder neuer** haben. Falls nicht, aktualisieren Sie bitte Ihre Firmware auf die neueste Version (3.10.1 und höher).
- Gehen Sie zum Menü > Einstellungen > **RPi port** und stellen Sie sicher, dass er auf **AUS** eingestellt ist.
 - ⚠ Die RPi-Port-Einstellung muss **AUS** sein, wenn Sie den RPi über **USB** anschließen. Um den RPi Zero über GPIO anzuschließen, muss er auf **AN** gesetzt werden.
- **Warten Sie einen Moment, bis der Raspberry Pi hochfährt.**
- Es kann sein, dass Sie "**RPi Booting...**" oder "**Starting Prusa Link**" Meldungen auf Ihrem LCD sehen, bevor PrusaLink hochfährt.

SCHRITT 11 Einrichten des Druckers



✿ Nachdem Ihr PrusaLink hochgefahren ist, sollten Sie **eine Zahl** unten auf Ihrem LCD sehen. Dies ist die **IP-Adresse** Ihres Druckers.

✿ Von nun an können Sie die IP-Adresse auch im Support-Menü Ihres Druckers finden.



Diese IP-Adresse ist nur in Ihrem lokalen Netzwerk verfügbar und kann sich im Laufe der Zeit je nach Ihrer Netzwerkeinrichtung ändern.



Wenn die LCD-Anzeige **NO IP** anzeigt, bedeutet dies, dass Sie möglicherweise ein schlechtes Signal oder andere Netzwerkprobleme haben. Versuchen Sie, den Drucker näher an den Wi-Fi-Zugangspunkt zu stellen.

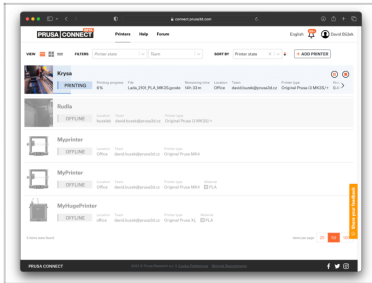


Wenn die LCD-Anzeige **KEIN LAN-ZUGANG** oder einen anderen Netzwerkfehler anzeigt, gehen Sie erneut zu Schritt 9, um die Wi-Fi-Einstellungen erneut zu konfigurieren.



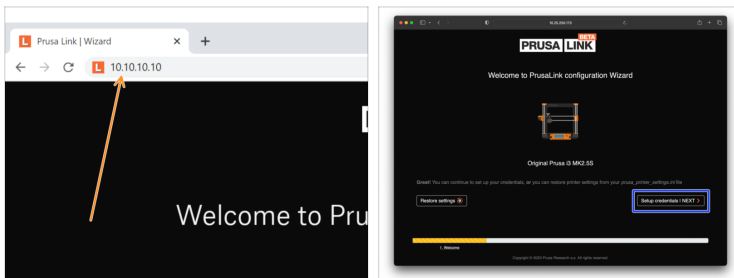
Wenn Sie Probleme mit dem drahtlosen Netzwerk haben, können Sie die kabelgebundene **Ethernetverbindung** verwenden. PrusaLink wird dann das kabelgebundene Netzwerk dem Wi-Fi vorziehen.

SCHRITT 12 Prusa Connect Login



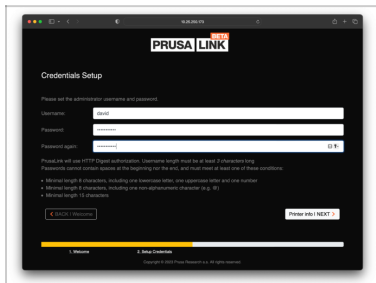
- Öffnen Sie Ihren Webbrowser. Wir empfehlen die Verwendung von Chrome.
- Besuchen Sie die **Connect.Prusa3D.com** Seite.
- Melden Sie sich mit Ihrem **PrusaAccount** an

SCHRITT 13 Öffnen des PrusaLink Wizards



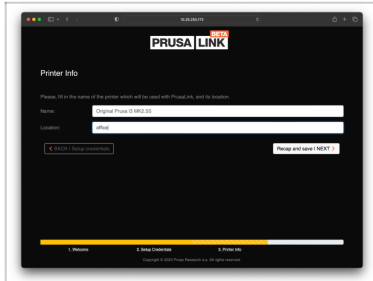
- 🟠 Schreiben Sie die **IP-Adresse** vom LCD Ihres Druckers in das Adressfeld Ihres Webbrowsers.
- ⓘ Verwenden Sie nur die vier durch Punkte getrennten Zahlen.
Falls Sie zuvor einen Hostnamen eingerichtet haben, können Sie möglicherweise als *http://ihrhostname.local* auf den Drucker zugreifen (wenn das lokale Netzwerk dies zulässt).
- 🟠 Die **PrusaLink Wizard** Seite wird in Ihrem Browser geöffnet. Klicken Sie auf **Zugangsdaten einrichten|WEITER**.
- ⓘ PrusaLink verifiziert die Seriennummer Ihres Druckers mit den Prusa Servern. Wenn Sie Probleme bei der Konfiguration von PrusaLink haben, weil es ein Problem mit der Seriennummer Ihres Druckers gibt, wenden Sie sich bitte an den Support.

SCHRITT 14 PrusaLink Assistent - Zugangsdaten



- 🛡️ Jetzt müssen Sie einen Benutzernamen und ein Passwort für den Zugang zu PrusaLink erstellen.
- 📘 Diese Zugangsdaten sind druckerspezifisch. Beachten Sie, dass dies nicht Ihr Prusa Account ist. Wir empfehlen dringend, individuelle einmalige Zugangsdaten zu verwenden. Falls Sie mehrere Drucker haben, können Sie einen Passwortmanager verwenden.
- 🛡️ Mit diesem Benutzernamen und Passwort können Sie später **direkt auf PrusaLink zugreifen**, um auf die Webseite des Druckers zu gelangen, ohne bei **Prusa Connect** angemeldet zu sein oder sogar ohne Internetverbindung.
- 🛡️ Drücken Sie **Drucker Info | Weiter**

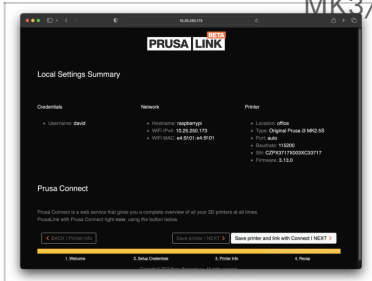
SCHRITT 15 PrusaLink Assistent - Druckerinformationen



- Geben Sie den Namen Ihres Druckers ein.
- Benennen Sie den Standort Ihres Druckers.
- Klicken Sie auf **Zusammenfassung und Speichern | Weiter**

SCHRITT 16 PrusaLink Assistent - Zusammenfassung

PrusaLink / Prusa Connect mit RPi 3/4 USB (MK2.5/S MK3/S/+)



- Prüfen Sie die eingegebenen Informationen.
- Wenn alles korrekt ist, klicken Sie auf **Drucker speichern und mit Connect verknüpfen | Weiter**

i Sie werden zur PrusaConnect Website weitergeleitet

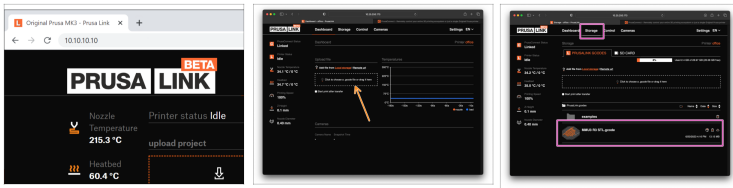
📌 Wenn Sie PrusaLink nur über das lokale Netzwerk verwenden möchten - ohne den Prusa Connect Cloud Service oder eine Internetverbindung - können Sie stattdessen Drucker speichern|WEITER wählen.

SCHRITT 17 Hinzufügen des Druckers zu Prusa Connect



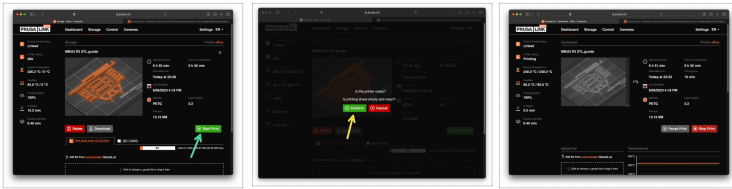
- Sie befinden sich jetzt auf der Prusa Connect Website.
- Bestätigen Sie die Angaben und klicken Sie auf **DRUCKER HINZUFÜGEN**.
- Von nun an sollte die IP-Adresse auf dem LCD Ihres Druckers im Wartezustand zu sehen sein - das bedeutet, dass PrusaLink aktiv und eingerichtet ist.

SCHRITT 18 Drucken einer Datei mit PrusaLink



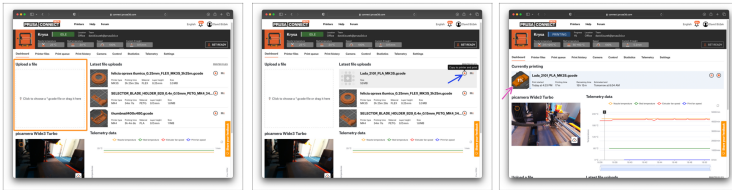
- Um von nun an eine Datei über das lokale Netzwerk mit PrusaLink zu drucken, öffnen Sie einfach **PrusaLink**, indem Sie die **IP-Adresse** in den Webbrowser eingeben. Melden Sie sich mit den Zugangsdaten an, die Sie im Assistenten festgelegt haben.
- Melden Sie sich mit den Zugangsdaten an, die Sie im Assistenten festgelegt haben.
- Wählen Sie eine **G-Code**-Datei aus oder legen Sie sie in dem markierten Bereich ab.
- Navigieren Sie zu **Speicher** und öffnen Sie die **Dateidetails** für die gerade hochgeladene Datei.

SCHRITT 19 Drucken einer Datei mit PrusaLink



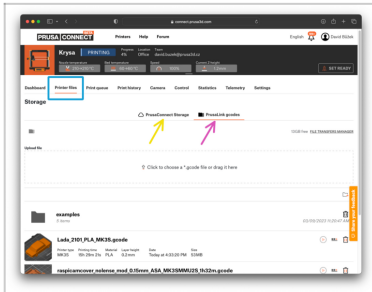
- 🟢 Klicken Sie auf **Druck starten**.
- 🟡 Vergewissern Sie sich persönlich, dass der Drucker druckbereit ist und **Bestätigen** Sie, dass das Blech leer und sauber ist.
- ⬛ Von nun an können Sie den Druckfortschritt in PrusaLink beobachten.

SCHRITT 20 Drucken einer Datei mit Prusa Connect



- Um eine Datei mit Prusa Connect zu drucken, öffnen Sie connect.prusa3d.com, navigieren Sie zur Seite mit den Druckerdetails.
- Wählen Sie eine **G-Code**-Datei aus oder legen Sie sie ab.
- Wählen Sie im Bereich Letzte Datei-Uploads die Option **Zum Drucker kopieren und drucken**. Vergewissern Sie sich, dass der Drucker zum Drucken bereit ist. Vergewissern Sie sich, dass das Blech sauber und leer ist. Die Datei wird aus der Prusa Connect Cloud auf den Drucker (PrusaLink) kopiert.
- Sobald die Datei auf den Drucker kopiert wurde, wird sie gedruckt.

SCHRITT 21 Prusa Connect Dateiverwaltung

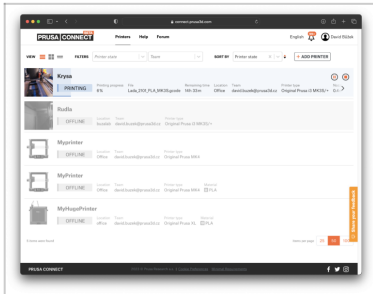


Wenn Sie zum Abschnitt Druckerdateien für den angegebenen Drucker navigieren, gibt es zwei Registerkarten:

Prusa Connect Speicher zeigt die in der Cloud gespeicherten Dateien an. Diese können kopiert und auf jedem der Drucker in Prusa Connect gedruckt werden.

USB zeigt lokale Dateien auf dem angegebenen Drucker an (gespeichert auf der microSD-Karte des RPi). Diese können sofort gedruckt werden.

SCHRITT 22 Sie sind startklar!



- ◆ **Herzlichen Glückwunsch! Sie sind startklar!**
- ◆ Wenn Sie vorhaben, auch einen anderen Druckertyp zu verwenden oder einfach nur nach mehr Informationen suchen, besuchen Sie den Prusa Connect und PrusaLink erklärt Artikel.
- ◆ Wussten Sie, dass Sie auch eine Kamera an den RPi anschließen oder drahtlos vom PrusaSlicer drucken können?
