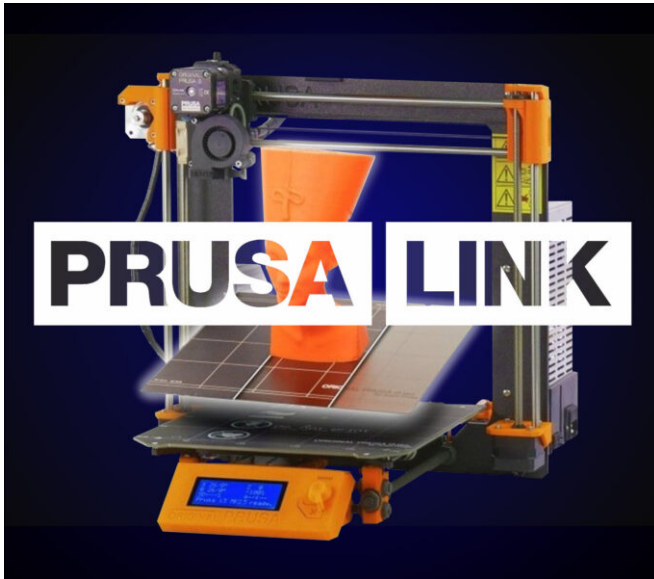


Obsah

PrusaLink / Prusa Connect s RPi 3/4 USB

(MK2.5/S MK3/S/+)	3
Krok 1 - Úvod	5
Krok 2 - Příprava dílů: Raspberry Pi	6
Krok 3 - Stažení RPi Imager	7
Krok 4 - Příprava nezbytného softwaru	8
Krok 5 - Nastavování SD karty v Pi Imageru	9
Krok 6 - Nastavování SD karty v Pi Imageru 2	10
Krok 7 - Vložení SD karty	11
Krok 8 - Připojení RPi k tiskárně	11
Krok 9 - Zapnutí počítače Raspberry Pi	12
Krok 10 - Nastavování tiskárny	13
Krok 11 - Nastavování tiskárny	14
Krok 12 - Přihlášení k PrusaLink	15
Krok 13 - Otevírání PrusaLink průvodce	16
Krok 14 - Průvodce PrusaLinku - autorizace	17
Krok 15 - Průvodce PrusaLinku - informace o tiskárně	17
Krok 16 - Průvodce PrusaLinku - rekapitulace	18
Krok 17 - Přidávání tiskárny do Prusa Connectu	19
Krok 18 - Tisk souboru z PrusaLink	20
Krok 19 - Tisk souboru z PrusaLink	20
Krok 20 - Tisk souboru z Prusa Connect	21
Krok 21 - Správa tiskových souborů Prusa Connect	22
Krok 22 - Vše připraveno!	23

PrusaLink / Prusa Connect s RPi 3/4 USB (MK2.5/S MK3/S/+)



help.prusa3d.com/g469342

**Naskenujte QR kód
pro nejnovější verzi
kapitoly.**

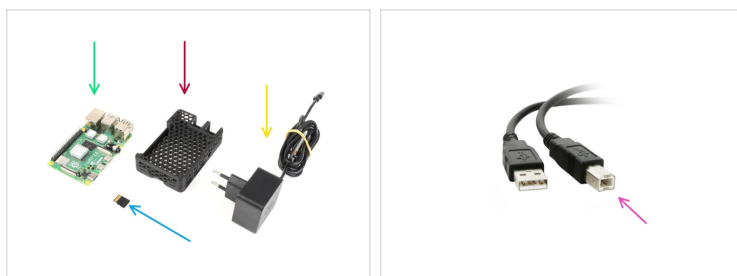


KROK 1 Úvod



- ◆ V tomto návodu zprovozníme **PrusaLink** na celé desce **Raspberry Pi 3/4** a připojíme ji k tiskárně MK2.5/S nebo MK3/S/+ pomocí **USB**.
- ◆ Pokud chcete používat **PrusaLink** s menším RPi Zero připojeným přes **GPIO**, použijte jiný typ tiskárny, pokud jen toužíte po dalších informacích, navštivte článek Vysvětlení Prusa Connect a PrusaLink.
- ⓘ **PrusaLink** umožňuje připojení vaší tiskárny MK3/S/+ na místní 2.4GHz Wi-Fi. Můžete pak ovládat tiskárnu na dálku přes **Prusa Connect**.
 - ◆ Pokud dáváte přednost kabelové síti, můžete využít ethernetový port.
 - ◆ Ujistěte se, že na vaší tiskárně používáte **nejnovější firmware (3.10.1 and výš)**
- ⚠ **Tento návod je určen pro zkušené uživatele.**

KROK 2 Příprava dílů: Raspberry Pi



● Pro následující kroky si prosím připravte:

● Deska **Raspberry Pi** (RPi) model **3, 3+ nebo 4**.

● **Pořídte si RPi 4B z našeho e-shopu.**



Ujistěte se, že kupujete originál Raspberry Pi. Tento návod nepokrývá žádné další ovocné varianty jako Banana Pi, Orange Pi atd.

● **Pouzdro Raspberry Pi** dle vašeho výběru. (můžete si ho například vytisknout z [Printables.com](https://www.printables.com)).

● Odpovídající **zdroj napájení Raspberry Pi**. (model Pi 3 používá microUSB, zatímco model 4 používá konektor USB-C)

● **Karta microSD**. (8GB nebo větší karta SDHC, třída 10, nejlépe značková)

● **Kabel USB A na USB B**. (dodáván s tiskárnou)

KROK 3 Stažení RPi Imager

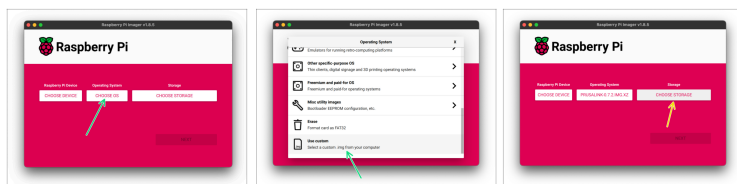


Stáhněte si Raspberry Pi Imager ze stránky raspberrypi.org/software

Byly hlášeny problémy s verzí 2.0.0.

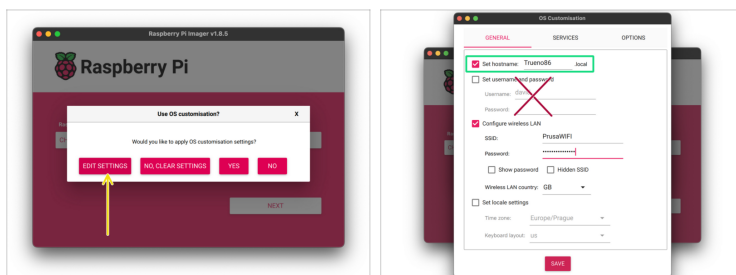
Doporučujeme používat verzi 1.8.5, která byla otestována a je potvrzena jako funkční. Lze ji stáhnout zde: <https://github.com/raspberrypi/rpi-imager/releases/tag/v1.8.5>

KROK 4 Příprava nezbytného softwaru



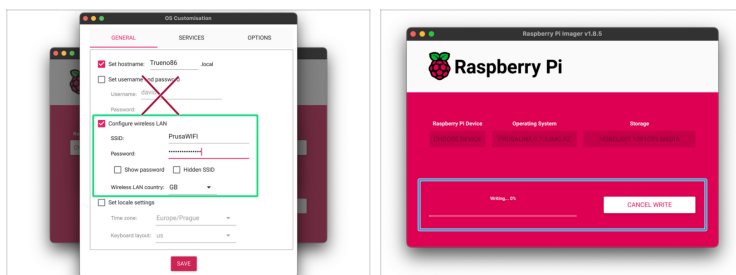
- Stáhněte si obraz **SD karty s PrusaLinkem**
 - ① Nejnovější verze jsou vždy k dispozici na [Github.com/prusa3d/Prusa-Link/releases](https://github.com/prusa3d/Prusa-Link/releases)
 - 📌 Podívejte se na Assets pod nejnovější verzí. Soubor s obrázkem má název, např. "*prusalink-0.7.2.img.xz*".
- Vložte prázdnou micro SD kartu do počítače.
- Otevřete Raspberry Pi Imager. Zvolte **CHOOSE OS**, najděte položku **Use Custom** a zvolte stažený image PrusaLinku.
- Klikněte na **CHOOSE STORAGE** a zvolte micro SD kartu.
- ① Ještě neklikajte na tlačítko **WRITE!** Nejprve musíte nastavit Wi-Fi a další věci :).

KROK 5 Nastavování SD karty v Pi Imageru



- Vyberte možnost Upravit nastavení přizpůsobení OS.
- Nastavení názvu hostitele. Nejlépe použijte jedinečný název hostitele pro danou tiskárnu, například **naomi.local** - Použijte pouze prostý text bez **jakýchkoliv speciálních znaků**.
- i Název hostitele (hostname) vám umožní snadnější přístup k tiskárně zadáním pouhého **http://naomi.local** do prohlížeče, místo abyste si museli pamatovat IP adresu tiskárny. Pokud ponecháte výchozí hostitelské jméno **PrusaLink.local**, může být složitější rozlišit tiskárny používající stejné hostitelské jméno v jedné síti. Nyní si zapamatujte název hostitele, později jej nebudete moci snadno změnit nebo zobrazit. V závislosti na nastavení místní sítě nemusí název hostitele fungovat a možná budete muset místo něj použít IP adresu.
- ⚠ **Nezadávejte prosím v tomto menu žádný username a heslo pro zařízení! SSH je určeno pouze pro zkušené uživatele.**

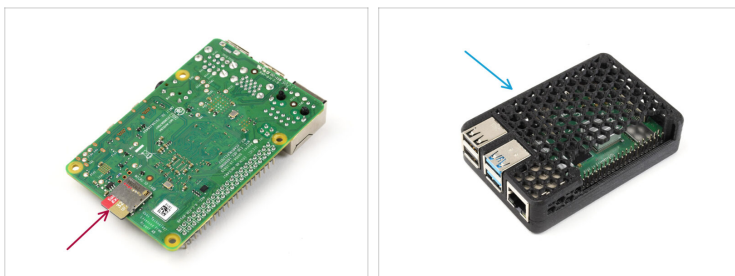
KROK 6 Nastavování SD karty v Pi Imageru 2



⚠ **Nezadávejte prosím v tomto menu žádný username a heslo pro zařízení! SSH je určeno pouze pro zkušené uživatele.**

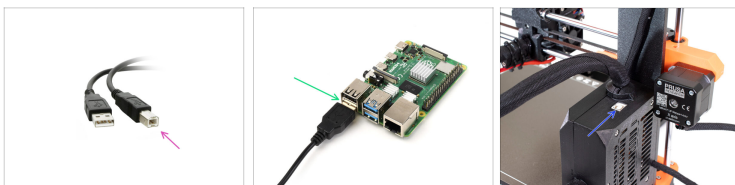
- **Konfigurace bezdrátové sítě (Wi-Fi)**, pokud plánujete používat bezdrátovou síť.
 - Nastavte **SSID** (název vaší místní Wi-Fi sítě) a **heslo**
- Uložte nastavení, zvolte **WRITE** a potvrďte zformátování micro SD karty.
- ⓘ **Následujte pouze instrukce v Pi Imageru.** Pokud Vám systém zobrazuje další notifikace ohledně formátování SD karty, ignorujte je.

KROK 7 Vložení SD karty



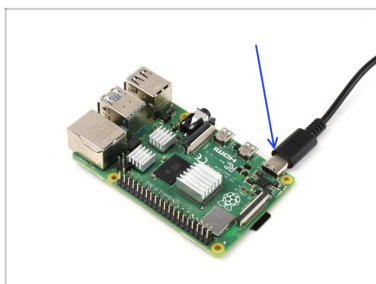
- 1 Vložte kartu **microSD s imagem PrusaLink** do počítače Raspberry Pi.
- 2 Nainstalujte počítač Raspberry Pi do ochranného krytu.

KROK 8 Připojení RPi k tiskárně

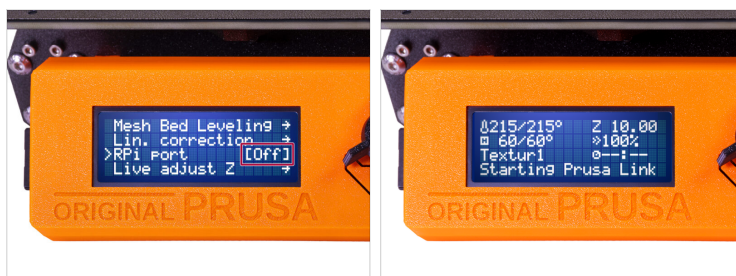


- 1 Vezměte kabel USB-A na USB-B.
- 2 Připojte díl **USB-A** k jednomu z portů USB na Raspberry Pi.
- 3 Připojte díl **USB-B** do horní části skříňky elektroniky na tiskárně.

KROK 9 Zapnutí počítače Raspberry Pi



- **Zapněte tiskárnu.**
- **Připojte zdroj napájení Raspberry Pi.**

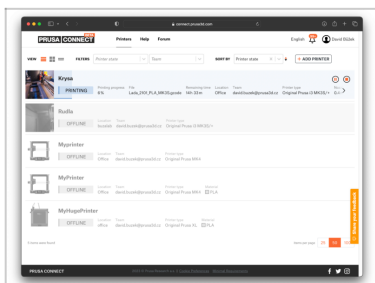
KROK 10 Nastavování tiskárny

- ◆ Na tiskárně přejděte do menu > Podpora, sjeďte dolů a zkontrolujte, že máte **firmware 3.10.1 nebo novější**. Pokud ne, updatujte firmware na poslední verzi (3.10.1 a výš)
- ◆ Přejděte do menu > Nastavení > **RPi port** a nastavte jej na **OFF**
 - ⚠ Pokud připojujete RPi pomocí **USB**, musí být nastavení portu RPi **vypnuté**. Pokud chcete používat RPi Zero připojené k GPIO, musí být nastaveno na **ON**.
- ◆ **Chvilí počkejte, než se Raspberry Pi spustí.**
- ◆ Můžete vidět zprávu "**RPi Booting...**" nebo "**Starting Prusa Link**" na displeji LCD předtím, než se spustí PrusaLink.

KROK 11 Nastavování tiskárny

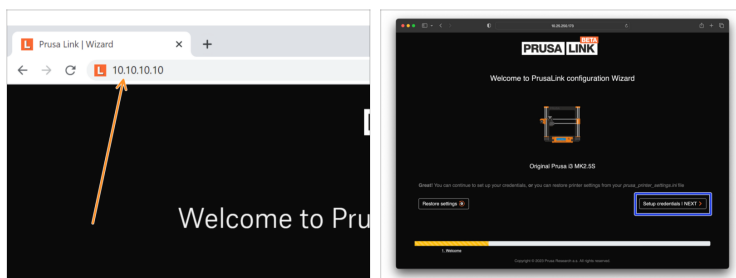
- ◆ Jakmile se vám načte PrusaLink, měli byste vidět **číslo** na spodku LCD. Jedná se o **IP Adresu** vaší tiskárny.
- ◆ Odteď byste měli být schopni na tiskárně IP adresu najít i v menu Podpora.
- 📌 Tato IP adresa je dostupná pouze ve vaší místní síti a může se časem měnit v závislosti na nastavení sítě.
- ⚠️ Pokud se na displeji LCD zobrazí **NO IP**, znamená to, že máte špatný signál nebo jiné problémy se sítí. Zkuste tiskárnu přemístit blíže k přístupovému bodu Wi-Fi.
- i Pokud na LCD vidíte **BEZ PŘÍSTUPU K SÍTI LAN** nebo jinou chybu sítě, vraťte se na krok 9 a přenastavte přihlašovací údaje na Wi-Fi.
- ◆ Pokud máte potíže s bezdrátovou sítí, můžete použít kabelové **Ethernetové připojení**. PrusaLink pak upřednostní kabelovou síť před Wi-Fi.

KROK 12 Přihlášení k PrusaLink

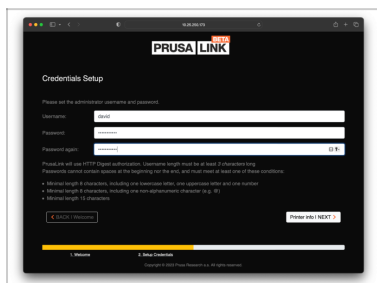


- ❖ Otevřete webový prohlížeč. Doporučujeme použít Chrome.
- ❖ Navštivte stránku **Connect.Prusa3D.com**.
- ❖ Přihlašte se svým účtem **Prusa Account**

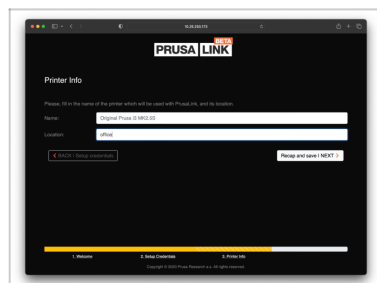
KROK 13 Otevírání PrusaLink průvodce



- 🟡 Zznamenejte si **IP adresu** z displeje vaší tiskárny a zadejte ji do adresního řádku webového prohlížeče.
- 📄 Použijte jen ta čtyři čísla oddělená tečkami. V případě, že jste již dříve nastavili název hostitele, můžete mít přístup k tiskárně, jako *http://yourhostname.local* (pokud to místní síť umožňuje).
- 🟠 **PrusaLink průvodce** se vám otevře v prohlížeči. Zvolte **Nastavení přihlašovacích údajů/DALŠÍ**.
- 📄 PrusaLink ověří seriové číslo vaší tiskárny přes Prusa servery. Pokud máte problém s nastavením PrusaLinku kvůli seriovému číslu na originální tiskárně, kontaktujte podporu.

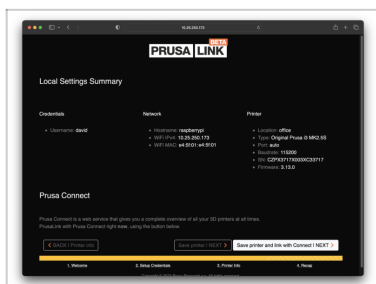
KROK 14 Průvodce PrusaLinku - autorizace

- Nyní je potřeba vytvořit uživatelské jméno a heslo pro přístup k PrusaLinku.
- Tyto přihlašovací údaje jsou specifické pro konkrétní tiskárnu. Nejedná se o Prusa Account, ale můžete stejné údaje použít i zde.
- Toto uživatelské jméno a heslo bude později použito k **přístupu přímo do PrusaLinku**, abyste se dostali na webové stránky samotné tiskárny, aniž byste museli být přihlášení do **Prusa Connect** nebo dokonce byli bez připojení k internetu.
- Zvolte **Info o tiskárně | DALŠÍ**

KROK 15 Průvodce PrusaLinku - informace o tiskárně

- Vyplňte název vaší tiskárny.
- Zadejte název umístění vaší tiskárny.
- Zvolte **Shrnutí a uložení / DALŠÍ**

KROK 16 Průvodce PrusaLinku - rekapitulace



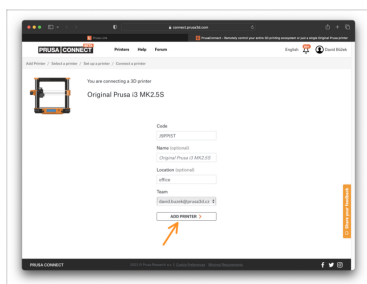
🛡️ Zkontrolujte zadané informace.

🛡️ Pokud je vše správně, klikněte na **Uložit a Registrovat tiskárnu | DALŠÍ**

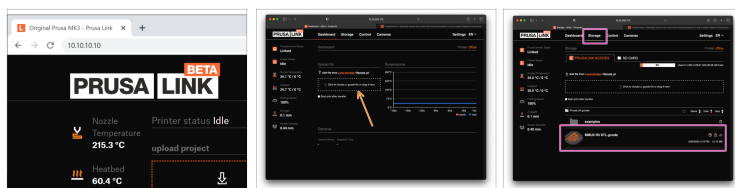
📄 Nyní budete přsměrování na stránku Prusa Connect.

📌 Pokud plánujete používat PrusaLink pouze v místní síti - bez cloudové služby Prusa Connect nebo připojení k internetu, můžete místo toho vybrat možnost Uložit tiskárnu|DALŠÍ.

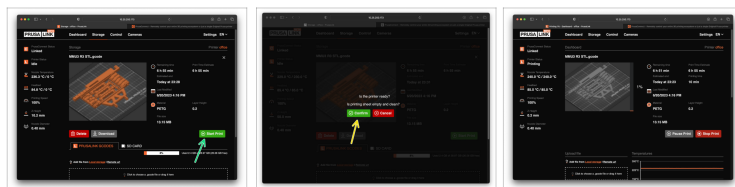
KROK 17 Přidávání tiskárny do Prusa Connectu



- Nyní jste se dostali na stránku Prusa Connect.
- Potvrďte údaje a stiskněte tlačítko **PŘIDAT TISKÁRNU**.
- Od této chvíle by měla být na LCD displeji vaší tiskárny v režimu nečinnosti viditelná IP adresa - což znamená, že PrusaLink je aktivní a nastavený.

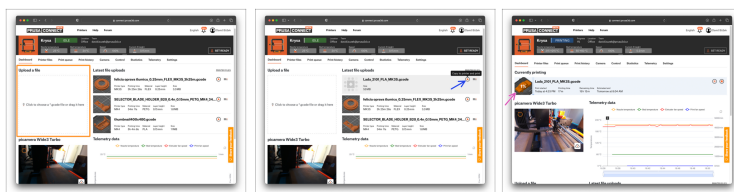
KROK 18 Tisk souboru z PrusaLink

- ◆ Chcete-li od této chvíle tisknout soubor přes místní síť pomocí PrusaLink, jednoduše otevřete **PrusaLink** zadáním **IP adresy** do webového prohlížeče. Přihlaste se pomocí přihlašovacích údajů nastavených v Průvodci.
- ◆ Přihlaste se pomocí přihlašovacích údajů, která jste nastavili v Průvodci.
- ◆ Do označené oblasti vyberte nebo vložte soubor **G-Code**.
- ◆ Přejděte do **Úložiště** a otevřete **podrobnosti o souboru**, který jste právě nahráli.

KROK 19 Tisk souboru z PrusaLink

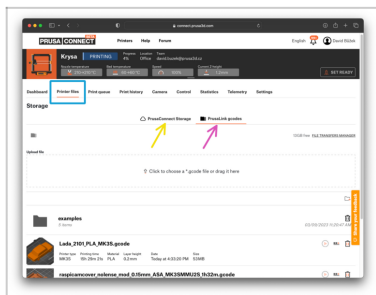
- ◆ Stiskněte **Zahájit tisk**
- ◆ Osobně zkontrolujte, zda je tiskárna připravena k tisku a **Potvrďte**, že je tiskový arch prázdný a čistý.
- ◆ Od této chvíle můžete sledovat průběh tisku v aplikaci PrusaLink.

KROK 20 Tisk souboru z Prusa Connect



- Chcete-li vytisknout soubor pomocí Prusa Connect, otevřete connect.prusa3d.com a přejděte na stránku s podrobnostmi o tiskárně.
- Vyberte nebo přetáhněte soubor **G-code**.
- V části **Nejnovější** nahrané soubory vyberte možnost **Kopírovat na tiskárnu a tisknout**. Zkontrolujte, zda je tiskárna připravena k tisku. Zkontrolujte, zda je tiskový plát čistý a prázdný. Soubor se zkopíruje z cloudu Prusa Connect na tiskárnu (PrusaLink).
- Jakmile je soubor zkopírován do tiskárny, začne se tisknout.

KROK 21 Správa tiskových souborů Prusa Connect

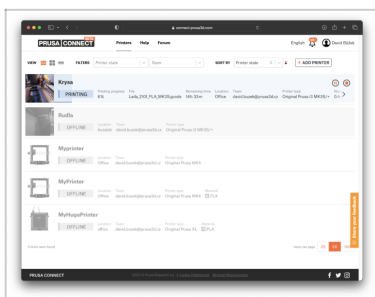


● Pokud přejdete do části Soubory tiskárny pro danou tiskárnu, najdete zde dvě karty:

● **Úložiště Prusa Connect** zobrazuje soubory uložené v cloudu. Ty lze zkopírovat a vytisknout na kterékoli tiskárně v Prusa Connect.

● **PrusaLink g-codes** zobrazí místní soubory na dané tiskárně (uložené na kartě microSD RPi). Ty lze ihned vytisknout.

KROK 22 Vše připraveno!



- ❖ **Gratulujeme. Vše máte nastaveno!**
- ❖ Pokud plánujete používat i jiný typ tiskárny, nebo jen toužíte po dalších informacích, navštivte článek [Vysvětlení Prusa Connect a PrusaLink](#)
- ❖ Věděli jste že můžete také připojit k RPi kameru nebo tisknout bezdrátově z PrusaSliceru ?
