

Tabla de Contenido

Configurando el Wi-Fi y PrusaLink (firmware XL hasta 4.7.5)	3
Paso 1 - Introducción	5
Paso 2 - Opciones de red	6
Paso 3 - Generando las credenciales	7
Paso 4 - Modificando el archivo de configuración	8
Paso 5 - Modificando el archivo de configuración (PrusaSlicer)	9
Paso 6 - Modificando el archivo de configuración (editor de texto)	10
Paso 7 - Cargando el archivo de configuración	11
Paso 8 - Obteniendo la dirección IP	12
Paso 9 - Iniciando sesión en PrusaLink	13
Paso 10 - Imprimiendo via PrusaLink	14
Paso 11 - Prusa Connect	15

Configurando el Wi-Fi y PrusaLink (firmware XL hasta 4.7.5)



help.prusa3d.com/g419634

**Escanea el código
QR para ver la última
versión de este
capítulo.**



PASO 1 Introducción




- ◆ Esta guía te llevará a través de la configuración de PrusaLink en tu impresora **Original Prusa XL**.
- ⚠ Esta guía es válida para la versión de firmware 4.7.5 o anterior.
- ◆ Deberás conectar la impresora a la red mediante una conexión Wi-Fi o Ethernet.
- ⚠ En primer lugar, lee el artículo sobre **PrusaLink y Prusa Connect** para obtener información general sobre estos servicios.
- ◆ Inserta la **unidad flash USB** incluida en la impresora y mantenla allí.

PASO 2 Opciones de red



- El tipo de conexión de red preferido puede seleccionarse en el menú **Ajustes > Red > Predeterminada**

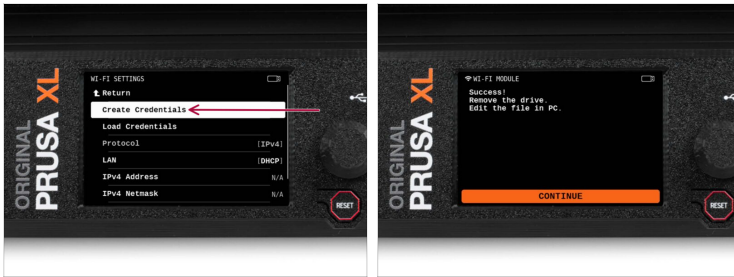
- Asegúrate de que el **Wi-Fi** está seleccionado.

 **The Wi-Fi supports 2.4GHz networks only!**

- Si prefieres la conexión **Ethernet** por cable a la red, utiliza el conector de la parte posterior de la impresora y sigue en el paso 7.

Configurando el Wi-Fi y PrusaLink (firmware XL hasta 4.7.5)

PASO 3 Generando las credenciales

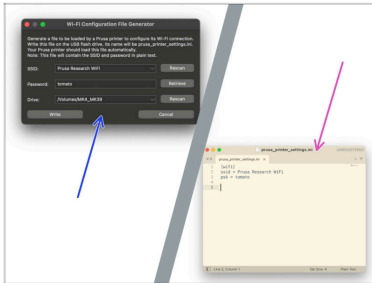


- Visita el menú **Ajustes > Red > Wi-Fi** y selecciona **Crear credenciales**
- La impresora generará un archivo de configuración **prusa_printer_settings.ini** en la unidad USB.
- Retira la **unidad USB** de la impresora.



Si ya existe un archivo de configuración válido en la unidad USB, puedes saltarte estos pasos y cargarlo directamente.

PASO 4 Modificando el archivo de configuración

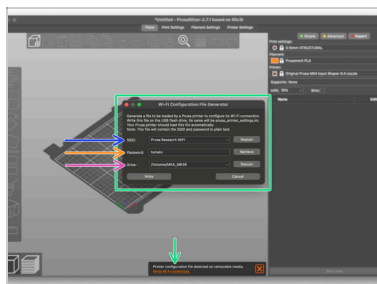


● Hay dos formas principales de rellenar las credenciales para una conexión Wi-Fi:

● Using **PrusaSlicer** (recommended) - let's take a look at this in step Editing the configuration file (PrusaSlicer)

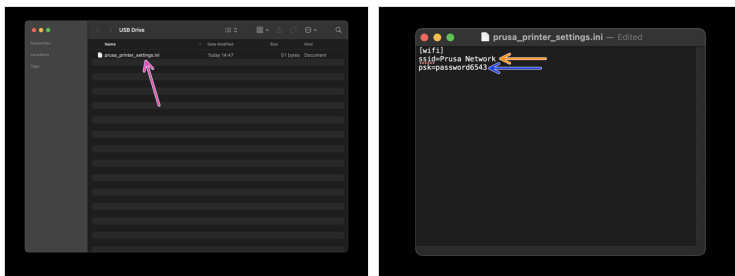
● Using a **text editor** - let's look at this in step Editing the configuration file (text editor)

PASO 5 Modificando el archivo de configuración (PrusaSlicer)



- Ejecuta PrusaSlicer en tu ordenador.
- **i** Asegúrate de tener **PrusaSlicer versión 2.7.0 o posterior**. Las versiones anteriores no soportan esta función. Puede descargar la última versión de PrusaSlicer en prusaslicer.org
- Conecta la **unidad USB** a tu ordenador.
- Una vez conectado el USB, el programa mostrará un cuadro de diálogo para que rellenes las credenciales de tu Wi-Fi. Alternativamente, puede acceder a la ventana haciendo clic en el mensaje de la parte inferior. **En el que rellenas:**
 - **SSID:** Selecciona o escribe el nombre de la red Wi-Fi a la que deseas conectar la impresora.
 - **Contraseña:** Anota la contraseña del Wi-Fi. ¡Asegúrate de que nadie te mira!
 - **Unidad:** Guarda la unidad USB seleccionada de tu impresora
- Haz clic en el botón **Escribir** para guardar la configuración.

PASO 6 Modificando el archivo de configuración (editor de texto)



- i** Este método de introducir las credenciales Wi-Fi utilizando un editor de texto es una alternativa al uso de PrusaSlicer. Si has elegido el método de PrusaSlicer (anterior), continúa con el siguiente paso.
- Conecta la **unidad USB** a tu ordenador.
 - Localiza el archivo **prusa_printer_settings.ini** en la unidad USB creada por la impresora. Abre el archivo en cualquier editor de texto.
 - Ve a la segunda línea llamada **ssid=** y escribe el nombre de la red Wi-Fi a la que quieres conectar tu impresora.
 - Ahora, ve a la tercera línea llamada **psk=** y escribe la contraseña del Wi-Fi. ¡Asegúrate de que nadie esté mirando!
 - **Guarda el archivo** en la unidad USB.

Configurando el Wi-Fi y PrusaLink (firmware XL hasta 4.7.5)

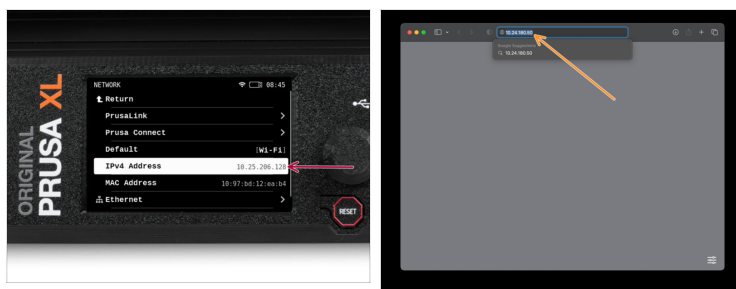
PASO 7 Cargando el archivo de configuración



- Conecta la **unidad USB** a la parte trasera de la impresora.
- Navega hasta el menú **Red > Wi-Fi** y selecciona **Cargar credenciales**.
- Presiona **Continuar** para finalizar el asistente del Wi-Fi.
- Espera a que se establezca la conexión, indicada por el icono del **Wi-Fi** en la parte superior de la pantalla.
 - En caso de que estes usando la conexión por cable de **Ethernet** en su lugar, aparecerá otro icono.

Configurando el Wi-Fi y PrusaLink (firmware XL hasta 4.7.5)

PASO 8 Obteniendo la dirección IP



- Una vez establecida la conexión, ve al menú **Ajustes > Red > Dirección IPv4**. Anota la dirección IP indicada.
- Abre un navegador web en tu ordenador. Introduce la dirección IP en la línea de dirección y ábrela como página web.
- ⓘ Ten en cuenta que esta dirección IP sólo es accesible en tu red local y puede cambiar con el tiempo en función de la configuración de tu red.
- 📌 Recomendamos utilizar los navegadores Chrome o Firefox, ya que hay problemas de inicio de sesión cuando se utiliza Safari o Edge.

PASO 9 Iniciando sesión en PrusaLink



- Deberá aparecer la página web de **PrusaLink** , solicitando un inicio de sesión.
- En la impresora, vea a **Ajustes > Red > Prusalink** para conseguir el **nombre de usuario** y **contraseña**.
- Utiliza el nombre de usuario y la contraseña proporcionados para **iniciar sesión en PrusaLink** en tu ordenador.

Configurando el Wi-Fi y PrusaLink (firmware XL hasta 4.7.5)

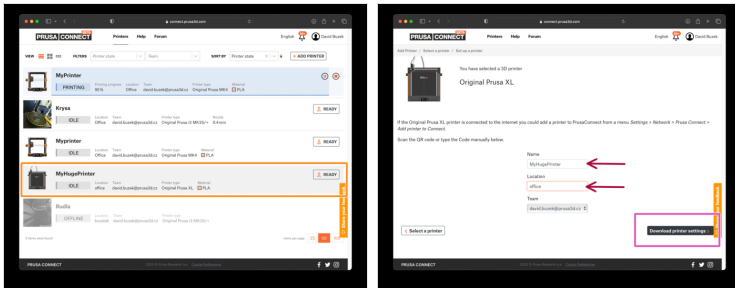
PASO 10 Imprimiendo via PrusaLink



- Para empezar a imprimir de forma inalámbrica, ve a la pestaña **Almacenamiento** en PrusaLink.
- Elige un **archivo G-code** para imprimir o arrástrelo y suéltelo en el área marcada.
- Asegúrate de que la impresora está lista para imprimir:
 - Tiene que haber una **unidad USB** en la impresora.
 - Una **lámina de acero** vacía, limpia y desengrasada debe fijarse en la base calefactable.
 - La impresora debe estar en la **pantalla de inicio**. Si hay alguna indicación en la pantalla LCD, la impresora rechazará cualquier comando remoto.
- Una vez cargado el archivo, abre los detalles del archivo. Desde aquí, puedes **Empezar impresión**.

Configurando el Wi-Fi y PrusaLink (firmware XL hasta 4.7.5)

PASO 11 Prusa Connect



- ¡Genial! ¡Lo has conseguido!
- Ahora puedes eliminar el archivo de configuración de la unidad USB por motivos de seguridad.
- Ahora, es posible que desees **Añadir la impresora a Prusa Connect** para poder controlar la impresora desde Internet mediante el servicio en la nube Prusa Connect.
