

# Indice

<b>Impostazione Wi-Fi e Prusa Connect/Link (CORE One, MK4/S, MK3.9, MK3.5 , XL, MINI/+)</b> .....	3
Passo 1 - Introduzione .....	5
Passo 2 - Opzioni di Rete .....	6
Passo 3 - Configurazione Wi-Fi (NFC / Prusa App) .....	7
Passo 4 - Configurazione Wi-Fi (Scansione / Manuale) .....	8
Passo 5 - Configurazione Wi-Fi (da file) .....	9
Passo 6 - Configurazione Wi-Fi (Metodi di modifica dei file) .....	10
Passo 7 - Configurazione Wi-Fi (File - PrusaSlicer) .....	11
Passo 8 - Configurazione Wi-Fi (File - Editor) .....	12
Passo 9 - Configurazione Wi-Fi (caricamento file) .....	13
Passo 10 - PrusaLink: Indirizzo IP .....	14
Passo 11 - PrusaLink: Accesso .....	15
Passo 12 - Stampare tramite PrusaLink .....	16
Passo 13 - Prusa Connect .....	17



# Impostazione Wi-Fi e Prusa Connect/Link (CORE One, MK4/S, MK3.9, MK3.5 , XL, MINI/+)



[help.prusa3d.com/g413298](https://help.prusa3d.com/g413298)

**Scansionare il  
codice QR per  
visualizzare la  
versione più recente  
di questo capitolo.**



## PASSO 1 Introduzione



- ◆ Questa guida spiega come connettersi a una rete e come impostare PrusaLink sulla tua stampante **Prusa CORE One, MK4/S, MK3.9/S, MK3.5, XL o MINI/+**.
- ⓘ Per informazioni generali sui servizi di connettività remota, consulta l'articolo **PrusaLink e Prusa Connect**.
- 📌 Alcuni dettagli differiscono tra i vari tipi di stampante, ma in generale la procedura è la stessa.  
⚠️ **su MINI/+, devi prima installare il modulo Wi-Fi.**
- ◆ Inserisci la **chiavetta USB** in dotazione nella stampante e mantienila lì.

## Impostazione Wi-Fi e Prusa Connect/Link (CORE One, MK4/S, MK3.9, MK3.5 , XL, MINI/+)

### PASSO 2 Opzioni di Rete



- La tua Original Prusa MK4/S assemblata è dotata di un modulo Wi-Fi ESP preinstallato.
- Il tipo di connessione di rete preferito può essere selezionato nel menu **Impostazioni > Rete > Interfaccia attiva** (chiamata "Predefinito" nei firmware precedenti).
  - Assicurati che il **Wi-Fi** sia selezionato per poterlo utilizzare.
- ⓘ Nota: il modulo Wi-Fi supporta solo reti 802.11 b/g/n a **2,4 GHz**. Una rete a 5Ghz non funzionerà.
- Se preferisci la connessione **Ethernet** cablata, utilizza il connettore sul retro della stampante e vai su PrusaLink: Indirizzo IP.

Impostazione Wi-Fi e Prusa Connect/Link (CORE One,  
MK4/S, MK3.9, MK3.5, XL, MINI/+)

## PASSO 3 Configurazione Wi-Fi (NFC / Prusa App)



- Al primo avvio della stampante, la schermata di configurazione della rete viene visualizzata automaticamente.
- In alternativa, apri la configurazione guidata del Wi-Fi nel menu **Impostazioni > Rete > Wi-Fi > Configurazione guidata Wi-Fi**
- Su MK4S, ti consigliamo di caricare le tue credenziali Wi-Fi tramite l'NFC utilizzando l'**App Prusa dal telefono**.
- Segui le istruzioni sullo schermo e tieni il telefono a 2-3 cm dall'**antenna NFC**.
- Se la connessione è andata a buon fine, passa al punto PrusaLink: Indirizzo IP.
- Per utilizzare **un altro metodo di inserimento delle credenziali**, seleziona Annulla, scegli dal menu della configurazione guidata Wi-Fi e **continua con il passo successivo**.

## PASSO 4 Configurazione Wi-Fi (Scansione / Manuale)



- Per inserire le credenziali Wi-Fi della sola stampante, seleziona **Scansione reti**.
- Seleziona la rete preferita nell'elenco.
- Inserisci la password utilizzando la tastiera T9 sullo schermo.
  - Se la connessione è andata a buon fine, passa al punto PrusaLink: Indirizzo IP.
  - Per utilizzare un altro metodo di inserimento delle credenziali, proseguire con il passaggio successivo.

## PASSO 5 Configurazione Wi-Fi (da file)



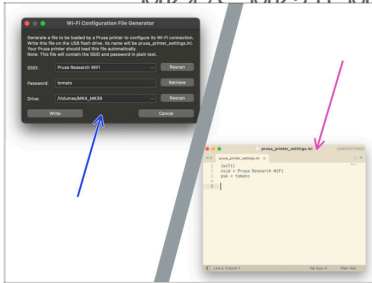
- ◆ Per inserire le credenziali Wi-Fi utilizzando il computer, seleziona **Carica configurazione da file**.
- ◆ Con il firmware 6.0.0 o più recente, la stampante attende un file di configurazione valido.
  - ◆ Con un firmware precedente alla versione 6.0.0, la stampante genera un file **prusa\_printer\_settings.ini** sull'unità USB.
  - ◆ Rimuovi la **chiavetta USB** dalla stampante.



Se sulla chiavetta USB è già presente un file di configurazione valido, puoi saltare questi passaggi e caricarlo subito.

## PASSO 6 Configurazione Wi-Fi (Metodi di modifica dei file)

## Impostazione Wi-Fi e Prusa Connect/Link (CORE One, MK4/G, MK2.0, MK3.5, XL, MINI/+)

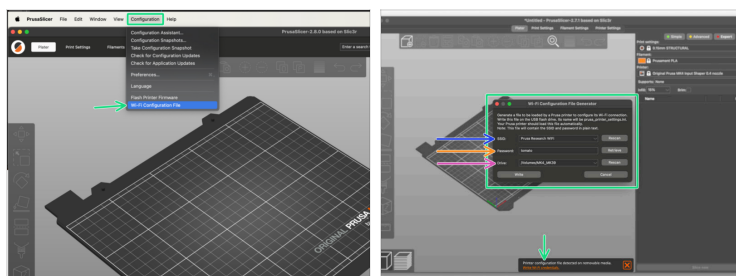


● Ci sono due modi per inserire le credenziali della connessione Wi-Fi nel file di configurazione:

- Utilizzando **PrusaSlicer** (consigliato) - Continua al passo successivo: Configurazione Wi-Fi (File - PrusaSlicer)
- Utilizzando manualmente un **editor di testo** - Continua invece con questo passaggio: Configurazione Wi-Fi (File - Editor)

# Impostazione Wi-Fi e Prusa Connect/Link (CORE One, MK4/S, MK3.9, MK3.5, XL, MINI/+)

## PASSO 7 Configurazione Wi-Fi (File - PrusaSlicer)



- Apri **PrusaSlicer** e collega la **chiavetta USB** al computer.
- Se il configuratore Wi-Fi non si è aperto automaticamente, vai su:

### Configurazione > File di configurazione Wi-Fi

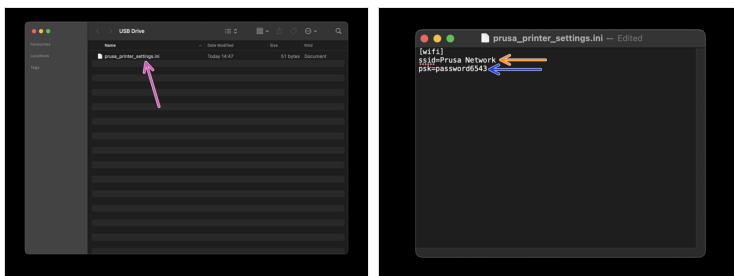
Poi compila:

- **SSID:** Seleziona o scrivi il nome della rete Wi-Fi a cui vuoi collegare la stampante.
- **Password:** Scrivi la password del Wi-Fi. Assicurati che nessuno ti guardi!
- **Drive:** Assicurati che sia selezionata l'unità USB della tua stampante.
- Clicca sul pulsante **Scrivi** per salvare le impostazioni.

Impostazione Wi-Fi e Prusa Connect/Link (CORE One,  
MK4/S, MK3.9, MK3.5, XL, MINI/+)

---

## PASSO 8 Configurazione Wi-Fi (File - Editor)

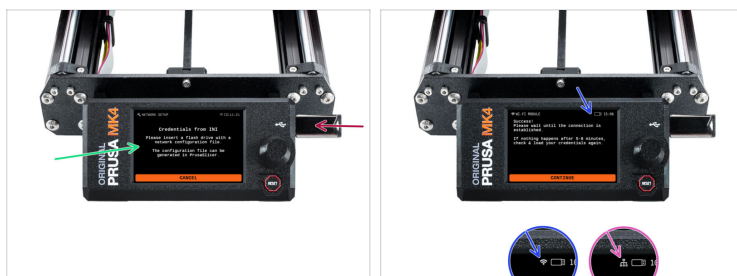


- i** Se il metodo di PrusaSlicer non è adatto a te, puoi anche inserire le credenziali Wi-Fi **manualmente, utilizzando un editor di testi**. Salta questo passaggio se hai già impostato le credenziali in PrusaSlicer.
- Collega la **chiavetta USB** al tuo computer.
- Trova o crea il file **prusa\_printer\_settings.ini** sulla chiavetta USB. Aprilo con un editor di testo (Blocco note o programmi simili).
- Vai nella seconda linea chiamata **ssid=** e inserisci il nome della rete Wi-Fi a cui vuoi che si connetta la tua stampante.
- Vai alla terza linea chiamata **psk=** e inserisci la password del Wi-Fi.
- **Salva il file** sulla chiavetta USB.

Impostazione Wi-Fi e Prusa Connect/Link (CORE One,  
MK4/S, MK3.9, MK3.5, XL, MINI/+)

---

## PASSO 9 Configurazione Wi-Fi (caricamento file)



- ◆ Ricollega la **chiavetta USB** alla stampante.
  - ◆ Il firmware 6.x.x e successivi caricheranno le impostazioni automaticamente.
  - ◆ Una connessione correttamente riuscita è indicata dall'**icona Wi-Fi** nella parte superiore dello schermo.
    - ◆ Se invece utilizzi la connessione **Ethernet** via cavo, appare un'altra icona.
- ① Se la connessione Wi-Fi non è stata stabilita, verifica le impostazioni inserite. Il file può essere ricaricato utilizzando il menu **Rete > Wi-Fi > Configurazione guidata Wi-Fi > Carica configurazione da file**

## PASSO 10 PrusaLink: Indirizzo IP



- ❖ Verifica che la stampante sia correttamente connessa alla rete, come indicato dall'icona in alto a destra del display.
- ❗ **PrusaLink** è accessibile solo attraverso la rete locale, a differenza di **Prusa Connect**, che è accessibile da Internet.
- ❖ Per iniziare a utilizzare PrusaLink, dobbiamo ottenere l'indirizzo IP della stampante. Vai nel menu **Impostazioni > Rete > Indirizzo IPv4**. Annota l'indirizzo IP mostrato.
- ❗ Nota: questo indirizzo IP potrebbe cambiare nel tempo in base alla configurazione della tua rete.
- ❖ Apri un browser web sul tuo computer. Inserisci l'**indirizzo IP** nella riga degli indirizzi e aprilo come se fosse una pagina web.

## PASSO 11 PrusaLink: Accesso



- Dovrebbe apparire la pagina web di **PrusaLink** che richiede il login.
- Sulla stampante, vai su **Impostazioni > Rete > Prusalink** per ottenere il **nome utente** e la **password**.
- Usa il nome utente e la password forniti per **accedere a PrusaLink** sul tuo computer.
- ⓘ Si consiglia di utilizzare i browser Chrome o Firefox, in quanto potrebbero verificarsi problemi di accesso con Safari o Edge.

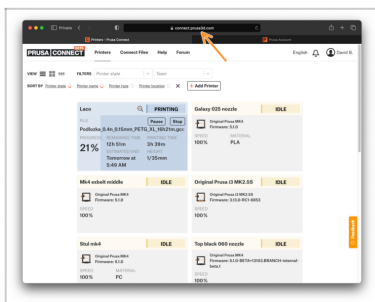
## Impostazione Wi-Fi e Prusa Connect/Link (CORE One, MK4/S, MK3.9, MK3.5, XL, MINI/+)

### PASSO 12 Stampare tramite PrusaLink



- ❖ Per iniziare a stampare usando PrusaLink, vai nella scheda **Archivio**.
- ❖ Seleziona un **file G-Code** da stampare o trascinalo nell'area contrassegnata.
- ❖ Assicurati che la stampante sia pronta a stampare:
  - ❖ **È necessario inserire una chiavetta USB** nella stampante.
  - ❖ Sul piano riscaldato deve essere posizionata una **piastra di stampa** vuota e pulita.
  - ❖ La stampante deve trovarsi nella **schermata home**. Se viene visualizzato un messaggio sul display LCD è possibile che la stampante rifiuti i comandi remoti.
- ❖ Una volta caricato il file, apri i dettagli del file e seleziona **Avvia stampa**.

## PASSO 13 Prusa Connect



- Grande! Ce l'hai fatta!
- Ora puoi anche scegliere di **Aggiungere la stampante a Prusa Connect** per poter controllare la stampante da ovunque utilizzando il servizio cloud Prusa Connect.



---

---

---

---

---

---

---

---

---

---



---

---

---

---

---

---

---

---

---

---



---

---

---

---

---

---

---

---

---

---

