

# Obsah

<b>Nastavení Wi-Fi a PrusaConnect/Link na (CORE One, MK4/S, MK3.9, MK3.5, XL, MINI/+)</b> .....	3
Krok 1 - Úvod .....	5
Krok 2 - Možnosti připojení k síti .....	6
Krok 3 - Nastavení Wi-Fi (NFC / Prusa App) .....	7
Krok 4 - Nastavení Wi-Fi (Scan / Manual) .....	8
Krok 5 - Nastavení Wi-Fi (ze souboru) .....	9
Krok 6 - Nastavení Wi-Fi (způsoby editování souborů) .....	10
Krok 7 - Nastavení Wi-Fi (Soubor - PrusaSlicer) .....	11
Krok 8 - Nastavení Wi-Fi (Soubor - Editor) .....	12
Krok 9 - Nastavení Wi-Fi (Načítání souborů) .....	13
Krok 10 - PrusaLink: IP Adresa .....	14
Krok 11 - PrusaLink: Přihlášení .....	15
Krok 12 - Tisk přes PrusaLink .....	16
Krok 13 - Prusa Connect .....	17



# Nastavení Wi-Fi a PrusaConnect/Link na (CORE One, MK4/S, MK3.9, MK3.5, XL, MINI/+)



[help.prusa3d.com/g413294](https://help.prusa3d.com/g413294)

**Naskenujte QR kód  
pro nejnovější verzi  
kapitoly.**



## KROK 1 Úvod



- ◆ Tento návod vás provede připojením k síti a nastavením PrusaLinku na vaší tiskárně **Prusa CORE One, MK4/S, MK3.9/S, MK3.5, XL nebo MINI/+**.
- ⓘ Obecné informace o službách vzdáleného připojení naleznete v článku o **PrusaLink a Prusa Connect**.
- 📌 Některé detaily se u různých typů tiskáren liší, ale obecně je postup stejný.
  - ⚠️ **na MINI/+, musíte nejprve nainstalovat Wi-Fi modul.**
- Vložte do tiskárny přiložený **USB flash disk** a ponechte jej zde.

Nastavení Wi-Fi a PrusaConnect/Link na (CORE One,  
MK4/S, MK3.9, MK3.5, XL, MINI/+)

## KROK 2 Možnosti připojení k síti



- Sestavená tiskárna Original Prusa **MK4/S** je dodávána s předinstalovaným ESP Wi-Fi modulem.
- Preferovaný typ síťového připojení lze vybrat v nabídce **Nastavení > Síť > Aktivní rozhraní** (v starších verzích firmwaru „Výchozí“).
  - Ujistěte se, že je vybrána **Wi-Fi**, abyste ji mohli použít.
  - ⓘ Poznámka: Wi-Fi modul podporuje pouze síť 802.11 b/g/n **2,4 GHz**. Síť 5Ghz nebude fungovat.
  - Pokud dáváte přednost **Ethernetovému** připojení, použijte konektor na zadní straně tiskárny a přejděte na PrusaLink: IP Adresa.

Nastavení Wi-Fi a PrusaConnect/Link na (CORE One,  
MK4/S, MK3.9, MK3.5 XL, MINI/+)

---

## KROK 3 Nastavení Wi-Fi (NFC / Prusa App)



- ❖ Při prvním spuštění tiskárny se automaticky zobrazí obrazovka Nastavení sítě.
- ❖ Nebo otevřete průvodce nastavením Wi-Fi v nabídce **Nastavení > Síť > Wi-Fi > Průvodce Wi-Fi**.
- ❖ Na MK4S doporučujeme nahrát přihlašovací údaje Wi-Fi prostřednictvím **NFC** pomocí **Prusa Mobilní aplikace**.
  - ❖ Postupujte podle pokynů na obrazovce a podržte telefon ve vzdálenosti 2-3 cm od **NFC antény**.
  - ❖ Po úspěšném připojení přejděte na PrusaLink: IP Adresa.
- ❖ Pokud chcete **použít jiný způsob zadávání přihlašovacích údajů**, vyberte možnost Zrušit, vyberte z nabídky průvodce Wi-Fi a **pokračujte na další krok**.

Nastavení Wi-Fi a PrusaConnect/Link na (CORE One,  
MK4/S, MK3.9, MK3.5, XL, MINI/+)

---

## KROK 4 Nastavení Wi-Fi (Scan / Manual)



- Pro zadání přihlašovacích údajů Wi-Fi na tiskárně vyberte možnost **Prohledat síť**
- V seznamu vyberte preferovanou síť.
- Zadejte heslo pomocí T9 klávesnice na obrazovce.
  - Po úspěšném připojení přejděte na PrusaLink: IP Adresa.
- Pokud chcete použít jiný způsob zadávání přihlašovacích údajů, přejděte k dalšímu kroku.

Nastavení Wi-Fi a PrusaConnect/Link na (CORE One,  
MK4/S, MK3.9, MK3.5, XL, MINI/+)

---

## KROK 5 Nastavení Wi-Fi (ze souboru)



- Pro zadání přihlašovacích údajů k Wi-Fi pomocí počítače vyberte možnost **Načíst konfiguraci ze souboru..**
- S firmwarem 6.0.0 nebo novějším tiskárna počká na platný konfigurační soubor.
  - U firmwaru staršího než verze 6.0.0 generuje tiskárna soubor **prusa\_printer\_settings.ini** na USB disk.
  - Vyjměte **USB disk** z tiskárny.

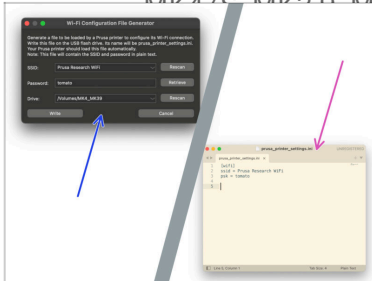


Pokud je na USB disku již uložen platný konfigurační soubor, můžete tyto kroky přeskočit a rovnou jej načíst.

---

## KROK 6 Nastavení Wi-Fi (způsoby editování souborů)

## Nastavení Wi-Fi a PrusaConnect/Link na (CORE One, MK4/C, MK2.0, MK3.5, XL, MINI/+)

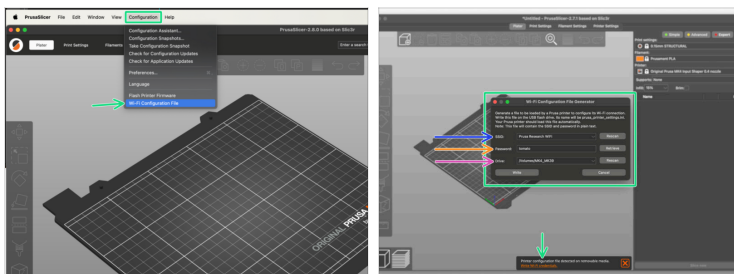


● Existují dva způsoby, jak vyplnit přihlašovací údaje pro připojení Wi-Fi do konfiguračního souboru:

- Za použití **PrusaSlicer** (doporučeno) - Pokračujte k dalšímu kroku: **Nastavení Wi-Fi (Soubor - PrusaSlicer)**
- Manuálně za použití **textového editoru** - Místo toho pokračujte v tomto kroku: **Nastavení Wi-Fi (Soubor - Editor)**

# Nastavení Wi-Fi a PrusaConnect/Link na (CORE One, MK4/S, MK3.9, MK3.5, XL, MINI/+)

## KROK 7 Nastavení Wi-Fi (Soubor - PrusaSlicer)



- Otevřete **PrusaSlicer** a připojte **USB disk** k vašemu počítači.
- Pokud se generátor konfigurace Wi-Fi neotevřel automaticky, přejděte na:

### Konfigurace > Soubor konfigurace Wi-Fi

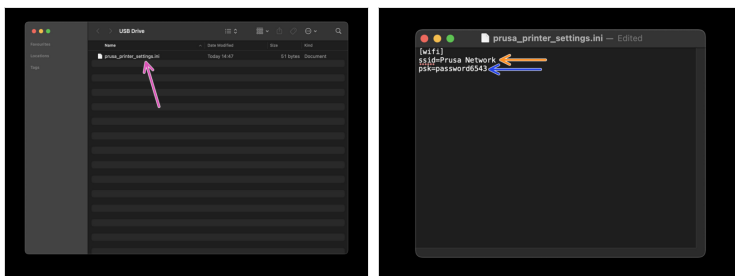
Poté vyplňte:

- **SSID:** Vyberte nebo napište název síť Wi-Fi, ke které chcete tiskárnu připojit.
  - **Heslo:** Zapište si heslo k Wi-Fi. Ujistěte se, že se nikdo nedívá!
  - **Drive:** Zkontrolujte, zda je vybrána jednotka USB z tiskárny.
- Klikněte na tlačítko **Zapsat** pro uložení nastavení.

Nastavení Wi-Fi a PrusaConnect/Link na (CORE One,  
MK4/S, MK3.9, MK3.5, XL, MINI/+)

---

## KROK 8 Nastavení Wi-Fi (Soubor - Editor)

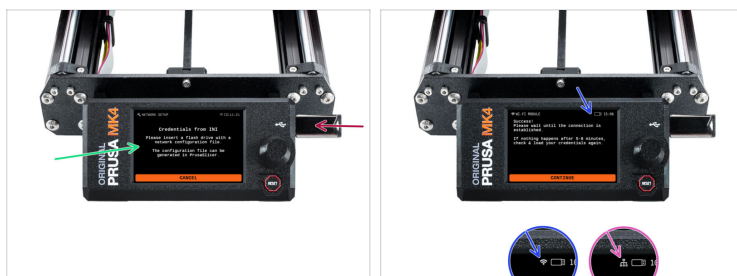


- i** Pokud vám metoda PrusaSlicer nevyhovuje, můžete přihlašovací údaje Wi-Fi vložit také **ručně pomocí textového editoru**. Pokud jste již nastavili přihlašovací údaje v PrusaSliceru, tento krok přeskočte.
- Připojte **USB disk** k vašemu počítači.
- Vyhledejte nebo vytvořte soubor **prusa\_printer\_settings.ini** na disku USB. Soubor otevřete v textovém editoru.
- Přejděte na druhý řádek s názvem **ssid=** a zapište název sítě Wi-Fi, ke které si přejete tiskárnu připojit.
- Přejděte na třetí řádek s názvem **psk=** a zapište heslo Wi-Fi.
- **Uložte soubor** na USB flash disk.

Nastavení Wi-Fi a PrusaConnect/Link na (CORE One,  
MK4/S, MK3.9, MK3.5, XL, MINI/+)

---

## KROK 9 Nastavení Wi-Fi (Načítání souborů)



- Připojte **USB disk** zpět k tiskárně.
- Firmware ve verzi 6.x.x a novější načte nastavení automaticky.
- Úspěšné připojení je indikováno ikonou **Wi-Fi** v horní části obrazovky.
  - Pokud místo toho používáte **Ethernet** kabelové připojení, zobrazí se jiná ikona.
- ⓘ Pokud připojení Wi-Fi nebylo navázáno, ověřte zadaná nastavení. Soubor lze znovu načíst pomocí nabídky **Síť > Wi-Fi > Průvodce Wi-Fi > Načíst konfiguraci ze souboru**

Nastavení Wi-Fi a PrusaConnect/Link na (CORE One,  
MK4/S, MK3.9, MK3.5, XL, MINI/+)

---

## KROK 10 PrusaLink: IP Adresa



- ◆ Zkontrolujte, zda je tiskárna úspěšně připojena k síti, což je indikováno ikonou v levé horní části displeje.
- ⓘ **PrusaLink** je přístupný pouze přes místní síť, na rozdíl od **Prusa Connectu**, který je přístupný z internetu.
- ◆ Abyste mohli začít používat **PrusaLink**, musíte získat IP adresu tiskárny. Přejděte do nabídky **Nastavení > Síť > IPv4 Adresa**. Zapište si zobrazenou IP adresu.
- ⓘ Pamatujte, že se tato IP adresa může časem měnit v závislosti na nastavení sítě.
- ◆ Otevřete v počítači webový prohlížeč. Vložte **IP adresu** do adresního řádku a otevřete ji jako webovou stránku.

Nastavení Wi-Fi a PrusaConnect/Link na (CORE One,  
MK4/S, MK3 9, MK3,5, XL, MINI/+)

---

## KROK 11 PrusaLink: Přihlášení



- Měla by se zobrazit webová stránka **PrusaLink** s žádostí o přihlášení.
- Na tiskárně přejděte do **Nastavení > Síť > PrusaLink** pro získání **uživatelského jména a hesla**.
- Pomocí zadaného uživatelského jména a hesla se **přihlaste do PrusaLinku** na svém počítači.
- ⓘ Doporučujeme používat prohlížeč Chrome nebo Firefox, protože při použití prohlížeče Safari nebo Edge může docházet k problémům s přihlašováním.

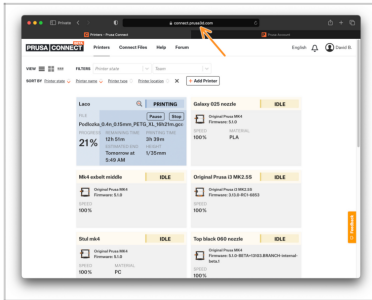
## Nastavení Wi-Fi a PrusaConnect/Link na (CORE One, MK4/S, MK3.9, MK3.5, XL, MINI/+)

# KROK 12 Tisk přes PrusaLink



- ❖ Chcete-li zahájit tisk za použití PrusaLink, přejděte do záložky **Úložiště**.
- ❖ Zvolte **soubor G-code**, který má být vytištěn, nebo jej přetáhněte a pusťte do označené oblasti.
- ❖ Ujistěte se, že je tiskárna připravená k tisku.
  - ❖ Do tiskárny musí být vložen disk **USB**.
  - ❖ Na vyhřívané podložce musí být připevněn prázdný a čistý **tiskový plát**.
  - ❖ Tiskárna musí být na **domovské obrazovce**. Pokud se na LCD zobrazí výzva, může odmítnout vzdálené příkazy.
- ❖ Po nahrání souboru otevřete podrobnosti o souboru a vyberte možnost **Spustit tisk**.

## KROK 13 Prusa Connect



- Skvělé! Zvládli jste to!
- Nyní můžete také **Přidat tiskárnu do služby Prusa Connect**, abyste mohli tiskárnu ovládat odkudkoli pomocí cloudové služby Prusa Connect.



---

---

---

---

---

---

---

---

---

---



---

---

---

---

---

---

---

---

---

---



---

---

---

---

---

---

---

---

---

---

