

Indice

Installazione Wi-Fi e PrusaLink (MINI/+)	3
Passo 1 - Introduzione	5
Passo 2 - Acquistare il modulo Wi-Fi (ESP)	6
Passo 3 - Attrezzi necessari per questa guida	7
Passo 4 - Aprire l'elettronica	7
Passo 5 - Controllare l'elettronica	8
Passo 6 - Rimuovere l'interruttore di alimentazione	9
Passo 7 - Rimuovere l'interruttore di alimentazione	10
Passo 8 - Installare il modulo ESP: preparazione componenti	10
Passo 9 - Installare il modulo ESP	11
Passo 10 - Connettere l'interruttore di alimentazione	11
Passo 11 - Coprire l'elettronica	12
Passo 12 - Scaricare il firmware	13
Passo 13 - Effettuare il flash del nuovo firmware	14
Passo 14 - Effettuare il flash del nuovo bootloader e del firmware	15
Passo 15 - Continua con la Configurazione del Wifi e di PrusaLink	16
Passo 16 - Configurazione del modulo Wi-Fi (FW4.4.x)	17
Passo 17 - Configurazione del modulo Wi-Fi	18
Passo 18 - Configurazione del modulo Wi-Fi	19
Passo 19 - Modificare il file di configurazione	20
Passo 20 - Modificare il file di configurazione (PrusaSlicer)	21
Passo 21 - Modificare il file di configurazione (editor di testo)	22
Passo 22 - Completare le impostazioni Wi-Fi	

.....	23
Passo 23 - La parte del Wi-Fi è fatta!	24
Passo 24 - Ottenere l'IP e la chiave API	25
Passo 25 - Stampare usando PrusaLink	26
Passo 26 - Informazioni PrusaLink	27

Installazione Wi-Fi e PrusaLink (MINI/+)

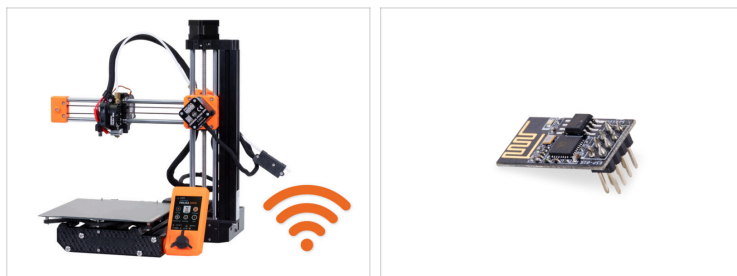


help.prusa3d.com/g316786

**Scansionare il
codice QR per
visualizzare la
versione più recente
di questo capitolo.**




PASSO 1 Introduzione



- ◆ Questa guida illustra l'installazione e la configurazione del **modulo Wi-Fi** sulla **Original Prusa MINI/MINI+**.

 **Il Wi-Fi funziona con il firmware 4.4.0 o superiore.**

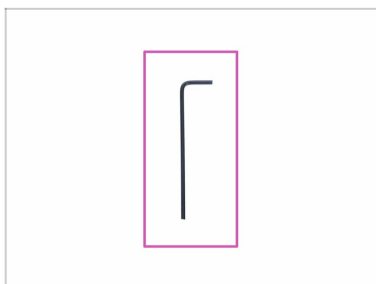
 Consulta l'articolo **PrusaLink e Prusa Connect** per maggiori informazioni su questi servizi.

PASSO 2 Acquistare il modulo Wi-Fi (ESP)



- Per far funzionare il Wi-Fi, è necessario acquistare un modulo Wi-Fi ESP. Nello specifico ESP-01S o ESP-01, che è basato sul modello ESP8266.
- Si consiglia di acquistare la versione con 1 MB o più di memoria flash.
- È possibile acquistare il modulo Wi-Fi:
 - direttamente sul Prusa e-shop
 - oppure controlla questa tabella gestita dalla community che comprende diversi produttori di moduli.

PASSO 3 Attrezzi necessari per questa guida



- Per questa guida prepara:
- Chiave a brugola da 2.5mm

PASSO 4 Aprire l'elettronica



- ⚠ **Scollega la stampante dalla presa di corrente per evitare qualunque danno!**
- Allenta e rimuovi le viti M3 in cima alla custodia dell'elettronica.
- Rimuovi il coperchio dei cavi stampato.
- Solleva leggermente la custodia dell'elettronica. Quindi tirala verso la parte anteriore per rimuoverla dalla stampante.

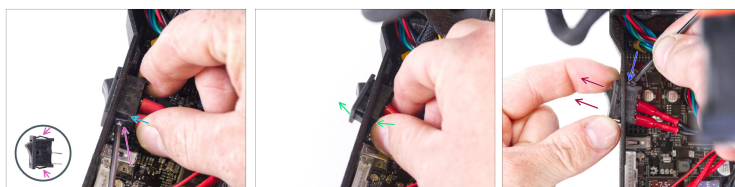
PASSO 5 Controllare l'elettronica



⚠ La funzione Wi-Fi è supportata da tutte le versioni della scheda di controllo Buddy. Tuttavia, è necessario annotare il numero di versione su un foglio di carta. In caso di problemi, avremo bisogno di questo dettaglio.

◆ Osserva attentamente la scheda di controllo Buddy per verificare quale versione hai.

PASSO 6 Rimuovere l'interruttore di alimentazione



⚠ ATTENZIONE: La rimozione dell'interruttore di alimentazione potrebbe richiedere pazienza a causa delle tolleranze di stampa ridotte. Procedi con calma e con cautela. **Raccomandiamo l'uso di occhiali protettivi!**

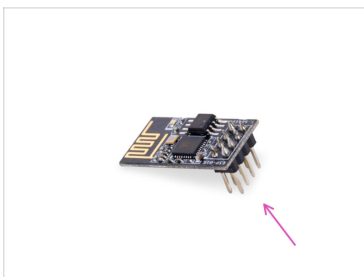
- ◆ Ai lati dell'interruttore di alimentazione sono presenti due chiusure di sicurezza. Usa la chiave a brugola per spingere la prima chiusura dal "lato con l'USB".
- ◆ Premendo il fermo, spingi il "lato USB" dell'interruttore di alimentazione fuori dalla scatola.
- ◆ Spingi l'interruttore di alimentazione e inclina il lato con il fermo premuto verso l'esterno.
- ◆ Premi il secondo fermo sull'altro lato dell'interruttore di alimentazione.
- ◆ Tira fuori l'interruttore dalla scatola.
- ⓘ Puoi anche usare le pinze a becchi lunghi per stringere i fermi.

PASSO 7 Rimuovere l'interruttore di alimentazione



- ◆ Spingi i cavi di alimentazione attraverso il foro presente nella scatola dell'elettronica. Lasciali liberi. Questo eviterà che i cavi interferiscano con il modulo ESP durante l'installazione.

PASSO 8 Installare il modulo ESP: preparazione componenti



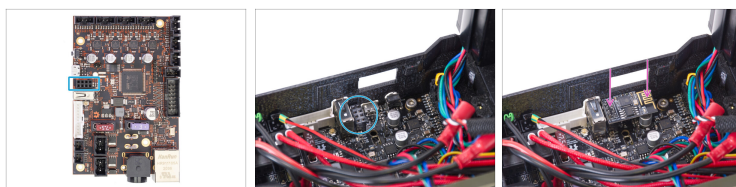
- ◆ Per i seguenti passi prepara:

- ◆ Modulo ESP Wi-Fi (1x)

⚠ Si consiglia di utilizzare guanti ESD (scarica elettrostatica). **Afferrare sempre il modulo ESP per i bordi!**

- ◆ Chiavetta USB (1x) con almeno 10 MB di spazio libero.

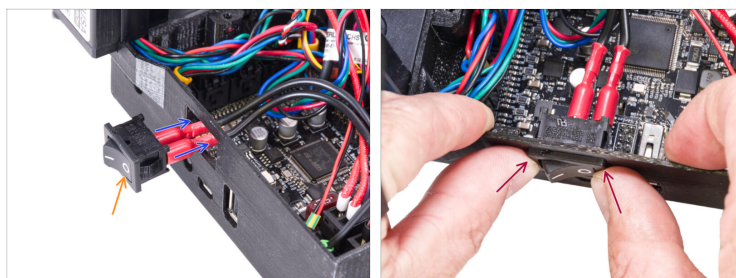
PASSO 9 Installare il modulo ESP



- Localizza il connettore a 8 pin della scheda di controllo Buddy.
- Collega il modulo ESP al connettore a 8 pin. Vedi l'orientamento corretto nell'immagine.

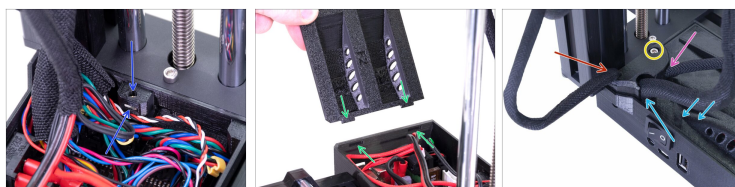
⚠ Assicurati che il modulo ESP sia collegato correttamente e inserito a fondo nel connettore.

PASSO 10 Connettere l'interruttore di alimentazione



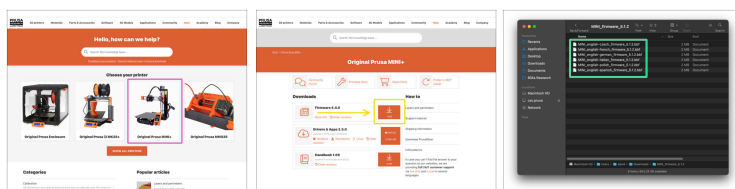
- Spingi i cavi di alimentazione nella scatola elettronica.
- Assicurati che il simbolo OFF "o" sia sulla destra.
- Inserisci l'interruttore nell'apertura della scatola tenendo i bordi della scatola stessa finché l'interruttore non si incastra.

PASSO 11 Coprire l'elettronica



- ◆ Prima di coprire l'elettronica, assicurati che il dado quadrato sia correttamente posizionato nella parte stampata. **Il dado non deve cadere!** Questo può causare danni fatali all'elettronica.
- ◆ Reinserisci il coperchio, assicurati che sia correttamente posizionato nei fori.
- ◆ **Posiziona il secondo coperchio in cima e sistema i cavi:**
 - ◆ **Gruppo estrusore**, accertati che la guaina in tessuto sia parzialmente dentro. Inoltre, deve essere inclinato lontano dalla stampante.
 - ◆ **Gruppo piano riscaldato**, assicurati che la guaina in tessuto sia parzialmente dentro la scatola.
 - ◆ **Cavo del sensore di filamento** (opzionale), assicurati che la guaina in tessuto che avvolge i cavi sia parzialmente dentro la scatola.
- ◆ Adesso, stringi il coperchio del cavo. Controlla che non vi siano cavi schiacciati.

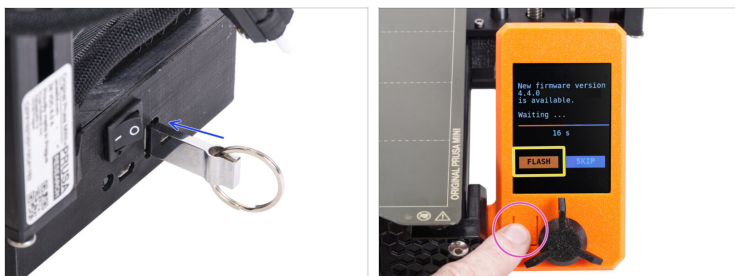
PASSO 12 Scaricare il firmware



⚠ Il Wi-Fi funziona con il firmware 4.4.0 o superiore.

- 🛡 Collega la chiavetta USB al PC.
- 🛡 Dal tuo PC, vai su help.prusa3d.com.
- 🟡 Dall'elenco dei prodotti, seleziona Original Prusa MINI+.
- 🟡 Scarica il firmware più recente.
- 🟢 Estrai il file zip e salva il file del firmware (con estensione .bbf) sulla chiavetta USB.
- 📘 **i** Seleziona il file del firmware corrispondente alla tua lingua.

PASSO 13 Effettuare il flash del nuovo firmware



- ◆ Connetti la chiavetta USB alla stampante.
 - ◆ Collega la stampante all'alimentatore e accendila.
 - ◆ Conferma l'aggiornamento selezionando il pulsante FLASH sullo schermo.
- ⓘ Se hai problemi ad aggiornare il firmware, consulta l'articolo [Aggiornamento firmware MINI](#). Quando si effettua l'aggiornamento da alcune versioni di firmware molto vecchie, potrebbe essere necessario aggiornare prima alla versione 4.4.1 (questa versione includeva un nuovo bootloader) e poi alla versione 5.1.0 o più recente. Tieni presente che quando esegui il flash della versione 4.4.1, devi caricare entrambi i file .bbf sull'unità USB.

PASSO 14 Effettuare il flash del nuovo bootloader e del firmware


Installazione Wi-Fi e PrusaLink (MINI/+)




- Conferma l'aggiornamento selezionando il pulsante FLASH. Verrà eseguito automaticamente il flash del firmware e del bootloader.
- Attendi il completamento del processo. **Ci vorranno alcuni minuti e diversi riavvii, perché sono previste diverse fasi di flashing. Si prega di essere pazienti!!!**
- ⚠ **Non rimuovere il drive USB durante l'installazione!** Farlo può danneggiare permanentemente i componenti elettronici.
- Lascia la chiavetta USB connessa alla stampante.
- Dopo aver effettuato il flash del firmware, verrà richiesto di procedere con la configurazione guidata. Non è necessario procedere con la configurazione guidata (tutti i valori della versione precedente vengono salvati senza alcuna modifica), ma si consiglia di verificare che tutte le funzioni funzionino correttamente.

PASSO 15 Continua con la Configurazione del Wifi e di PrusaLink



 Per le versioni attuali del firmware (5.1.0 o più recenti), **continua a leggere la guida Impostazione Wi-Fi e Prusa Connect/Link (CORE One, MK4/S, MK3.9, MK3.5 , XL, MINI/+).**

 Se utilizzi una vecchia versione del firmware 4.4.1 o 4.4.0, continua con il passo successivo.

PASSO 16 Configurazione del modulo Wi-Fi (FW4.4.x)



⚠ Non scollegare la chiavetta USB dalla stampante fino a quando non viene richiesto.

◆ Dopo la Configurazione guidata, si aprirà una Configurazione guidata per il Wi-Fi.

ⓘ In caso contrario, dal display LCD vai su *Home* -> *Impostazioni* -> *Rete* -> *Wi-Fi* -> *Impostazione modulo Wi-Fi*.

◆ Sullo schermo appare un link con un codice QR a questo manuale. Fare clic su Continua.

PASSO 17 Configurazione del modulo Wi-Fi



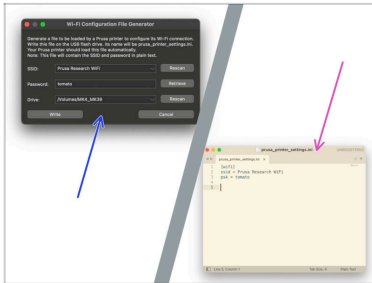
- ◆ La stampante aggiornerà adesso il firmware del modulo Wi-Fi.
- ⚠ **Non scollegare il Wi-Fi o spegnere la stampante!**
- ⓘ L'aggiornamento può richiedere qualche minuto. Attendi il completamento.
- ◆ Dopo aver eseguito correttamente l'aggiornamento, fare clic su Continua.
- ◆ Nella schermata successiva, fai clic su Continua. Prima è necessario creare le credenziali.

PASSO 18 Configurazione del modulo Wi-Fi



- In questo passo, la stampante crea i file di configurazione necessari sulla chiavetta USB. Fai clic su continua.
- I file di configurazione sono sulla chiavetta USB. Fai clic su Continua e scollega l'unità USB dalla stampante.
- Dopo la visualizzazione della schermata successiva, lascia la stampante così com'è per il momento. Occorre prima configurare il file di configurazione. Vai al passo successivo.

PASSO 19 Modificare il file di configurazione



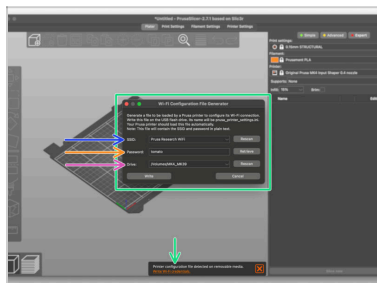
● Ci sono due modi principali per inserire le credenziali per una connessione Wi-Fi:

● Utilizzando PrusaSlicer (raccomandato) - vediamo questo passo da Modifica del file di configurazione (PrusaSlicer)

● Utilizzando un editor di testo - analizziamo questo aspetto nel passo Modifica del file di configurazione (editor di testo)

PASSO 20 Modificare il file di configurazione (PrusaSlicer)

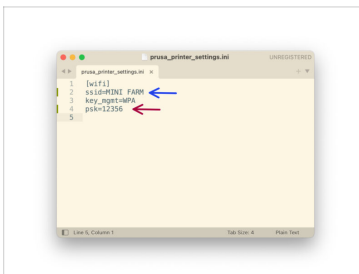
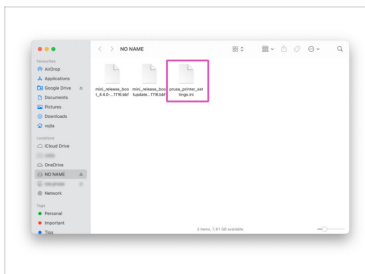
Installazione Wi-Fi e PrusaLink (MINI/+)



- Esegui PrusaSlicer sul tuo computer.
- ① Assicurati di avere **PrusaSlicer versione 2.7.0 o successiva**. Le versioni precedenti non supportano questa funzione. Puoi scaricare l'ultima versione di PrusaSlicer da prusaslicer.org
- Collega la **chiavetta USB** al tuo computer.
- Una volta collegata l'USB, il programma visualizzerà una finestra di dialogo in cui dovrai inserire le credenziali della tua rete Wi-Fi. In alternativa, puoi accedere alla finestra cliccando sul messaggio in basso. **In cui dovrai inserire i seguenti dati:**
 - **SSID:** Seleziona o scrivi il nome della rete Wi-Fi a cui vuoi collegare la stampante.
 - **Password:** Scrivi la password del Wi-Fi. Assicurati che nessuno ti guardi!
 - **Unità:** Conserva l'unità USB selezionata dalla stampante
- Clicca sul pulsante **Scrivi** per salvare le impostazioni.

PASSO 21 Modificare il file di configurazione (editor)

Installazione Wi-Fi e PrusaLink (MINI/+ di testo)



i Questo metodo di inserimento delle credenziali Wi-Fi tramite un editor di testo è un'alternativa all'utilizzo di PrusaSlicer. Se hai scelto il metodo PrusaSlicer (precedente), procedi al passo successivo.

● Collega la chiavetta USB al PC.

● Sulla chiavetta USB, individua il file creato dalla stampante *prusa_printer_settings.ini*. Apri il file in un qualsiasi editor di testo.

● Vai nella seconda linea chiamata **ssid=** e inserisci il nome della rete Wi-Fi a cui dovrà connettersi la tua stampante.

i Nota: Il modulo Wi-Fi ESP (ESP-01S, ESP-01) ha un'interfaccia Wi-Fi integrata che supporta la rete 802.11 b/g/n a 2,4 GHz. La rete a 5Ghz non funzionerà. **Immettere l'SSID a 2,4 Ghz.**

! **Non modificare il valore **key_mgmt**. Mantieni WPA come di default.**

● Ora, vai alla quarta linea chiamata **psk=** e inserisci la password del Wi-Fi. Verifica che non ci sia nessuno a guardare!

● Salva il file sulla chiavetta USB.

PASSO 22 Completare le impostazioni Wi-Fi








- Torna sulla stampante. Collega la chiavetta USB e fai clic su Continua.
- Attendi che i file vengano copiati dalla chiavetta USB nella stampante. **Non scollegare la chiavetta USB durante la copia.**

PASSO 23 La parte del Wi-Fi è fatta!



- L'installazione del modulo Wi-Fi è stata completata correttamente. A questo punto la stampante cercherà le connessioni Wi-Fi in base alle proprie credenziali. Potrebbero essere necessari alcuni minuti. Fai clic su Continua.

Installazione Wi-Fi e PrusaLink (MINI/+)

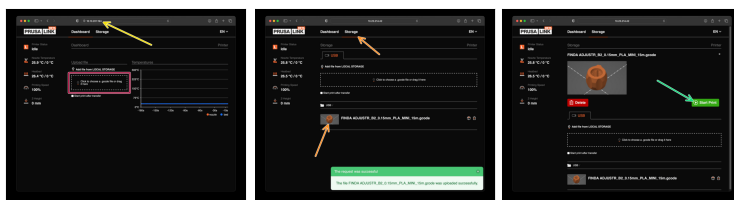
-  **Non appena le credenziali sono caricate, la connessione della stampante alla rete potrebbe richiedere diversi minuti, soprattutto in presenza di un segnale debole o di reti affollate. È necessario pazientare o spostare la stampante più vicino al punto di accesso Wi-Fi.**
-  Se dopo 5-8 minuti non succede nulla, collega l'unità USB al PC e ricontrolla le credenziali nel file *prusa_printer_setting.ini*. Collega l'unità USB alla stampante e sul display LCD vai su *Impostazioni -> Rete -> Wi-Fi -> Carica credenziali* e segui le istruzioni della stampante.
-  Non appena la connessione Wi-Fi sarà riuscita, sarai informato. Fai clic su Continua.
-  Dopo l'installazione e la connessione stabilita, si vedrà un'icona Wi-Fi luminosa nella barra di stato superiore del display.
-  Segui le istruzioni del passo successivo per ottenere l'indirizzo IP e la chiave API della stampante.

PASSO 24 Ottenere l'IP e la chiave API



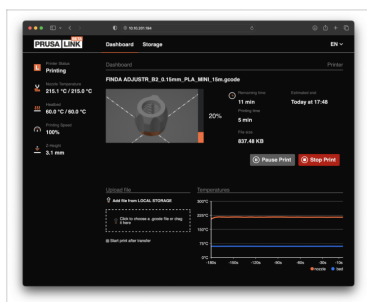
- Per accedere a PrusaLink o collegare PrusaSlicer alla stampante devi conoscere l'**indirizzo IP** e la **chiave API** della stampante.
- Sullo schermo, naviga su **Home -> Impostazioni -> Rete**, è presente l'indirizzo IP della stampante.
- Dal menu Rete, vai su **PrusaLink > riga Chiave API corrente**. (ad esempio neQqogERuMo4RNd).
- Annota l'**indirizzo IP** e la **chiave API**.

PASSO 25 Stampare usando PrusaLink



- Apri un browser web sul tuo computer. Inserisci l'**indirizzo IP** nella riga degli indirizzi e aprilo come se fosse una pagina web.
- Digita la **Chiave API** quando richiesto.
- Per trasferire un G-Code alla tua stampante, è sufficiente trascinare il file nell'area contrassegnata della pagina web.
- Assicurati che la stampante sia pronta a stampare.
 - Deve essere presente un'unità USB inserita nella stampante.
 - Sul piano riscaldato deve essere posizionata una piastra d'acciaio vuota e pulita.
 - La stampante deve trovarsi nella schermata iniziale. Se sullo schermo LCD è presente un qualsiasi messaggio, la stampante rifiuterà qualsiasi comando remoto.
- Dopo aver caricato il file, apri i dettagli del file nella scheda Archivio. Da qui puoi avviare la stampa.
- Avviare una Stampa.

PASSO 26 Informazioni PrusaLink



- **Ottimo lavoro!** Il modulo Wi-Fi è stato installato correttamente e la stampante è stata collegata a **PrusaLink**.
- Ora puoi cancellare il file di configurazione dall'unità USB per motivi di sicurezza.
- 📌 Sapevi che puoi utilizzare PrusaLink anche attraverso la rete cablata utilizzando il connettore Ethernet sul retro della stampante? Vai su **Impostazioni > Rete > Interfaccia** per selezionare l'opzione di connettività preferita.
- Se hai intenzione di utilizzare anche un altro tipo di stampante o vuoi semplicemente avere maggiori informazioni, consulta l'articolo Prusa Connect e PrusaLink spiegati.
