

Table des matières

Installation du Wi-Fi et de PrusaLink (MINI/+)	3
.....	3
Étape 1 - Introduction	5
Étape 2 - Achat du module Wi-Fi (ESP)	6
Étape 3 - Outils nécessaires pour ce guide	
.....	7
Étape 4 - Ouverture de l'électronique	7
Étape 5 - Vérification de l'électronique	8
Étape 6 - Retrait du bouton d'alimentation	
.....	9
Étape 7 - Retrait du bouton d'alimentation	
.....	10
Étape 8 - Installation du module ESP :	
préparation des pièces	10
Étape 9 - Installation du module ESP	11
Étape 10 - Connexion du bouton d'alimentation	
.....	11
Étape 11 - Mise en boîtier de l'électronique	
.....	12
Étape 12 - Téléchargement du firmware	13
Étape 13 - Flashage du nouveau firmware	
.....	14
Étape 14 - Flashage des nouveaux bootloader et	
firmware	15
Étape 15 - Continuer vers la configuration du	
Wifi et de PrusaLink	16
Étape 16 - Configuration du module Wi-Fi	
(FW4.4.x)	17
Étape 17 - Configuration du module Wi-Fi	
.....	18
Étape 18 - Configuration du module Wi-Fi	
.....	19
Étape 19 - Modification du fichier de	
configuration	20
Étape 20 - Modification du fichier de	
configuration (PrusaSlicer)	21
Étape 21 - Édition du fichier de configuration	
(éditeur de texte)	22

Étape 22 - Finalisation des paramètres Wi-Fi	23
Étape 23 - La partie Wi-Fi est terminée !	24
Étape 24 - Obtention de l'IP et de la clé API	25
Étape 25 - Impression avec PrusaLink	26
Étape 26 - Informations de PrusaLink	27

Installation du Wi-Fi et de PrusaLink (MINI/+)

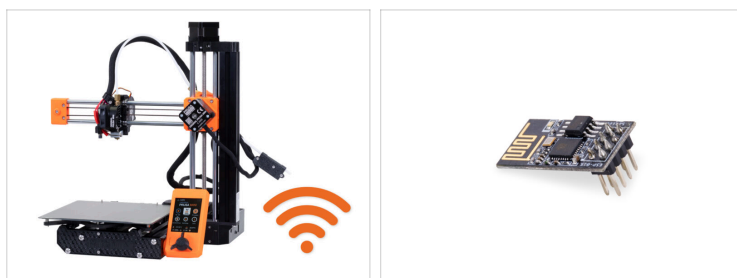


help.prusa3d.com/g316787

**Scannez le QR code
pour afficher la
dernière version de
ce chapitre.**



ÉTAPE 1 Introduction



- ◆ Ce guide vous guidera à travers l'installation du **Module Wi-Fi** et sa configuration sur l'**Original Prusa MINI/MINI+**.

⚠ **Le Wi-Fi fonctionne avec le firmware 4.4.0 ou supérieur.**

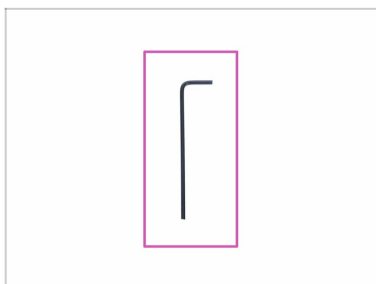
📌 Consultez l'article **PrusaLink et Prusa Connect** pour plus d'informations sur ces services.

ÉTAPE 2 Achat du module Wi-Fi (ESP)



- ◆ Pour que le Wi-Fi fonctionne, vous devez acheter le module Wi-Fi ESP. Plus précisément l'ESP-01S ou l'ESP-01, qui est basé sur l'ESP8266.
- ◆ Il est recommandé d'acheter la version avec 1 Mo de mémoire flash ou plus.
- ◆ Vous pouvez acheter le module Wi-Fi :
 - ◆ directement sur la boutique en ligne Prusa
 - ◆ ou consultez ce tableau maintenu par la communauté, qui comprend plusieurs fabricants de modules.

ÉTAPE 3 Outils nécessaires pour ce guide



- Pour ce guide, veuillez préparer :
- Clé Allen de 2,5 mm

ÉTAPE 4 Ouverture de l'électronique



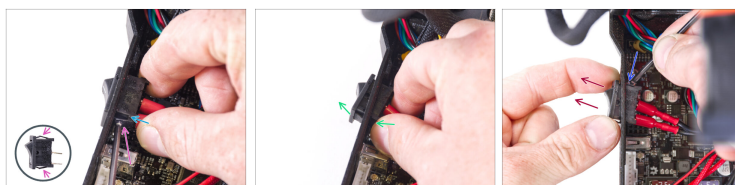
- ⚠ **Débranchez l'imprimante de l'alimentation électrique pour éviter tout dommage !**
- Desserrez et retirez la vis M3 sur le dessus du boîtier de l'électronique.
- Retirez le cache câble imprimé.
- Soulevez légèrement le couvercle de l'électronique. Tirez-le ensuite vers l'avant et retirez-le de l'imprimante.

ÉTAPE 5 Vérification de l'électronique



- ⚠ La fonctionnalité Wi-Fi est prise en charge par toutes les révisions de la carte de contrôle Buddy. Cependant, veuillez noter le numéro de version sur une feuille de papier. Faites-nous savoir ce détail au cas où vous auriez des problèmes.
- ◆ Examinez de plus près la carte de contrôle Buddy pour voir quelle version vous avez.

ÉTAPE 6 Retrait du bouton d'alimentation



⚠ ATTENTION : Le retrait de l'interrupteur d'alimentation peut nécessiter de la patience en raison des tolérances d'impression plus strictes. Prenez votre temps et soyez prudent. **Des lunettes sont recommandées !**

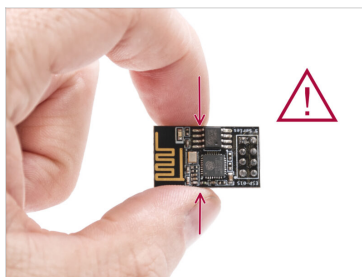
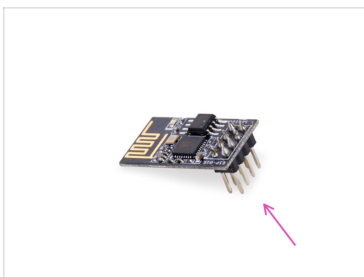
- Il y a deux loquets de sécurité sur les côtés de l'interrupteur d'alimentation. Utilisez la clé Allen pour pousser le premier loquet du "côté de l'USB".
- Tout en appuyant sur le loquet, sortez le "côté de l'USB" de l'interrupteur d'alimentation hors du boîtier.
- Appuyez sur l'interrupteur d'alimentation et inclinez le côté avec le loquet enfoncé vers l'extérieur.
- Poussez le deuxième loquet de l'autre côté de l'interrupteur d'alimentation.
- Retirez l'interrupteur d'alimentation du boîtier.
- ⓘ Vous pouvez également utiliser une pince à bec effilé pour appuyer sur les loquets.

ÉTAPE 7 Retrait du bouton d'alimentation



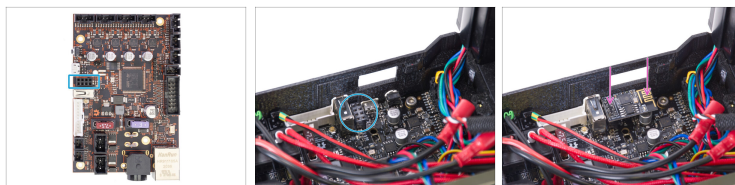
- ◆ Poussez les câbles d'alimentation à travers le trou du boîtier de l'électronique. Laissez-le libre. Cela empêchera les câbles d'interférer avec le module ESP lors de l'installation.

ÉTAPE 8 Installation du module ESP : préparation des pièces



- ◆ **Pour les étapes suivantes, merci de préparer :**
- ◆ **Module ESP Wi-Fi (1x)**
 - ⚠ Il est recommandé d'utiliser des gants ESD (décharge électrostatique). **Attrapez toujours le module ESP par ses bords !**
- ◆ Clé USB(1x) avec au moins 10 Mo d'espace libre.

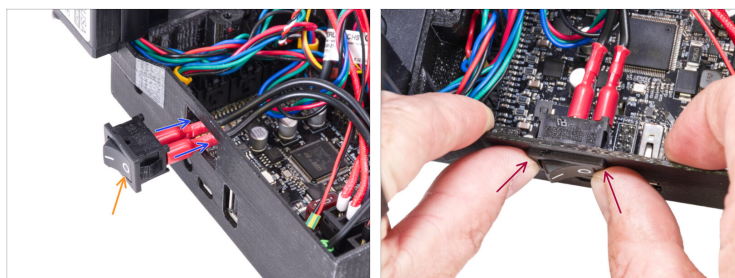
ÉTAPE 9 Installation du module ESP



- Localisez le connecteur à 8 broches sur la carte de contrôle Buddy.
- Branchez le module ESP sur le connecteur à 8 broches. Regardez la bonne orientation sur l'image.

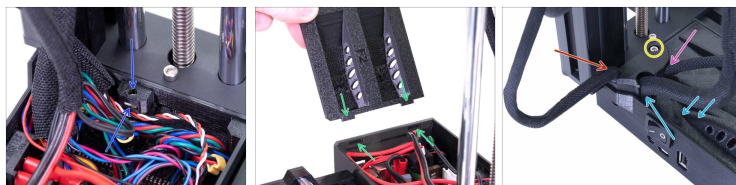
 Assurez-vous que le **module ESP est correctement et complètement branché sur le connecteur.**

ÉTAPE 10 Connexion du bouton d'alimentation



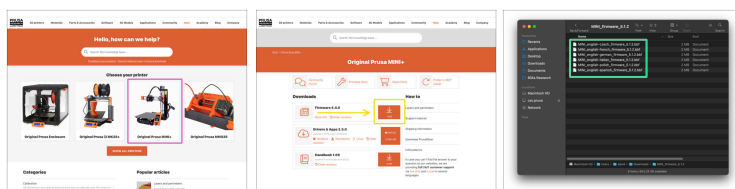
- Repoussez les câbles d'alimentation dans le boîtier de l'électronique.
- Assurez-vous que le symbole OFF "o" est à droite.
- Insérez l'interrupteur dans l'ouverture du boîtier tout en tenant les bords du boîtier jusqu'à ce que l'interrupteur s'enclenche.

ÉTAPE 11 Mise en boîtier de l'électronique



- ◆ Avant de refermer l'électronique, assurez-vous que l'écrou carré est correctement positionné dans la pièce imprimée. **L'écrou ne doit pas tomber !** Cela peut causer des dommages définitifs à l'électronique.
- ◆ Remettez le couvercle en place, assurez-vous qu'il est correctement inséré dans les trous.
- ◆ **Placez le deuxième couvercle sur le dessus et disposez les câbles :**
 - ◆ **Faisceau de l'extrudeur**, assurez-vous que la gaine textile est partiellement à l'intérieur. De plus, il doit être incliné à l'écart de l'imprimante.
 - ◆ **Faisceau du plateau chauffant**, assurez-vous que la gaine textile est partiellement à l'intérieur du boîtier.
 - ◆ **Câble du capteur de filament** (en option), assurez-vous que la gaine textile enroulée autour des câbles est partiellement à l'intérieur du boîtier.
- ◆ Maintenant, serrez le cache du câble. Vérifiez qu'aucun câble n'est pincé.

ÉTAPE 12 Téléchargement du firmware



Le Wi-Fi fonctionne avec le firmware 4.4.0 ou supérieur.

- Connectez la clé USB au PC.
- Sur votre PC, accédez à help.prusa3d.com.
- Dans la liste des produits, sélectionnez Original Prusa MINI+.
- Téléchargez le dernier firmware.
- Extrayez le fichier zip et enregistrez le fichier du firmware (extension .bbf) sur la clé USB.
- ⓘ Sélectionnez le fichier de firmware correspondant prenant en charge votre langue.

ÉTAPE 13 Flashage du nouveau firmware



- ◆ Connectez la clé USB à l'imprimante.
- ◆ Connectez l'imprimante à l'alimentation électrique et allumez-la.
- ◆ Confirmez la mise à jour en sélectionnant le bouton FLASH sur l'écran.
- ① Si vous rencontrez des difficultés pour mettre à jour le firmware, consultez l'article Mise à jour du firmware de la MINI. Lors de la mise à jour à partir de certaines très anciennes versions de firmware, vous devrez peut-être d'abord mettre à jour vers la version 4.4.1 (cette version incluait un bootloader), puis vers la version 5.1.0 ou une version plus récente. Notez que lors du flashage de la version 4.4.1, vous devez charger les DEUX fichiers .bbf sur la clé USB.

ÉTAPE 14 Flashage des nouveaux bootloader et firmware

Installation du Wi-Fi et de PrusaLink (MINI/+)



- ◆ Confirmez la mise à jour en sélectionnant le bouton FLASH. Le bootloader et le firmware seront flashés automatiquement.
- ◆ Attendez que le processus soit terminé. **Cela prendra plusieurs minutes, plusieurs redémarrages, car plusieurs étapes de flashage sont nécessaires. Veuillez être patient !!!**
- ⚠ **Ne retirez pas la clé USB pendant l'installation ! Cela peut endommager définitivement l'électronique.**
- ◆ Laissez la clé USB connectée à l'imprimante.
- ◆ Après avoir flashé le firmware, vous serez invité à poursuivre avec l'assistant de configuration. Il n'est pas nécessaire de continuer avec l'assistant de configuration (toutes les valeurs de la version précédente sont enregistrées sans aucune modification) mais il est recommandé de vérifier que toutes les fonctions fonctionnent correctement.

ÉTAPE 15 Continuer vers la configuration du Wifi et de PrusaLink



⚠ Pour les versions actuelles du firmware (5.1.0 ou plus récente), veuillez **continuer vers le guide Configuration du Wi-Fi et de Prusa Connect/Link (CORE One, MK4/S, MK3.9, MK3.5, XL, MINI/+)**.

📌 Si vous utilisez une ancienne version du firmware 4.4.1 ou 4.4.0, passez à l'étape suivante.

ÉTAPE 16 Configuration du module Wi-Fi (FW4.4.x)



⚠ Ne débranchez pas la clé USB de l'imprimante tant que vous n'y êtes pas invité.

■ Sur l'Assistant, vous serez accueilli par un assistant pour le Wi-Fi.

ⓘ Si ce n'est pas le cas, sur l'écran LCD, accédez à *Accueil -> Réglages-> Réseau -> Wi-Fi -> Configurer le module Wi-Fi.*

■ Un lien avec un QR code vers ce manuel apparaît à l'écran. Cliquez sur Continuer.

ÉTAPE 17 Configuration du module Wi-Fi



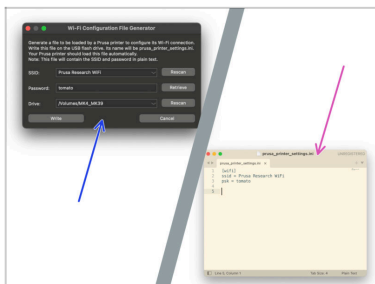
- ◆ L'imprimante va maintenant mettre à jour le firmware du module Wi-Fi.
- ⚠ **Ne débranchez pas le Wi-Fi et n'éteignez pas l'imprimante !**
- ⓘ La mise à jour peut prendre plusieurs minutes. Veuillez patienter jusqu'à ce qu'elle soit terminée.
- ◆ Après une mise à jour réussie, cliquez sur Continuer.
- ◆ Sur l'écran suivant, cliquez sur Continuer. Nous devons d'abord créer vos identifiants.

ÉTAPE 18 Configuration du module Wi-Fi



- Au cours de cette étape, l'imprimante crée les fichiers de configuration nécessaires sur la clé USB. Cliquez sur Continuer.
- Les fichiers de configuration sont créés sur la clé USB. Cliquez sur Continuer et déconnectez la clé USB de l'imprimante.
- Une fois l'écran suivant affiché, laissez l'imprimante telle quelle pour le moment. Nous devons d'abord configurer le fichier de configuration. Passez à l'étape suivante.

ÉTAPE 19 Modification du fichier de configuration

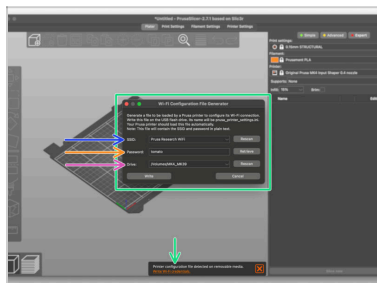


Il existe deux manières principales de renseigner les informations d'identification pour une connexion Wi-Fi :

- En utilisant **PrusaSlicer** (recommandé) - jetons un coup d'œil à cela à l'étape Modification du fichier de configuration (PrusaSlicer)
- En utilisant un **éditeur de texte** - regardons cela à l'étape Modification du fichier de configuration (éditeur de texte)

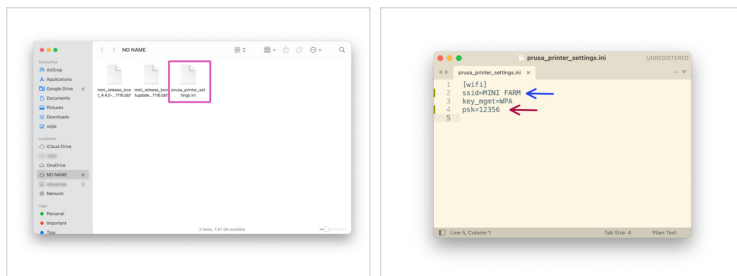
ÉTAPE 20 Modification du fichier de configuration (PrusaSlicer)

Installation du Wi-Fi et de PrusaLink (MINI/+)



- Lancez PrusaSlicer sur votre ordinateur.
 - ① Assurez-vous que vous avez **PrusaSlicer version 2.7.0 ou ultérieure**. Les anciennes versions ne prennent pas en charge cette fonctionnalité. Vous pouvez télécharger la dernière version de PrusaSlicer sur prusaslicer.org
 - Connectez la **clé USB** à votre ordinateur.
 - Une fois l'USB connecté, le programme affichera une boîte de dialogue vous permettant de renseigner les informations d'identification de votre Wi-Fi. Alternativement, vous pouvez accéder à la fenêtre en cliquant sur le message en bas. **Dans lequel vous remplissez :**
 - **SSID**: Sélectionnez ou entrez le nom du réseau Wi-Fi auquel vous souhaitez connecter votre imprimante.
 - **Mot de passe** : Entrez le mot de passe Wi-Fi. Assurez-vous que personne ne regarde !
 - **Disque** : Conservez la clé USB sélectionnée de votre imprimante
 - Cliquez sur le bouton **Écrire** pour enregistrer les réglages.
-

ÉTAPE 21 Édition du fichier de configuration (éditeur de texte)



i Cette méthode de saisie des informations d'identification Wi-Fi à l'aide d'un éditeur de texte est une alternative à l'utilisation de PrusaSlicer. Si vous avez choisi la méthode PrusaSlicer (précédente), passez à l'étape suivante.

Connectez la clé USB au PC.

Localisez le fichier *prusa_printer_settings.ini* sur la clé USB créé par l'imprimante. Ouvrez le fichier dans n'importe quel éditeur de texte.

Allez à la deuxième ligne nommée **ssid=** et tapez le nom du réseau Wi-Fi auquel vous souhaitez connecter votre imprimante.

i Remarque : Le module Wi-Fi ESP (ESP-01S, ESP-01) possède une interface Wi-Fi intégrée qui prend en charge le réseau 802.11 b/g/n 2,4 GHz. Votre réseau 5Ghz ne fonctionnera pas.
Entrez votre SSID 2.4Ghz.

! Ne changez pas la valeur **key_mgmt**. Conservez le WPA par défaut.

Maintenant, allez à la quatrième ligne nommée **psk=** et tapez le mot de passe Wi-Fi. Assurez-vous que personne ne regarde !

Enregistrez le fichier sur la clé USB.

ÉTAPE 22 Finalisation des paramètres Wi-Fi



- ➊ Retournez à l'imprimante. Connectez-y la clé USB et cliquez sur Continuer.
- ➋ Attendez que les fichiers soient copiés de la clé USB vers l'imprimante. **Ne débranchez pas la clé USB pendant la copie.**

ÉTAPE 23 La partie Wi-Fi est terminée !



- ➌ L'installation du module Wi-Fi s'est terminée avec succès. L'imprimante va maintenant rechercher les connexions Wi-Fi en fonction de vos informations d'identification. Cela peut prendre plusieurs minutes. Cliquez sur Continuer.

Installation du Wi-Fi et de PrusaLink (MINI/+)



Une fois les informations d'identification téléchargées, **la connexion de l'imprimante au réseau peut prendre plusieurs minutes**. Surtout avec un signal faible ou sur des réseaux encombrés. Veuillez patienter ou rapprochez l'imprimante de votre point d'accès Wi-Fi.



Si rien ne se passe après 5 - 8 minutes, connectez la clé USB à votre PC et vérifiez à nouveau vos informations d'identification dans le fichier *prusa_printer_setting.ini*. Connectez la clé USB à l'imprimante et sur l'écran LCD, accédez à *Réglages* -> *Réseau* -> *Wi-Fi* -> *Charger les identifiants* et suivez les instructions sur l'imprimante.



Dès que le Wi-Fi est connecté avec succès, vous en serez informé. Cliquez sur Continuer.



Une fois la configuration réussie et la connexion établie, vous verrez une icône Wi-Fi claire dans la barre d'état supérieure de l'écran.



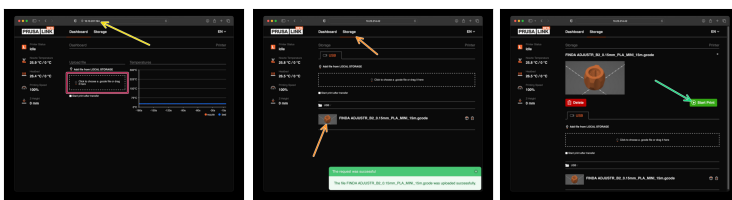
Suivez les instructions de l'étape suivante pour obtenir l'adresse IP et la clé API de l'imprimante.

ÉTAPE 24 Obtention de l'IP et de la clé API



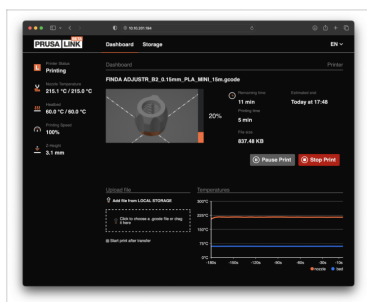
- Pour accéder à PrusaLink ou connecter PrusaSlicer à votre imprimante, vous devez connaître **l'adresse IP et la clé API** de l'imprimante.
- Sur l'écran, accédez à l'**Accueil -> Réglages -> Réseau**, il y a l'adresse IP de votre imprimante.
- Dans le menu Réseau, accédez à ligne **PrusaLink > Clé API actuelle**. (par exemple neQQogERuMo4RNd).
- **Notez à la fois l'adresse IP et la clé API.**

ÉTAPE 25 Impression avec PrusaLink



- 🟡 Ouvrez un navigateur web sur votre ordinateur. Insérez l'**adresse IP** dans la ligne d'adresse et ouvrez-la en tant que page web.
- ⬛ Saisissez la **clé API** lorsque vous y êtes invité.
- 🔴 Pour transférer un G-code sur votre imprimante, faites simplement glisser le fichier dans la zone marquée de la page web.
- ⬛ Assurez-vous que l'imprimante est prête à imprimer :
 - ⬛ Il doit y avoir une clé USB dans l'imprimante.
 - ⬛ Une plaque en acier vide et propre doit être positionnée sur le plateau chauffant.
 - ⬛ L'imprimante doit être sur l'écran d'accueil. S'il y a une invite sur l'écran LCD, l'imprimante rejettera toute commande à distance.
- 🟠 Une fois le fichier téléchargé, ouvrez les détails du fichier dans l'onglet Stockage. D'ici, vous pouvez Lancer l'impression.
- 🟢 Lancez une impression.

ÉTAPE 26 Informations de PrusaLink



- **Bon boulot !** Vous avez installé avec succès le module Wi-Fi et connecté votre imprimante à **PrusaLink**.
- Maintenant, vous pouvez supprimer le fichier de configuration de la clé USB pour des raisons de sécurité.
- 📌 Saviez-vous que vous pouvez également utiliser PrusaLink sur le réseau filaire à l'aide du connecteur Ethernet à l'arrière de l'imprimante ? Allez voir les **Réglages > Réseau > Interface** pour sélectionner l'option de connectivité préférée.
- Si vous envisagez également d'utiliser un autre type d'imprimante ou si vous souhaitez simplement plus d'informations, consultez l'article Prusa Connect et PrusaLink expliqués.
