

# Tabla de Contenido

|                                                                               |    |
|-------------------------------------------------------------------------------|----|
| <b>Instalando el Wi-Fi y PrusaLink (MINI/+)</b> .....                         | 3  |
| Paso 1 - Introducción .....                                                   | 5  |
| Paso 2 - Comprando el módulo Wi-Fi (ESP)<br>.....                             | 6  |
| Paso 3 - Herramientas necesarias para esta guía<br>.....                      | 7  |
| Paso 4 - Abriendo la electrónica .....                                        | 7  |
| Paso 5 - Comprobando la electrónica .....                                     | 8  |
| Paso 6 - Retirando el interruptor de encendido<br>.....                       | 9  |
| Paso 7 - Retirando el interruptor de encendido<br>.....                       | 10 |
| Paso 8 - Instalando el módulo ESP: preparación<br>de las piezas .....         | 10 |
| Paso 9 - Instalando el módulo ESP .....                                       | 11 |
| Paso 10 - Conectando el interruptor de<br>encendido .....                     | 11 |
| Paso 11 - Cubriendo la electrónica .....                                      | 12 |
| Paso 12 - Descargando el firmware .....                                       | 13 |
| Paso 13 - Flasheando el firmware .....                                        | 14 |
| Paso 14 - Flasheando el nuevo bootloader y<br>firmware .....                  | 15 |
| Paso 15 - Continúa con la configuración de<br>PrusaLink y Prusa Connect ..... | 16 |
| Paso 16 - Configurando el módulo Wifi (FW4.4.x)<br>.....                      | 17 |
| Paso 17 - Configurando el módulo Wifi .....                                   | 18 |
| Paso 18 - Configurando el módulo Wifi .....                                   | 19 |
| Paso 19 - Modificando el archivo de<br>configuración .....                    | 20 |
| Paso 20 - Modificando el archivo de<br>configuración (PrusaSlicer) .....      | 21 |
| Paso 21 - Modificando el archivo de<br>configuración (editor de texto) .....  | 22 |
| Paso 22 - Terminando los ajustes del Wifi<br>.....                            | 23 |
| Paso 23 - ¡La parte del Wi-Fi ya está! .....                                  | 24 |
| Paso 24 - Obtención de la IP y la clave API                                   |    |

|                                        |    |
|----------------------------------------|----|
| .....                                  | 25 |
| Paso 25 - Imprimiendo usando PrusaLink | 26 |
| .....                                  | 26 |
| Paso 26 - Info de PrusaLink .....      | 27 |

# Instalando el Wi-Fi y PrusaLink (MINI/+)

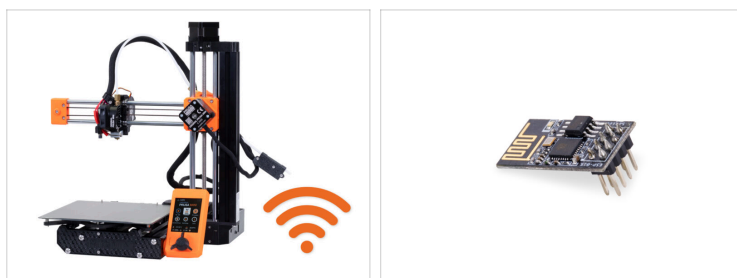


[help.prusa3d.com/g316785](https://help.prusa3d.com/g316785)

**Escanea el código  
QR para ver la última  
versión de este  
capítulo.**



## PASO 1 Introducción



- ◆ Esta guía te llevará a través de la instalación y la configuración del **módulo Wi-Fi** en la **Original Prusa MINI/MINI+**.

 **El Wi-Fi funciona en el firmware 4.4.0 o superior.**

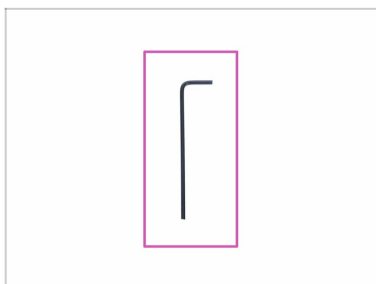
 Consulta el artículo **PrusaLink y Prusa Connect** para obtener más información sobre estos servicios.

## PASO 2 Comprando el módulo Wi-Fi (ESP)



- Para que funcione el Wifi, tienes que comprar un módulo wifi ESP. En particular el ESP-01S o ESP-01, que están basados en el ESP8266.
- Se recomienda comprar la versión con 1MB (o más) de memoria flash.
- Puedes comprar el módulo Wi-Fi:
  - directamente en la tienda de Prusa
  - o echa un vistaz a esta tabla mantenida por la comunidad, que incluye múltiples fabricantes de módulos.

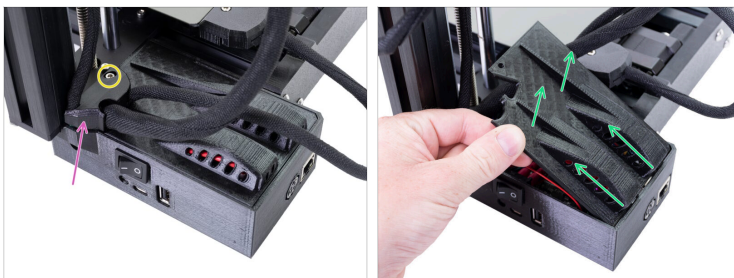
## PASO 3 Herramientas necesarias para esta guía



● Para esta guía, por favor prepara:

● Llave Allen de 2.5mm

## PASO 4 Abriendo la electrónica



⚠ **¡Desconecta la impresora de la fuente de alimentación para evitar cualquier daño!**

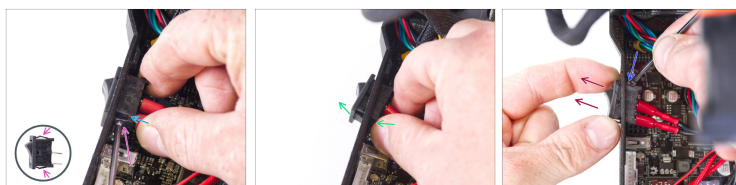
- Afloja y retira el tornillo M3 de la parte superior de la caja de la electrónica.
- Retira la tapa impresa que cubre los cables.
- Levanta la tapa de la caja de la electrónica ligeramente. Luego tira de ella hacia adelante y retírala de la impresora

## PASO 5 Comprobando la electrónica



- ⚠ La función Wifi está soportada a lo largo de todas las revisiones de la placa Buddy. Sin embargo, anota el número de versión de la tuya en un papel. Necesitaremos conocer ese número en caso de que tengas algún problema.
- ◆ Echa un vistazo más detallado la placa de control Buddy para ver qué versión tienes.

## PASO 6 Retirando el interruptor de encendido



**⚠ ATENCIÓN:** Retirar el interruptor de encendido puede requerir paciencia debido a que las tolerancias de impresión son más estrictas. Tómate su tiempo y ten cuidado. **¡Se recomienda el uso de gafas!**

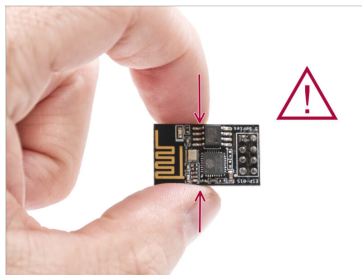
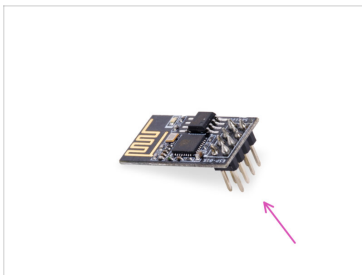
- Hay dos pestañas de seguridad en los lados del interruptor de encendido. Utiliza la llave Allen para empujar la primera pestaña desde el "lado del USB".
- Mientras presiona la pestaña, empuja el "lado del USB" del interruptor de alimentación hacia fuera de la caja.
- Presiona el interruptor de encendido e inclina el lado con la pestaña presionado hacia fuera.
- Empuja la segunda pestaña en el otro lado del interruptor de encendido.
- Saca el interruptor de encendido de la caja.
- ⓘ También puedes utilizar unos alicates de punta para apretar los cierres.

## PASO 7 Retirando el interruptor de encendido



- ◆ Empuja los cables de alimentación a través del agujero de la caja electrónica. Déjalo libre. Esto evitará que los cables interfieran con el módulo ESP durante la instalación.

## PASO 8 Instalando el módulo ESP: preparación de las piezas



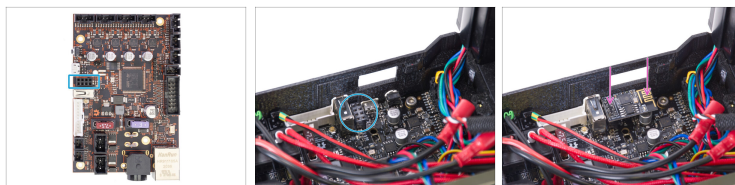
- ◆ **Para los siguientes pasos, por favor prepara:**

- ◆ Módulo **ESP Wi-Fi** (1x)

⚠ **Se recomienda usar guantes ESD (descarga electrostática). Siempre ¡sujeta el módulo ESP por los bordes!**

- ◆ Memoria USB (1x) *con al menos 10 MB de espacio libre.*

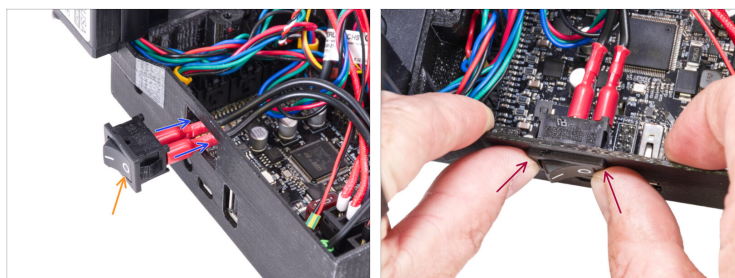
## PASO 9 Instalando el módulo ESP



- Busca el conector de 8 pines en la placa de control Buddy.
- Conecta el módulo ESP en el conector de 8 pines. Mira la orientación correcta en la imagen.

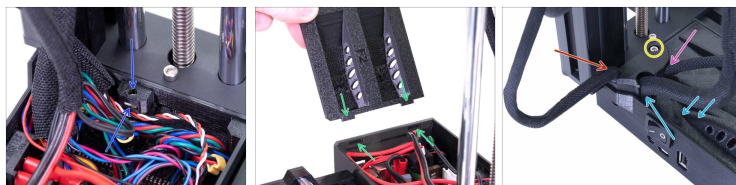
**⚠ Asegúrate de que el **El módulo ESP** está **correcta y completamente enchufado en el conector.****

## PASO 10 Conectando el interruptor de encendido



- Vuelve a introducir los cables de alimentación en la caja electrónica.
- Asegurate de que el símbolo de APAGADO "o" esté a la derecha.
- Introduce el interruptor en la abertura de la caja mientras sujeta los bordes de la misma hasta que el interruptor encaje.

## PASO 11 Cubriendo la electrónica



- ◆ Antes de cubrir la electrónica, asegúrate de que la tuerca cuadrada está correctamente colocada en la pieza impresa. **¡La tuerca no debe caerse!** Esto puede causar un daño fatal a la electrónica.
- ◆ Introduce la cubierta de nuevo, asegúrate de que está bien asentada en los agujeros.
- ◆ **Coloca la segunda cubierta en la parte superior y ajusta los cables:**
  - ◆ **Paquete de extrusor**, asegúrate de que la funda textil esté parcialmente adentro. Además, debe estar inclinada hacia afuera de la impresora.
  - ◆ **Conjunto de la base calefactable**, asegúrate de que la funda textil esté parcialmente dentro de la caja.
  - ◆ **Cable del sensor de filamento** (opcional), asegúrate de que la funda textil envuelta alrededor de los cables está parcialmente dentro de la caja.
- ◆ Ahora aprieta la tapa del cable. Comprueba que los cables no queden atrapados.

## PASO 12 Descargando el firmware



**⚠ El Wi-Fi funciona en el firmware 4.4.0 o superior.**

- Conecta la unidad USB al PC.
- En tu PC, ve a [help.prusa3d.com](https://help.prusa3d.com).
- De la lista de productos, selecciona Original Prusa MINI+.
- Descarga el último firmware.
- Extrae el archivo zip y guarda el archivo de firmware (extensión .bbf) en la memoria USB.
- **i** Selecciona el archivo de firmware correspondiente a tu idioma.

## PASO 13 Flasheando el firmware



- Conecta la unidad USB a la impresora.
- Conecta la impresora a la fuente de alimentación y enciéndela.
- Confirma la actualización seleccionando el botón FLASH en la pantalla.
- ① Si tienes problemas para actualizar el firmware, consulta el artículo [Actualización de firmware \(MINI/MINI+\)](#). Al actualizar desde algunas versiones de firmware muy antiguas, es posible que tengas que actualizar primero a la versión 4.4.1 (esta versión incluía un nuevo bootloader) y, a continuación, a la 5.1.0 o posterior. Ten en cuenta, que cuando flasheas la versión 4.4.1, tienes que cargar AMBOS archivos .bbf en la unidad USB.

## PASO 14 Flasheando el nuevo bootloader y firmware

## Instalando el Wi-Fi y PrusaLink (MINI/+)



- ◆ Confirma la actualización seleccionando el botón FLASH. Tanto el bootloader como el firmware se flashearán automáticamente.
- ◆ Espera a que se complete el proceso. **Tardará varios minutos y se reiniciará varias veces, ya que se necesitan varias etapas de flasheo. ¡¡¡Ten paciencia!!!**
- ⚠ **¡No retires la unidad flash USB durante la instalación! Esto puede dañar fatalmente la electrónica.**
- ◆ Mantén la unidad USB conectada a la impresora.
- ◆ Después de flashear el firmware, se te pedirá que procedas con el Asistente de configuración. No es necesario proceder con el Asistente de configuración (todos los valores de la versión anterior se guardan sin ningún cambio) pero se recomienda para comprobar que todas las funciones funcionan correctamente.

## PASO 15 Continúa con la configuración de PrusaLink y Prusa Connect



⚠ Para las versiones de firmware actuales (5.1.0 o posteriores), por favor **continúa con la** guía **Configurando el Wi-Fi y Prusa Connect/Link (CORE One, MK4/S, MK3.9, MK3.5, XL, MINI/+)**.

📌 Si utilizas una versión de firmware antigua 4.4.1 o 4.4.0, continúa con el siguiente paso.

## PASO 16 Configurando el módulo Wifi (FW4.4.x)



**⚠ No desconectes la unidad USB de la impresora hasta que se le indique.**

● Al entrar en el Asistente, será recibido por un Asistente de Wi-Fi.

ⓘ Si no es así, en la pantalla LCD navega hasta *Inicio -> Ajustes -> Red -> Wi-Fi -> Configurar módulo Wi-Fi.*

● En la pantalla aparece un enlace con un código QR a este manual. Haz clic en Continuar.

## PASO 17 Configurando el módulo Wifi



- ◆ La impresora actualizará ahora el firmware del módulo Wi-Fi.
- ⚠ **¡No desconectes el Wi-Fi ni apagues la impresora!**
- ⓘ La actualización puede tardar varios minutos. Por favor, espere hasta que se complete.
- ◆ Después de una actualización con éxito, haz clic en Continuar.
- ◆ En la siguiente pantalla, haz clic en Continuar. Necesitamos crear tus credenciales primero.

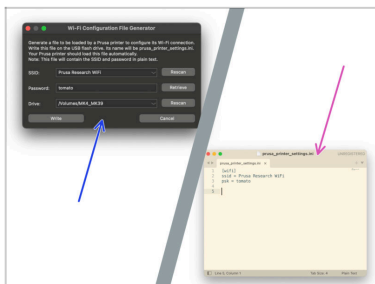
## PASO 18 Configurando el módulo Wifi



- En este paso, la impresora crea los archivos de configuración necesarios en la unidad USB. Haz clic en Continuar.
- Los archivos de configuración se crean en la unidad USB. Haz clic en Continuar y desconecta la unidad USB de la impresora.
- Después de que aparezca la siguiente pantalla, deja la impresora como está por ahora. Primero debemos configurar el archivo de configuración. Ve al siguiente paso.

---

## PASO 19 Modificando el archivo de configuración

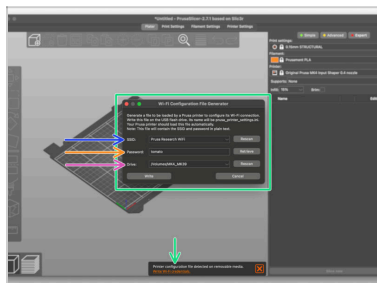


- Hay dos formas principales de rellenar las credenciales para una conexión Wi-Fi:
  - Usando **PrusaSlicer** (recomendado)- veámoslo en el paso Modificando el archivo de configuración (PrusaSlicer)
  - Usa un **editor de texto** - veámoslo en el paso Modificando el archivo de configuración (editor de texto)

---

## PASO 20 Modificando el archivo de configuración (PrusaSlicer)

## Instalando el Wi-Fi y PrusaLink (MINI/+)

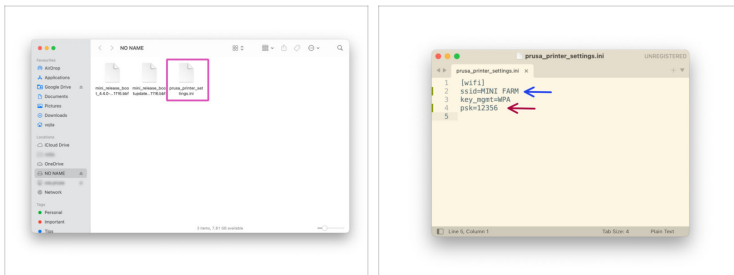


- Ejecuta PrusaSlicer en tu ordenador.
- ① Asegúrate de tener **PrusaSlicer versión 2.7.0 o posterior**. Las versiones anteriores no soportan esta función. Puede descargar la última versión de PrusaSlicer en [prusaslicer.org](https://prusaslicer.org)
- Conecta la **unidad USB** a tu ordenador.
- Una vez conectado el USB, el programa mostrará un cuadro de diálogo para que rellenes las credenciales de tu Wi-Fi. Alternativamente, puede acceder a la ventana haciendo clic en el mensaje de la parte inferior. **En el que rellenas:**
  - **SSID:** Selecciona o escribe el nombre de la red Wi-Fi a la que deseas conectar la impresora.
  - **Contraseña:** Anota la contraseña del Wi-Fi. ¡Asegúrate de que nadie te mira!
  - **Unidad:** Guarda la unidad USB seleccionada de tu impresora
- Haz clic en el botón **Escribir** para guardar la configuración.

---

## PASO 21 Modificando el archivo de configuración (editor de texto)

## Instalando el Wi-Fi y PrusaLink (MINI/+)



- i** Este método de introducir las credenciales Wi-Fi utilizando un editor de texto es una alternativa al uso de PrusaSlicer. Si has elegido el método de PrusaSlicer (anterior), continúa con el siguiente paso.
- Conecta la unidad USB al PC.
- ◆ Localiza el archivo *prusa\_printer\_settings.ini* en la unidad USB creada por la impresora. Abre el archivo en cualquier editor de texto.
- ◆ Ve a la segunda línea llamada **ssid=** y escribe el nombre de la red Wi-Fi a la que quieres conectar tu impresora.
- i** Nota: El módulo Wi-Fi ESP (ESP-01S, ESP-01) tiene una interfaz Wi-Fi integrada que admite redes 802.11 b/g/n de 2.4 GHz. Tu red de 5GHz no funcionará. **Introduce tu SSID de 2.4Ghz.**
- !** No cambies el valor **key\_mgmt**. Mantén WPA por defecto.
- ◆ Ahora, ve a la cuarta línea llamada **psk=** y escribe la contraseña del Wi-Fi. ¡Asegúrate de que nadie esté mirando!
- Guarda el archivo en la unidad USB.

## PASO 22 Terminando los ajustes del Wifi



- Vuelve a la impresora. Conecta la unidad USB en ella y haz clic en Continuar.
- Espera a que los archivos se copien de la unidad USB a la impresora. **No desconectes la unidad USB mientras está copiando.**

## PASO 23 ¡La parte del Wi-Fi ya está!



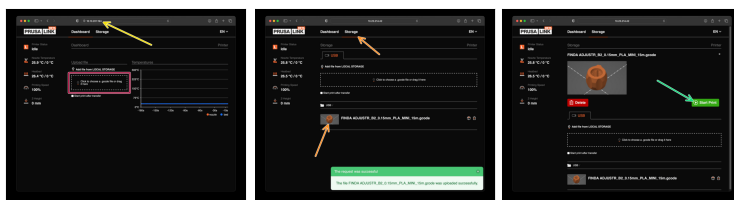
- ◆ La instalación del módulo Wi-Fi se ha completado con éxito. La impresora buscará ahora las conexiones Wi-Fi según tus credenciales. Puede tardar varios minutos. Haz clic en Continuar.
- ⚠ **Una vez cargadas las credenciales, puede tardar hasta varios minutos en conectar la impresora a la red. Especialmente con una señal débil o en redes muy concurridas. Ten paciencia o acerca la impresora a tu punto de acceso Wi-Fi.**
- ⓘ Si no ocurre nada después de 5 a 8 minutos, conecta la unidad USB a su PC y comprueba de nuevo tus credenciales en el archivo *prusa\_printer\_setting.ini*. Conecta la unidad USB a la impresora y en la pantalla LCD navega hasta *Ajustes* -> *Red* -> *Wi-Fi* -> *Cargar credenciales* y sigue las instrucciones de la impresora.
- ◆ Tan pronto como el Wi-Fi se conecte con éxito, se te informará. Haz clic en Continuar.
- ◆ Una vez configurada y establecida la conexión con éxito, verás un icono brillante de Wi-Fi en la barra de estado superior de la pantalla.
- ◆ Sigue las instrucciones en el siguiente paso para obtener la dirección IP de la impresora y la clave API.

## PASO 24 Obtención de la IP y la clave API



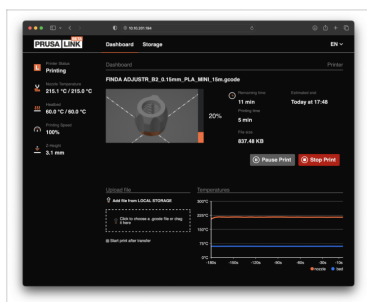
- Para acceder a PrusaLink o conectar PrusaSlicer con tu impresora, debes conocer la **dirección IP** y la **clave API** de la impresora.
- En la pantalla, navega hasta *Home* > *Ajustes* > *Red*, está la dirección IP de tu impresora.
- Desde el menú Red, navega hasta la línea de *PrusaLink* > *Clave API* actual. (por ejemplo neQQogERuMo4RNd).
- **Anota ambas, la dirección IP y la clave API.**

## PASO 25 Imprimiendo usando PrusaLink



- Abre un navegador web en tu ordenador. Introduce la **dirección IP** en la línea de dirección y ábrela como página web.
- Escribe la **Clave API** cuando se te solicite.
- Para transferir un código G a tu impresora, sólo tienes que arrastrar el archivo a la zona marcada de la página web.
- Asegúrate de que la impresora está lista para imprimir:
  - Tiene que haber una unidad USB en la impresora.
  - Una lámina de acero vacía y limpia debe fijarse en la base calefactable.
  - La impresora debe estar en la pantalla de inicio. Si hay alguna indicación en la pantalla LCD, la impresora rechazará cualquier comando remoto.
- Una vez cargado el archivo, abre los detalles del archivo desde la pestaña Almacenamiento. Desde aquí, puedes Empezar la impresión.
- Iniciar una impresión

## PASO 26 Info de PrusaLink



- **¡Buen trabajo!** Has instalado correctamente el módulo Wi-Fi y has conectado tu impresora a PrusaLink.
- Ahora, puedes eliminar el archivo de configuración de la unidad USB por motivos de seguridad.
- 📌 ¿Sabías que también puedes utilizar PrusaLink a través de la red cableada utilizando el conector Ethernet de la parte posterior de la impresora? Visita los **Ajustes > Red > Interfaz** para seleccionar la opción de conectividad preferida.
- Si tienes previsto utilizar otro tipo de impresora o simplemente desea obtener más información, visita el artículo [Prusa Connect](#) y [PrusaLink explicado](#).



---

---

---

---

---

---

---

---

---

---



---

---

---

---

---

---

---

---

---

---

