

Obsah

Instalace Wi-Fi a PrusaLink (MINI/+)	3
Krok 1 - Úvod	4
Krok 2 - Nákup Wi-Fi (ESP) modulu	5
Krok 3 - Nářadí potřebné k této kapitole	6
Krok 4 - Otevření elektroniky	6
Krok 5 - Kontrola elektroniky	7
Krok 6 - Vyjmutí tlačítka napájení	8
Krok 7 - Vyjmutí tlačítka napájení	9
Krok 8 - Instalace ESP modulu: příprava dílů	9
Krok 9 - Instalace ESP modulu	10
Krok 10 - Připojení tlačítka napájení	10
Krok 11 - Uzavření krytu elektroniky	11
Krok 12 - Stahování firmwaru	12
Krok 13 - Flashování nového firmwaru	13
Krok 14 - Flashování nového bootloderu a firmwaru	14
Krok 15 - Pokračujte na nastavení WiFi a PrusaLink	15
Krok 16 - Nastavení wi-fi modulu (FW4.4.x)	16
Krok 17 - Nastavení wi-fi modulu	17
Krok 18 - Nastavení wi-fi modulu	18
Krok 19 - Úprava konfiguračního souboru	19
Krok 20 - Úprava konfiguračního souboru (PrusaSlicer)	20
Krok 21 - Úprava konfiguračního souboru (textový editor)	21
Krok 22 - Dokončení nastavení Wi-Fi	22
Krok 23 - Wi-Fi je hotová!	23
Krok 24 - Získání IP adresy a klíče API	24
Krok 25 - Tisk přes PrusaLink	25
Krok 26 - PrusaLink info	26

Instalace Wi-Fi a PrusaLink (MINI/+)

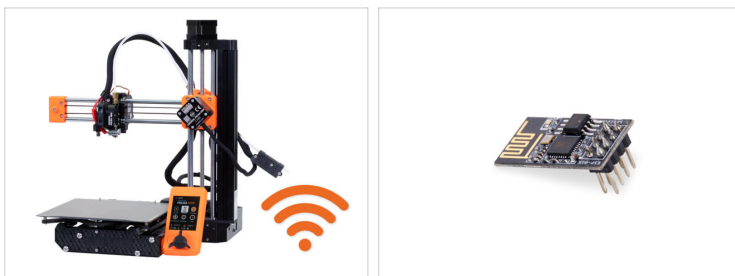


help.prusa3d.com/g316782

Naskenujte QR kód
pro nejnovější verzi
kapitoly.



KROK 1 Úvod



◆ Tento návod se zabývá instalací a konfigurací **Wi-Fi modulu** na **Original Prusa MINI/MINI+**.

⚠ **Wi-Fi funguje s firmwarem 4.4.0 nebo vyšším.**

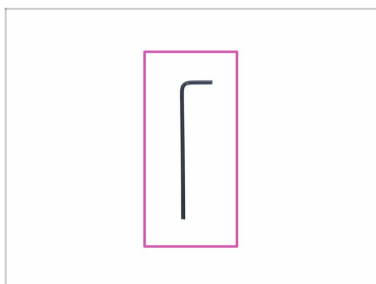
📌 Další informace o těchto službách najdete v článku **PrusaLink a Prusa Connect**.

KROK 2 Nákup Wi-Fi (ESP) modulu



- Pro zprovoznění Wi-Fi je nutné zakoupit modul ESP Wi-Fi. Konkrétně ESP-01S nebo ESP-01, který je založen na modulu ESP8266.
- Doporučujeme zakoupit verzi s 1 MB paměti flash nebo větší.
- Modul Wi-Fi můžete zakoupit:
 - přímo na stránce Prusa e-shop
 - nebo zkontrolujte tuto tabulku spravovanou komunitou, která zahrnuje několik výrobců modulů.

KROK 3 Nářadí potřebné k této kapitole



- Pro tento návod si prosím připravte:
- 2,5mm inbusový klíč

KROK 4 Otevření elektroniky



- ⚠ **Vypojte tiskárnu ze zásuvky, abyste předešli jakémukoliv poškození!**
- Prosím povolte a vyndejte šroub M3 na vrchní straně krabičky elektroniky.
- Odstraňte tištěnou krytku kabelů.
- Lehce nadzvedněte kryt elektroniky. Poté jej vytáhněte dopředu a vyndejte z tiskárny.

KROK 5 Kontrola elektroniky



- ⚠ Funkce Wi-Fi je podporována ve všech revizích řídicí desky Buddy. Číslo verze si však poznamenejte na kus papíru. Tento údaj nám sdělte pro případ, že byste měli nějaké problémy.
- ◆ Podívejte se blíže na řídicí desku Buddy a zjistěte, kterou verzi máte.

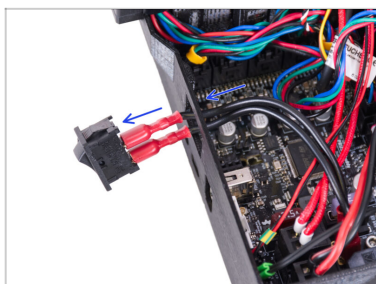
KROK 6 Vyjmutí tlačítka napájení



⚠ UPOZORNĚNÍ: Vyjmutí tlačítka napájení může vyžadovat trpělivost kvůli přísnějším tolerancím tisku. Věnujte tomu čas a buďte opatrní.
Doporučujeme používat brýle!

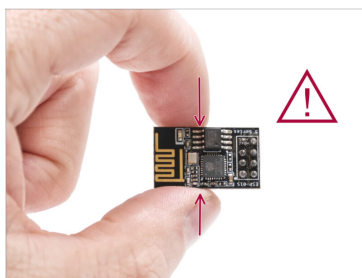
- ◆ Po stranách vypínače jsou dvě bezpečnostní západky. Pomocí inbusového klíče zatlačte první západku ze strany USB.
- ◆ Při stisknutí západky vysuňte vypínač na straně USB z krabičky.
- ◆ Stiskněte vypínač a vyklopte stranu se stisknutou západkou.
- ◆ Stiskněte druhou západku na druhé straně vypínače.
- ◆ Vytáhněte vypínač z krabice.
- ⓘ Západky můžete stisknout také pomocí jehlových kleští.

KROK 7 Vyjmutí tlačítka napájení



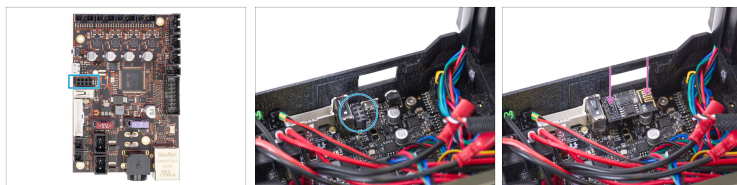
- Prostrčte napájecí kabely otvorem ven ze skříňky elektroniky. Nechte je volně. Tím zabráníte tomu, aby kabely při instalaci zasahovaly do modulu ESP.

KROK 8 Instalace ESP modulu: příprava dílů



- Pro následující kroky si prosím připravte:
- ESP Wi-Fi modul (1x)
 - ⚠ Doporučuje se používat rukavice typu ESD (elektrostatický výboj). Vždy **berte ESP modul za jeho okraje!**
- USB flashdisk (1x) s alespoň 10 MB volného místa.

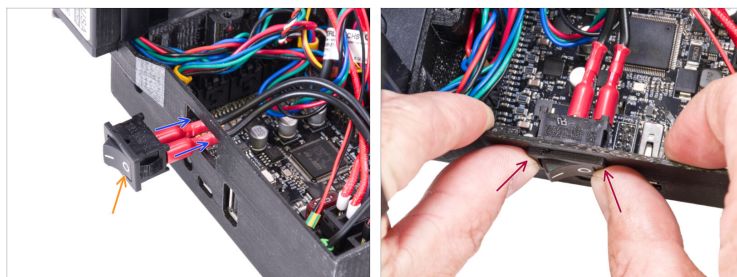
KROK 9 Instalace ESP modulu



- 🔵 Najděte 8kolíkový konektor na řídicí desce Buddy.
- 🟣 Zapojte modul ESP do 8kolíkového konektoru. Správnou orientaci najdete na obrázku.

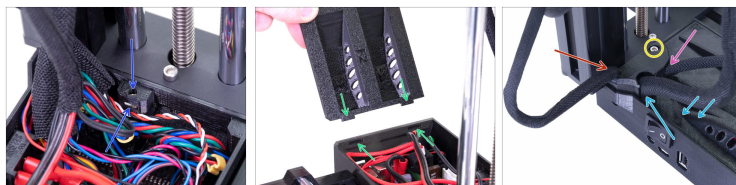
⚠️ Ujistěte se, že je **ESP modul správně a úplně zapojen do konektoru.**

KROK 10 Připojení tlačítka napájení



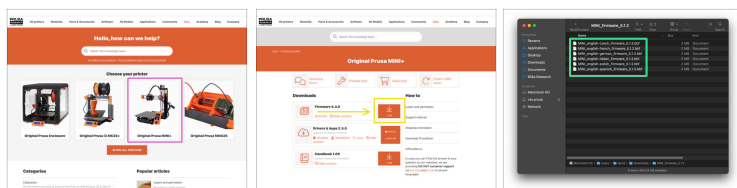
- 🔵 Zasuňte napájecí kabely zpět do skříňky elektroniky.
- 🟠 Ujistěte se, že symbol OFF "o" (vypnuto) je na pravé straně.
- 🟢 Vložte spínač do otvoru v krabici a přidržte okraje krabice, dokud spínač nezapadne.

KROK 11 Uzavření krytu elektroniky



- ◆ Než kryt uzavřete, zkontrolujte, že je čtverhranná matice správně usazená v tištěném dílu. **Matice nesmí vypadnout!** Mohlo by dojít k fatálnímu poškození elektroniky.
- ◆ Vložte víko zpátky, ujistěte se, že je správně usazeno v otvorech.
- ◆ **Nasadte do rohu krytku a uspořádejte kabely takto:**
 - ◆ **Svazek extruderu**, ujistěte se, že je textilní oplet částečně zasunutý dovnitř. Svazek musí být vedený směrem od tiskárny.
 - ◆ **Svazek vyhřívané podložky**, textilní oplet musí být zasunutý dovnitř.
 - ◆ **Kabel senzoru filamentu** (volitelný doplněk), textilní oplet musí být zasunutý dovnitř.
- ◆ Nyní utáhněte krytku kabelů. Dejte pozor, abyste neskřípli žádný kabel.

KROK 12 Stahování firmwaru



⚠ Wi-Fi funguje s firmwarem 4.4.0 nebo vyšším.

- 🛡 Připojte USB flash disk k PC.
- 🛡 Na PC přejděte na help.prusa3d.com.
- 🟡 Ze seznamu produktů vyberte Original Prusa MINI+.
- 🟡 Stáhněte si nejnovější firmware.
- 🟢 Rozbalte soubor .zip a uložte soubor firmwaru (s příponou .bbf) na USB flash disk.
- 📄 (i) Vyberte odpovídající soubor firmwaru podporující váš jazyk.

KROK 13 Flashování nového firmwaru



- Připojte USB disk k tiskárně.
 - Připojte tiskárnu ke zdroji napájení a zapněte ji.
 - Potvrďte aktualizaci výběrem tlačítka FLASH na obrazovce.
- i** Pokud máte problém s aktualizací firmwaru, přečtěte si článek Aktualizace firmwaru MINI. Při aktualizaci z některých velmi starých verzí firmwaru může být nutné nejprve aktualizovat na verzi 4.4.1 (tato verze obsahovala nový bootloader) a poté na verzi 5.1.0 nebo novější. Poznámka: při aktualizaci na verzi 4.4.1 musíte na USB disk nahrát OBA soubory .bbf.

KROK 14 Flashování nového bootloaderu a firmwaru



- Potvrďte aktualizaci výběrem tlačítka FLASH. Bootloader i firmware se automaticky flashnou.
- Počkejte, než bude proces dokončen. **Bude to trvat několik minut, několik restartů, protože je nutné provést více fází flashování. Buďte prosím trpěliví!!!**
- ⚠ **Během instalace nevyjímejte USB flash disk! Může to fatálně poškodit elektroniku.**
- Nechte USB flashdisk připojený k tiskárně.
- Po dokončení nahrávání firmwaru budete vyzváni k pokračování v nastavení Průvodce (Wizard). Není to nutné (všechny hodnoty z předchozí verze se uloží beze změn), ale doporučuje se to pro kontrolu správné funkce.

KROK 15 Pokračujte na nastavení WiFi a PrusaLink



⚠ Pro aktuální verze firmwaru (5.1.0 nebo novější), **přejděte prosím k návodu **Nastavení Wi-Fi a PrusaConnect/Link** na (CORE One, MK4/S, MK3.9, MK3.5, XL, MINI/+).**

📌 Pokud používáte **starší verzi firmwaru 4.4.1 nebo 4.4.0**, pokračujte na další krok.

KROK 16 Nastavení wi-fi modulu (FW4.4.x)



⚠ Neodpojujte USB flashdisk od tiskárny, dokud nebudete vyzváni.

● Po spuštění průvodce vás přivítá průvodce Wi-Fi.

ⓘ Pokud ne, na LCD obrazovce přejděte na *Domů* -> *Nastavení* -> *Sít* -> *Wi-Fi* -> *Nastavit Wi-Fi modul*.

● Na obrazovce se zobrazí odkaz s QR kódem na tuto příručku. Klepněte na tlačítko Pokračovat.

KROK 17 Nastavení wi-fi modulu



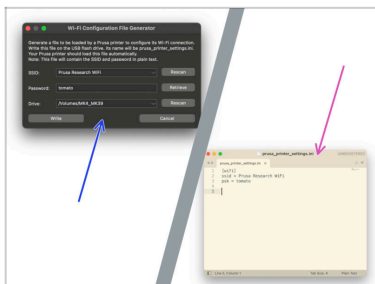
- ◆ Tiskárna nyní aktualizuje firmware modulu Wi-Fi.
- ⚠ **Neodpojujte Wi-Fi ani nevypínejte tiskárnu!**
- ℹ Aktualizace může trvat několik minut. Vyčkejte, dokud nebude dokončena.
- ◆ Po úspěšné aktualizaci klikněte na tlačítko Pokračovat.
- ◆ Na další obrazovce klikněte na tlačítko Pokračovat. Nejprve bude třeba vytvořit vaše přihlašovací údaje.

KROK 18 Nastavení wi-fi modulu



- V tomto kroku tiskárna vytvoří potřebné konfigurační soubory na USB disku. Klepněte na tlačítko Pokračovat.
- Konfigurační soubory jsou vytvořeny na USB disku. Klikněte na Pokračovat a odpojte USB disk od tiskárny.
- Po zobrazení další obrazovky ponechte prozatím tiskárnu v původním stavu. Nejprve musíme nastavit konfigurační soubor. Přejděte k dalšímu kroku.

KROK 19 Úprava konfiguračního souboru



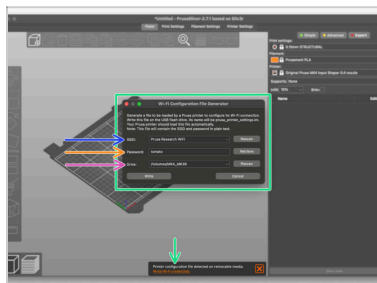
Existují dva hlavní způsoby, jak vyplnit přihlašovací údaje pro připojení Wi-Fi:

• Za použití **PrusaSliceru** (doporučeno) - podívejme se na to v kroku Úprava konfiguračního souboru (PrusaSlicer)

• Za použití **textového editoru** - podívejme se na to v kroku Úprava konfiguračního souboru (textový editor)

KROK 20 Úprava konfiguračního souboru (PrusaSlicer)

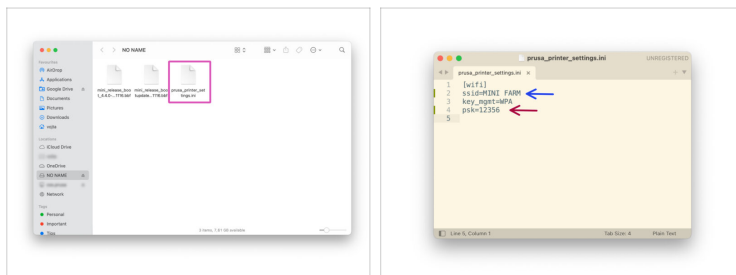
Instalace Wi-Fi a PrusaLink (MINI/+)



- Spustíte PrusaSlicer na vašem počítači.
- ① Ujistěte se, že máte **PrusaSlicer verze 2.7.0 nebo novější**. Starší verze tuto funkci nepodporují. Nejnovější verzi PrusaSliceru si můžete stáhnout na adrese prusaslicer.org
- Připojte **USB disk** k vašemu počítači.
- Po připojení USB program zobrazí dialogové okno, ve kterém vyplníte přihlašovací údaje k síti Wi-Fi. Případně můžete okno otevřít klepnutím na zprávu v dolní části. **V něm vyplníte:**
 - **SSID:** Vyberte nebo napište název sítě Wi-Fi, ke které chcete tiskárnu připojit.
 - **Heslo:** Zapište si heslo k Wi-Fi. Ujistěte se, že se nikdo nedívá!
 - **Drive:** Ponechte vybranou jednotku USB z tiskárny
- Klikněte na tlačítko **Zapsat** pro uložení nastavení.

KROK 21 Úprava konfiguračního souboru (textový editor)

Instalace Wi-Fi a PrusaLink (MINI/+)



- i** Tento způsob zadávání údajů k Wi-Fi pomocí textového editoru je alternativou k použití PrusaSliceru. Pokud jste zvolili metodu PrusaSlicer (předchozí), přejděte k dalšímu kroku.
- 🛑 Připojte USB flash disk do PC.
- 🔍 Vyhledejte soubor *prusa_printer_settings.ini* na USB disku vytvořeném tiskárnou. Soubor otevřete v libovolném textovém editoru.
- 🔵 Přejděte na druhý řádek s názvem **ssid=** a zapište název sítě Wi-Fi, ke které chcete tiskárnu připojit.
- i** Poznámka: Modul Wi-Fi ESP (ESP-01S, ESP-01) má vestavěné rozhraní Wi-Fi, které podporuje sítě 802.11 b/g/n 2,4 GHz. Vaše 5Ghz síť nebude fungovat. **Zadejte vaši 2,4 GHz SSID.**
- ⚠️ Neměňte hodnotu **key_mgmt**. Ponechtejte WPA dle výchozího nastavení.**
- 🛑 Nyní přejděte na čtvrtý řádek s názvem **psk=** a zapište heslo Wi-Fi. Ujistěte se, že se nikdo nedívá!
- 🛑 Uložte soubor na USB flash disk.

KROK 22 Dokončení nastavení Wi-Fi



- ➊ Vraťte se k tiskárně. Připojte do tiskárny USB flash disk a klikněte na Pokračovat.
- ➋ Počkejte, až se soubory zkopírují z USB disku do tiskárny. **Během kopírování neodpojujte USB disk.**

KROK 23 Wi-Fi je hotová!



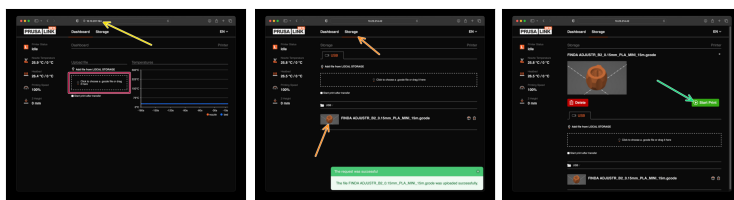
- ◆ Instalace Wi-Fi modulu byla úspěšně dokončena. Tiskárna nyní vyhledá připojení Wi-Fi podle vámi nastavených parametrů. To může trvat několik minut. Klikněte na tlačítko Pokračovat (Continue).
- ⚠ Po nahrání informací může **připojení tiskárny k síti trvat až několik minut**. Zejména při slabém signálu nebo v přepínaných sítích. Buďte trpěliví nebo tiskárnu přesuňte blíže k přístupovému bodu Wi-Fi.
- ⓘ Pokud se po 5-8 minutách nic nestane, připojte USB disk k vašemu PC a zkontrolujte znovu vámi nastavené parametry v souboru *prusa_printer_setting.ini*. Připojte USB disk k tiskárně a na LCD displeji přejděte do *Nastavení* -> *Sítě* -> *Wi-Fi* -> *Přihlašovací údaje* a postupujte podle pokynů na tiskárně.
- ◆ Jakmile bude připojení Wi-Fi úspěšné, budete o tom informováni. Klepněte na tlačítko Pokračovat.
- ◆ Po úspěšném nastavení a navázání připojení se v horním stavovém řádku displeje zobrazí jasná ikona Wi-Fi.
- ◆ Podle instrukcí v dalším kroku získáte IP adresu tiskárny a klíč API.

KROK 24 Získání IP adresy a klíče API



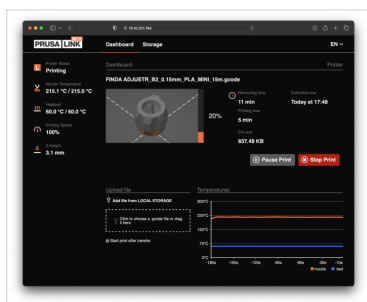
- Pro připojení PrusaLink nebo PrusaSliceru k vaší tiskárně, je nutné znát **IP adresu tiskárny a klíč API**.
- Na obrazovce přejděte na **Domů -> Nastavení -> Síť**, tam je IP adresa vaší tiskárny.
- V nabídce Síť přejděte do **PrusaLink >**. Aktuální **klíč API** (například neQQogERuMo4RNd).
- **Zapište si** obě hodnoty, **IP adresu a klíč API**.

KROK 25 Tisk přes PrusaLink



- Otevřete v počítači webový prohlížeč. Vložte **adresu** do adresního řádku a otevřete ji jako webovou stránku.
- Na výzvu zadejte **klíč API**.
- Pokud chcete přenést G-kód do tiskárny, jednoduše přetáhněte soubor do označené oblasti webové stránky.
- Ujistěte se, že je tiskárna připravená k tisku.
 - V tiskárně musí být USB disk.
 - Na vyhřívané podložce musí být připevněn prázdný a čistý ocelový plát.
 - Tiskárna by měla být na domovské obrazovce. Pokud se na obrazovce LCD zobrazí jakákoli výzva, tiskárna odmítne jakýkoli vzdálený příkaz.
- Po nahrání souboru otevřete podrobnosti o souboru na kartě Úložiště. Zde můžete Spustit Tisk.
- Začněte tisk.

KROK 26 PrusaLink info



- **Skvělá práce!** Právě jste úspěšně nainstalovali Wi-Fi modul a připojili jste vaši tiskárnu k PrusaLinku.
- Nyní můžete z bezpečnostních důvodů odstranit konfigurační soubor z jednotky USB.
- 📌 Věděli jste, že PrusaLink můžete používat také přes konektor Ethernet na zadní straně tiskárny? Navštivte **Nastavení > Síť > Rozhraní** a vyberte preferovanou možnost připojení.
- Pokud plánujete používat i jiný typ tiskárny, nebo jen toužíte po dalších informacích, navštivte článek **Vysvětlení Prusa Connect a PrusaLink**
