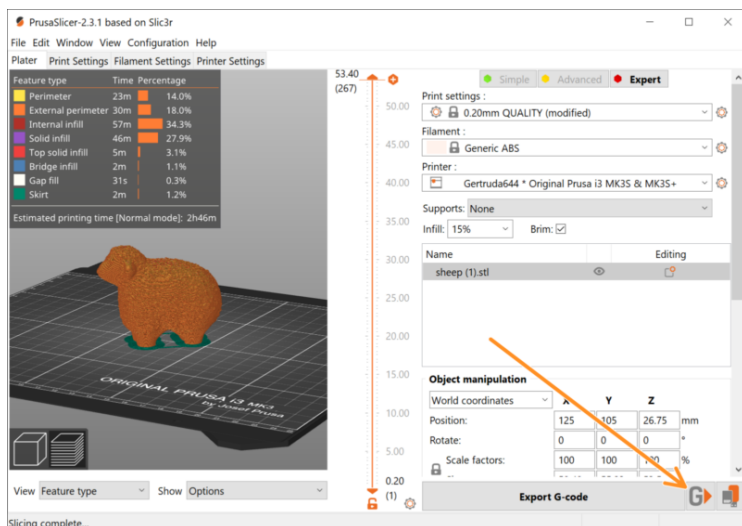


# Spis treści

<b>Wysyłanie plików z PrusaSlicer do PrusaLink</b>	<b>3</b>
.....	3
Krok 1 - Dane uwierzytelniające w drukarce	4
.....	4
Krok 2 - Dane logowania w PrusaConnect	5
.....	5
Krok 3 - Dodanie drukarki fizycznej	6
Krok 4 - Konfigurowanie profilu drukarki	6
fizycznej	7
.....	7
Krok 5 - Drukowanie bezprzewodowe z	8
PrusaSlicera	8
.....	8
Krok 6 - Sprawdzenie drukowania w	9
PrusaConnect	9
.....	9
Krok 7 - Ciesz się PrusaConnect!	9
.....	9



# Wysyłanie plików z PrusaSlicer do PrusaLink



[help.prusa3d.com/g222963](https://help.prusa3d.com/g222963)

Zeskanuj kod QR,  
aby przejść do  
najnowszej wersji  
tego rozdziału.

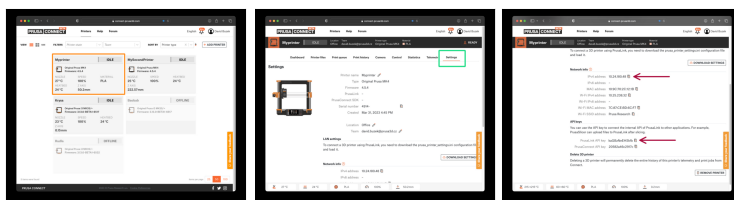


## KROK 1 Dane uwierzytelniające w drukarce



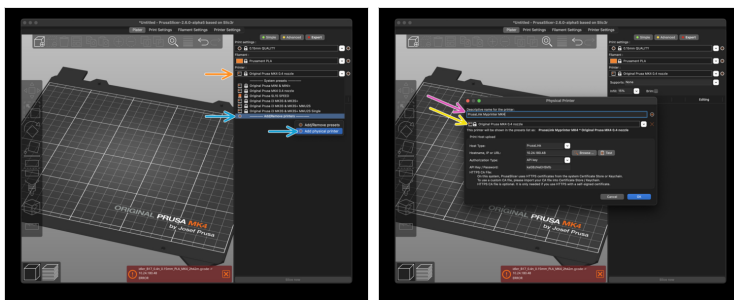
- W drukarkach **MK4** oraz **XL** adres IP jest dostępny w menu **Ustawienia > Sieć > Adres IPv4**.
- W menu **Ustawienia > Sieć > Prusalink**, pozycja **Hasło** to Twój klucz API PrusaLink.
- Zanotuj te dane uwierzytelniające, **adres IP** i **klucz API PrusaLink**.
- W przypadku drukarki **MK3S+** przejdź do następnego kroku.
- ⓘ Zwracamy uwagę, że ten adres IP jest dostępny tylko w sieci lokalnej i może się zmieniać z czasem, w zależności od konfiguracji sieci.
- Jeśli chcesz sterować drukarką z Internetu, możesz skorzystać z połączenia **PrusaConnect** lub **VPN**.

## KROK 2 Dane logowania w PrusaConnect



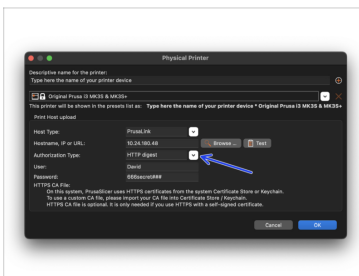
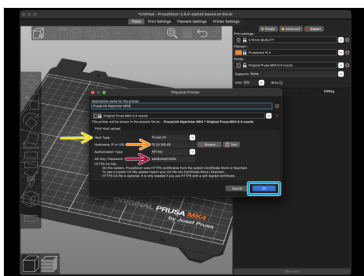
- 🟠 Dane uwierzytelniające są również dostępne w **PrusaConnect**. Otwórz szczegóły drukarki.
- 🟢 Przejdź do **ustawień** drukarki.
- ⬛ Zapisz te dane:
  - 🟠 **Adres IP**
  - 🟠 **Klucz API PrusaLink**
- 📘 **i** W drukarce **MK3/S/+** adres IP znajduje się również w **menu LCD > Wsparcie**. **Klucz API** można znaleźć w PrusaLink.

## KROK 3 Dodanie drukarki fizycznej



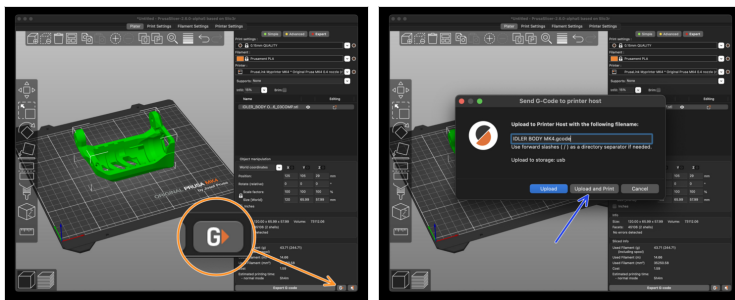
- 🟠 w PrusaSlicer, wybierz model drukarki w menu **Drukarka**:
- 🟢 w menu **Drukarka**: przejdź do **Dodaj/usuń drukarki** > **Dodaj drukarkę fizyczną**
- 🟣 w oknie **Drukarka fizyczna** przypisz **nazwę** do profilu drukarki.
- 🟡 Sprawdź, czy masz wybrany właściwy typ drukarki.

## KROK 4 Konfigurowanie profilu drukarki fizycznej



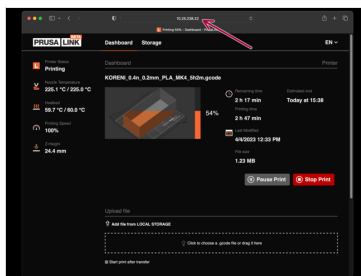
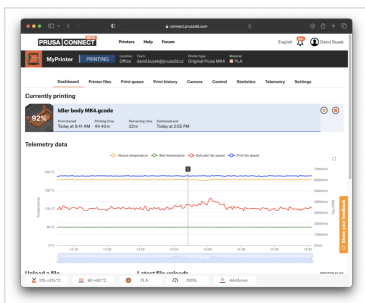
- 🟡 Ustaw **Rodzaj hosta** na **PrusaLink**.
- 🟠 Dodaj **adres IP** drukarki
- 🟤 Wprowadź **Klucz API PrusaLink** w polu **Klucz API / Hasło**.
- 🟢 Naciśnij **OK**, aby zapisać profil drukarki fizycznej.
- 📘 Ten **adres IP** jest dostępny tylko w sieci lokalnej i może się zmieniać z czasem, w zależności od konfiguracji sieci.
- 🟢 Jeśli zależy Ci na bezpieczeństwie, zalecamy użycie autoryzacji typu **HTTP Digest**. W przypadku drukarek z serii i3 (MK2.5S, MK3S+ itd.) należy wprowadzić nazwę użytkownika i hasło PrusaLink. W przypadku MK4 i XL nazwa użytkownika to domyślnie "maker", a hasło to klucz API.

## KROK 5 Drukowanie bezprzewodowe z PrusaSlicera



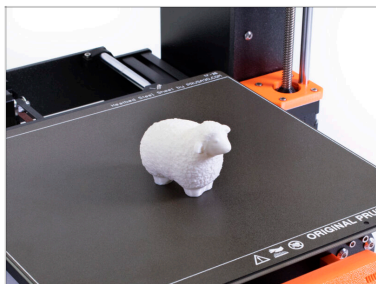
- ❖ **Potnij obiekt** który chcesz wydrukować.
- 🟠 Naciśnij nowy przycisk **G**- znajdujący się w prawym dolnym rogu, aby wysłać plik G-code bezpośrednio do **PrusaLink**.
- 🟠 Nazwij swój plik **G-code** i kliknij **Prześlij i drukuj**. G-code zostanie teraz przesłany bezpośrednio do drukarki, a ta powinna rozpocząć drukowanie.
- 📄 Jeśli chcesz zobaczyć postęp przesyłania do drukarki, przejdź do menu **Okno** i kliknij przycisk **Kolejka zadań serwera druku**.
- ⚠️ Jeżeli w trakcie przesyłania danych drukarka drukuje inny plik, transfer danych może być wolniejszy. Rozważ przesyłanie plików, gdy drukarka nie jest zajęta.

## KROK 6 Sprawdzenie drukowania w PrusaConnect



- Teraz wróć do **PrusaConnect** lub **PrusaLink**, aby obserwować postęp drukowania.

## KROK 7 Ciesz się PrusaConnect!



- Udanego drukowania
- Jeśli chcesz dowiedzieć się więcej o usługach zdalnego sterowania marki Prusa, zapoznaj się z artykułem Różnice między Prusa Connect i PrusaLink.



---

---

---

---

---

---

---

---

---

---



---

---

---

---

---

---

---

---

---

---



---

---

---

---

---

---

---

---

---

---

