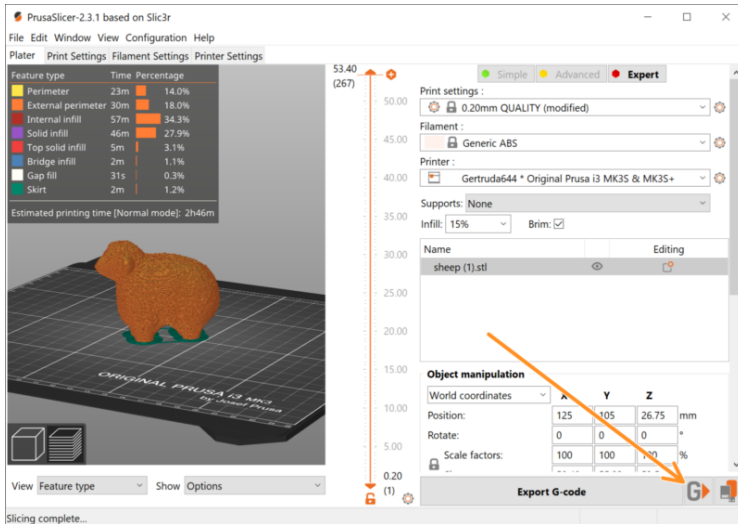


Inhaltsverzeichnis

Senden von Dateien von PrusaSlicer zu

PrusaLink	3
Schritt 1 - Zugangsdaten für den Drucker	4
Schritt 2 - Zugangsdaten für PrusaConnect	5
Schritt 3 - Hinzufügen eines physischen Druckers	6
Schritt 4 - Konfigurieren eines physischen Druckerprofils	7
Schritt 5 - Drahtlos drucken von PrusaSlicer	8
Schritt 6 - Prüfen des Drucks über PrusaConnect	9
Schritt 7 - Viel Spaß mit PrusaConnect!	9

Senden von Dateien von PrusaSlicer zu PrusaLink



help.prusa3d.com/g222964

Scannen Sie den QR-Code, um die neueste Version dieses Kapitels anzuzeigen.

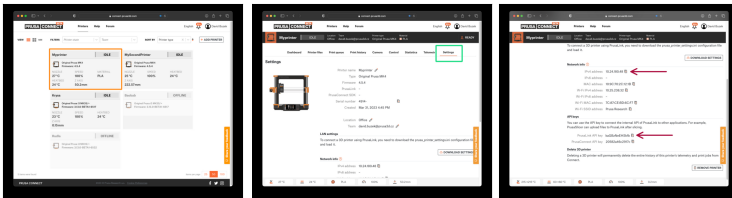


SCHRITT 1 Zugangsdaten für den Drucker



- Bei den **MK4** oder **XL** Druckern ist die IP-Adresse im Menü **Einstellungen > Netzwerk > IPv4-Adresse** verfügbar.
- Im Menü **Einstellungen > Netzwerk > Prusalink** ist der Punkt **Kennwort** Ihr PrusaLink API Key.
- Notieren Sie sich diese beiden Zugangsdaten, die **IP-Adresse** und den **PrusaLink API Key**.
- Für den **MK3S+** Drucker, fahren Sie mit dem nächsten Schritt fort.
- ⓘ Beachten Sie, dass diese IP-Adresse nur in Ihrem lokalen Netzwerk zugänglich ist und sich je nach Netzwerkeinrichtung im Laufe der Zeit ändern kann.
- Wenn Sie den Drucker über das Internet steuern möchten, können Sie **PrusaConnect** oder eine **VPN-Verbindung** verwenden.

SCHRITT 2 Zugangsdaten für PrusaConnect



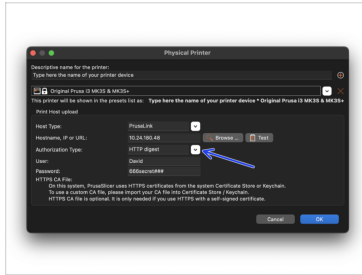
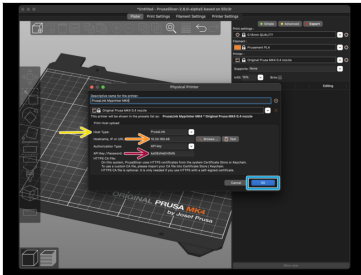
- 🟠 Die Zugangsdaten sind auch in **PrusaConnect** verfügbar. Öffnen Sie die Druckerdetails.
- 🟢 Navigieren Sie zu **Einstellungen** Ihres Druckers.
- ⬛ Notieren Sie sich diese Zugangsdaten:
 - 🟠 **IP Adresse**
 - 🟠 **PrusaLink API Key**
- 📘 Beim **MK3/S/+** Drucker finden Sie die IP-Adresse auch im **LCD-Menü > Support**. Den **API-Key** finden Sie in PrusaLink.

SCHRITT 3 Hinzufügen eines physischen Druckers



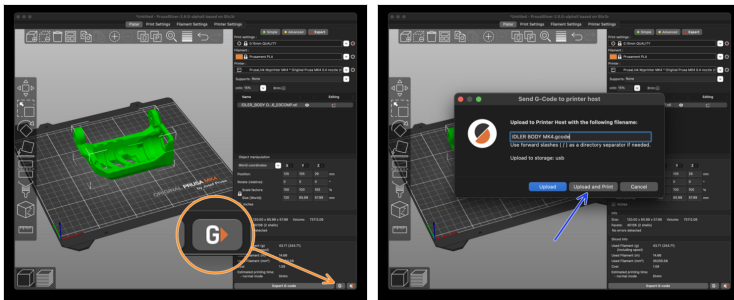
- in **PrusaSlicer**, wählen Sie Ihr Druckermodell im Menü **Drucker**..
- im Menü **Drucker**: navigieren Sie zu **Drucker hinzufügen/entfernen > Physikalischen Drucker hinzufügen**
- im Fenster **Physischer Drucker** weisen Sie dem Druckerprofil einen **Namen** zu.
- Vergewissern Sie sich, dass Sie den richtigen Druckertyp ausgewählt haben.

SCHRITT 4 Konfigurieren eines physischen Druckerprofils



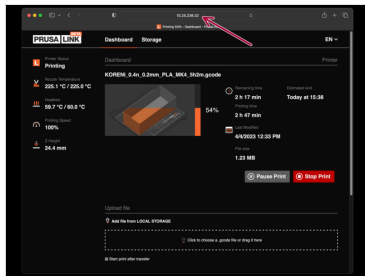
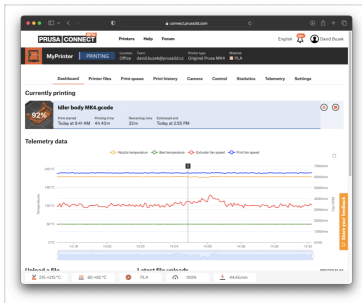
- Set the **Host type** to **PrusaLink**.
- Fügen Sie die **IP-Adresse** Ihres Druckers ein
- Geben Sie den **PrusaLink API Key** in das **API Key / Kennwort** Fenster ein.
- Klicken Sie auf **OK**, um das physische Druckerprofil zu speichern.
- ⓘ Beachten Sie, dass diese **IP-Adresse** nur in Ihrem lokalen Netzwerk zur Verfügung steht und sich im Laufe der Zeit je nach Ihrer Netzwerkeinrichtung ändern kann.
- Wenn Sie Wert auf Sicherheit legen, empfehlen wir die Verwendung des Autorisierungstyps **HTTP Digest**. Für Drucker der i3-Serie (MK2.5S, MK3S+ usw.) müssen Sie den PrusaLink-Benutzernamen und das Passwort eingeben. Für MK4 und XL lautet der Benutzername standardmäßig "maker" und das Passwort ist Ihr API-Schlüssel.

SCHRITT 5 Drahtlos drucken von PrusaSlicer



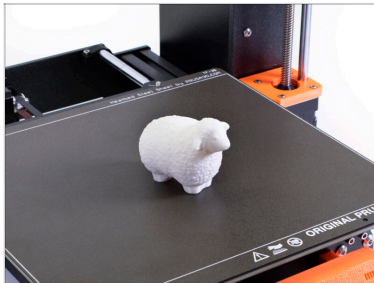
- **Slicen Sie ein Objekt**, das Sie drucken möchten.
- Klicken Sie auf die neue Schaltfläche **G>** unten rechts, um die G-Code Datei direkt an **PrusaLink** zu senden.
- **Benennen Sie Ihre G-Code Datei** und wählen Sie **Hochladen und drucken**. Der G-Code wird nun direkt auf Ihren Drucker hochgeladen und der Drucker sollte mit dem Drucken beginnen.
- ① Wenn Sie den Fortschritt des Uploads auf Ihren Drucker sehen möchten, gehen Sie zum Menü **Fenster** und klicken Sie auf **Druckhost-Warteschlange**.
- ⚠ **Wenn der Drucker während des Uploads gerade eine andere Datei druckt, kann die Datenübertragung langsamer sein. Erwägen Sie das Hochladen von Dateien, wenn der Drucker nicht beschäftigt ist.**

SCHRITT 6 Prüfen des Drucks über PrusaConnect



- Gehen Sie nun zurück zu **PrusaConnect** oder **PrusaLink**, um den Druckvorgang zu beobachten.

SCHRITT 7 Viel Spaß mit PrusaConnect!



- Frohes Drucken.
- Wenn Sie mehr über die Fernsteuerungsdienste für Prusa-Drucker erfahren möchten, besuchen Sie den Artikel [Prusa Connect](#) und [PrusaLink](#) erklärt.
