

# Spis treści

## Montaż przyłbicy ochronnej Prusa

<b>RC1/RC2/RC3 - wersja społecznościowa .....</b>	<b>3</b>
Krok 1 - Wprowadzenie .....	6
Krok 2 - Pozyskanie części drukowanych .....	7
Krok 3 - Przygotowanie elementów przyłbicy ochronnej .....	8
Krok 4 - Montaż opaski (górnej części) przyłbicy .....	9
Krok 5 - Montaż opaski (górnej części) przyłbicy .....	10
Krok 6 - Montaż "podbródka" (dolnej części) przyłbicy .....	11
Krok 7 - Montaż taśmy elastycznej i kontrola końcowa .....	12



# Montaż przyłbicy ochronnej Prusa RC1/RC2/RC3 - wersja społecznościowa



[help.prusa3d.com/g125832](https://help.prusa3d.com/g125832)

**Zeskanuj kod QR,  
aby przejść do  
najnowszej wersji  
tego rozdziału.**



## KROK 1 Wprowadzenie



- i** Ten poradnik pomoże Ci wydrukować i złożyć **przyłbicę ochronną Prusa**. W tym przykładzie użyjemy folii do laminowania zamiast szkła akrylowego. *Jest to alternatywna wersja instrukcji Jak zmontować przyłbicę ochronną Prusa - RC2/RC3*

**⚠ UWAGA!!! PRZECZYTAJ TO UWAŻNIE!!!**

- ◆ **CZYSZTE MIEJSCE PRACY:** Kluczowa jest absolutna czystość miejsca, w którym wytwarzasz przyłbicę!!!
- ◆ **PODEJMIJ ŚRODKI OSTROŻNOŚCI:** Zachowaj takie środki ostrożności, jak w przypadku bycia zakażonym. Używaj maseczki ochronnej oraz przyłbicy (jeśli jeszcze jej nie masz, to wkrótce będziesz mieć - używaj jej od kolejnej partii).
- ◆ **ZDEZYNFEKUJ RĘCE ORAZ NARZĘDZIA:** Regularnie myj ręce i narzędzia oraz używaj rękawiczek, jeśli to możliwe.
- ◆ **PODZIEL PRZECHOWYWANY ASORTYMENT:** Nie przechowuj wszystkich elementów w jednym miejscu, zamiast tego podziel je na kilka partii. Zapobiegaj zanieczyszczeniu krzyżowemu! Pakuj w szczelnie zamykane worki! *Wirus powinien zostać unieszkodliwiony po 96 godzinach.*

Montaż przyłbicy ochronnej Prusa RC1/RC2/RC3 - wersja społecznościowa

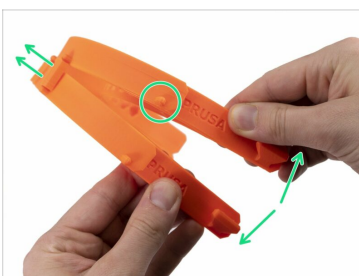
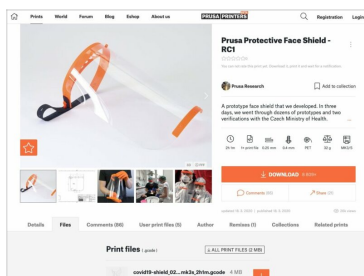
- ◆ **SKONSULTUJ PROJEKT:** Porozmawiaj z końcowym użytkownikiem (lekarzem, policjantem, itd.). Zapytaj o możliwe zmiany. Jeden projekt może nie pasować wszystkim.



Powtarzamy, **CZYSTOŚĆ MIEJSCA PRACY I TWOJA HIGIENA POWINNY BYĆ NA NAJWYŻSZYM MOŻLIWYM POZIOMIE!!!**

# Montaż przyłbicy ochronnej Prusa RC1/RC2/RC3 - wersja społecznościowa

## KROK 2 Pozyskanie części drukowanych



- ⚠️ Pliki do druku oraz lista zmian są dostępne na [prusaprinters.org](https://prusaprinters.org)
- ⚠️ **UWAGA:** Projekt przyłbicy jest w fazie weryfikacji przez specjalistów!
- ⓘ **Rozstaw otworów dziurkacza jest ustawiony dla europejskiego, podwójnego dziurkacza (80 mm).** Jeśli Twój dziurkacz ma inny rozstaw, to użyj pliku STEP dostępnego na PrusaPrinters, aby dostosować projekt.
- 🟢 Zaczynając od wersji RC2, musisz ostrożnie rozdzielić od siebie dwie opaski, wyłamać cztery podpory i oczyścić kołeczki pod wizjer.
- ⓘ Zalecamy jednorazowe użycie. Efektywność powtarzającej się dezynfekcji jest przedmiotem testów.
- ⓘ Ten poradnik pokazuje montaż na przykładzie wersji RC1, jednak dla wersji RC2 i RC3 jest taki sam.

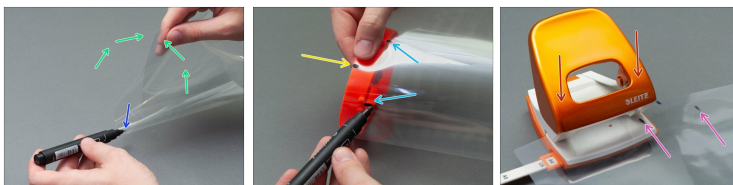
## KROK 3 Przygotowanie elementów przyłbicy ochronnej



### ● Przygotuj:

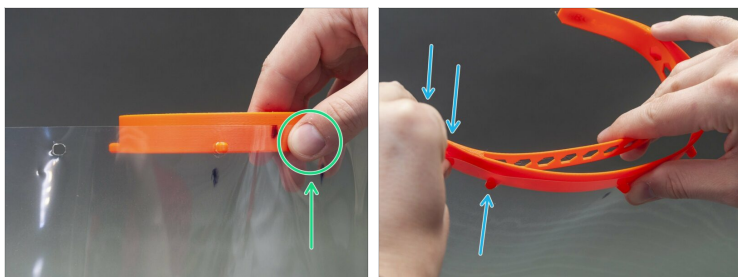
- Górna część - opaska (1x)
- Dolna część - "podbródek" (1x)
- Elastyczna taśma - guma ciężkowa/guzikowa o długości 33 cm (1x)
- Folia do laminowania - rolka, do laminowania na gorąco, rozmiar A4, grubość 0,5-1 mm
- Dziurkacz (1x) zaprojektowano dla dziurkacza 2-otworowego o rozstawie 80 mm
- Marker (1x)

ⓘ Folia do laminowania może być pokryta dodatkową warstwą ochronną. Sprawdź, czy nie obniża ona widoczności - jeśli tak, zdejmij ją.



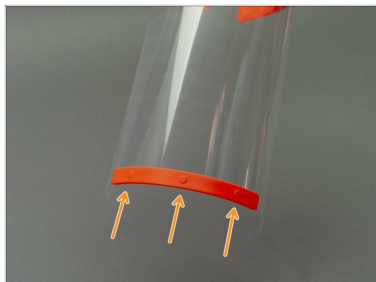
- ◆ Złóż ze sobą obydwa końce arkusza folii po dłuższym boku, ale nie zaginaj jej.
- ◆ Zaznacz markerem środek dłuższego boku.
- ◆ Połóż folię tak, aby zaznaczony środek arkusza znajdował się po środku opaski.
- ◆ Zaznacz na folii dwa kołeczki najbliżej środka. Bocznymi zajmiemy się później. *Z naszego doświadczenia wynika, że lepiej zaznaczyć odrobinę większy odstęp pomiędzy punktami. Jeśli będzie zbyt mały, to nie będziesz w stanie założyć folii.*
- ◆ Wsuń lewą stronę folii w dziurkacz tak, aby zaznaczony punkt pokrywał się z prawą stroną dziurkacza. Zauważ, że drugi zaznaczony punkt znajduje się po prawej stronie, poza dziurkaczem.
- ◆ Naciśnij na dziurkacz. Wycięte zostaną dwa otwory.
- ◆ Zrób to samo z prawej strony. Efektem powinny być cztery otwory.

społecznościowa  
**KROK 5** Montaż opaski (górnej części) przyłbicy



- Zaczynj montaż wizjera od drugiego otworu od prawej. Przytrzymaj go kciukiem.
- ⚠ **Opaska musi być umieszczona odpowiednią stroną w dół.** Kołeczki muszą znajdować się na dole podczas montażu wizjera. Dla lepszej orientacji spójrz na logo PRUSA na bokach.
- ⓘ Dla ułatwienia montażu, zalecamy wsunięcie palców pomiędzy dwa łuki opaski.
- Ostrożnie wyprostuj prawą stronę opaski wraz z wizjerem i nałóż go na kołek. Możesz zwolnić nacisk, jak tylko kołek przejdzie przez otwór.
- Przejdź na drugą stronę opaski i postępuj tak samo. Wyprostuj opaskę, ale unikaj zaginania wizjera.

## KROK 6 Montaż "podbródka" (dolnej części) przyłbicy



- ✦ Wsuń dolne usztywnienie ("podbródek") na dolną krawędź folii.
- ⓘ Upewnij się, że dolna część jest dociśnięta do końca. Pomiedzy częściami nie powinno być żadnej szpary.
- ⓘ Z naszego doświadczenia wynika, że wykonanie otworów na "podbródek" może być trudniejsze przy tak miękkiej folii. Jeśli folia zagina się i nie można jej przebić, to rozważ użycie kleju.

## KROK 7 Montaż taśmy elastycznej i kontrola końcowa



- Weź taśmę elastyczną i, jeśli nie ma dziurek, wykonaj je na obydwóch końcach, w równych odstępach. Pomoże Ci to wyregulować długość w razie potrzeby
- Weź jeden z końców taśmy elastycznej i zaczepek za haczyk na końcu opaski.
- Drugi koniec taśmy elastycznej zaczepek na drugim końcu opaski. Dostosuj długość, jeśli to konieczne.
- **Przyłbica gotowa!!! Zdezynfekuj ją przed użyciem.**
- ① **Wskazówki dot. dezynfekcji** znajdziesz w artykule **Dezynfekowanie przyłbic ochronnych Prusa**
- ① Jeśli masz jakiś pomysł na poprawienie naszego projektu, skontaktuj się z nami używając adresu **[covid@prusa3d.com](mailto:covid@prusa3d.com)**. Dziękujemy ;)



---

---

---

---

---

---

---

---

---

---



---

---

---

---

---

---

---

---

---

---



---

---

---

---

---

---

---

---

---

---



---

---

---

---

---

---

---

---

---

---