

# Indice

<b>Come assemblare la visiera Prusa Face Shield - RC1/RC2/RC3 - versione per la community ...</b>	<b>3</b>
Passo 1 - Introduzione .....	6
Passo 2 - Ottenere le parti da stampare .....	6
Passo 3 - Preparare le parti della visiera .....	7
Passo 4 - Montaggio della fascia (parte superiore) sulla pellicola .....	8
Passo 5 - Montare la fascia (parte superiore) sulla visiera .....	9
Passo 6 - Montare la mentoniera (parte inferiore) sulla visiera .....	10
Passo 7 - Montare l'elastico e controllo finale .....	11



# **Come assemblare la visiera Prusa Face Shield - RC1/RC2/RC3 - versione per la community**



[help.prusa3d.com/g125835](https://help.prusa3d.com/g125835)

**Scansionare il  
codice QR per  
visualizzare la  
versione più recente  
di questo capitolo.**



## PASSO 1 Introduzione



- i** Questa guida vi aiuterà a stampare e assemblare la vostra visiera **Face Shield**. Come esempio, utilizziamo una pellicola di laminazione al posto del plexiglass. *Questa è una versione alternativa alla Come assemblare la visiera Prusa Face Shield - RC2/RC3*

**⚠ ATTENZIONE!!! LEGGERE QUI!!!**

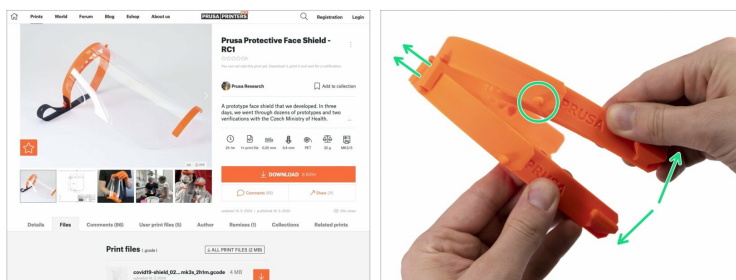
- ◆ **SPAZIO DI LAVORO PULITO:** È fondamentale, che il vostro ambiente di produzione sia assolutamente pulito!!!
- ◆ **PRECAUZIONI D'USO:** Comportatevi come se foste infetti. Utilizzare il respiratore e per i lotti successivi utilizzare possibilmente la visiera.
- ◆ **DISINFETTARE LE MANI E GLI UTENSILI:** Lavare regolarmente gli attrezzi e le mani, se possibile usare i guanti.
- ◆ **DIVIDERE LO STOCCAGGIO:** Non conservare le parti in un unico posto, separarle in più lotti. Evitare la contaminazione incrociata! Utilizzare sacchetti sigillabili! *Si presume che il virus muoia dopo 96 ore.*

Come assemblare la visiera Prusa Face Shield - RC1/RC2/RC3 - versione per la community

● **CONSULTA IL PROGETTO:** Parlate con chi userà questo scudo (medici, polizia, ...). Discutete le possibili modifiche. Un solo design potrebbe non essere adatto a tutti.

⚠ **Ancora una volta, mantenete VOI STESSI E LO SPAZIO DI LAVORO PIÙ PULITI POSSIBILE!!!**

## PASSO 2 Ottenere le parti da stampare



⚠ **I file stampabili con la descrizione delle modifiche sono disponibili su [prusaprinters.org](https://prusaprinters.org).**

⚠ **ATTENZIONE:** Il design della visiera è attualmente in fase di verifica con i professionisti!

ⓘ **Le distanze tra i perni sono impostate per la perforatrice a doppio foro "europea" (80 mm), se avete una distanza diversa, usate il file STEP su PrusaPrinters per regolare la distanza.**

● A partire dalla versione RC2, è necessario separare con cura due cerchietti l'uno dall'altro, rimuovere i quattro supporti e pulire i perni, sui quali verrà montato il plexiglass.

ⓘ **Consigliato per un uso singolo. L'efficacia della disinfezione ripetuta è attualmente in fase di verifica.**

ⓘ **Questa guida mostra il montaggio della versione RC1, tuttavia il montaggio RC2/RC3 è lo stesso.**

## PASSO 3 Preparare le parti della visiera

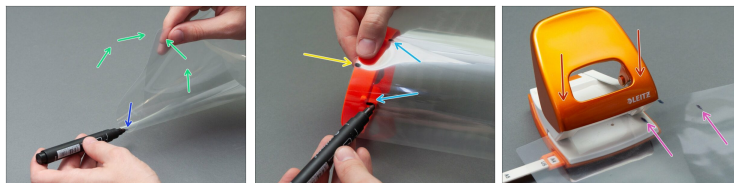


### ● Preparare quanto segue:

- Parte superiore - fascia (1x)
- Parte inferiore- mentoniera (1x)
- Elastico - *classico o perforato, lunghezza 33 cm* (1x)
- Film di laminazione - *incollato in rotolo riscaldato, formato A4, spessore 0,5 - 1,0 mm* (1x)
- Perforatrice a 2 fori (1x) *progettato per la perforatrice a 2 fori con una distanza di 80 mm.*
- Pennarello (1x)

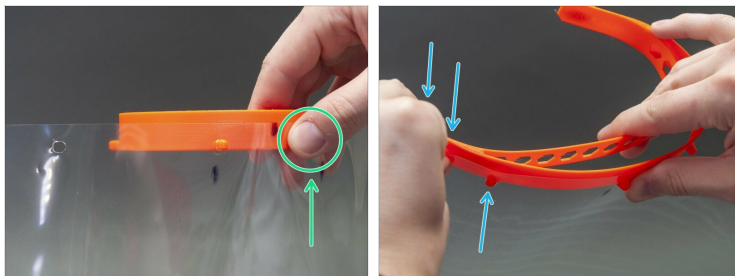
ⓘ La pellicola di laminazione potrebbe essere ricoperta da uno strato protettivo supplementare. Provare se questo strato diminuisce la visibilità. Se necessario, rimuoverlo prima di procedere.

## PASSO 4 Montaggio della fascia (parte superiore) sulla pellicola



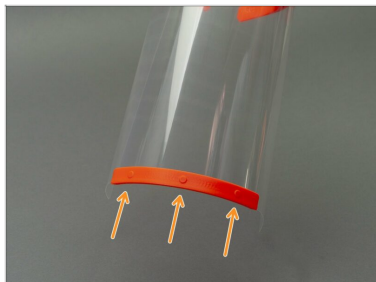
- Prendete il lato più lungo della pellicola di laminazione e piegatelo delicatamente a metà. Evitare di "rompere" la pellicola.
- Segnare il centro sulla pellicola piegata usando il pennarello.
- Posizionare la pellicola con il punto contrassegnato al centro della fascia.
- Segnare i due perni (sporgenze) più vicini al centro. I perni laterali verranno ripresi in un secondo momento. *Secondo la nostra esperienza è meglio avere una distanza leggermente maggiore tra i punti contrassegnati, rispetto alla distanza effettiva sulla fascia. Se la distanza è troppo corta, la pellicola non si adatta.*
- Allineare la perforatrice al punto segnato sul lato sinistro della pellicola. Si noti che il secondo punto segnato è all'esterno.
- Premere la perforatrice. Crea due fori su un lato.
- Utilizzare la stessa procedura sul lato destro. In totale dovreste avere 4 fori.

## PASSO 5 Montare la fascia (parte superiore) sulla visiera



- ◆ Montare la pellicola di laminazione sull'archetto utilizzando il secondo foro da sinistra. Tenerlo con il pollice.
- ⚠ **L'archetto deve essere orientato correttamente.** I perni devono trovarsi nella parte inferiore quando la pellicola di laminazione è montata. Per un migliore orientamento, utilizzare il marchio "PRUSA" sui lati.
- ⓘ Per facilitare il montaggio, si consiglia di spingere la mano attraverso la fascia.
- ◆ Raddrizzare con cura il lato sinistro della fascia lungo la pellicola di laminazione e inserire il perno. Non appena il perno è passato, si può rilasciare il pollice.
- ◆ Continuare dall'altro lato della fascia, applicare lo stesso approccio. Raddrizzare l'archetto, evitando di piegare la pellicola di laminazione.

## **PASSO 6** Montare la mentoniera (parte inferiore) sulla visiera



- ◆ Far scorrere la "mentoniera" sulla pellicola.
- ⓘ Assicurarsi che la mentoniera sia completamente posizionata. Non ci dovrebbe essere quasi nessuna distanza tra le due parti.
- ⓘ Dalla nostra esperienza, la perforazione dei fori per il "mento" non funziona bene sui materiali morbidi come questa pellicola. Se il mento continua a cadere, prendete in considerazione l'uso di una colla.

## PASSO 7 Montare l'elastico e controllo finale



- ◆ Prendere la fascia elastica e praticare diversi fori ad ogni estremità con spaziatura uguale. Questo vi permetterà di regolare la lunghezza, se necessario.
- ◆ Prendere una delle due estremità della fascia elastica e agganciarla intorno alla sporgenza all'estremità della fascia.
- ◆ Posizionare l'altra estremità dell'elastico sul lato opposto della fascia. Se necessario, regolare la lunghezza.
- ◆ **La visiera è pronta!!! Disinfettare la visiera prima dell'uso.**
- ⓘ **Per disinfettare la visiera** è possibile consultare [Disinfezione visiera Prusa Face Shield](#)
- ⓘ Se avete un'idea per un qualsiasi miglioramento, contattateci tramite [covid@prusa3d.com](mailto:covid@prusa3d.com). Grazie ;)



---

---

---

---

---

---

---

---

---

---



---

---

---

---

---

---

---

---

---

---

