

Table des matières

Assemblage de l'Écran Facial Prusa

RC1/RC2/RC3 - version pour la communauté

.....	3
Étape 1 - Introduction	6
Étape 2 - Se procurer les pièces à imprimer	6
Étape 3 - Préparation des pièces de l'écran facial	7
Étape 4 - Assemblage du bandeau (partie supérieure) sur le film	8
Étape 5 - Assemblage du bandeau (partie supérieure) sur l'écran	9
Étape 6 - Assemblage du menton (partie inférieure) sur l'écran.	10
Étape 7 - Assemblage de la bande élastique et vérification finale.	11

Assemblage de l'Écran Facial Prusa RC1/RC2/RC3 - version pour la communauté



help.prusa3d.com/g125836

**Scannez le QR code
pour afficher la
dernière version de
ce chapitre.**



ÉTAPE 1 Introduction



- i** Ce guide va vous permettre d'imprimer puis assembler votre propre **Écran Facial**. À titre d'exemple, nous utilisons un film à plastifier au lieu du plexiglas. *C'est une version alternative de Comment assembler l'Écran Facial Prusa - RC2/RC3*

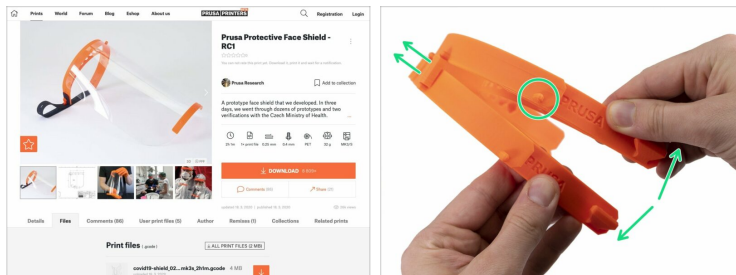
⚠ ATTENTION !!! LISEZ CECI !!!

- ◆ **ESPACE DE TRAVAIL PROPRE** : Il est crucial que votre environnement de production soit absolument propre !!!
- ◆ **PRENEZ DES PRÉCAUTIONS** : Faites comme si vous étiez contaminé. Utilisez un masque et par la suite mettez idéalement un écran facial.
- ◆ **DÉSINFECTEZ VOS MAINS ET VOS OUTILS** : Lavez vos outils et vos mains régulièrement, et si possible mettez des gants.
- ◆ **DIVISEZ LE STOCK** : Ne stockez pas toutes les pièces au même endroit, séparez-les en différents lots ! *On considère que le virus meurt au bout de 96 heures.*
- ◆ **QUESTIONNEZ L'UTILISATION** : Contactez les personnes qui utiliseront cet écran facial (médecins, police...). Discutez avec eux des éventuels ajustements. Un seul modèle ne conviendra peut-être pas à tout le monde.

Assemblage de l'Écran Facial Prusa RC1/RC2/RC3 - version pour la communauté

**⚠ Une fois encore, faites le nécessaire pour que
VOTRE ESPACE DE TRAVAIL SOIT AUSSI
PROPRE QUE POSSIBLE !!!**

ÉTAPE 2 Se procurer les pièces à imprimer



⚠ Les fichiers imprimables indiquant les informations de modifications sont disponibles sur prusaprinters.org

⚠ ATTENTION : La design du bouclier est en cours de vérification auprès des professionnels !

i La distance entre les fixations a été définie en fonction des perforatrices doubles "européennes" (80 mm), si l'espacement est différent pour vous, utilisez le fichier STEP sur PrusaPrinters pour ajuster la distance.

● À partir de la version RC2, vous devez soigneusement séparer les deux bandeaux l'un de l'autre, casser les quatre supports et nettoyer les fixations sur lesquelles le plexiglas sera fixé.

i Usage unique recommandé. L'efficacité d'une désinfection répétée fait actuellement l'objet de vérifications.

i Ce guide accompagne l'assemblage de la version RC1, néanmoins l'assemblage du RC2/RC3 sont similaires.

ÉTAPE 3 Préparation des pièces de l'écran facial



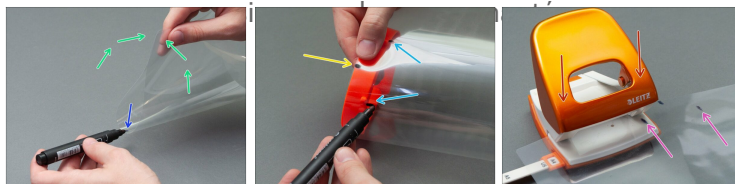
● Veuillez préparer les éléments suivants :

- Partie supérieure - bandeau (1x)
- Partie inférieure - menton (1x)
- Bande élastique - *classique ou boutonnée, longueur 33 cm*
- Film à plastifier - *passé à la plastifieuse, format A4, épaisseur 0,5 - 1,0 mm* (1x)
- Perforatrice (1x) *conçue pour percer deux trous espacés de 80 mm*
- Marqueur (1x)

ⓘ La film à plastifier peut être recouvert d'une couche de protection. Regardez si cette couche diminue la visibilité. Si nécessaire retirez-la avant de continuer.

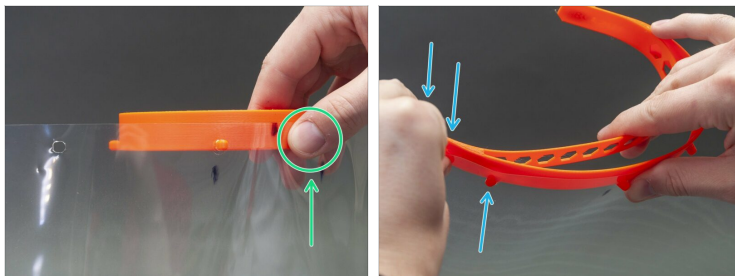
ÉTAPE 4 Assemblage du bandeau (partie supérieure) sur le film

Assemblage de l'Écran Facial Prusa RC1/RC2/RC3 -



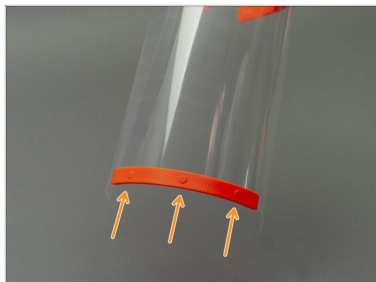
- ◆ Prenez le côté le plus long du film à plastifier et pliez-le doucement en deux. Prenez soin de ne pas "casser" le film.
- ◆ Faites un repère au centre du film plié à l'aide d'un marqueur.
- ◆ Positionnez le film avec le repère central sur la bandeau.
- ◆ Faites des repères pour les deux fixations (protrusions) les plus proches du centre. Nous nous occuperons de celles sur les cotés plus tard. *Compte tenu de notre expérience, il est préférable de tracer des repères légèrement plus espacés que la distance réelle sur le bandeau. Si l'espacement est trop petit, le film ne pourra pas être fixé.*
- ◆ Alignez la perforatrice sur le repère situé le plus à gauche sur le film. Notez que le second point se trouve à l'extérieur.
- ◆ Appuyez sur la perforatrice. Elle perce deux trous sur l'un des côtés.
- ◆ Appliquez la même procédure sur le côté droit. Vous devriez avoir 4 trous au total.

ÉTAPE 5 Assemblage du bandeau (partie supérieure) sur l'écran



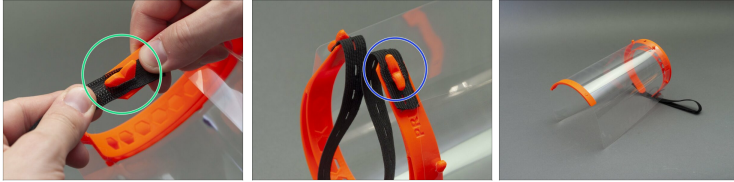
- ◆ Montez le film à plastifier sur le bandeau à l'aide du second trou à partir de la gauche. Maintenez-le avec votre pouce.
- ⚠ **Le bandeau doit être correctement orienté. Les fixations doivent être orientées vers le bas pendant l'assemblage du film à plastifier. Pour mieux vous repérer, utilisez l'inscription "PRUSA" sur le côté.**
- ⓘ Pour faciliter l'assemblage, il est recommandé de positionner votre main dans le bandeau.
- ◆ Redressez avec précaution le côté droit du bandeau le long du film à plastifier et insérez la fixation. Aussitôt que la fixation est rentrée, vous pouvez ôter votre pouce.
- ◆ Continuez de l'autre côté du bandeau, en utilisant la même méthode. Redressez le bandeau, évitez de courber le film à plastifier.

ÉTAPE 6 Assemblage du menton (partie inférieure) sur l'écran.



- ◆ Glissez le "menton" sur le film.
- ⓘ Assurez-vous que le menton est bien calé. il ne doit pas y avoir d'espace entre les deux pièces.
- ⓘ Compte tenu de notre expérience, le fait de percer des trous pour le "menton" ne fonctionne pas très bien avec des matériaux comme ce film. Si le menton tombe trop souvent, essayez de le coller.

ÉTAPE 7 Assemblage de la bande élastique et vérification finale.



- ◆ Prenez la bande élastique et percez plusieurs trous à intervalle régulier. Cela vous permettra d'ajuster la longueur si nécessaire.
- ◆ Saisissez l'une des extrémités de la bande élastique et enfoncez-la sur la fixation au bout du bandeau.
- ◆ Positionnez l'autre extrémité de la bande élastique de l'autre côté du bandeau. Ajustez la longueur si nécessaire.
- ◆ **L'écran facial est prêt !!! Désinfectez le avant de l'utiliser.**
- ① **Pour désinfecter l'écran** vous pouvez utiliser Désinfection de l'écran facial Prusa
- ① Si vous avez des idées d'amélioration, contactez nous sur surcovid@prusa3d.com. Merci ;)
