

# Inhaltsverzeichnis

## Zusammenbau des Prusa-Gesichtsschutzes

<b>RC1/RC2/RC3 - Community-Version</b> .....	3
Schritt 1 - Einleitung .....	6
Schritt 2 - Erhalten der druckbaren Teile .....	7
Schritt 3 - Vorbereiten der Gesichtsschutzschildteile .....	8
Schritt 4 - Montage des Kopfbandes (oberer Teil) auf dem Schild .....	9
Schritt 5 - Montage des Kopfbandes (oberer Teil) auf dem Schild .....	10
Schritt 6 - Montage des Kopfbandes (oberer Teil) auf dem Schild .....	11
Schritt 7 - Montage des Gummibandes und Endkontrolle .....	12



# Zusammenbau des Prusa- Gesichtsschutzes RC1/RC2/RC3 - Community-Version



[help.prusa3d.com/g125834](https://help.prusa3d.com/g125834)

**Scannen Sie den  
QR-Code, um die  
neueste Version  
dieses Kapitels  
anzuzeigen.**



## SCHRITT 1 Einleitung



- i** Dieser Leitfaden hilft Ihnen beim Drucken und Zusammensetzen Ihres eigenen **Gesichtsschutzschildes**. Als Beispiel verwenden wir statt des Acrylglases eine Laminierfolie. *Dies ist eine alternative Version zu Prusa-Gesichtsschutzschild zusammenbauen - RC2/RC3*

**! WARNING!!! LESEN SIE DAS!!!!**

- ◆ **SAUBERER ARBEITSBEREICH:** Es ist entscheidend, dass Ihre Produktionsumgebung absolut sauber ist!!!
- ◆ **VORSICHTSMAßNAHMEN**  
**TREFFEN:**Verhalten Sie sich, als wären Sie infiziert. Verwenden Sie eine Atemschutzmaske und für die nächsten Chargen idealerweise den Gesichtsschutz.
- ◆ **DESINFIZIEREN SIE IHRE HÄNDE UND WERKZEUGE:** Waschen Sie Ihre Werkzeuge und Hände regelmäßig, wenn möglich benutzen Sie Handschuhe.
- ◆ **DAS LAGER TEILEN:** Lagern Sie die Teile nicht an einem Ort, sondern teilen Sie sie in mehrere Chargen auf. Vermeiden Sie Kreuzkontaminationen! Verwenden Sie versiegelbare Beutel! *Das Virus wird voraussichtlich nach 96 Stunden sterben.*

## Zusammenbau des Prusa-Gesichtsschutzes

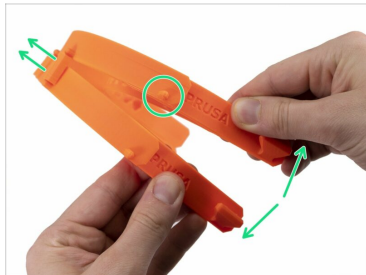
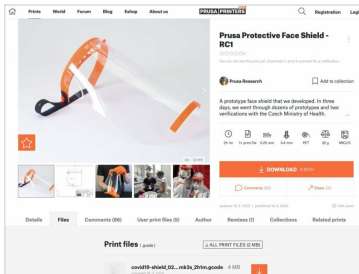
RC1/RC2/RC3 - Community-Version







- **DEN ENTWURF BERATEN:** Sprechen Sie mit denjenigen, die dieses Schild benutzen werden (Ärzte, Polizei, ...). Besprechen Sie mögliche Anpassungen. Ein Entwurf könnte nicht für alle passen.



**Noch einmal, behalten Sie Ihre ARBEITSBEREICH  
UND SICH SELBST SO SAUBER WIE MÖGLICH!!!**

### SCHRITT 2 Erhalten der druckbaren Teile



-  **Die druckbaren Dateien einschließlich der Beschreibung der Änderungen sind verfügbar unter [prusaprinters.org](https://prusaprinters.org)**
-  **WARNING:** Das Design des Schildes wird derzeit mit den Fachleuten verifiziert!
-  **Die Abstände zwischen den Stiften sind für den "europäischen" Doppellocher (80 mm) vorgesehen.,** wenn Sie eine andere Spannweite haben, verwenden Sie die STEP-Datei auf PrusaPrinter, um den Abstand anzupassen.
-  Beginnend mit der Version RC2 müssen Sie zwei Stirnbänder vorsichtig voneinander trennen, die vier Stützen abbrechen und die Stifte, auf denen die Folie montiert wird, reinigen.
-  Empfohlen für den einmaligen Gebrauch. Die Wirksamkeit der wiederholten Desinfektion wird derzeit überprüft.
-  Diese Anleitung zeigt die Montage der RC1-Version, die RC2/RC3-Baugruppe ist jedoch die gleiche.

## SCHRITT 3 Vorbereiten der Gesichtsschutzschildteile

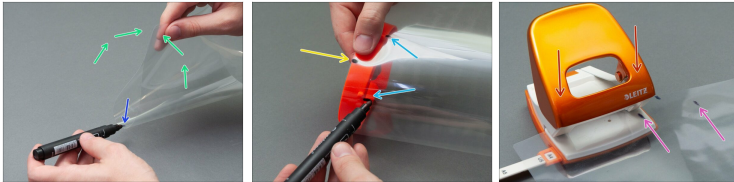


### ● Bitte bereiten Sie Folgendes vor:

- Oberer Teil - Stirnband (1x)
- Unterer Teil - Kinn (1x)
- Elastisches Band - *klassisch oder Knopfloch*, Länge 33 cm (1x)
- Laminierfolie - *verklebt mit beheizter Rolle*, Format A4, Dicke 0,5 - 1,0 mm (1x)
- Locher (1x) *ausgelegt für 2 Löcher mit einem Abstand von 80 mm*
- Marker (1x)

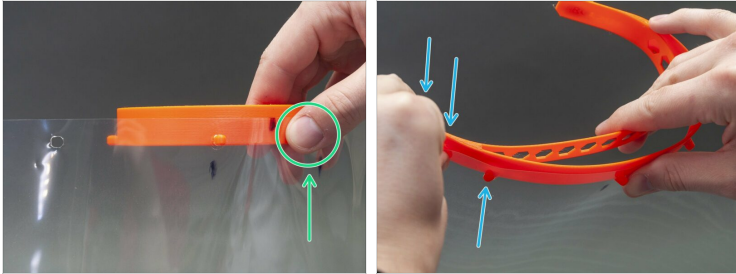
**i** Die Laminierfolie kann mit einer zusätzlichen Schutzschicht versehen sein. Versuchen Sie, ob diese Schicht die Sichtbarkeit vermindert. Falls erforderlich, entfernen Sie sie, bevor Sie fortfahren.

## SCHRITT 4 Montage des Kopfbandes (oberer Teil) auf dem Schild



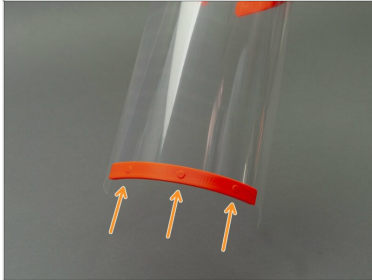
- ◆ Nehmen Sie die längere Seite der Laminierfolie und falten Sie sie vorsichtig in die Hälfte. Vermeiden Sie ein "Brechen" der Folie.
- ◆ Markieren Sie die Mitte auf der gefalteten Folie mit dem Marker.
- ◆ Folie mit dem markierten Punkt auf die Mitte des Stirnbandes legen.
- ◆ Markieren Sie die beiden Stifte (Vorsprünge), die der Mitte am nächsten liegen. Die seitlichen Stifte werden später angesprochen. *Erfahrungsgemäß ist es besser, einen etwas größeren Abstand zwischen den markierten Punkten zu haben, als den tatsächlichen Abstand auf dem Stirnband. Wenn der Abstand zu gering ist, passt die Folie nicht.*
- ◆ Richten Sie den Locher an der markierten Stelle auf der linken Seite der Folie aus. Beachten Sie, dass der zweite markierte Punkt außerhalb liegt.
- ◆ Drücken Sie den Locher. Dadurch werden zwei Löcher auf einer Seite erzeugt.
- ◆ Verwenden Sie das gleiche Verfahren auf der rechten Seite. Sie sollten insgesamt 4 Löcher haben.

## SCHRITT 5 Montage des Kopfbandes (oberer Teil) auf dem Schild



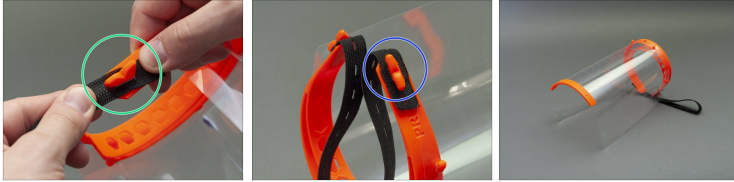
- ◆ Montieren Sie die Laminierfolie auf das Stirnband, indem Sie das zweite Loch von links verwenden. Halten Sie sie mit dem Daumen fest.
- ⚠ **Das Stirnband muss richtig ausgerichtet sein. Die Stifte müssen sich während der Montage der Folie auf der Unterseite befinden. Zur besseren Orientierung verwenden Sie das "PRUSA"-Zeichen an den Seiten.**
- ⓘ Zur leichteren Montage wird empfohlen, die Hand durch das Stirnband zu schieben.
- ◆ Richten Sie die rechte Seite des Stirnbandes vorsichtig entlang der Laminierfolie aus und führen Sie den Stift ein. Sobald der Stift durch ist, können Sie den Daumen loslassen.
- ◆ Fahren Sie auf der anderen Seite des Stirnbandes fort und wenden Sie die gleiche Vorgehensweise an. Richten Sie das Stirnband gerade aus, vermeiden Sie ein Verbiegen der Laminierfolie.

## SCHRITT 6 Montage des Kopfbandes (oberer Teil) auf dem Schild



- ◆ Schieben Sie das "Kinn" auf die Folie.
- ⓘ Achten Sie darauf, dass das Kinn vollständig sitzt. Es sollte keine Lücke zwischen beiden Teilen bestehen.
- ⓘ Unserer Erfahrung nach funktioniert das Stanzen der Löcher für das "Kinn" bei weichen Materialien wie diesem Film nicht gut. Wenn das Kinn immer wieder herunterfällt, sollten Sie die Verwendung eines Klebstoffs in Betracht ziehen.

## SCHRITT 7 Montage des Gummibandes und Endkontrolle



- ◆ Nehmen Sie das Gummiband und stanzen Sie mehrere Löcher an jedem Ende mit gleichem Abstand. Dadurch können Sie die Länge bei Bedarf anpassen.
- ◆ Nehmen Sie ein Ende des elastischen Bandes und haken Sie es um die Vorwölbung am Ende des Stirnbandes.
- ◆ Legen Sie das andere Ende des Gummibandes auf die gegenüberliegende Seite des Stirnbandes. Passen Sie die Länge bei Bedarf an.
- ◆ **Der Gesichtsschutz ist bereit! Desinfizieren Sie den Schild vor dem Gebrauch.**
- ⓘ **Zur Desinfektion des Schildes** können Sie Prusa-Gesichtsschutzschild-Desinfektion verwenden
- ⓘ Falls Sie eine Idee für die Verbesserung haben, kontaktieren Sie uns bitte unter **covid@prusa3d.com**. Vielen Dank ;)



---

---

---

---

---

---

---

---

---

---



---

---

---

---

---

---

---

---

---

---



---

---

---

---

---

---

---

---

---

---



---

---

---

---

---

---

---

---

---

---