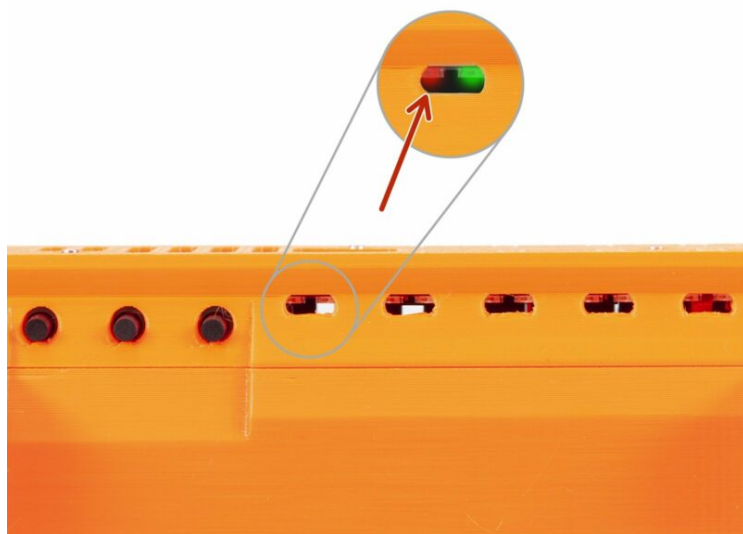


Spis treści

Zacięcie filamentu (MMU2S)	3
Krok 1 - Blokada filamentu	4
Krok 2 - Odnalezienie miejsca blokady filamentu	5
Krok 3 - Wyciągnięcie filamentu z MMU	6
Krok 4 - Obcięcie i wyprostowanie filamentu	7
Krok 5 - Sprawdzenie filamentu	8
Krok 6 - Usunięcie blokady filamentu	9

Zacięcie filamentu (MMU2S)

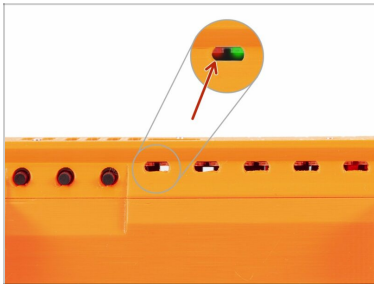


help.prusa3d.com/g85938

Zeskanuj kod QR,
aby przejść do
najnowszej wersji
tego rozdziału.

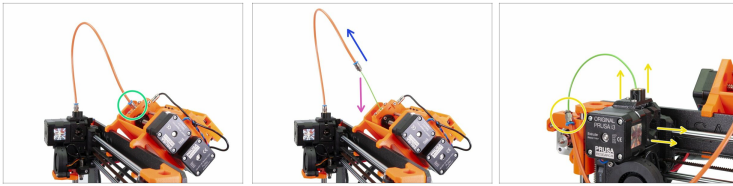


KROK 1 Blokada filamentu



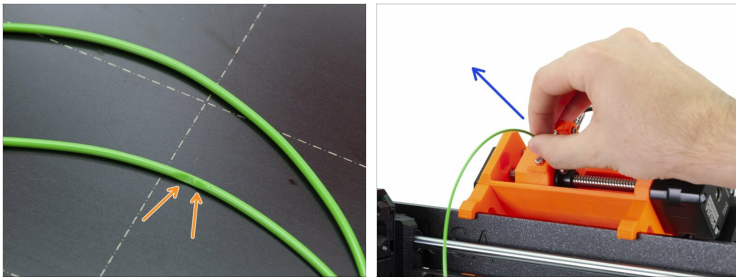
- Podczas ładowania lub rozładowywania filamentu może zdarzyć się, że nastąpi jego zablokowanie. Drukarka podejmie kilka prób rozwiązania problemu, jednak jeśli to się nie uda, nad zablokowanym filamentem zaświeci się dioda LED.
- Dioda LED będzie migać czerwonym światłem:
 - **Powolne miganie** - błąd podczas **ładowania** (wsuwania filamentu do drukarki)
 - **Szybkie miganie** - błąd podczas **rozładowywania** (wyciągania filamentu z drukarki)
- ⓘ Uwaga: dioda LED świeci na zielono w przypadku powodzenia ładowania/rozładowania.
- Gdy tylko zacięcie filamentu zostanie wykryte, drukarka będzie czekać na reakcję użytkownika. Druk zostanie wstrzymany i nie ma potrzeby jego przerywania. Kolejne punkty tej instrukcji pomogą Ci w naprawieniu problemu, aby wrócić do drukowania.

KROK 2 Odnalezienie miejsca blokady filamentu



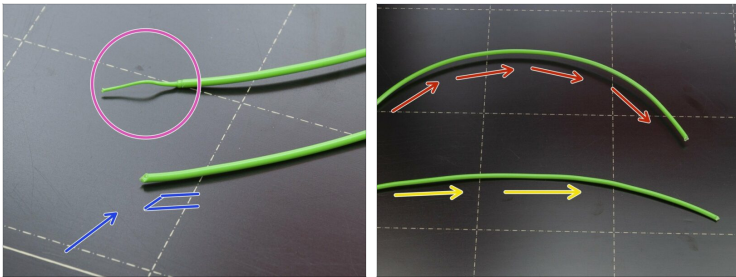
- ◆ Zacznij od odkręcenia szybkozłączki Festo w wybieraku. Weź pod uwagę, że może być dokręcona na tyle, że może być konieczne użycie klucza 8 mm lub szczypiec.
- ◆ Wyciągnij odrobinę pomarańczową rurkę PTFE
- ◆ Wyciągnij filament z rurki PTFE
- ◆ Może się zdarzyć, że nie będziesz w stanie wyciągnąć filamentu z rurki teflonowej. W takim przypadku przejdź do drugiego jej końca, **odkręć szybkozłączkę Festo** z ekstrudera i, jeśli to konieczne, **odkręć również pokrywę czujnika filamentu** oraz **otwórz dźwignię dociskową ekstrudera**.
- ⚠ Jeśli filament utknął gdzieś w jednostce MMU, użyj **lewego przycisku**, aby **załadować lub rozładować filament** (jeśli drukarka jest w trybie ładowania filamentu, to lewy przycisk powoduje ładowanie filamentu, w trybie rozładowywania powoduje jego rozładowywanie).
- ◆ Jeśli lewy przycisk nie powoduje ładowania filamentu, to jest możliwe, że utknął on w białej rurce PTFE (został wysunięty z docisku MMU). Wsuń filament z powrotem ręcznie.

KROK 3 Wyciągnięcie filamentu z MMU



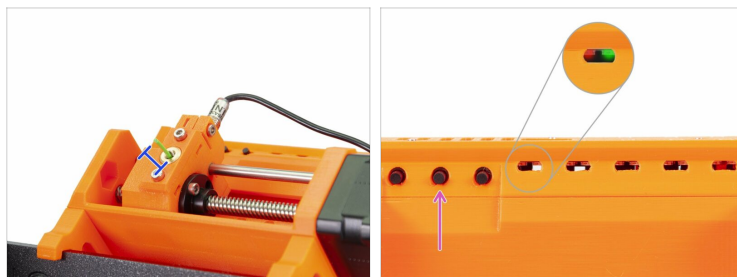
- ✦ Jest możliwe, że radełko w jednostce MMU starło filament. Aby mieć pewność, że z filamentem wszystko ok, wykonaj następujące czynności.
- ✦ Ręcznie wyciągnij co najmniej 10 cm filamentu z jednostki MMU. W ten sposób upewnisz się, że do ekstrudera zostanie załadowany świeży, nieuszkodzony filament.
- ⚠ Kolejny punkt pokaże Ci jak prawidłowo uciąć filament. Zawsze ucinaj go blisko wybieraka i **sprawdź, czy w wszystkie uszkodzenia filamentu znajdują się na odcinku, który zamierzasz odrzucić.**

KROK 4 Obcięcie i wyprostowanie filamentu



- ⚠ Ucinaj filament blisko wybieraka upewniając się, że odrzucasz wszystkie uszkodzone kawałki.
- Sprawdź końcówkę, która znajdowała się w pomarańczowej rurce PTFE:
 - Wszelkie nitki, zgrubienia oraz inne nieprawidłowości powodują blokady
 - Obetnij filament, aby stworzyć ostrą końcówkę
- Końcówka filamentu na odcinku 10-15 cm powinna być tak prosta, jak to możliwe podczas ładowania do jednostki MMU:
 - Wygięty filament może powodować blokady.
 - Postaraj się wyprostować filament palcami.

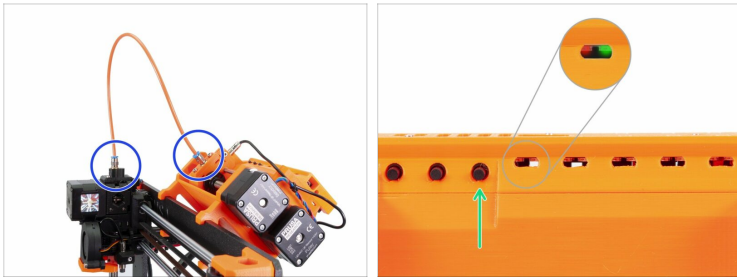
KROK 5 Sprawdzenie filamentu



- ◆ Ręcznie wsuń filament z powrotem do MMU i zostaw ok 1 cm wystający.
- ◆ Teraz użyjemy przycisków na MMU.
- ◆ Lewy przycisk był już użyty, gdy filament był zablokowany w MMU.
- ◆ Teraz użyjemy środkowego przycisku. Wciśnij go raz i poczekaj aż drukarka zakończy procedurę automatycznego testu.

⚠ Jeśli **procedura zakończy się sukcesem**, dioda LED nad problematycznym filamentem zacznie migać na przemian **na czerwono i zielono**, natomiast jeśli zakończy się **niepowodzeniem**, pozostanie w kolorze **czerwonym**.

KROK 6 Usunięcie blokady filamentu



- ◆ Umieść pomarańczową rurkę PTFE z powrotem na miejscu i sprawdź czy obydwie szybkozłączki Festo są dobrze dokręcone.
- ◆ Wciśnij prawy przycisk a drukarka będzie kontynuować wydruk.
- ◆ To wszystko!!! Możesz uważać się za technika druku 3D ;)
