

Spis treści

Jak spakować drukarkę Prusa CORE One L do zwrotu	3
Krok 1 - Wprowadzenie	5
Krok 2 - Oryginalne opakowanie	6
Krok 3 - Wymagania	7
Krok 4 - Narzędzia niezbędne dla tej instrukcji	8
Krok 5 - Przygotowanie drukarki	9
Krok 6 - Demontaż uchwytu szpuli	10
Krok 7 - Odłączenie kamery Buddy3D	11
Krok 8 - Mocowanie stołu	12
Krok 9 - Demontaż panelu LCD	13
Krok 10 - Przygotowanie części: wyściółka panelu LCD	14
Krok 11 - Zamocowanie panelu LCD (część 1)	15
Krok 12 - Zamocowanie panelu LCD (część 2)	16
Krok 13 - Zabezpieczenie osi X	17
Krok 14 - Zamocowanie drzwi	18
Krok 15 - Spakowanie akcesoriów	19
Krok 16 - Dolna wkładka kartonowa	20
Krok 17 - Umieszczenie drukarki w pudle	21
Krok 18 - Zaklejenie pudła z drukarką	22
Krok 19 - Zabezpieczenie pudła z drukarką	23
Krok 20 - Zaklejenie głównego pudła	24

Jak spakować drukarkę Prusa CORE One L do zwrotu



help.prusa3d.com/g980146

**Zeskanuj kod QR,
aby przejść do
najnowszej wersji
tego rozdziału.**



KROK 1 Wprowadzenie



- Ten przewodnik poprowadzi Cię przez proces **spakowania Prusa CORE One L do wysyłki.**
- **PRUSA CORE One L musi zostać zwrócona w oryginalnym, kompletnym opakowaniu, wraz ze wszystkimi pudełkami, piankami i wkładkami kartonowymi, w których została dostarczona.**
- Przeczytaj opis każdego etapu bardzo uważnie! Kolory sześciokątnych punktorów odpowiadają kolorom oznaczeń na ilustracjach.
- Skontaktuj się z naszym działem obsługi klienta, aby otrzymać etykietę wysyłkową po przesłaniu zdjęć z procesu pakowania.
- ⚠ **Paczka z drukarką jest ciężka! Poproś drugą osobę o pomoc w przenoszeniu.**
- Zrób zdjęcie postępów w pakowaniu za każdym razem, gdy na ilustracji danego kroku zobaczysz ikonę aparatu.

KROK 2 Oryginalne opakowanie



- Aby odesłać drukarkę PRUSA CORE One L, potrzebujesz dwóch oryginalnych pudełek, sześciu oryginalnych wkładek piankowych i pięciu wkładek kartonowych. Upewnij się, że masz wszystkie te elementy:
- Boczne wkładki piankowe (4x)
- Wkładka piankowa do drzwi
- Wyściółka panelu LCD
- Wkładki kartonowe (3x)
Te wkładki kartonowe nie są obowiązkowe do odesłania drukarki.
- Wkładki kartonowe osi X (2x)
Jeśli ich nie masz, użyj dowolnych dwóch kawałków kartonu o rozmiarach 14,5 cm x 31 cm (5,7 x 12,2").
- Główne pudło
- Pudło na drukarkę

KROK 3 Wymagania

Jak spakować drukarkę Prusa CORE One L do zwrotu



i Przed rozpoczęciem pakowania przygotuj smartfona lub aparat, aby udokumentować cały proces.



Zdjęcia z procesu pakowania są potrzebne do potwierdzenia, że drukarka została odpowiednio zabezpieczona do transportu. Służą one jako dowód w przypadku uszkodzenia drukarki podczas transportu.

🟡 **Etykieta z numerem seryjnym drukarki znajduje się po lewej stronie.** Upewnij się, że jest przyklejona. Jeśli jej nie ma, skontaktuj się od razu ze Wsparciem Klienta.

🟠 Etykieta po prawej stronie zawiera numer seryjny kamery Buddy3D. Numer ten nie ma znaczenia dla obsługi klienta.

⬛ Należy pamiętać, że nie wszystkie wersje Prusa CORE One L są wyposażone w kamerę Buddy3D.

🟢 Pobierz **Prusa Service List PDF** i wypełnij formularz. Opisz problem zwięźle, aby nasi technicy mogli szybciej go rozwiązać.

i Formularz można wypełnić bezpośrednio z przeglądarki i powinien zostać wysłany ze zdjęciami procesu pakowania.



Wypełniając formularz nie powołuj się na korespondencję mailową lub rozmowy na czacie! Napisz krótkie podsumowanie występujących problemów.

KROK 4 Narzędzia niezbędne dla tej instrukcji



Do tej instrukcji przygotuj:

- Klucz imbusowy 2,5 mm
- Taśma pakowa
- Opaska zaciskowa (4x)

i Jeśli nie masz pod ręką opasek zaciskowych, możesz użyć sznurków lub gumek.

KROK 5 Przygotowanie drukarki



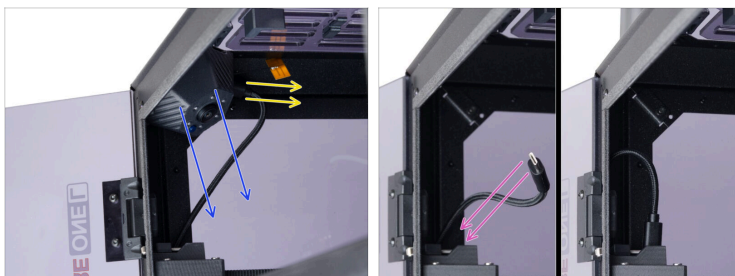
- Otwórz menu *Sterowanie Ruch osi Ruch Z* → *Ruch osi Ruch Z* → *Ruch Z* i przesunij stół do samego dołu.
- Ustaw przełącznik zasilania z tyłu drukarki w pozycji WYŁĄCZONEJ (symbol "O").
- Odłącz przewód zasilający.
- Odłącz pamięć USB od ekranu LCD i odłóż ją na bok.
- **(i) Wysyłka drukarki do naprawy:** przewód zasilający i pamięć USB nie muszą być dołączone.
- **(i) Wysyłka drukarki do zwrotu lub wymiany:** przewód i pamięć USB muszą być dołączone. Jeśli zamierzasz je dodać, odłóż je na razie na bok.

KROK 6 Demontaż uchwyty szpuli



- Przekręć uchwyt szpuli w lewo.
- Wyciągnij uchwyt szpuli z krążka i odłóż go na bok.
- **Wysyłka drukarki do naprawy:** nie musisz dołączać uchwyty szpuli.
- **Wysyłka drukarki do zwrotu lub wymiany:** musisz dołączyć uchwyt szpuli.

KROK 7 Odłączenie kamery Buddy3D



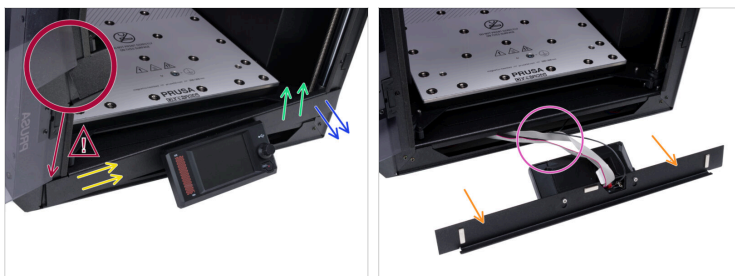
- ① Możesz pominąć ten krok jeśli masz **PRUSA CORE One L Critical Infrastructure**.
- Odłącz przewód USB-C od kamery Buddy3D.
- Wyciągnij kamerę Buddy3D z drukarki. Jest ona przymocowana magnetycznie.
- Wsuń przewód USB-C obudowę drukarki.
 - **Wysyłka drukarki do naprawy:** kamera Buddy3D nie musi być dołączona, pod warunkiem, że problemy nie są bezpośrednio związane z kamerą.
 - **Wysyłka drukarki do zwrotu lub wymiany:** musisz dołączyć kamerę Buddy3D. Na razie odłóż ją na bok.

KROK 8 Mocowanie stołu



- ◆ Zdejmij płytę stołu, jeśli wysyłasz drukarkę do naprawy.
- ◆ **Wysyłka drukarki do naprawy:** płyta stołu nie musi być dołączona do paczki. Zdejmij płytę.
- ◆ **Wysyłka drukarki do naprawy:** dołącz do opakowania **nieużywaną** płytę stołu. Możesz ją pozostawić przymocowaną do stołu.
- ◆ Przykręć stół trzema śrubami M3x20 używając klucza imbusowego 2,5 mm.
- ⚠ **Przed odesłaniem drukarki koniecznie zamocuj stół grzewczy śrubami!**
- ◆ Upewnij się, że stół grzewczy jest przymocowany wszystkimi trzema śrubami M3x20.

KROK 9 Demontaż panelu LCD



- Podnieś prawą stronę panelu LCD, aby zakładka odcepiła się od drukarki.
 - ⚠ **Zachowaj szczególną ostrożność, aby nie uszkodzić drzwi podczas wyjmowania panelu LCD.**
- Po odłączeniu prawej strony delikatnie pociągnij ją lekko do siebie.
- Przesuń panel LCD w prawo, aby odcepić lewą stronę.
- Zdejmij panel LCD i połóż go tak, jak na ilustracji.
- Podczas wykonywania kolejnych czynności zwracaj szczególną uwagę, **aby nie uszkodzić ani nie wyciągnąć żadnego z przewodów LCD.**

KROK 10 Przygotowanie części: wyściółka panelu LCD

Jak spakować drukarkę Prusa CORE One L do zwrotu



◆ Drukarki wysłane od marca 2026 r. mają większą wkładkę piankową, a panel LCD nie jest mocowany opaskami zaciskowymi. **Jeśli masz tę nowszą wkładkę piankową, opaski zaciskowe nie są potrzebne.**

◆ Do kolejnych etapów przygotuj:

◆ Wyściółka panelu LCD

◆ Osłony narożników panelu LCD (2x)

◆ Opaska zaciskowa (4x)

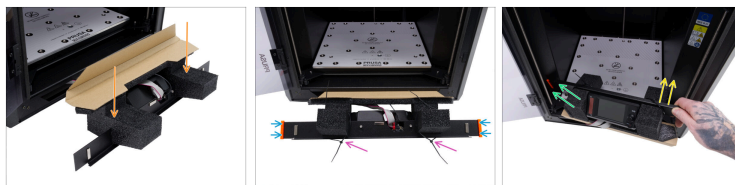
ⓘ Jeśli nie masz pod ręką opasek zaciskowych, do przymocowania wyściółki LCD możesz użyć dwóch sznurków lub gumek.



Jeśli nie masz wyściółki panelu LCD:

◆ Wykręć dwie śruby M3x10 z panelu LCD. Odłącz przewody od modułu wyświetlacza i odłóż go na bok, aby później zapakować wraz z innymi akcesoriami.

KROK 11 Zamocowanie panelu LCD (część 1)



- ✦ Załóż piankę i wyściółkę kartonową na panel LCD.
- ✦ Przymocuj osłony narożników do każdego końca panelu LCD.
- ✦ Połącz ze sobą dwie opaski zaciskowe i owiń je wokół panelu LCD oraz wyściółki panelu LCD.
 - ⓘ Przymnienie: nie musisz używać opasek zaciskowych, jeśli masz zaktualizowaną wersję piankowej wkładki na wyświetlacz LCD, o czym wspomniano w poprzednim kroku.
- ✦ Odwróć panel LCD i wsuń lewą stronę za pręt gwintowany wewnątrz drukarki.
- ✦ Podnieś prawą stronę panelu LCD i wsuń go za pręt gwintowany po prawej stronie.

KROK 12 Zamocowanie panelu LCD (część 2)



- Opuść prawą stronę panelu, gdy znajdzie się za prętem gwintowanym.
- Zablokuj wkładkę kartonową panelu LCD, wkładając ją w szczelinę w dolnej części drukarki.
- Wsuń wkładkę piankową pod stół grzewczy, aby go zabezpieczyć.
- Upewnij się, że przewód LCD nie jest skręcony.

KROK 13 Zabezpieczenie osi X



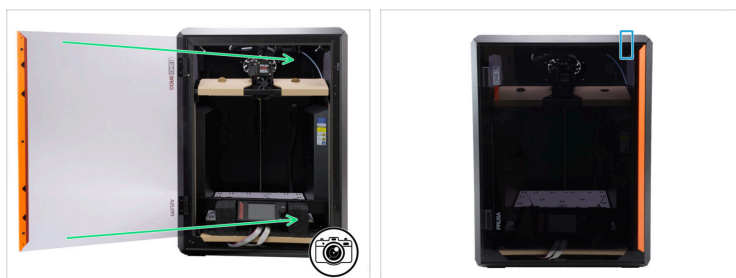
- 🟡 Przygotuj kartonowe wkładki osi X. Ustaw je tak samo, jak na ilustracji, ponieważ w ten sposób zostaną ułożone w drukarce.
- 🟢 Owiń tekturową wkładkę wokół przedniego panelu i osi X. Wsuń zakładkę w szczelinę i zamocuj ją na miejscu.
- 🟠 Wsuń zakładkę w szczelinę i zamocuj ją na miejscu.
- ⬛ Zabezpiecz drugą stronę, stosując tę samą procedurę.



Jeśli nie masz wkładek kartonowych osi X, użyj dowolnych dwóch kawałków kartonu:

- ⬛ Rozmiar wkładek: 14,5 cm x 31 cm (5,7 x 12,2").
- ⬛ Owiń je wokół przedniego panelu i osi X i zamocuj przyklejając taśmą klejącą.

KROK 14 Zamocowanie drzwi



- Zrób zdjęcie zablokowanej osi X i zablokowanego wyświetlacza LCD przed zamknięciem drzwiczek.
- Zamknij drzwiczki.
- Przymocuj górną część drzwi taśmą klejącą, aby zapobiec ich otwarciu.

KROK 15 Spakowanie akcesoriów



Zapakuj akcesoria w ten sposób tylko wtedy, gdy zwracasz drukarkę bez filamentu! Jeśli zwracasz filament, włóż go do pudełka zamiast akcesoriów. Później poinformujemy Cię, jak je zapakować.

- Włóż następujące elementy do pudełka po Prusamencie lub podobnego. **Pudełko musi mieć wymiary ok. 23 cm x 21 cm i głębokość 8 cm (9 x 8,2 x 3,14").**

- Uchwyt szpuli
- Kamera Buddy3D owinięta foliowym opakowaniem/papierem/folią bąbelkową
- Narzędzia
- Dysza utwardzana 0,4 mm
- Pamięć USB
- Przewód zasilający



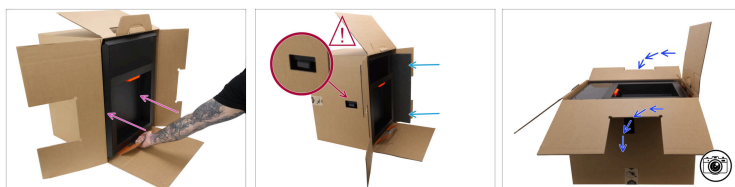
Jeśli ekran LCD został zdemonstrowany z przedniego panelu, owiń go w torebkę foliową/papier/folię bąbelkową i włóż do pudełka.

KROK 16 Dolna wkładka kartonowa



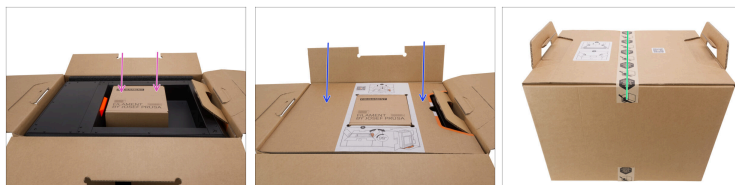
- i** Dolna kartonowa klapa nie jest niezbędna do odesłania drukarki, jednak jeśli już jej nie masz, wsunięcie do pudła w kolejnym kroku będzie nieco trudniejsze.
- Podnieś drukarkę od strony bez krążka uchwytu szpuli, jak na ilustracji.
- Wsuń dolną kartonową klapę pod drukarkę do końca. Upewnij się, że znajduje się również pod nóżkami.
- (Opcjonalnie) Podnieś kartonową klapę i wsuń ją pod drukarkę.
- Postaw drukarkę na dolnej kartonowej klapie.

KROK 17 Umieszczenie drukarki w pudle



- ◆ Wsuń drukarkę stojącą na dolnym kartonie do pudła.
- ⚠ **Make sure the Wi-Fi module is on the correct side, protruding from the cutout in the side of the box.**
- ◆ Włóż wkładkę piankową, aby zabezpieczyć drzwi.
- ◆ Ostrożnie obróć pudełko z drukarką na dolną stronę, jak na ilustracji.

KROK 18 Zaklejenie pudła z drukarką



- ◆ Włóż pudełko po Prusamencie z akcesoriami/filamentem.
- ⓘ Jeśli w pudełku masz filament zamiast akcesoriów, w następnym kroku pokażemy ci, jak zapakować akcesoria.
- ◆ Załóż górną wkładkę kartonową na drukarkę. Pamiętaj, że ta wkładka nie jest niezbędna do wysłania drukarki.
- ⓘ Jeśli nie masz górnej wkładki kartonowej, wypełnij pustą przestrzeń wokół pudełka z akcesoriami zgniecionym papierem. Pudełko nie może się przesuwać.
- ◆ Zamknij pudełko z drukarką, upewnij się, że wygląda tak samo jak na ostatniej ilustracji, a następnie zaklej je taśmą klejącą we wskazanym miejscu.

KROK 19 Zabezpieczenie pudła z drukarką



- ✦ Umieść dwie boczne wkładki piankowe w głównym pudle, jak na ilustracji.
- ✦ Chwyć za uchwyty na pudełku drukarki, podnieś je i delikatnie włóż do głównego pudła.
- 📌 Upewnij się, że pudełko prawidłowo wsuwa się w piankowe wkładki na dnie.
- ✦ Umieść dwie boczne wkładki piankowe na górze. Upewnij się, że są one ustawione tak, jak na ilustracji.
- ✦ Włóż środkową wkładkę. Jeśli zwracasz dodatkowe płyty stołu lub dysze, umieść je tutaj.
- ⓘ Jeśli nie udało Ci się wcześniej zapakować akcesoriów w pudełko, umieść je w zagłębieniach w górnej warstwie piankowej wyściółki. Upewnij się, że wszystkie akcesoria są dobrze zabezpieczone.

KROK 20 Zaklejenie głównego pudła



- Zaklej główne pudło kilkoma warstwami taśmy klejącej we wskazanych miejscach.
- Po zatwierdzeniu zdjęć opakowania i otrzymaniu etykiety zwrotnej, dołącz ją tutaj.
- Przenieś główne pudło za pomocą uchwytów znajdujących się po bokach.
- ⚠ **UWAGA: Paczka jest ciężka i należy obchodzić się z nią ostrożnie!**
- ⓘ Skontaktuj się z naszym działem obsługi klienta, aby otrzymać etykietę wysyłkową po przesłaniu zdjęć z procesu pakowania.
- **Dobra robota. Zapakowałeś/aś drukarkę PRUSA CORE One L do wysyłki.**
