

# Indice

## Come confezionare la Prusa CORE One L per il

|   |    |
|---|----|
| <b>reso</b> .....   | 3  |
| Passo 1 - Introduzione .....  | 5  |
| Passo 2 - Imballaggio originale .....   | 6  |
| Passo 3 - Prerequisiti .....  | 8  |
| Passo 4 - Attrezzi necessari per questa guida<br>.....                        | 8  |
| Passo 5 - Preparare la stampante .....  | 9  |
| Passo 6 - Rimozione del porta bobina .....                                    | 10 |
| Passo 7 - Scollegamento della Fotocamera<br>Buddy3D .....                     | 11 |
| Passo 8 - Fissare il piano riscaldato .....                                   | 12 |
| Passo 9 - Rimozione del pannello LCD .....                                    | 13 |
| Passo 10 - Preparazione dei componenti:<br>imbottitura del pannello LCD ..... | 14 |
| Passo 11 - Fissare il pannello LCD (parte 1)<br>.....                         | 15 |
| Passo 12 - Fissare il pannello LCD (parte 2)<br>.....                         | 16 |
| Passo 13 - Fissare l'asse X .....   | 17 |
| Passo 14 - Fissare lo sportello .....   | 18 |
| Passo 15 - Imballare gli accessori .....                                      | 19 |
| Passo 16 - Aggiungi il cartone sul fondo .....                                | 20 |
| Passo 17 - Inserire la stampante nella scatola<br>.....                       | 21 |
| Passo 18 - Chiudere la scatola della stampante<br>.....                       | 22 |
| Passo 19 - Fissare la scatola della stampante<br>.....                        | 23 |
| Passo 20 - Sigillare la scatola principale .....                              | 24 |



# Come confezionare la Prusa CORE One L per il reso



[help.prusa3d.com/g980149](https://help.prusa3d.com/g980149)

**Scansionare il  
codice QR per  
visualizzare la  
versione più recente  
di questo capitolo.**



## PASSO 1 Introduzione



- ◆ Questa guida ti aiuterà a preparare la Prusa CORE One L per la restituzione.
- ◆ **La PRUSA CORE One L deve essere restituita nella sua confezione originale e completa.** Questo include tutte le scatole, le imbottiture in schiuma e gli inserti in cartone che erano nella confezione quando hai ricevuto la stampante.
- ◆ Assicurati di leggere attentamente ogni passo! I colori sui punti a forma di esagono corrispondono ai marcatori nelle foto.
- ◆ Contatta il nostro **Servizio clienti** per ricevere l'etichetta di spedizione.
- ⚠ **La confezione con la stampante è pesante! Chiedi a qualcuno di darti una mano a trasportarla.**
- ◆ Scatta una foto dei tuoi progressi di imballaggio ogni volta che vedi l'icona della fotocamera nell'immagine del passo.

## PASSO 2 Imballaggio originale



- Per restituire PRUSA CORE One L, ti serviranno le due scatole originali, sei inserti in schiuma originali e cinque inserti in cartone. Assicurati di avere tutto questo:
- Inserti in schiuma laterali (4x)
- Inserto in schiuma dello sportello
- Imbottitura pannello LCD
- Inserti in cartone (3x)  
Questi inserti in cartone non sono obbligatori per la spedizione della stampante.
- Inserti in cartone per l'asse X (2x)  
Se non li hai, usa due pezzi di cartone qualsiasi. Devono essere grandi 14,5 cm x 31 cm (5,7 x 12,2 pollici).
- Scatola principale
- Scatola della stampante


## PASSO 3 Prerequisiti

## Come confezionare la Prusa CORE One L per il reso



- i** Prima di iniziare a impacchettare, tira fuori il tuo telefono o la tua macchina fotografica e scatta delle foto della stampante prima e durante il processo di imballaggio.
- 📌** Le foto dell'imballaggio servono per confermare che la stampante è stata fissata bene per il trasporto. Sono una prova nel caso in cui la stampante si danneggi durante il trasporto.
- 🟡** **Il numero di serie della stampante è sulla sinistra.** Assicurati che l'adesivo con il numero di serie sia sul retro della stampante. Se non ci fosse, chiama subito l'assistenza.
- 🔴** L'adesivo sulla destra è il numero di serie della fotocamera Buddy3D. Questo numero di serie non è rilevante per l'assistenza clienti.
- 🟡** Tieni presente che non tutte le versioni di PRUSA CORE One L includono la fotocamera Buddy3D.
- 🟢** Scarica il **PDF della Lista dei Servizi** e compila il modulo. Riassumi il problema per rendere più veloce la riparazione della tua stampante da parte dei nostri tecnici.
- i** La service list può essere modificata direttamente dal browser e deve essere inviata insieme alle foto del processo di imballaggio.

Come confezionare la Prusa CORE One L per il reso

 Quando compili la lista dei servizi, non fare riferimento alla chat o alla corrispondenza via e-mail! Riassumi i problemi che stai riscontrando.


---

## PASSO 4 Attrezzi necessari per questa guida



● **Per questa guida prepara:**

- Chiave a brugola da 2.5mm
- Nastro adesivo
- Fascetta (4x)

 Se non hai delle fascette a portata di mano, puoi usare due corde o degli elastici.

## PASSO 5 Preparare la stampante



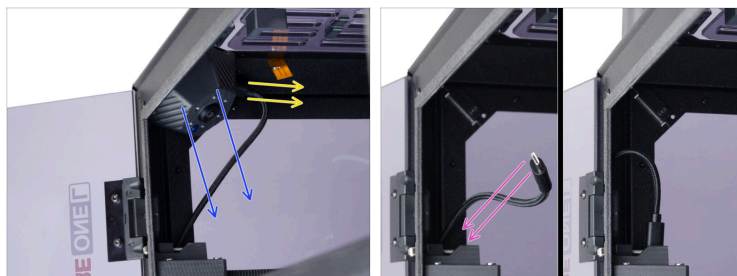
- ◆ Apri il menu **Controllo** -> **Sposta asse** -> **Sposta Z** e sposta il piano riscaldato completamente verso il basso.
  - ◆ Sul retro della stampante, spegni l'interruttore di alimentazione (simbolo "O").
  - ◆ Scollega il cavo di alimentazione.
  - ◆ Togli la chiavetta USB dallo schermo LCD e mettila da parte.
- ① **Invio della stampante per la riparazione:** non è necessario includere nella confezione il cavo di alimentazione e l'unità USB.
- ① **Invio della stampante per la sostituzione o il rimborso:** Il cavo e la chiavetta USB devono essere inclusi. Se li includerai, mettili da parte per il momento.

## PASSO 6 Rimozione del porta bobina



- Ruota il porta bobina in senso antiorario.
- Tira fuori il porta bobina dal Puck-universal e mettilo da parte.
- **Invio della stampante in riparazione:** non è necessario includere il supporto per la bobina.
- **Invio della stampante per il rimborso o la sostituzione:** È necessario includere il porta bobina.

## PASSO 7 Scollegamento della Fotocamera Buddy3D



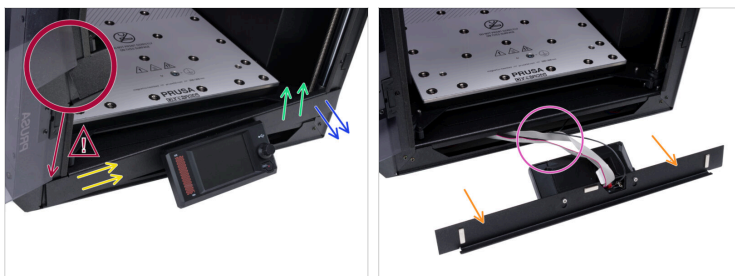
- i** Se possiedi la **versione PRUSA CORE One L Critical Infrastructure**, puoi saltare questo passaggio.
- Stacca il cavo USB-C dalla fotocamera Buddy3D.
- Estrai la fotocamera Buddy3D dalla stampante. È fissata tramite magneti.
- Metti il cavo USB-C nella custodia sul telaio della stampante.
- **Invio della stampante in riparazione:** non è necessario includere la fotocamera Buddy3D, a meno che i problemi non siano direttamente collegati alla fotocamera.
- **Invio della stampante per il rimborso o la sostituzione:** la fotocamera Buddy3D deve essere inclusa. Mettila da parte per il momento.

## PASSO 8 Fissare il piano riscaldato



- ◆ Rimuovi la piastra di stampa se stai spedendo la stampante per la riparazione.
- ◆ **Invio della stampante in riparazione:** non è necessario includere la piastra di stampa nella confezione. Rimuovi la piastra di stampa.
- ◆ **Invio della stampante per la sostituzione o la restituzione:** Includere la piastra di stampa **non utilizzata** nella confezione. È possibile lasciarla montata sul piano riscaldato.
- ◆ Usa la chiave a brugola da 2,5 mm per fissare il piano riscaldato con tre viti M3x20.
- ⚠ **Prima di spedire la stampante, assicurati di fissare bene il piano riscaldato con le viti!**
- ◆ Assicurati che tutte e tre le viti M3x20 fissino bene il piano riscaldato.

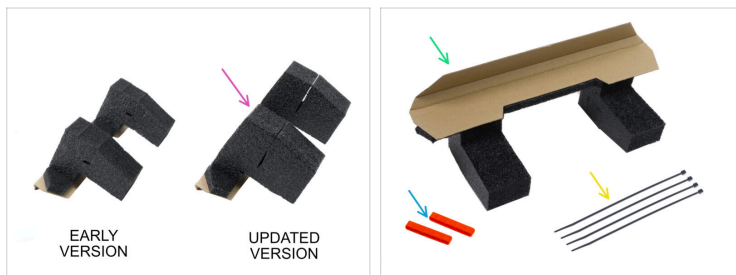
## PASSO 9 Rimozione del pannello LCD



- ◆ Solleva il lato destro del pannello LCD in modo che la sporgenza nel pannello si sganci dalla stampante.
  - ⚠ **Fai molta attenzione a non danneggiare lo sportello quando rimuovi il pannello LCD.**
- ◆ Una volta che il lato destro è libero, tiralo delicatamente verso di te.
- ◆ Sposta il pannello LCD verso destra per sganciare il lato sinistro.
- ◆ Rimuovi il pannello LCD e posizionalo sulla superficie come mostrato nella foto.
- ◆ Nei prossimi passaggi, **presta sempre attenzione a non danneggiare o tirare i cavi LCD.**

## PASSO 10 Preparazione dei componenti: imbottitura del pannello LCD

## Come confezionare la Prusa CORE One L per il reso



◆ Le stampanti spedite dopo il marzo 2026 hanno un inserto in schiuma più grande e il pannello LCD non è fissato con le fascette. **Se hai l'inserto in schiuma aggiornato, non ti serviranno le fascette.**

◆ Per i seguenti passaggi prepara:

◆ Imbottitura pannello LCD

◆ Protezioni angolari per il pannello LCD (2x)

◆ Fascetta (4x)

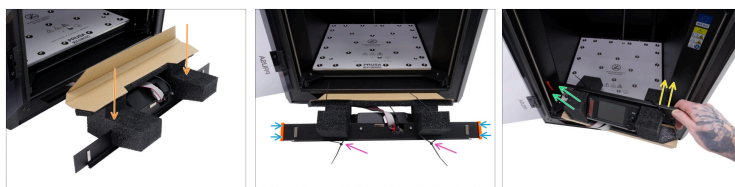
ⓘ Se non hai delle fascette a portata di mano, puoi usare due cordicelle o elastici per fissare l'imbottitura LCD.



Se non hai l'imbottitura del pannello LCD:

◆ Togli le due viti M3x10 dal pannello LCD. Scollega i cavi dall'LCD e mettilo da parte per imballarlo insieme agli altri accessori più tardi.

## PASSO 11 Fissare il pannello LCD (parte 1)



- ✦ Fissa le imbottiture in schiuma e cartone al pannello LCD.
- ✦ Metti le protezioni angolari su entrambe le estremità del pannello LCD.
- ✦ Collega due fascette insieme e avvolgile attorno al pannello LCD e all'imbottitura del pannello LCD.
  - ⓘ Ricorda: non è necessario utilizzare le fascette se hai la versione aggiornata dell'imbottitura in schiuma per LCD, come indicato nel passaggio precedente.
- ✦ Ruota il pannello LCD e infila il lato sinistro dietro la barra filettata all'interno della stampante.
- ✦ Solleva il lato destro del pannello LCD e infilalo dietro la barra filettata sul lato destro.

## PASSO 12 Fissare il pannello LCD (parte 2)



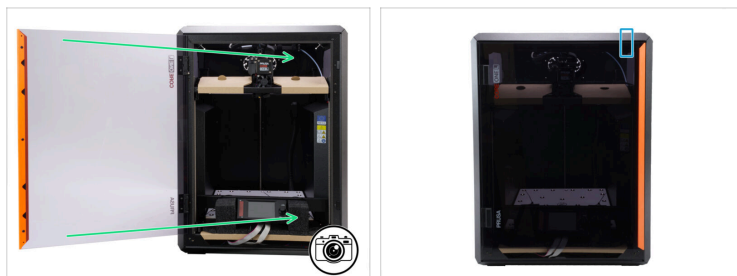
- ◆ Abbassa il lato destro del pannello non appena si trova dietro la barra filettata.
- ◆ Blocca l'inserito di cartone del pannello LCD inserendolo nella fessura nella parte inferiore della stampante.
- ◆ Infila l'inserito in schiuma sotto il piano riscaldato per fissarlo bene.
- ◆ Assicurati che i cavi a nastro LCD non siano attorcigliati.

## PASSO 13 Fissare l'asse X



- ✦ Prepara gli inserti in cartone dell'asse X. Usa lo stesso orientamento della foto, poiché è così che verranno posizionati sulla stampante.
  - ✦ Avvolgi l'inserto di cartone attorno al pannello frontale e all'asse X. Infila il lembo nell'apertura e fissalo bene.
  - ✦ Inserisci il lembo nell'apertura e fissalo in posizione.
  - ✦ Fissa l'altro lato usando lo stesso procedimento.
- 📌 Se non hai gli inserti di cartone per l'asse x, usa due pezzi di cartone qualsiasi:
- ✦ Le dimensioni devono essere 14,5 cm x 31 cm (5,7 x 12,2 pollici).
  - ✦ Avvolgili attorno al pannello frontale e all'asse X. Usa del nastro adesivo per fissarli bene.

## PASSO 14 Fissare lo sportello



- Scatta una foto dell'asse X e dell'LCD fissati prima di chiudere lo sportello.
- Chiudi lo sportello.
- Metti del nastro adesivo sulla parte superiore dello sportello per evitare che si apra.

## PASSO 15 Imballare gli accessori



**Imballa gli accessori in questo modo solo quando restituisce la stampante senza la bobina di filamento!** Se stai restituendo il filamento, inseriscilo nella scatola al posto degli accessori. Ti informeremo in seguito su come imballarli.

- Metti questi componenti in una scatola Prusament o di dimensioni simili. **La scatola dovrebbe essere larga circa 23 cm, lunga 21 cm e alta 8 cm (9 x 8,2 x 3,14 pollici).**

- Supporto bobina
- Fotocamera Buddy3D messa al sicuro in una busta di plastica/carta/pluriball
- Strumenti
- Ugello in acciaio temprato da 0,4 mm
- Unità USB
- Cavo di alimentazione



Se hai rimosso il display LCD dal pannello frontale, avvolgilo in un sacchetto di plastica/carta/pluriball e mettilo nella scatola.

## PASSO 16 Aggiungi il cartone sul fondo



- i** Il cartone inferiore non serve per restituire la stampante. Se l'hai buttato, l'inserimento della stampante nella scatola nel prossimo passo sarà un po' più complicato.
- Solleva la stampante dal lato senza il Puck-universal per il porta bobina, come mostrato nella foto.
- Spingi il cartone sotto la stampante fino in fondo. Assicurati che il cartone sia anche sotto ai piedini.

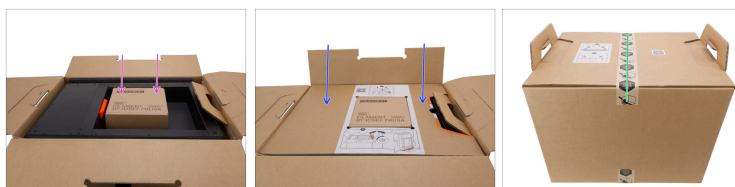
  - Solleva il lembo di cartone e infilalo sotto la stampante. (Facoltativo)
- Appoggia la stampante sul cartone in basso.

## PASSO 17 Inserire la stampante nella scatola



- ◆ Spingi bene la stampante sul fondo di cartone dentro la scatola.
- ⚠ **Make sure the Wi-Fi module is on the correct side, protruding from the cutout in the side of the box.**
- ◆ Aggiungi l'inserto in schiuma dello sportello per proteggere quest'ultimo.
- ◆ Gira con attenzione la scatola della stampante sul fondo, come mostrato nella foto.

## PASSO 18 Chiudere la scatola della stampante



- ◆ Inserisci la scatola Prusament con gli accessori/filamento.
  - ⓘ Se hai imballato il filamento nella scatola invece degli accessori, ti mostreremo come imballare gli accessori nella fase successiva.
- ◆ Posiziona l'inserto di cartone superiore sulla stampante. Tieni presente che questo inserto non è indispensabile per restituire la stampante.
  - ⓘ Se non hai l'inserto di cartone superiore, assicurati di riempire lo spazio vuoto intorno alla scatola degli accessori con della carta stropicciata. La scatola non deve potersi muovere.
- ◆ Chiudi la scatola della stampante, assicurati che sia come nell'ultima foto e usa il nastro adesivo nell'area evidenziata per sigillarla.

## PASSO 19 Fissare la scatola della stampante



- ✦ Inserisci due inserti laterali in schiuma nella scatola principale come mostrato nella foto.
- ✦ Usa le maniglie sulla scatola della stampante per sollevarla dal tavolo e inseriscila con cautela nella scatola principale.
- 📌 Assicurati che la scatola scivoli bene negli inserti di schiuma sul fondo.
- ✦ Metti i due inserti laterali in schiuma sulla parte superiore. Assicurati che siano posizionati come mostrato nella foto.
- ✦ Inserisci la parte centrale di cartone. Se stai restituendo piastre di stampa o ugelli di riserva, mettili qui.
- ⓘ Se prima non hai potuto mettere gli accessori in una scatola, mettili in queste scanalature nel tampone di schiuma superiore. Assicurati che tutti gli accessori siano ben fissati.

## PASSO 20 Sigillare la scatola principale



- ◆ Chiudi bene la scatola principale con un paio di strati di nastro adesivo nei punti evidenziati.
- ◆ Una volta approvate le foto dell'imballaggio e ricevuta l'etichetta di reso, allegala qui.
- ◆ Sposta la scatola principale usando le maniglie sui lati.
- ⚠ **ATTENZIONE: Il pacco è voluminoso e pesante, maneggialo con cautela!**
- ⓘ Contatta il nostro **Servizio clienti** per ricevere l'etichetta di spedizione.
- ◆ Ben fatto. Hai imballato correttamente la tua PRUSA CORE One L per la restituzione.



---

---

---

---

---

---

---

---

---

---



---

---

---

---

---

---

---

---

---

---



---

---

---

---

---

---

---

---

---

---



---

---

---

---

---

---

---

---

---

---