

Table des matières

Comment emballer la CORE One L pour le retour	3
Étape 1 - Introduction	5
Étape 2 - Emballage d'origine	6
Étape 3 - Prérequis	8
Étape 4 - Outils nécessaires pour ce guide	8
Étape 5 - Préparation de l'imprimante	9
Étape 6 - Retrait du support de bobine	10
Étape 7 - Déconnexion de la caméra Buddy3D	11
Étape 8 - Fixation du plateau chauffant	12
Étape 9 - Retrait de l'écran LCD	13
Étape 10 - Préparation des pièces : rembourrage de l'écran LCD	14
Étape 11 - Fixation de l'écran LCD (partie 1)	15
Étape 12 - Fixation de l'écran LCD (partie 2)	16
Étape 13 - Fixation de l'axe X	17
Étape 14 - Fixation de la porte	18
Étape 15 - Emballage des accessoires	19
Étape 16 - Ajout du carton inférieur	20
Étape 17 - Placement de l'imprimante dans la boîte	21
Étape 18 - Fermeture de la boîte de l'imprimante	22
Étape 19 - Fixation de la boîte de l'imprimante	23
Étape 20 - Fermeture de la boîte principale	24

Comment emballer la CORE One L pour le retour



help.prusa3d.com/g980150

**Scannez le QR code
pour afficher la
dernière version de
ce chapitre.**



ÉTAPE 1 Introduction



- Ce guide vous accompagnera à travers les étapes à suivre pour emballer votre Prusa CORE One L en vue de son retour.
- **La PRUSA CORE One L doit être retournée dans son emballage d'origine complet.** Y compris toutes les boîtes, mousses et inserts en carton avec lesquels vous avez reçu l'imprimante.
- Assurez-vous de lire attentivement chaque étape ! Les couleurs sur les points hexagonaux correspondent aux marqueurs sur les photos.
- Contactez notre **Support client** pour recevoir l'étiquette d'expédition après avoir fourni les photos de l'emballage.
- ⚠ **L'emballage avec l'imprimante est lourd ! Demandez de l'aide à une autre personne pour la manipulation.**
- Prenez une photo de votre progression d'emballage chaque fois que vous voyez une icône d'appareil photo sur l'image de l'étape.

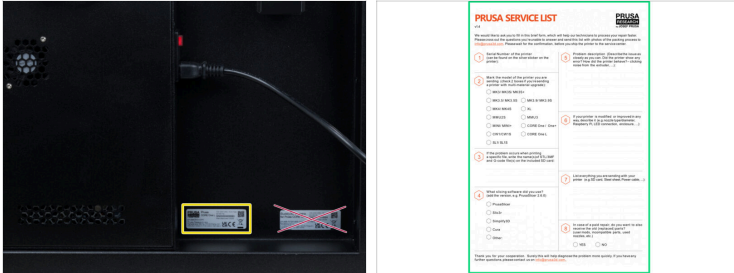
ÉTAPE 2 Emballage d'origine



- Pour renvoyer la PRUSA CORE One L, vous aurez besoin des deux boîtes d'origine, des six inserts en mousse d'origine et des cinq inserts en carton. Assurez-vous d'avoir tout ceci :
- Inserts latéraux en mousse (4x)
- insert en mousse pour la porte
- Rembourrage de l'écran LCD
- Inserts en carton (3x)
Ces inserts en carton ne sont pas obligatoires pour le renvoi de l'imprimante.
- Inserts en carton pour l'axe X (2x)
Si vous ne les avez pas, utilisez deux morceaux de carton quelconques. Leur taille doit être de 14,5 cm x 31 cm (5,7 x 12,2 pouces).
- Boîte principale
- Boîte de l'imprimante

ÉTAPE 3 Prérequis

Comment emballer la CORE One L pour le retour



- i** Avant de commencer à l'emballer, sortez votre téléphone ou votre appareil photo et prenez des photos de l'imprimante avant et pendant le processus d'emballage.
- 📌** Des photos de l'emballage sont nécessaires pour confirmer que l'imprimante a été correctement protégée pour le transport. Elles servent de preuve au cas où l'imprimante serait endommagée pendant le transport.
- 🟡** **Le numéro de série de l'imprimante se trouve à gauche.** Assurez-vous que l'étiquette portant le numéro de série est placée à l'arrière de l'imprimante. S'il n'y est pas, contactez immédiatement le support.
- 🔴** L'autocollant sur la droite correspond au numéro de série de la caméra Buddy3D. Ce numéro de série n'est pas pertinent pour le support client.
- ⬛** Notez que toutes les versions de la PRUSA CORE One L ne contiennent pas la caméra Buddy3D.
- 🟢** Téléchargez le **PDF de la liste de Service Prusa** et remplissez le formulaire. Résumez le problème pour permettre à nos techniciens de réparer plus rapidement votre imprimante.
- i** La liste de service peut être modifiée directement à partir du navigateur et doit être envoyée avec des images du processus d'emballage.

Comment emballer la CORE One L pour le retour

- ⚠ Lorsque vous remplissez la liste de service, ne référez pas au chat ou à la correspondance par e-mail ! Rédigez un résumé des problèmes que vous rencontrez.u

ÉTAPE 4 Outils nécessaires pour ce guide



● Pour ce guide, veuillez préparer :

- Clé Allen de 2,5 mm
- Rubant adhésif
- Colliers de serrage (4x)

ⓘ Si vous n'avez pas de colliers de serrage sous la main, vous pouvez utiliser deux ficelles ou élastiques.

ÉTAPE 5 Préparation de l'imprimante



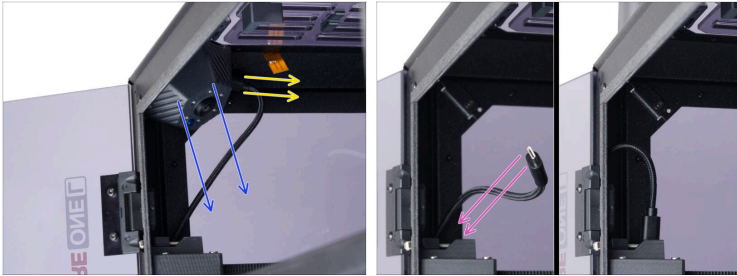
- Ouvrez le menu **Contrôle** -> **Déplacer l'axe** -> **Déplacer Z** et déplacez le plateau chauffant complètement vers le bas.
 - À l'arrière de l'imprimante, mettez l'interrupteur d'alimentation sur OFF (symbole "O").
 - Débranchez le câble d'alimentation.
 - Retirez la clé USB de l'écran LCD et mettez-la de côté.
- ⓘ **Envoi de l'imprimante en réparation** : Le câble d'alimentation et la clé USB n'ont pas besoin d'être inclus dans l'emballage.
- ⓘ **Envoi de l'imprimante pour remplacement ou remboursement** : Le câble et la clé USB doivent être inclus. Si vous comptez les inclure, mettez-les de côté pour le moment.

ÉTAPE 6 Retrait du support de bobine



- Tournez le support de bobine dans le sens inverse des aiguilles d'une montre.
- Retirez le support de bobine du Puck-universel et mettez-le de côté.
- **Envoi de l'imprimante en réparation :** Le support de bobine n'a pas besoin d'être inclus.
- **Envoi de l'imprimante pour remboursement ou remplacement :** Le support de bobine doit être inclus.

ÉTAPE 7 Déconnexion de la caméra Buddy3D



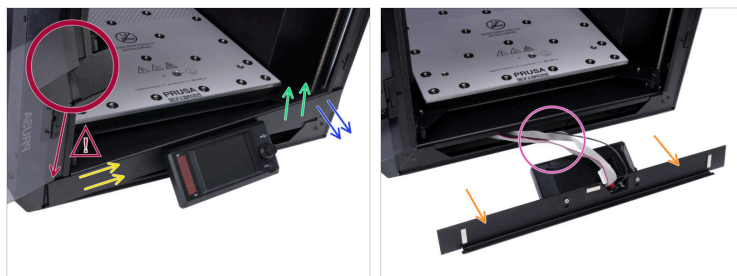
- ① Si vous avez la **version PRUSA CORE One L Critical Infrastructure**, vous pouvez ignorer cette étape.
- Débranchez le câble USB-C de la caméra Buddy3D.
- Retirez la caméra Buddy3D de l'imprimante. Elle est maintenue en place par des aimants.
- Insérez le câble USB-C dans le boîtier du châssis de l'imprimante.
- **Envoi de l'imprimante en réparation** : La caméra Buddy3D n'a pas besoin d'être incluse. À moins que les problèmes ne soient directement liés à la caméra.
- **Envoi de l'imprimante pour remboursement ou remplacement** : La caméra Buddy3D doit être incluse. Mettez-le de côté pour le moment.

ÉTAPE 8 Fixation du plateau chauffant



- ◆ Retirez la plaque d'impression si vous envoyez l'imprimante en réparation.
- ◆ **Envoi de l'imprimante en réparation :** La plaque d'impression n'a pas besoin d'être incluse dans l'emballage. Retirez la plaque d'impression
- ◆ **Envoi de l'imprimante pour remplacement ou retour :** Incluez la plaque d'impression **inutilisée** dans l'emballage. Vous pouvez la laisser fixée au plateau chauffant.
- ◆ Utilisez la clé Allen de 2,5 mm pour fixer le plateau chauffant en place avec trois vis M3x20.
- ⚠ **Il est essentiel de bien fixer le plateau chauffant à l'aide des vis avant de renvoyer votre imprimante !**
- ◆ Assurez-vous que les trois vis M3x20 fixent bien le plateau chauffant en place.

ÉTAPE 9 Retrait de l'écran LCD



- ◆ Soulevez le côté droit de l'écran LCD afin que la rainure de l'écran se libère de l'imprimante.
⚠ Veillez à ne pas endommager la porte lors du retrait de l'écran LCD.
- ◆ Une fois le côté droit libéré, tirez-le doucement légèrement vers vous.
- ◆ Déplacez l'écran LCD vers la droite pour libérer le côté gauche.
- ◆ Retirez l'écran LCD et placez-le sur la surface comme indiqué sur la photo.
- ◆ Pour les prochaines étapes, **veillez continuellement à ne pas endommager ni tirer sur les câbles de l'écran LCD.**

ÉTAPE 10 Préparation des pièces : rembourrage de l'écran LCD

Comment emballer la CORE One L pour le retour



Les imprimantes expédiées après mars 2026 étaient dotées d'un insert en mousse plus grand et leur écran LCD n'était pas fixé par des colliers de serrage. **Si vous possédez l'insert en mousse mis à jour, vous n'avez pas besoin des colliers de serrage.**

Pour les étapes suivantes, préparez :

- Rembourrage de l'écran LCD
- Protections d'angle de l'écran LCD (2x)
- Colliers de serrage (4x)

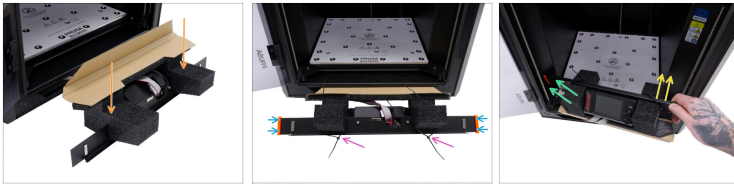
Si vous n'avez pas de colliers de serrage sous la main, vous pouvez utiliser deux ficelles ou élastiques pour fixer le rembourrage de l'écran LCD.



Au cas où vous n'auriez pas le rembourrage de l'écran LCD :

- Retirez les deux vis M3x10 du panneau LCD et retirez délicatement le panneau du LCD. Débranchez les câbles et mettez le LCD de côté pour l'emballer ultérieurement avec les autres accessoires.

ÉTAPE 11 Fixation de l'écran LCD (partie 1)



- Fixez le rembourrage en mousse et en carton à l'écran LCD.
- Fixez des protections d'angle à chaque extrémité de l'écran LCD.
- Assemblez deux colliers de serrage et enroulez-les autour de l'écran LCD et de son rembourrage.
 - ⓘ Rappel : vous n'avez pas besoin d'utiliser les colliers de serrage si vous possédez la version mise à jour du rembourrage en mousse pour l'écran LCD, comme indiqué à l'étape précédente.
- Retournez l'écran LCD et insérez le côté gauche derrière la tige filetée à l'intérieur de l'imprimante.
- Soulevez le côté droit de l'écran LCD et insérez-le derrière la tige filetée située sur le côté droit.

ÉTAPE 12 Fixation de l'écran LCD (partie 2)



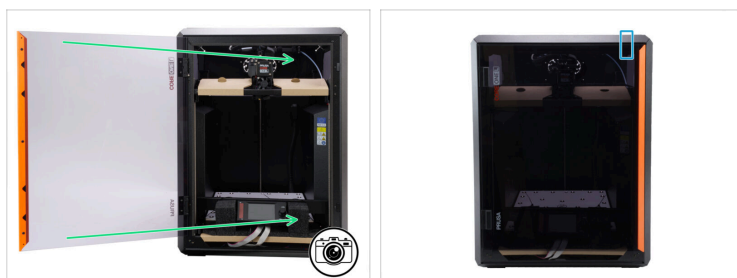
- ◆ Abaissez le côté droit du panneau une fois qu'il se trouve derrière la tige filetée. Abaissez le côté droit du panneau une fois qu'il se trouve derrière la tige filetée.
- ◆ Fixez l'insert en carton de l'écran LCD en place en l'insérant dans la fente située au bas de l'imprimante.
- ◆ Glissez l'insert en mousse sous le plateau chauffant pour le maintenir en place.
- ◆ Assurez-vous que les nappes de l'écran LCD ne sont pas entortillées.

ÉTAPE 13 Fixation de l'axe X



- ◆ Préparez les inserts en carton pour l'axe X. Utilisez la même orientation que sur la photo, car c'est ainsi qu'ils seront placés sur l'imprimante.
 - ◆ Enroulez l'insert en carton autour du panneau avant et de l'axe X. Glissez le rabat dans l'ouverture et fixez-le.
 - ◆ Glissez le rabat dans l'ouverture et fixez-le.
 - ◆ Fixez l'autre côté en utilisant le même procédé.
- 📌 Si vous ne disposez pas des inserts en carton pour l'axe x, utilisez deux morceaux de carton quelconques :
- ◆ Leur taille doit être de 14,5 cm x 31 cm (5,7 x 12,2 pouces).
 - ◆ Enroulez-les autour du panneau avant et de l'axe X. Utilisez du ruban adhésif pour les fixer en place.

ÉTAPE 14 Fixation de la porte



- Prenez une photo de l'axe X sécurisé et de l'écran LCD sécurisé avant de fermer la porte.
- Fermez la porte.
- Fixez le haut de la porte avec du ruban adhésif pour l'empêcher de s'ouvrir.

ÉTAPE 15 Emballage des accessoires



Emballer les accessoires de cette manière uniquement si vous retournez l'imprimante sans la bobine de filament ! Si vous retournez du filament, insérez-le dans la boîte au lieu des accessoires. Nous vous indiquerons ultérieurement comment les emballer.

Comment emballer la CORE One L pour le retour

- Insérez les pièces suivantes dans une boîte de Prusament ou de taille similaire. **La boîte doit mesurer environ 23 cm de large, 21 cm de long et 8 cm de haut (9 x 8,2 x 3,14 pouces).**
 - Support de bobine
 - Caméra Buddy3D sécurisée dans un sac en plastique/papier/papier bulle
 - Outils
 - Buse durcie de 0,4 mm
 - Une clé USB
 - Un câble d'alimentation
- ⓘ Si vous avez retiré l'écran LCD du panneau avant, enveloppez-le dans un sac en plastique/du papier/du papier bulle et placez-le également dans la boîte.

ÉTAPE 16 Ajout du carton inférieur



- i** Le carton inférieur n'est pas indispensable pour renvoyer l'imprimante. Si vous l'avez jeté, glisser l'imprimante dans la boîte à l'étape suivante sera légèrement plus difficile.
- Soulevez l'imprimante du côté sans le Puck-universal pour le support de bobine, comme indiqué sur la photo.
- Glissez complètement le carton inférieur sous l'imprimante. Veillez à ce que le carton se glisse également sous les pieds.

 - Soulevez le rabat en carton et glissez-le sous l'imprimante. (Facultatif)
- Posez l'imprimante sur le carton inférieur.

ÉTAPE 17 Placement de l'imprimante dans la boîte



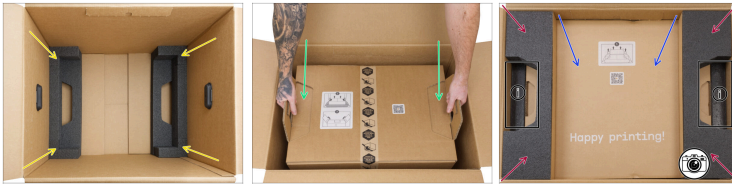
- ◆ Enfoncez complètement l'imprimante sur le bas du carton dans le bas dans la boîte.
- ⚠ **Make sure the Wi-Fi module is on the correct side, protruding from the cutout in the side of the box.**
- ◆ Ajoutez un insert en mousse pour protéger la porte.
- ◆ Retournez délicatement la boîte de l'imprimante sur sa face inférieure, comme indiqué sur la photo.

ÉTAPE 18 Fermeture de la boîte de l'imprimante



- ◆ Insérez la boîte de Prusament contenant les accessoires/le filament.
 - ⓘ Si vous avez emballé le filament dans la boîte au lieu des accessoires, nous vous montrerons comment emballer les accessoires à l'étape suivante.
- ◆ Placez l'insert en carton supérieur sur l'imprimante. Veuillez noter que cet insert n'est pas indispensable pour renvoyer l'imprimante.
 - ⓘ Si vous n'avez pas l'insert en carton supérieur, veillez à rembourrer l'espace vide autour de la boîte d'accessoires avec du papier froissé. La boîte ne doit pas pouvoir bouger.
- ◆ Fermez la boîte de l'imprimante, assurez-vous que cela ressemble à la dernière photo, et utilisez le ruban adhésif dans la zone mise en évidence pour la sceller.

ÉTAPE 19 Fixation de la boîte de l'imprimante



- ✦ Insérez les deux panneaux latéraux en mousse dans la boîte principale comme indiqué sur la photo.
- ✦ Utilisez les poignées du carton de l'imprimante pour le soulever de votre surface de travail et placez-le délicatement dans le carton principal.
- 📌 Assurez-vous que la boîte s'insère correctement dans les inserts en mousse situés au fond.
- ✦ Ajoutez les deux inserts latéraux en mousse sur le dessus. Assurez-vous qu'ils soient positionnés comme indiqué sur la photo.
- ✦ Insérez la partie centrale en carton. Si vous retournez des plaques d'impression ou des buses supplémentaires, veuillez les placer ici.
- ⓘ Si vous n'avez pas pu emballer les accessoires dans une boîte auparavant, placez-les dans ces rainures prévues à cet effet dans le rembourrage en mousse supérieur. Assurez-vous que tous les accessoires sont bien fixés.

ÉTAPE 20 Fermeture de la boîte principale



- ◆ Scellez la boîte principale avec plusieurs couches de ruban adhésif aux endroits indiqués.
- ◆ Une fois les photos de l'emballage approuvées et l'étiquette de retour reçue, veuillez la coller ici.
- ◆ Déplacez la boîte principale à l'aide des poignées latérales.
- ⚠ **ATTENTION : Le colis est volumineux et lourd - manipulez-le avec précaution !**
- ⓘ Contactez notre **Support client** pour recevoir l'étiquette d'expédition après avoir fourni les photos de l'emballage.
- ◆ Bien joué. Vous avez emballé avec succès votre PRUSA CORE One L pour le retour.
