

Inhaltsverzeichnis

Verpacken des CORE One L für die

Rücksendung	3
Schritt 1 - Einleitung	5
Schritt 2 - Original-Verpackungsmaterial	6
Schritt 3 - Voraussetzungen	8
Schritt 4 - Benötigte Werkzeuge für diese Anleitung	8
Schritt 5 - Vorbereiten des Druckers	9
Schritt 6 - Entfernen des Spulenhalters	10
Schritt 7 - Trennen der Buddy3D Kamera	11
Schritt 8 - Sichern des Heizbettes	12
Schritt 9 - Abnehmen des LED-Panels	13
Schritt 10 - Vorbereitung der Teile: LCD-Panel- Polsterung	14
Schritt 11 - Befestigen des LCD-Panels (Teil 1)	15
Schritt 12 - Befestigen des LCD-Panels (Teil 2)	16
Schritt 13 - Befestigen der X-Achse	17
Schritt 14 - Sichern der Tür	18
Schritt 15 - Verpacken des Zubehörs	19
Schritt 16 - Hinzufügen der Bodenpappe	20
Schritt 17 - Einsetzen des Druckers in den Karton	21
Schritt 18 - Verschließen des Drucker-Kartons	22
Schritt 19 - Fixieren des Druckerkartons	23
Schritt 20 - Verschließen des Hauptkartons	24

Verpacken des CORE One L für die Rücksendung



help.prusa3d.com/g980147

**Scannen Sie den
QR-Code, um die
neueste Version
dieses Kapitels
anzuzeigen.**



SCHRITT 1 Einleitung



- Diese Anleitung führt Sie durch die Schritte zum Verpacken des Prusa CORE One L für die Rückgabe.
- **Der PRUSA CORE One L muss in der vollständigen Originalverpackung zurückgegeben werden,** einschließlich aller Kartons, Schaumstoffe und Pappeinlagen, mit denen Sie den Drucker erhalten haben.
- Lesen Sie sich jeden Schritt sorgfältig durch! Die Farben auf den Hexagon-Aufzählungspunkten entsprechen den Markierungen auf den Fotos.
- Wenden Sie sich an unseren **Kundenservice**, um das Versandetikett zu erhalten, nachdem Sie Verpackungsfotos zur Verfügung gestellt haben.
- ⚠ **Das Paket mit dem Drucker ist schwer! Bitten Sie eine weitere Person um Hilfe bei der Handhabung.**
- Machen Sie immer dann ein Foto von Ihrem Verpackungsfortschritt, wenn Sie ein Kamerasymbol im Bild des Schrittes sehen.

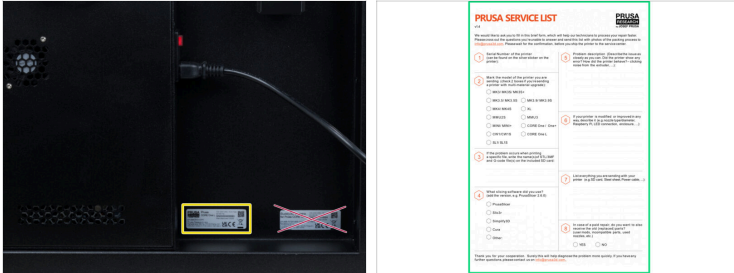
SCHRITT 2 Original-Verpackungsmaterial



- ❖ Für die Rücksendung des PRUSA CORE One L benötigen Sie die beiden Originalkartons, sechs Originalschaumstoffeinlagen und fünf Kartoneinlagen. Vergewissern Sie sich, dass Sie alle diese Teile haben:
- 🟢 Seitliche Schaumstoffeinlagen (4x)
- 🟡 Schaumstoffeinlage für die Tür
- 🟠 LCD-Panel-Polsterung
- 🔴 Kartoneinlagen (3x)
Diese Kartoneinlagen sind für den Rückversand des Druckers nicht zwingend erforderlich.
- 🟣 X-Achsen-Kartoneinlagen (2x)
Wenn Sie diese nicht haben, verwenden Sie zwei beliebige Stücke Karton. Diese müssen 14,5 cm x 31 cm groß sein.
- 🟠 Hauptkarton
- 🟡 Druckerkarton

SCHRITT 3 Voraussetzungen

Verpacken des CORE One L für die Rücksendung



i Bevor Sie mit dem Einpacken beginnen, holen Sie Ihr Handy oder Ihre Kamera heraus und machen Sie Fotos vom Drucker vor und während des Einpackens.



Verpackungsfotos werden benötigt, um zu bestätigen, dass der Drucker ordnungsgemäß für den Transport gesichert wurde. Sie dienen als Beweis, falls der Drucker während des Transports beschädigt wird.

🟡 **Die Seriennummer des Druckers befindet sich auf der linken Seite.** Vergewissern Sie sich, dass sich der Aufkleber mit der Seriennummer auf der Rückseite des Druckers befindet. Ist er nicht vorhanden, wenden Sie sich sofort an den Support.

🟠 Der Aufkleber auf der rechten Seite ist die Seriennummer der Buddy3D Kamera. Diese Seriennummer ist für den Kundensupport nicht relevant.

🟢 Beachten Sie, dass nicht alle Versionen des PRUSA CORE One L die Buddy3D Kamera enthalten.

🟡 Laden Sie das **Prusa Service List PDF** herunter und füllen Sie das Formular aus. Fassen Sie das Problem zusammen, damit unsere Techniker Ihren Drucker schneller reparieren können.

Verpacken des CORE One L für die Rücksendung

i Die Serviceliste kann direkt aus dem Browser heraus bearbeitet werden und sollte zusammen mit Bildern des Verpackungsvorgangs gesendet werden.

! Beziehen Sie sich beim Ausfüllen der Serviceliste nicht auf Chat oder E-Mail-Korrespondenz! Schreiben Sie eine Zusammenfassung der Probleme, die Sie haben.

SCHRITT 4 Benötigte Werkzeuge für diese Anleitung



◆ Bereiten Sie bitte für diese Anleitung vor:

◆ 2,5 mm Innensechskantschlüssel

◆ Klebeband

◆ Kabelbinder (4x)

i Wenn Sie keine Kabelbinder zur Hand haben, können Sie zwei Schnüre oder Gummibänder verwenden.

SCHRITT 5 Vorbereiten des Druckers



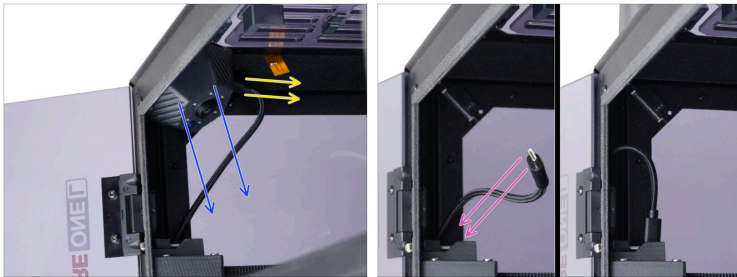
- Öffnen Sie das Menü **Steuerung -> Achse bewegen -> Z bewegen** und bewegen Sie das Heizbett ganz nach unten.
 - Schalten Sie auf der Rückseite des Druckers den Netzschalter aus (Symbol "O").
 - Ziehen Sie das Netzkabel ab.
 - Nehmen Sie den USB-Stick aus dem LCD und legen Sie ihn beiseite.
- ⓘ **Den Drucker zur Reparatur einschicken:** Das Netzkabel und der USB-Stick müssen nicht im Paket enthalten sein.
- ⓘ **Den Drucker zum Umtausch oder zur Rückerstattung einschicken:** Das Kabel und der USB-Stick müssen enthalten sein. Wenn Sie diese beifügen, legen Sie sie zunächst beiseite.

SCHRITT 6 Entfernen des Spulenhalters



- Drehen Sie den Spulenhalter gegen den Uhrzeigersinn.
- Ziehen Sie den Spool-Halter aus dem Puck-Universal und legen Sie ihn beiseite.
- **Den Drucker zur Reparatur einschicken:** Der Spulenhalter muss nicht mitgeliefert werden.
- **Den Drucker zur Rückerstattung oder zum Austausch einschicken:** Der Spulenhalter muss mitgeschickt werden.

SCHRITT 7 Trennen der Buddy3D Kamera



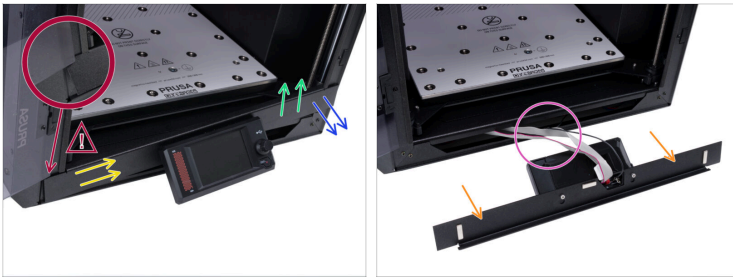
- i** Wenn Sie die **PRUSA CORE One L Critical Infrastructure Version** haben, können Sie diesen Schritt überspringen.
- Ziehen Sie das USB-C Kamerakabel von der Buddy3D Kamera ab.
- Stecken Sie das USB-C-Kabel in das Innere des Druckerrahmens.
- Stecken Sie das USB-C-Kabel in das Innere des Druckerrahmens.
- **Den Drucker zur Reparatur einschicken:** Die Buddy3D Kamera muss nicht mit eingeschickt werden. Es sei denn, die Probleme sind direkt mit der Kamera verbunden.
- **Den Drucker zur Rückerstattung oder zum Austausch einschicken:** Die Buddy3D Kamera muss beigelegt werden. Legen Sie sie erst einmal beiseite.

SCHRITT 8 Sichern des Heizbettes



- ◆ Entfernen Sie das Druckblech, wenn Sie den Drucker zur Reparatur einschicken.
- ◆ **Den Drucker zur Reparatur einschicken:** Das Druckblech muss nicht im Paket enthalten sein. Entfernen Sie das Druckblech.
- ◆ **Den Drucker zum Austausch oder zur Rückgabe einschicken:** Legen Sie das **unbenutzte** Druckblech mit in das Paket. Sie können es am Heizbett befestigt lassen.
- ◆ Verwenden Sie den 2,5 mm Innensechskantschlüssel, um das Heizbett mit drei M3x20 Schrauben zu befestigen.
- ⚠ **Sichern Sie das Heizbett unbedingt mit Schrauben, bevor Sie Ihren Drucker zurückschicken!**
- ◆ Vergewissern Sie sich, dass alle drei M3x20-Schrauben das Heizbett an seinem Platz halten.

SCHRITT 9 Abnehmen des LED-Panels



- ◆ Heben Sie die rechte Seite des LCD- Panels an, so dass sich die Kante des Panels vom Drucker löst.
- ⚠ **Seien Sie sehr vorsichtig, um die Tür nicht zu beschädigen, wenn Sie das LCD-Panel entfernen.**
- ◆ Sobald die rechte Seite gelöst ist, ziehen Sie sie vorsichtig zu sich heran.
- ◆ Schieben Sie das LCD-Panel nach rechts, um die linke Seite zu lösen.
- ◆ Nehmen Sie das LCD-Panel ab und legen Sie es wie auf dem Foto gezeigt auf die Oberfläche.
- ◆ Achten Sie bei den nächsten Schritten stets darauf, **keines der LCD-Kabel zu beschädigen oder zu ziehen.**

SCHRITT 10 Vorbereitung der Teile: LCD-Panel-Polsterung

Verpacken des CORE One L für die Rücksendung



Bei Druckern, die nach März 2026 ausgeliefert wurden, ist der Schaumstoffeinsatz größer und das LCD-Panel ist nicht mit Kabelbindern gesichert. **Wenn Sie die aktualisierte Schaumstoffeinlage haben, benötigen Sie die Kabelbinder nicht.**

Bereiten Sie bitte für die folgenden Schritte vor:

- LCD-Panel-Polsterung
- LCD-Panel-Eckenschutz (2x)
- Kabelbinder (4x)

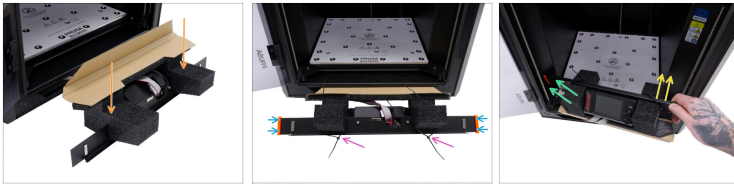
Wenn Sie keine Kabelbinder zur Hand haben, können Sie zwei Schnüre oder Gummibänder verwenden, um die LCD-Polsterung zu befestigen.



Für den Fall, dass Sie das LCD-Panel-Polster nicht haben:

- Entfernen Sie zwei M3x10-Schrauben vom LCD-Panel. Ziehen Sie die Kabel vom LCD-Bildschirm ab und legen Sie ihn beiseite, um ihn später zusammen mit anderem Zubehör zu verpacken.

SCHRITT 11 Befestigen des LCD-Panels (Teil 1)



- Befestigen Sie die Schaumstoff- und Kartonpolsterung am LCD-Panel.
- Bringen Sie an jedem Ende des LCD-Bildschirms einen Eckschutz an.
- Verbinden Sie zwei Kabelbinder miteinander und wickeln Sie sie um das LCD-Panel und die Polsterung des LCD-Panels.
- ⓘ Zur Erinnerung: Sie brauchen die Kabelbinder nicht zu verwenden, wenn Sie die aktualisierte Version der LCD-Schaumstoffpolsterung haben, wie im vorherigen Schritt erwähnt.
- Klappen Sie das LCD-Panel um und stecken Sie die linke Seite hinter die Gewindestange im Inneren des Druckers.
- Heben Sie die rechte Seite des LCD- Panels an und setzen Sie es hinter die Gewindestange auf der rechten Seite ein.

SCHRITT 12 Befestigen des LCD-Panels (Teil 2)



- ◆ Senken Sie die rechte Seite des Panels ab, sobald sie sich hinter der Gewindestange befindet.
- ◆ Arretieren Sie den LCD-Pappeinsatz, indem Sie ihn in den Schlitz an der Unterseite des Druckers einführen.
- ◆ Schieben Sie die Schaumstoffeinlage unter das Heizbett, um es zu fixieren.
- ◆ Achten Sie darauf, dass die LCD-Flachbandkabel nicht verdreht sind.

SCHRITT 13 Befestigen der X-Achse



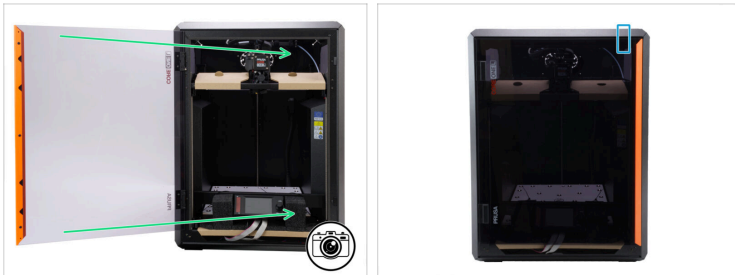
- Bereiten Sie die Kartoneinlagen für die X-Achse vor. Verwenden Sie die gleiche Ausrichtung wie auf dem Foto, da sie so auf dem Drucker platziert werden sollen.
- Wickeln Sie den Kartoneinsatz um die Frontplatte und die X-Achse. Schieben Sie die Lasche in die Öffnung und befestigen Sie sie.
- Schieben Sie die Lasche in die Öffnung und befestigen Sie sie.
- Befestigen Sie die andere Seite auf die gleiche Weise.



Wenn Sie die x-Achsen-Kartoneinlagen nicht haben, verwenden Sie zwei beliebige Kartonstücke:

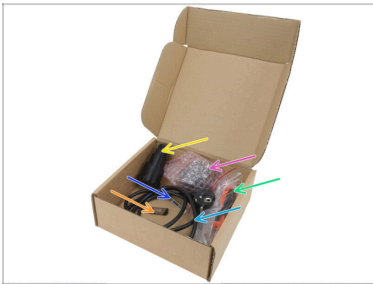
- Diese müssen 14,5 cm x 31 cm groß sein.
- Wickeln Sie sie um die Frontplatte und die X-Achse. Verwenden Sie Klebeband, um sie zu befestigen.

SCHRITT 14 Sichern der Tür



- Machen Sie ein Foto von der gesicherten X-Achse und dem gesicherten LCD, bevor Sie die Tür schließen.
- Schließen Sie die Tür.
- Sichern Sie die Oberseite der Tür mit Klebeband, damit sie sich nicht öffnen kann.

SCHRITT 15 Verpacken des Zubehörs



Packen Sie das Zubehör nur so ein, wenn Sie den Drucker ohne die Filamentspule zurückgeben!

Wenn Sie Filament zurückschicken, legen Sie es anstelle des Zubehörs in den Karton. Wir werden Sie später darüber informieren, wie Sie es verpacken müssen.

- Legen Sie die folgenden Teile in einen Prusament-Karton oder einen Karton ähnlicher Größe. **Die Schachtel sollte etwa 23 cm breit, 21 cm lang und 8 cm hoch sein.**

- Spulhalter
- Buddy3D-Kamera in einer Plastiktüte/Papier/Luftpolsterfolie verpackt
- Werkzeuge
- Gehärtete 0,4 mm Düse
- USB-Stick
- Netzkabel



Wenn Sie den LCD-Bildschirm von der Frontblende abgenommen haben, wickeln Sie ihn in eine Kunststofftüte/Papier/Blasenfolie und legen Sie ihn ebenfalls in den Karton.

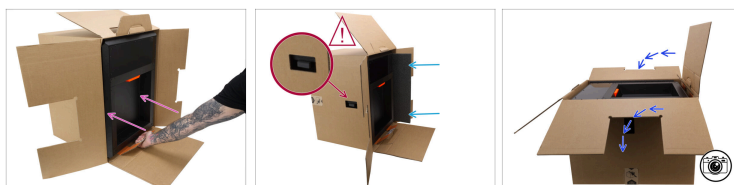
SCHRITT 16 Hinzufügen der Bodenpappe



- i** Der untere Karton ist für die Rücksendung des Druckers nicht unbedingt erforderlich. Wenn Sie ihn weggeworfen haben, ist das Schieben des Druckers in den Karton im nächsten Schritt etwas schwieriger.
- Heben Sie den Drucker an der Seite ohne den Puck-Universal für den Spulhalter an, wie auf dem Foto gezeigt.
- Schieben Sie den unteren Karton bis zum Anschlag unter den Drucker. Achten Sie darauf, dass der Karton auch unter die Füße gelangt.

 - Heben Sie die Pappflasche an und schieben Sie sie unter den Drucker. (Optional)
- Stellen Sie den Drucker auf die untere Pappe.

SCHRITT 17 Einsetzen des Druckers in den Karton



- ◆ Schieben Sie den Drucker auf der Bodenpappe vollständig in den Karton.
- ⚠ **Make sure the Wi-Fi module is on the correct side, protruding from the cutout in the side of the box.**
- ◆ Fügen Sie die Tür-Schaumstoffeinlage zum Schutz der Tür hinzu.
- ◆ Drehen Sie den Druckerkarton vorsichtig auf die Unterseite, wie auf dem Foto gezeigt.

SCHRITT 18 Verschließen des Drucker-Kartons



- ◆ Legen Sie den Prusament Karton mit dem Zubehör/Filament ein.
 - ⓘ Wenn Sie statt des Zubehörs Filament in den Karton gepackt haben, zeigen wir Ihnen im nächsten Schritt, wie Sie das Zubehör verpacken.
- ◆ Legen Sie den oberen Kartoneinsatz auf den Drucker. Beachten Sie, dass dieser Einsatz für die Rücksendung des Druckers nicht erforderlich ist.
 - ⓘ Wenn Sie nicht über den oberen Kartoneinsatz verfügen, stellen Sie sicher, dass Sie den leeren Bereich um den Zubehörkarton mit zerknülltem Papier auspolstern. Der Karton darf sich nicht bewegen können.
- ◆ Schließen Sie den Druckerkarton, stellen Sie sicher, dass er genauso aussieht wie auf dem letzten Foto, und verwenden Sie das Klebeband im markierten Bereich, um ihn zu versiegeln.

SCHRITT 19 Fixieren des Druckerkartons



- ◆ Legen Sie zwei seitliche Schaumstoffeinsätze in den Hauptkarton, wie auf dem Foto gezeigt.
- ◆ Heben Sie den Druckerkarton an den Griffen von Ihrer Arbeitsfläche und legen Sie ihn vorsichtig in den Hauptkarton.
- 📌 Vergewissern Sie sich, dass der Karton richtig in die Schaumstoffeinsätze im Boden gleitet.
- ◆ Bringen Sie die beiden seitlichen Schaumstoffeinsätze oben an. Stellen Sie sicher, dass diese wie auf dem Foto gezeigt positioniert sind.
- ◆ Legen Sie das mittlere Kartonteil ein. Wenn Sie zusätzliche Druckbleche oder Düsen zurückgeben, legen Sie sie hier ein.
- ⓘ Wenn Sie das Zubehör nicht vorher in einen Karton packen konnten, legen Sie es in diese Aussparungen in der oberen Schaumstoffpolsterung. Vergewissern Sie sich, dass alle Zubehörteile fixiert sind.

SCHRITT 20 Verschließen des Hauptkartons



- ◆ Verschließen Sie den Hauptkarton mit einigen Schichten Klebeband an den markierten Stellen.
- ◆ Sobald die Verpackungsfotos genehmigt sind und Sie das Rücksendeetikett erhalten haben, bringen Sie es hier an.
- ◆ Bewegen Sie den Umkarton an den Griffen an der Seite.
- ⚠ **ACHTUNG: Das Paket ist sperrig und schwer - behandeln Sie es mit Vorsicht!**
- ⓘ Wenden Sie sich an unseren **Kundenservice**, um das Versandetikett zu erhalten, nachdem Sie Verpackungsfotos zur Verfügung gestellt haben.
- Gut gemacht. Sie haben Ihren PRUSA CORE One L erfolgreich für die Rücksendung verpackt.
