

Obsah

Jak zabalit CORE One L pro vrácení zpět	3
Krok 1 - Úvod	5
Krok 2 - Původní balicí materiál	6
Krok 3 - Předpoklady	7
Krok 4 - Nářadí potřebné pro tento návod	8
Krok 5 - Příprava tiskárny	9
Krok 6 - Odstranění držáku cívky	10
Krok 7 - Odpojení kamery Buddy3D	11
Krok 8 - Zajištění vyhřívané podložky	12
Krok 9 - Odstranění LCD panelu	13
Krok 10 - Příprava dílů: Výplň LCD panelu	14
Krok 11 - Zajištění LCD panelu (část 1.)	15
Krok 12 - Zajištění LCD panelu (část 2.)	16
Krok 13 - Zajištění osy X	17
Krok 14 - Zajištění dvířek	18
Krok 15 - Balení příslušenství	19
Krok 16 - Přidání spodního kartonu	20
Krok 17 - Umístění tiskárny do krabice	21
Krok 18 - Zalepení krabice s tiskárnou	22
Krok 19 - Zajištění krabice na tiskárnu	23
Krok 20 - Zalepení hlavní krabice	24

Jak zabalit CORE One L pro vráčení zpět



help.prusa3d.com/g980145

**Naskenujte QR kód
pro nejnovější verzi
kapitoly.**



KROK 1 Úvod



- Tento návod vás provede kroky k zabalení tiskárny Prusa CORE One L pro vrácení.
- **Tiskárna PRUSA CORE One L musí být vrácena v původním, kompletním balení**, včetně všech krabic, pěnových výplní a kartonových vložek, ve kterých jste tiskárnu obdrželi.
- Nezapomeňte si pozorně přečíst každý krok! Barvy na šestihranných odrážkách odpovídají značkám na fotografiích.
- Kontaktujte naši **zákaznickou podporu** a proti fotografiím balení obdržíte přepravní štítek.
- ⚠ **Balení s tiskárnou je těžké! Požádejte dalšího člověka, aby vám pomohl s jeho manipulací.**
- Pořídte fotografii postupu balení pokaždé, když na obrázku u daného kroku uvidíte ikonu fotoaparátu.

KROK 2 Původní balicí materiál



- K zaslání tiskárny PRUSA CORE One L zpět budete potřebovat dvě originální krabice, šest originálních pěnových vložek a pět kartonových vložek. Ujistěte se, že máte všechny tyto věci:
- Postranní pěnové vložky (4x)
- Ochranná pěna dveří
- Ochrana panelu LCD
- Kartonové vložky (3x)
Tyto kartonové vložky nejsou pro zaslání tiskárny zpět povinné.
- Kartonové vložky pro osu X (2x)
Pokud je nemáte, použijte libovolné dva kusy kartonu. Jejich velikost musí být 14,5 cm x 31 cm.
- Hlavní krabice
- Krabice od tiskárny

KROK 3 Předpoklady

Jak zabalit CORE One L pro vrácení zpět



- i** Než začnete tiskárnu balit, vytáhněte telefon nebo fotoaparát a vyfoťte ji před zabalením a během něj.
- 📌** Fotografie zabalené tiskárny jsou zapotřebí k potvrzení, že bylo při přepravě vše řádně zajištěno. Slouží jako důkaz pro případ, že by se tiskárna během přepravy poškodila.
- 🟡** **Sériové číslo tiskárny se nachází vlevo.** Ujistěte se, že je nálepka se sériovým číslem umístěna na zadní straně tiskárny. Pokud tam není, ihned kontaktujte podporu.
- 🟠** Nálepka vpravo je sériové číslo kamery Buddy3D. Toto sériové číslo není pro zákaznickou podporu relevantní.
- 🟢** Upozorňujeme, že ne všechny verze tiskárny PRUSA CORE One L obsahují kameru Buddy3D.
- 🟢** Stáhněte si **Prusa Servisní list PDF** a formulář vyplňte. Shrňte problém, aby naši technici mohli tiskárnu rychleji opravit.
- i** Servisní list lze upravovat přímo z prohlížeče a měl by být zaslán spolu s fotografiemi procesu balení.
- ⚠️** **Při vyplňování servisního listu neodkazujte na chat nebo e-mailovou korespondenci! Vypište souhrn problémů, které se u vás vyskytly.**

KROK 4 Nářadí potřebné pro tento návod



● Pro tento návod si připravte:

● 2,5mm inbusový klíč

● Scotch páska

● Stahovací páska (4x)

ⓘ Pokud nemáte po ruce žádné stahovací pásky, můžete použít dvě šňůrky nebo gumičky.

KROK 5 Příprava tiskárny



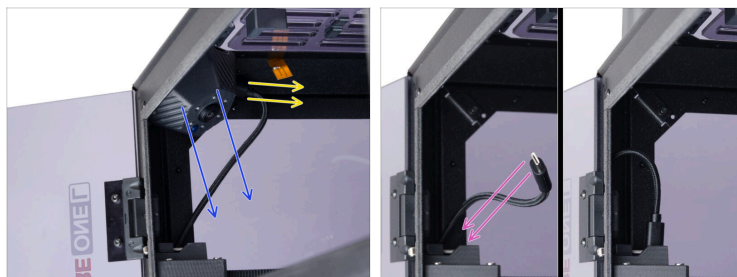
- Otevřete menu **Ovládání -> Pohyb osy -> Pohyb osy** Z a posuňte vyhřívanou podložku až dolů.
- Na zadní straně tiskárny přepněte vypínač napájení na OFF (symbol "O").
- Odpojte kabel napájení.
- Vyměňte USB disk z LCD a odložte jej stranou.
- ① **Odeslání tiskárny k opravě:** Napájecí kabel a jednotka USB nemusí být součástí balení.
- ① **Zaslání tiskárny na výměnu nebo vrácení:** Musí být přiložen kabel a USB disk. Pokud je budete zahrnovat, odložte je zatím stranou.

KROK 6 Odstranění držáku cívky



- Otočte držák cívky proti směru hodinových ručiček.
- Vytáhněte díl Spool-hodler z dílu Puck-universal a odložte jej stranou.
- **Odeslání tiskárny k opravě:** Není nutné přikládat držák cívky.
- **Odeslání tiskárny k vrácení peněz nebo výměně:** V balení musí být držák cívky.

KROK 7 Odpojení kamery Buddy3D



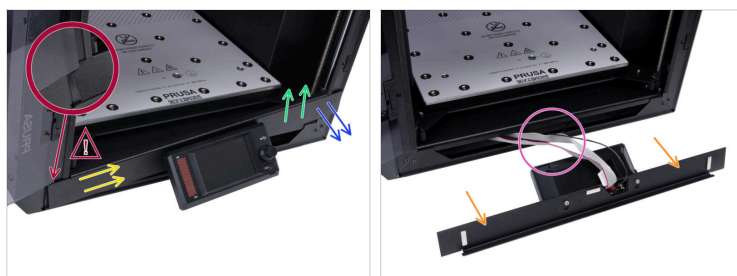
- i** Pokud máte **verzi PRUSA CORE One L Critical Infrastructure**, můžete tento krok přeskočit.
- Odpojte USB-C kabel kamery z kamery Buddy3D.
- Vytáhněte kameru Buddy3D z tiskárny. Na místě ji drží magnety.
- Vložte kabel USB-C do krytu v rámečku tiskárny.
 - Odeslání tiskárny k opravě:** Kamera Buddy3D nemusí být zahrnuta, pokud se jí přímo netýkají vaše problémy.
 - Odeslání tiskárny k vrácení peněz nebo výměně:** Kamera Buddy3D musí být přiložena. Prozatím ji odložte stranou.

KROK 8 Zajištění vyhřívané podložky



- ◆ Odstraňte tiskový plát, pokud odesíláte tiskárnu k opravě.
- ◆ **Odeslání tiskárny do opravy:** tiskový plát nemusí být součástí balení, vyjměte jej
- ◆ **Odeslání tiskárny k výměně nebo vrácení:** K zásilce přiložte **nepoužitý** tiskový plát. Můžete jej ponechat připevněný k vyhřívané podložce.
- ◆ Vyhřívanou podložku zajistěte na místě pomocí 2,5mm inbusového klíče a tří šroubů M3x20.
- ⚠ **Před odesláním tiskárny zpět je nutné pevně přišroubovat vyhřívanou podložku!**
- ◆ Ujistěte se, že všechny tři šrouby M3x20 zajišťují vyhřívanou podložku na místě.

KROK 9 Odstranění LCD panelu



- ◆ Zvedněte pravou stranu panelu LCD tak, aby se výstupek na panelu vyháknul z tiskárny.
- ⚠ **Při demontáži panelu LCD dávejte velký pozor, abyste nepoškodili dvířka.**
- ◆ Jakmile je pravá strana uvolněna, jemně ji přitáhněte k sobě.
- ◆ Posuňte LCD panel doprava, aby se uvolnila levá strana.
- ◆ Vyměňte panel LCD a umístěte jej podle fotky na pracovní desku.
- ◆ V následujících krocích neustále **dbejte na to, abyste nepoškodili žádný z kabelů LCD nebo za ně netahali.**

KROK 10 Příprava dílů: Výplň LCD panelu

Jak zabalit CORE One L pro vrácení zpět



🟡 Tiskárny dodané po březnu 2026 měly větší pěnovou vložku a neměly LCD panel zajištěný stahovacími páskami. **Pokud máte aktualizovanou pěnovou vložku, stahovací pásy nepotřebujete.**

🟠 Pro následující kroky si připravte:

🟢 Ochrana panelu LCD

🟡 Ochrana rohů LCD panelu (2x)

🟠 Stahovací pásy (4x)

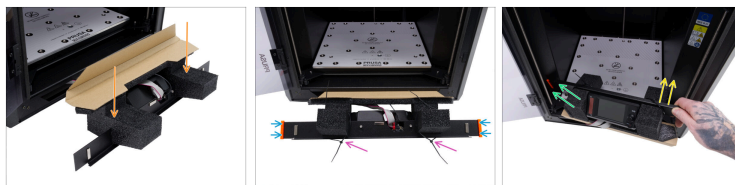
📌 Pokud nemáte po ruce žádné stahovací pásy, můžete k připevnění kartonu kolem LCD použít dvě šňůrky nebo gumičky.



V případě, že nemáte výplň LCD panelu.

🟠 Odstraňte dva šrouby M3x10 z panelu LCD. Odpojte kabely od LCD a odložte je stranou, abyste je později mohli zabalit spolu s ostatním příslušenstvím.

KROK 11 Zajištění LCD panelu (část 1.)



- ✦ Připevněte pěnovou a kartonovou výplň k panelu LCD.
- ✦ Na každý konec LCD panelu připevněte ochranu rohů.
- ✦ Spojte dvě stahovací pásky a omotejte je kolem LCD panelu a polstrování LCD panelu.
 - ⓘ Připomenutí: Pokud máte aktualizovanou verzi pěnového polstrování LCD, jak bylo zmíněno v předchozím kroku, nemusíte používat stahovací pásky.
- ✦ Otočte LCD panel a vložte levou stranu za závitovou tyč uvnitř tiskárny.
- ✦ Zvedněte pravou stranu panelu LCD a zasuňte jej za závitovou tyč na pravé straně.

KROK 12 Zajištění LCD panelu (část 2.)



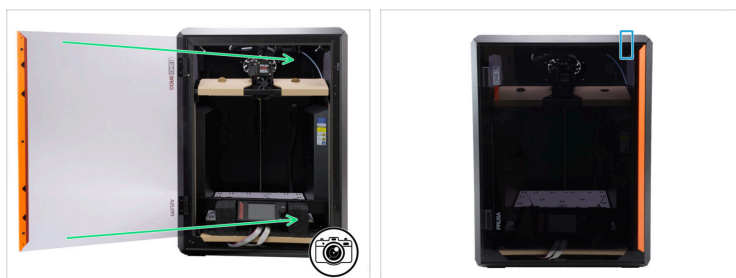
- ◆ Jakmile se pravá strana panelu dostane za závitovou tyč, spusťte ji.
- ◆ Zajistěte kartonovou vložku LCD panelu na místě tak, že ji zasunete do mezery ve spodní části tiskárny.
- ◆ Vsuňte pěnovou vložku pod vyhřívanou podložku, aby držela na místě.
- ◆ Zajistěte, aby nebyly zkroucené ploché kabely LCD.

KROK 13 Zajištění osy X



- ✦ Připravte kartonové vložky pro osu X. Použijte stejnou orientaci jako na fotografii, protože tak budou umístěny v tiskárně.
 - ✦ Obalte kartonovou vložku kolem předního panelu a osy X. Zasuňte klapku do otvoru a zajistěte ji na místě.
 - ✦ Zasuňte chlopeň do otvoru a zajistěte ji na místě.
 - ✦ Stejným způsobem zajistěte i druhou stranu.
- 📌 Pokud nemáte kartonové vložky pro osu x, použijte dva libovolné kusy kartonu:
- ✦ Rozměry musí být 14,5 cm x 31 cm.
 - ✦ Omotejte je kolem předního panelu a osy X. Připevněte je na místo pomocí lepicí pásky.

KROK 14 Zajištění dvířek



- Před zavřením dvířek pořídte fotografii zajištěné osy X a zajištěného LCD.
- Zavřete dvířka.
- Zajistěte horní část dveří lepicí páskou, aby se nemohly otevřít.

KROK 15 Balení příslušenství



Takto zabalte příslušenství pouze v případě, že vrátíte tiskárnu bez cívky filamentu! Pokud vrátíte filament, vložte jej do krabice místo příslušenství. O tom, jak ho zabalit, vás budeme informovat později.

- Vložte následující díly do krabice od Prusamentu nebo krabice podobné velikosti. **Krabice by měla mít přibližně 23 cm na šířku, 21 cm na délku a 8 cm na výšku.**

● Držák cívky

● Kamera Buddy3D je zabalená v plastovém sáčku/papíru/bublínkové fólii

● Nástroje

● Tvrzená tryska 0,4 mm

● USB disk

● Napájecí kabel



Pokud jste LCD z předního panelu odstranili, zabalte jej do igelitového sáčku/papíru/bublínkové fólie a také jej vložte do krabice.

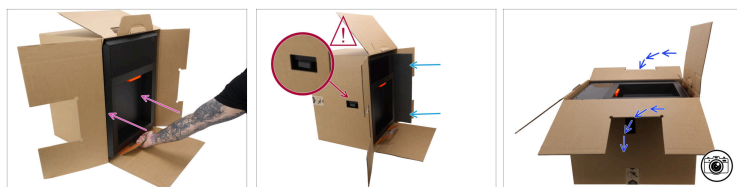
KROK 16 Přidání spodního kartonu



- i** Spodní karton není nezbytný pro zaslání tiskárny zpět. Pokud jste jej vyhodili, zasunutí tiskárny do krabice bude v dalším kroku o něco obtížnější.
- o** Nadzvedněte tiskárnu na straně bez dílu Puck-universal pro držák cívky, jak je znázorněno na fotografii.
- o** Zasuňte spodní karton pod tiskárnu až na doraz. Dbejte na to, aby se karton dostal i pod nožičky.

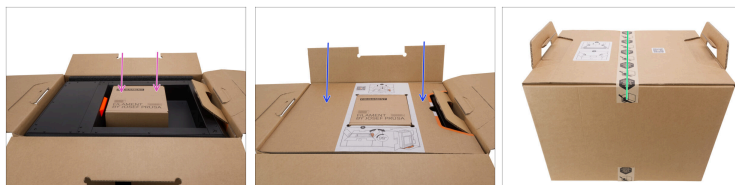
 - o** Zvedněte karton a zasuňte jej pod tiskárnu. (Volitelné)
- o** Postavte tiskárnu na spodní karton.

KROK 17 Umístění tiskárny do krabice



- ◆ Zatlačte tiskárnu na spodním kartonu zcela do boxu.
- ⚠ **Make sure the Wi-Fi module is on the correct side, protruding from the cutout in the side of the box.**
- ◆ Přidejte pěnovou vložku, abyste ochránili dvířka.
- ◆ Opatrně otočte krabicí s tiskárnou na spodní stranu, jako vidíte na fotografii.

KROK 18 Zalepení krabice s tiskárnou



- ◆ Vložte krabici po Prusamentu s příslušenstvím/filamentem.
 - ⓘ Pokud jste do krabice místo příslušenství zabalili filament, v následujícím kroku vám ukážeme, jak zabalit příslušenství.
- ◆ Umístěte horní kartonovou vložku do tiskárny. Upozorňujeme, že tato vložka není nezbytná pro zaslání tiskárny zpět.
 - ⓘ Pokud nemáte horní kartonovou vložku, vyplňte prázdný prostor kolem krabičky s příslušenstvím zmačkaným papírem. Krabička se nesmí pohybovat.
- ◆ Zavřete krabici s tiskárnou, ujistěte se, že vypadá stejně jako na poslední fotografii, a pomocí lepicí pásky ve zvýrazněné oblasti ji zalepte.

KROK 19 Zajištění krabice na tiskárnu



- ✦ Vložte dvě boční pěnové vložky do hlavní krabice, jak je znázorněno na fotografii.
- ✦ Pomocí úchytů na krabici s tiskárnou ji zvedněte z pracovní plochy a opatrně ji vložte do hlavní krabice.
- 📌 Ujistěte se, že krabice správně zapadá do pěnových vložek na dně.
- ✦ Nahoru přidejte dvě boční pěnové vložky. Ujistěte se, že jsou umístěny tak, jak je znázorněno na fotografii.
- ✦ Vložte prostřední kartonovou část. Pokud vrátíte nějaké další tiskové pláty nebo trysky, vložte je sem.
- ⓘ Pokud se vám nepodařilo zabalit příslušenství do krabice dříve, umístěte je do těchto drážek v horní pěnové výplni. Ujistěte se, že je veškeré příslušenství zajištěno.

KROK 20 Zalepení hlavní krabice



- ◆ Hlavní krabici zalepte na zvýrazněných místech několika vrstvami lepicí pásky.
- ◆ Jakmile budou fotografie procesu balení schváleny a obdržíte štítek pro vrácení zásilky, připojte jej sem.
- ◆ Přemísťujte hlavní krabici za madla po stranách.
- ⚠ **POZOR: Balík je objemný a těžký - manipulujte s ním opatrně!**
- ℹ Kontaktujte naši **zákaznickou podporu** a proti fotografiím balení obdržíte přepravní štítek.
- ◆ Dobrá práce. Úspěšně jste zabalili tiskárnu PRUSA CORE One L k vrácení.
