

Spis treści

Jak wymienić białą taśmę LED (CORE One L)

.....	3
Krok 1 - Wprowadzenie	5
Krok 2 - Narzędzia niezbędne dla tej instrukcji	6
Krok 3 - Przygotowanie drukarki	6
Krok 4 - Odłączenie kamery	7
Krok 5 - Demontaż panelu drzwi	7
Krok 6 - Demontaż panelu z plexi	8
Krok 7 - Demontaż bocznego panelu	9
Krok 8 - Zabezpieczenie stołu grzewczego	10
Krok 9 - Odślonięcie śruby narożnego profilu	11
Krok 10 - Demontaż narożnego profilu (część 1)	12
Krok 11 - Demontaż narożnego profilu (część 2)	13
Krok 12 - Montaż panelu LCD	14
Krok 13 - Demontaż panelu LED	15
Krok 14 - Dostęp do przewodów (część 1)	16
Krok 15 - Dostęp do przewodów (część 2)	17
Krok 16 - Odłączenie modułu Wi-Fi	17
Krok 17 - Demontaż pokrywy elektroniki	18
Krok 18 - Odłączenie przewodów	19
Krok 19 - Odłączenie przewodów zasilacza	20
Krok 20 - Kontrola przewodów	21
Krok 21 - Odłączenie przewodów stołu	22
Krok 22 - Odłączenie tylnego panelu	23
Krok 23 - Demontaż tylnego panelu (część 1)	24
Krok 24 - Demontaż tylnego panelu (część 2)	25
Krok 25 - Demontaż tylnego panelu (część 3)	26
Krok 26 - Demontaż obejm przewodów	27

Krok 27 - Demontaż przewodu LED	28
Krok 28 - Odklejenie starej taśmy LED	28
Krok 29 - Przygotowanie części: taśma LED 300 mm	29
Krok 30 - Przyklejenie taśmy LED	30
Krok 31 - Podłączenie nowego przewodu LED	31
Krok 32 - Montaż tylnego panelu (część 1)	32
Krok 33 - Montaż tylnego panelu (część 2)	33
Krok 34 - Montaż tylnego panelu (część 3)	34
Krok 35 - Podłączenie przewodów zasilających xBuddy	35
Krok 36 - Podłączenie przewodu PE	36
Krok 37 - Ułożenie przewodów stołu	37
Krok 38 - Podłączenie przewodów (część 1)	38
Krok 39 - Podłączenie przewodów (część 2)	39
Krok 40 - Kontrola długości przewodów	40
Krok 41 - Montaż pokrywy elektroniki	41
Krok 42 - Podłączenie modułu Wi-Fi	42
Krok 43 - Montaż obejm przewodów (część 1)	43
Krok 44 - Montaż obejm przewodów (część 2)	44
Krok 45 - Montaż taśmy LED i czujnika drzwi	45
Krok 46 - Montaż narożnego profilu	46
Krok 47 - Montaż panelu LCD	47
Krok 48 - Montaż bocznego panelu	48
Krok 49 - Montaż panelu drzwi	49
Krok 50 - Test taśmy LED	49
Krok 51 - Dobra robota	50

Jak wymienić białą taśmę LED (CORE One L)



help.prusa3d.com/g973783

**Zeskanuj kod QR,
aby przejść do
najnowszej wersji
tego rozdziału.**

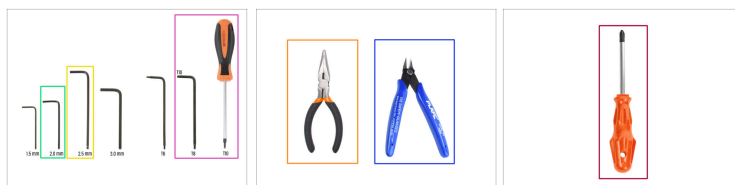


KROK 1 Wprowadzenie



- Ten przewodnik poprowadzi Cię przez proces **wymiany białej taśmy LED w Prusa CORE One L.**
- ⓘ Aby wymienić taśmę LED, musimy zdemontować boczne i tylne pokrywy drukarki.
- ⚠ **Zachowaj ostrożność podczas obchodzenia się z częściami, aby uniknąć uszkodzenia drzwi, pokryw lub innych elementów drukarki.**
- 📌 Zachowaj wszystkie elementy złączne, które zostały zdemontowane z drukarki podczas wymiany - będą one ponownie wykorzystane.
- Wszystkie potrzebne części są dostępne w naszym sklepie internetowym **prusa3d.com**
- ⓘ Pamiętaj, że musisz się zalogować, aby mieć dostęp do sekcji części zamiennych.
- **Do ukończenia będziesz potrzebować zapasowych nitów nylonowych**, ponieważ mogą one ulec uszkodzeniu podczas wyciągania z drukarki. Zalecamy zamówienie ich w **naszym sklepie.**

KROK 2 Narzędzia niezbędne dla tej instrukcji



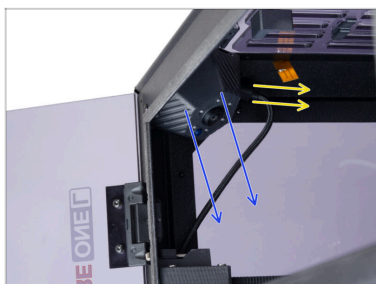
- 🟢 Klucz imbusowy 2 mm
- 🟡 Klucz imbusowy 2,5 mm
- 🟣 Klucz / wkrętak Torx T10
- 🟠 Szczypce spiczaste
- 🔵 Obcinaczki boczne
- 🔴 Wkrętak krzyżakowy Phillips

KROK 3 Przygotowanie drukarki



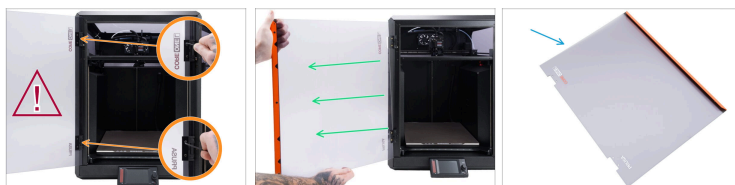
- 🔵 Otwórz menu *Sterowanie Ruch osi Ruch Z* → *Ruch osi Ruch Z* → *Ruch Z* i przesunij stół do samego dołu.
- 🔴 Poczekaj, aż stół się opuści.
- 🟡 Z tylnej strony drukarki odłącz przewód zasilania.
- 🟢 Ustaw przełącznik zasilania w pozycji OFF (symbol "O").

KROK 4 Odłączenie kamery



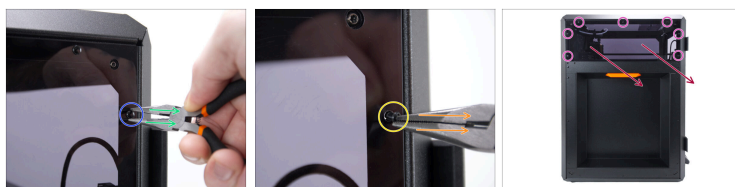
- Kamera Buddy3D jest przymocowana magnetycznie.
- Odłącz przewód USB-C od kamery.
- Ściągnij kamerę z ramy drukarki i odłóż ją na bok.

KROK 5 Demontaż panelu drzwi



- Otwórz drzwi na oścież.
- ⚠ **Przytrzymaj panel drzwi podczas odkręcania śrub w następnym kroku, aby zapobiec jego opadnięciu.**
- Używając klucza T10, wykręć dwie śruby M3x4rT mocujące panel drzwi do zawiasów.
- Ostrożnie wysuń panel drzwi z zawiasów.
- Połóż panel drzwi na czystej i stabilnej powierzchni, aby go nie uszkodzić.

KROK 6 Demontaż panelu z plexi



- ⬛ Obróć drukarkę stroną bez uchwytu szpuli do siebie. Wybierz jeden z nylonowych nitów mocujących panel z plexi.
- ⬢ **Delikatnie** ściśnij górną część nitu szczypcami.
- ⬢ Wyciągnij górną część nitu.
- ⚠ **Jeśli używasz szczypiec spiczastych do wyciągania nitów, uważaj, aby nie uszkodzić powierzchni.**
- ⬢ Ostrożnie wsuń końcówkę szczypiec spiczastych w środkowy otwór nitu i **delikatnie** ściśnij.
- ⬢ Wyciągnij dolną część nitu.
- ⬢ W ten sam sposób wyciągnij siedem nitów nylonowych mocujących boczny panel z plexi.
- ⬢ Zdejmij boczny panel z plexi i odłóż go w bezpieczne miejsce, gdzie nie ulegnie uszkodzeniu.

KROK 7 Demontaż bocznego panelu



i W ten sam sposób wyciągnij nity nylonowe mocujące metalowy panel.

! **Jeśli używasz szczypiec spiczastych do wyciągania nitów, uważaj, aby nie uszkodzić powierzchni.**

- Delikatnie ściśnij górną część nitu szczypcami.
- Wyciągnij górną część nitu.
- Ostrożnie wsuń końcówkę szczypiec spiczastych w środkowy otwór nitu i delikatnie ściśnij.
- Wyciągnij dolną część nitu.
- W ten sam sposób wyciągnij jednaście nitów nylonowych mocujących metalowy panel.
- Zdejmij panel i odłóż go w bezpieczne miejsce, gdzie nie ulegnie uszkodzeniu.

KROK 8 Zabezpieczenie stołu grzewczego



- Przykryj stół grzewczy kartonem/folią bąbelkową, aby ochronić go przed ewentualnymi uszkodzeniami.

KROK 9 Odslonięcie śruby narożnego profilu



- i** W tym kroku zdejmiesz przedni metalowy panel z LCD, który jest przymocowany magnetycznie.
- !** **Zachowaj szczególną ostrożność podczas przesuwania przedniego panelu, aby nie odłączyć, ani nie uszkodzić przewodów LCD!**
- Ostrożnie, ale zdecydowanie pociągnij dolną część przedniego metalowego panelu z wyświetlaczem LCD w swoją stronę, aby odłączyć go od ramy drukarki.
 - Podnieś jedną stronę przedniego panelu i delikatnie pociągnij do siebie. Następnie podnieś drugą stronę.
 - Ostrożnie pociągnij przedni panel do siebie i połóż go przed drukarką.
 - Masz teraz dostęp do śruby mocującej profil narożny, którą wykręcisz w kolejnym kroku.

KROK 10 Demontaż narożnego profilu (część 1)



- ✦ Z boku drukarki wykręć kluczem/wkrętakiem T10 cztery śruby M3x4rT mocujące profil narożny.
- ✦ Z przodu drukarki **wykręć tylko dwie wskazane śruby** mocujące profil narożny.
- ✦ Nie wykręcaj jeszcze górnej śruby. Zrobimy to w następnym kroku.

KROK 11 Demontaż narożnego profilu (część 2)



- ◆ Zwróć uwagę na ramię czujnika drzwi wystające z narożnego profilu.
- ◆ Trzymając narożny profil wykręć górną śrubę.
 - ⚠ **Uważaj, aby nie uszkodzić ramienia czujnika drzwi podczas demontażu profilu.**
- ◆ Zdejmij narożny profil.
- ◆ Weź obcinaczki boczne i odetnij opaskę zaciskową mocującą przewody kamery Buddy3D i czujnika drzwi.
 - ⚠ **Zachowaj szczególną ostrożność podczas odcinania opasek zaciskowych, aby nie uszkodzić przewodów.**

KROK 12 Montaż panelu LCD



- Po demontażu narożnego profilu ponownie zamocuj panel LCD. Upewnij się, że rowek po prawej stronie jest wyrównany z prawym narożnym profilem.
- ⚠ **Uważaj, aby nie przygnieść, ani nie odłączyć przewodów LCD.**
- Przyłóż panel LCD do drukarki pod niewielkim kątem. Następnie pozwól, aby wskoczył na swoje miejsce za pomocą magnesów.

KROK 13 Demontaż panelu LED



Aby wymienić taśmę LED, musimy również zdemontować czujnik drzwi.

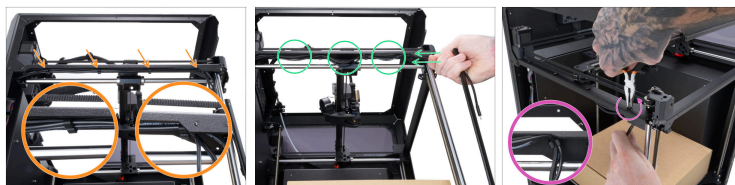
- ✿ Wykręć śrubę M2,5x10 kluczem imbusowym 2 mm, a następnie zdemontuj czujnik.
- ✿ Wykręć kluczem/wkrętakiem T10 dwie śruby M3x4rT mocujące panel LED.
 - **Zachowaj ostrożność podczas manipulowania panelem LED. Podtrzymuj go ręką, aż obie śruby zostaną wykręcone.**




**Do not touch LEDs and resistors on the LED strip!
Only touch the metal part of the LED panel.**

- ✿ Powoli opuść panel LED i pozwól mu zwisać z boku.
- **Dobra robota! Teraz mamy dostęp do wszystkich trzech przewodów poprowadzonych wzdłuż bocznego profilu.**

KROK 14 Dostęp do przewodów (część 1)



- ✦ Zlokalizuj cztery wydrukowane wąskie obejmy przewodów [Cable-clamp-narrow].
 - ✦ Chwyć wszystkie trzy przewody i delikatnie popchnij w kierunku tylnej części drukarki, aby je poluzować.
 - ✦ Chwyć i obróć wąską obejmę szczypcami spiczastymi. Obracaj w lewo, upewniając się, że żadne przewody nie są ściśnięte.
-  **Zachowaj ostrożność, aby nie porysować profili podczas demontażu obejm.**

KROK 15 Dostęp do przewodów (część 2)



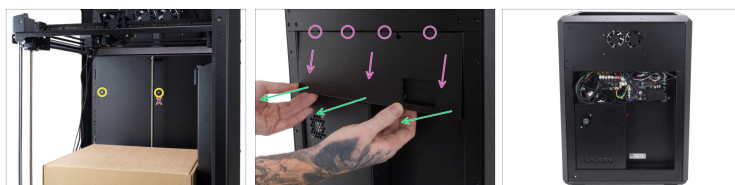
- ◆ W ten sam sposób wyciągnij pozostałe trzy obejmy.
- ◆ Ostrożnie wyciągnij przewód czujnika drzwi ze wszystkich czterech obejm.
- 📌 Obejmy zaciskają przewody dość mocno, jednak można je lekko wygiąć, co ułatwia ich wsunięcie.
- ◆ Ostrożnie połóż na przykryciu stołu grzewczego panel LED, czujnik drzwi i przewód USB-C kamery.

KROK 16 Odłączenie modułu Wi-Fi



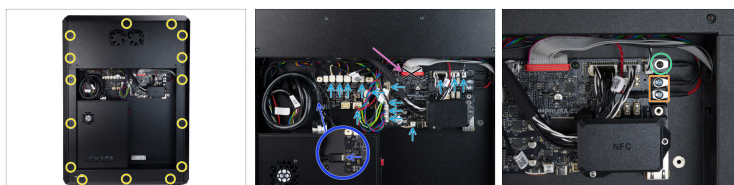
- ◆ Znajdź moduł Wi-Fi z tyłu drukarki.
- ◆ Wykręć śrubę M3x14 kluczem imbusowym 2,5 mm.
- ◆ Zwróć uwagę, że moduł Wi-Fi jest podłączony do drukarki za pomocą 8-pinowego złącza.
- ⚠ **Podczas odłączania modułu należy uważać, aby nie zgąć pinów złącza.**
- ◆ Ostrożnie pociągnij moduł Wi-Fi **prosto w dół**, aby go odłączyć.

KROK 17 Demontaż pokrywy elektroniki




- ✦ Wewnątrz drukarki wykręć kluczem/wkrętakiem T10 dwie śruby M3x4rT mocujące pokrywę elektroniki.
- ✦ Na środku wykręć tylko wskazaną górną śrubę. Nie wykręcaj dolnej.
- ✦ Pociągnij lekko w dół, aby zwolnić cztery zaczepty na górze pokrywy z gniazd w drukarce.
- ✦ Ostrożnie, ale zdecydowanie pociągnij dolną część pokrywy w swoją stronę, aby ją zdjąć.

KROK 18 Odłączenie przewodów



- Wyciągnij szczypcami spiczastymi piętnaście nitów nylonowych z tylnego panelu. **Uważaj, aby nie zarysować powierzchni.**

 Wyciągnij nity w taki sam sposób, jak podczas zdejmowania bocznego panelu w **tym kroku**.

- Odłącz wszystkie zaznaczone złącza od płytki xBuddy i płytki rozszerzeń. **Wszystkie te złącza są wyposażone w zatrzask zabezpieczający.**

 **Przed odłączeniem złącza koniecznie naciśnij zatrzask.**

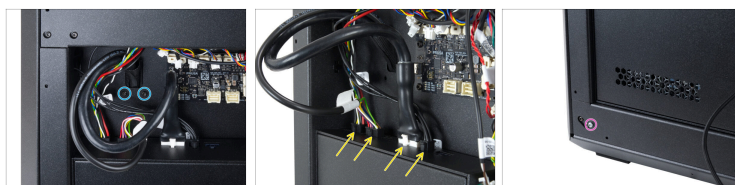
- Odłącz przewód USB-C kamery Buddy3D od płytki rozszerzeń. Zwróć uwagę, że na ilustracji znajduje się on za grubym przewodem grzałki stołu.

- Nie odłączaj przewodu wstążkowego LCD.** Powinien pozostać podłączony.

- Wykręć kluczem/wkrętakiem T10 górną śrubę M3x4rT.

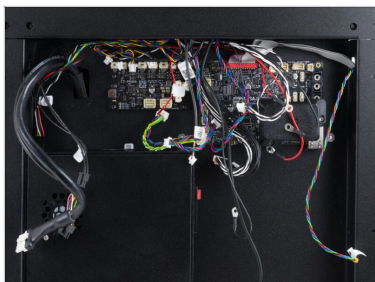
- Wykręć dwie śruby #6-32 wkrętakiem krzyżakowym Phillips.

KROK 19 Odłączenie przewodów zasilacza



- ◆ Wykręć kluczem/wkrętakiem T10 dwie śruby M3x8rT pod owijką przewodów stołu.
- ◆ Odłącz wszystkie cztery przewody podłączone do zasilacza.
- ⚠ **Każde złącze ma zatrzask zabezpieczający. Przed odłączeniem od zasilacza należy nacisnąć zatrzask.**
- 📌 Zachowaj szczególną ostrożność, aby nie uszkodzić przewodów.
- ◆ Wykręć śrubę uziemiającą w lewym dolnym rogu kluczem/wkrętakiem T10.

KROK 20 Kontrola przewodów



- i Sprawdź dokładnie, czy wszystkie przewody są odłączone (z wyjątkiem przewodu wstążkowego LCD). Tył drukarki będzie wyglądał tak, jak na ilustracji.

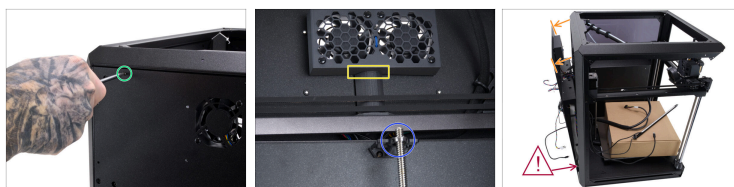
- ◆ Po przygotowaniu wszystkiego przystąpimy do demontażu przewodów stołu grzewczego i tylnego panelu.

KROK 21 Odłączenie przewodów stołu



- Wewnątrz drukarki odetnij obcinaczkami bocznymi opaskę zaciskową mocującą przewody ekstrudera.
 - ⚠ **Zachowaj ostrożność podczas odcinania opaski zaciskowej, aby nie uszkodzić przewodów ani drukarki.**
- Zdemontuj plastikową obejmę wiązki przewodów stołu [Heatbed-cable-clamp].
- Ostrożnie wyciągnij przewody z tylnego panelu i połóż je na osłonie stołu grzewczego.

KROK 22 Odłączenie tylnego panelu



- ◆ Wykręć kluczem/wkrętakiem T10 górną prawą śrubę M3x4rT w tylnym panelu.
- ◆ Wszystkie elementy mocujące tylny panel zostały wyciągnięte, jednak sam panel nadal jest podtrzymywany od wewnątrz przez plastikową część znajdującą się pod wentylatorami komory.
- ◆ Łożysko osi Z jest osadzone w tylnym ograniczniku stołu [Bed-stop-rear]. Wyciągnij łożysko ostrożnie.
- ◆ Delikatnie odciągnij górną część tylnego panelu od drukarki, jak na ilustracji. **Uważaj, aby nie pociągnąć ani nie zgnieść żadnych przewodów.**

 **Nie odciągaj jeszcze dolnej części panelu!**

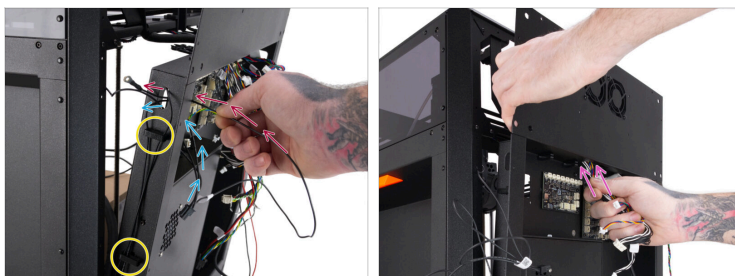
KROK 23 Demontaż tylnego panelu (część 1)








Podczas wykonywania tej czynności cały czas podtrzymuj dłoń tylny panel.

- Zwróć uwagę na cztery plastikowe klipsy, przez które przechodzą przewody. Ostrożnie wyciągnij wszystkie przewody, pozostawiając tylko przewód wstążkowy LCD przechodzący przez prawy klips.
- Te dwie wiązki przewodów są już całkowicie odłączone i mogą same spaść po wyciągnięciu ich z górnych klipsów:
 - Przewód kontrolera PSU
 - Przewód płytki xBuddy Extension
- ⓘ Odsuń na bok przewód kontrolera zasilacza i przewód płytki rozszerzeń xBuddy Extension. Będą potrzebne później.
- Po odciągnięciu górnej części tylnego panelu **upewnij się, że żadne przewody nie są zbyt mocno naciągnięte lub ściśnięte.**

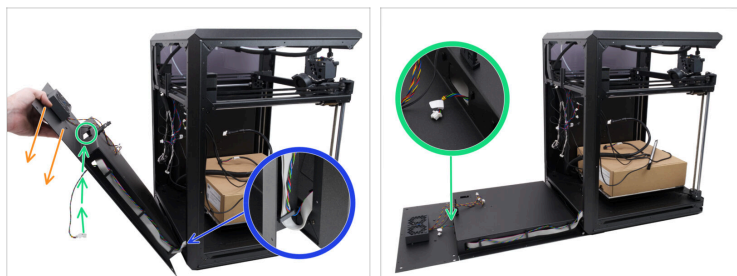
KROK 24 Demontaż tylnego panelu (część 2)



Podczas wykonywania tej czynności cały czas podtrzymuj dłońią tylny panel.

-  Przełóż przewód uziemiający PE przez otwór z boku tylnego panelu.
-  Wsuń pozostałą część przewodów zasilacza przez otwór z boku.
-  Wyciągnij przewody z obejm z boku tylnego panelu.
-  **Postępuj ostrożnie, aby nie uszkodzić przewodów!**
-  Przełóż pozostałe przewody przez otwór w tylnym panelu. Po prawej stronie pozostaw tylko przewód rozdzielacza Stepper Splitter (wraz z podłączonym przewodem wstążkowym LCD).

KROK 25 Demontaż tylnego panelu (część 3)



- Przełóż przewód rozdzielacza Stepper Splitter przez otwór w tylnym panelu, aby zapobiec jego uszkodzeniu, gdy znajdzie się pod tylnym panelem.
- Upewnij się, że przewód wstążkowy LCD nie jest naciągnięty ani ściśnięty.
- Ostrożnie połóż tylny panel na blacie roboczym.
- ⓘ **Dobra robota!** Po zdjęciu tylnego panelu możesz teraz wyciągnąć przewód taśmy LED i go wymienić.

KROK 26 Demontaż obejm przewodów



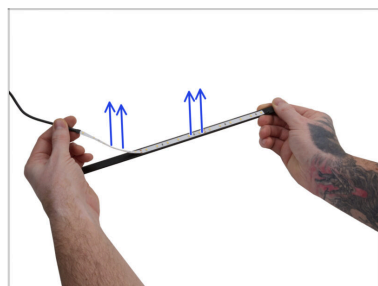
- ◆ Zlokalizuj dwie obejmy przewodów zamontowane na tylnym profilu.
- ◆ Zanim zaczniesz wyciągać pierwszą obejmę, **upewnij się, że przewody między nimi są luźne!**
- ◆ Przekręć obejmę przewodów [Cable-clamp-narrow] od góry, aby ją odblokować, a następnie wyciągnij z drukarki.
- ⚠ **Przed wyciągnięciem drugiej obejmy upewnij się, że przewód silnika jest luźny po obu stronach!**
- ◆ Po poluzowaniu przewodów silnika wyciągnij drugą obejmę.

KROK 27 Demontaż przewodu LED



- ◆ Wyciągnij przewód taśmy LED z każdej obejmy.
- 📌 Obejmy zaciskają przewody dość mocno, jednak można je lekko wygiąć, co ułatwia ich wyciągnięcie.
- ◆ Wyciągnij przewód taśmy LED z obu obejm.

KROK 28 Odklejenie starej taśmy LED



- ◆ Weź zdemontowany z drukarki panel LED i odklej od niego taśmę LED.
- ⓘ Taśma LED jest samoprzylepna, więc można ją odkleić.
- ◆ Wyrzuć starą taśmę LED i odłóż panel na bok. Wkrótce do niego wrócimy.

KROK 29 Przygotowanie części: taśma LED 300 mm



- Do kolejnego etapu przygotuj:
 - Biała taśma LED 300 mm

KROK 30 Przyklejenie taśmy LED



- ◆ Ostrożnie odklej papierową warstwę ochronną z taśmy LED.
- ⓘ Po odklejeniu warstwy ochronnej, taśma LED jest samoprzylepna. Uważaj, aby jej przypadkowo nie przykleić.
- ⚠ **Nie dotykaj diod LED i rezystorów na nowej taśmie LED.**
- ◆ Ustaw taśmę LED w pobliżu panelu aby sprawdzić wyrównanie, ale nie przyklejaj jej jeszcze.
- ◆ Zwróć uwagę na prostokątne wycięcie w panelu. **Upewnij się, że przewód znajduje się po tej samej stronie co wycięcie.**
- ◆ Przyklej nową taśmę LED równomiernie do panelu.
- ◆ Po przyklejeniu lekko dociśnij obszary taśmy bez komponentów elektronicznych. Nie dotykaj diod LED i rezystorów!
- ◆ Połóż panel LED z powrotem na materiale chroniącym stół grzewczy wraz z czujnikiem drzwi i przewodem kamery.

KROK 31 Podłączenie nowego przewodu LED



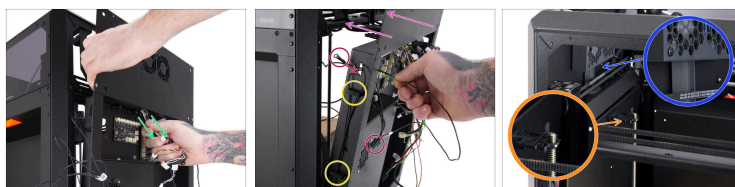
- ◆ Wsuń nowy przewód LED w obejmę wraz z pozostałymi przewodami.
- ⚠ **Uważaj, aby nie przygnieść ani nie naciągnąć żadnych przewodów.**
- ◆ Załóż drugą obejmę, aby wszystkie cztery przewody przebiegały przez obie obejmy.
- ◆ Przymocuj obejmę do profilu.
- ◆ Po wsunięciu obejmy w profil przekręć ją, aby zablokować w odpowiednim położeniu.
- ◆ Po zamocowaniu pierwszej obejmy delikatnie pociągnij przewód silnika, aby nie zwiślał w rogu.

KROK 32 Montaż tylnego panelu (część 1)



- ◆ Przymocuj drugą obejmę, przekręcając ją do właściwego położenia.
- ◆ Podnieś tylny panel o tyle, ile wystarczy, aby przełożyć przewody przez wkładkę z tyłu.
⚠ Uważaj, aby nie przygnieść, ani nie naciągnąć przewodu wstążkowego LCD ani przewodu rozdzielacza Stepper Splitter.
- ◆ Przełóż wszystkie przewody przez otwór w tylnym panelu.

KROK 33 Montaż tylnego panelu (część 2)



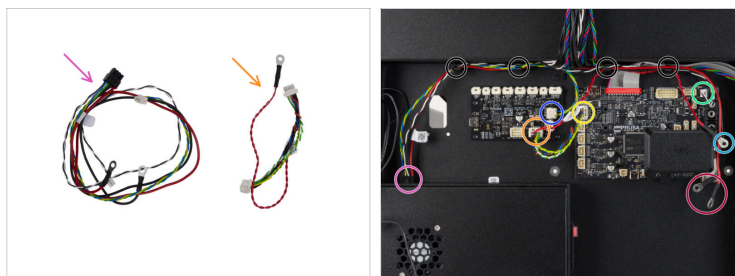
- ◆ Delikatnie pociągnij przewody, aby upewnić się, że są prawidłowo rozciągnięte i nie zostaną przygniecione przez tylny panel.
- ◆ Wsuń przewód FE w obie obejmy z boku tylnego panelu.
- ◆ Przełóż oba złącza głównego przewodu ochronnego FE przez otwór z boku tylnego panelu.
- ◆ Przyłóż tylny panel do właściwej pozycji.
- ⚠ **Upewnij się, że żadne przewody nie zostaną przygniecione podczas montażu tylnego panelu.**
- ◆ Podczas montażu tylnego panelu upewnij się, że obudowa wentylatorów komory znajduje się we właściwym położeniu.
- ◆ Wciśnij łożysko osi Z w tylny ogranicznik stołu [Bed-stop-rear]. Upewnij się, że łożysko wskoczyło na swoje miejsce.

KROK 34 Montaż tylnego panelu (część 3)



- ◆ Przymocuj panel wkręcając kluczem/wkrętakiem T10 śrubę M3x4rT w prawym górnym rogu.
- ⚠ **Przytrzymuj tylny panel ręką, aż zostanie całkowicie przymocowany śrubami i nitami.**
- ◆ Kluczem/wkrętakiem T10 wkręć śrubę uziemiającą w lewym dolnym rogu.
- ◆ Po ustawieniu tylnego panelu na drukarce, przymocuj go piętnastoma nylonowymi nitami.
- ⓘ Jeśli oryginalne nity nylonowe nie nadają się do użytku, możesz kupić zestaw nowych w **naszym sklepie internetowym**.

KROK 35 Podłączenie przewodów zasilających xBuddy



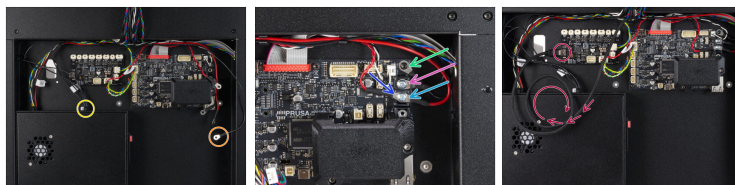
Jak wymienić białą taśmę LED (CORE One L)



Wszystkie plastikowe złącza przewodów mają zatrzask zabezpieczający. Podczas podłączania złącz do gniazd upewnij się, że zatrzask kliknął.

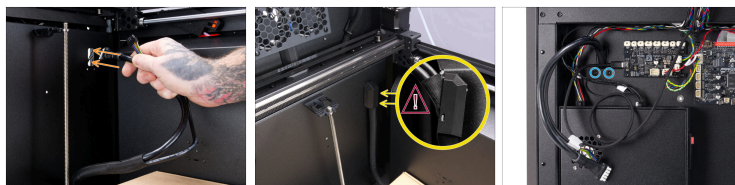
- Podłącz przewód kontrolera zasilacza do zasilacza, poprowadź wszystkie przewody przez górne obejmy i podłącz następujące złącza:
 - Przewód Power Panic
 - Przewód kontrolera zasilacza
 - Przeprowadź dwa przewody prądowe zasilacza przez górne obejmy do końca z prawej strony. Nie podłączaj ich jeszcze.
- Podłącz przewód płytki rozszerzeń xBuddy Extension. Zwróć uwagę, że przewód zasilający płytkę rozszerzeń jest czerwony.
 - Podłącz złącze płytki rozszerzeń xBuddy Extension (bez czerwonego przewodu).
 - Przeprowadź przewód zasilający płytkę rozszerzeń xBuddy Extension (czerwony) przez górne obejmy do końca z prawej strony. Nie podłączaj go jeszcze.

KROK 36 Podłączenie przewodu PE



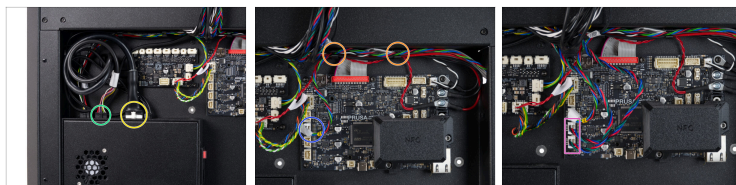
- Podłącz główny przewód PE do zasilacza. Następnie poprowadź przewód w prawo wzdłuż wszystkich czterech górnych obejm.
- Poprowadź przewód PE po prawej stronie przez wszystkie cztery górne obejmy.
- Za pomocą klucza/wkrętaka T10 przymocuj przewód FE do płytki xBuddy śrubą M3x4rT.
- Podłącz przewód kontrolera zasilacza (czarny) dokręcając śrubokrętem krzyżakowym Phillips śrubę #6-32.
- Przygotuj przewód zasilający płytkę rozszerzeń i umieść go na złączu. Zostanie on podłączony wraz z przewodem zasilającym z PSU (czerwonym).
- Dołóż przewód zasilacza (czerwony) do złącza na płytce rozszerzeń i przykręć oba śrubą #6-32 używając śrubokręta krzyżakowego Phillips.
- Podłącz przewód USB-C kamery Buddy3D do portu USB. Upewnij się, że przewód tworzy przynajmniej jedną pętlę.

KROK 37 Ułożenie przewodów stołu



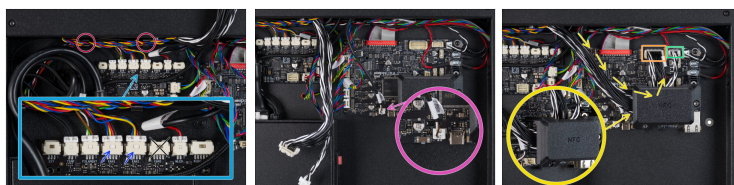
- 🟠 Od wewnątrz drukarki przepchnij przewody stołu przez otwór w tylnym panelu.
- 🟡 Wsuń oba przewody grzałki stołu w obejmę przewodów. Upewnij się, że są ułożone tak, aby cieńszy znajdował się na górze. Całość wsunie się w pokrywę.
- ⚠️ **Owijka musi ciasno przylegać do przewodów i lekko wystawać z tyłu.**
- 🟠 Przymocuj obejmę przewodów stołu dwoma śrubami M3x8rT od tylnej strony drukarki.

KROK 38 Podłączenie przewodów (część 1)



- i Zwróć uwagę na sposób ułożenia przewodów stołu - przewód USB-C kamery xBuddy znajduje się za nimi.
- Po ułożeniu przewodów zgodnie z ilustracją podłącz oba do zasilacza:
 - Przewód danych stołu grzewczego
 - Przewód grzałki stołu
- ! **Wszystkie plastikowe złącza przewodów mają zatrzask zabezpieczający. Podczas podłączania złącz do gniazd upewnij się, że zatrzask kliknął.**
- Poprowadź przewód rozdzielacza Stepper Splitter (oznaczony Z) przez dwie górne obejmy po prawej stronie.
- Podłącz złącze rozdzielacza Stepper Splitter do płytki xBuddy.
- Podłącz dwa złącza przewodów silników do gniazd pod złączem Stepper Splitter. Każdy z nich można podłączyć do dowolnego z dwóch gniazd.

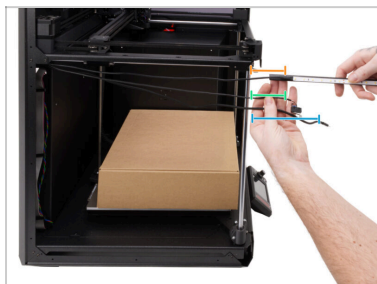
KROK 39 Podłączenie przewodów (część 2)



Wszystkie plastikowe złącza przewodów mają zatrzask zabezpieczający. Podczas podłączania złącz do gniazd upewnij się, że zatrzask kliknął.

- Podłącz złącza do górnego rzędu gniazd na płycie rozszerzeń xBuddy Extension, zgodnie z ilustracją.
- Każde z dwóch złączy wentylatorów można podłączyć do dowolnego z dwóch gniazd: FAN1 lub FAN2.
Nie podłączaj żadnych złączy do gniazda FAN 3.
- Uporządkuj przewody w górnych obejmach, aby pozbyć się ich nadmiaru.
- Podłącz złącze czujnika drzwi do gniazda A_TEMP.
- Przeprowadź główną wiązkę przewodów i przewód akcelrometru przez pokrywę NFC.
- Podłącz główną wiązkę do płyty xBuddy.
- Podłącz złącze akcelrometru do płyty xBuddy.

KROK 40 Kontrola długości przewodów



- i** Mając dostęp do całej elektroniki, upewnij się, że wszystkie trzy elementy można wyciągnąć do ich pierwotnej pozycji.
- Ostrożnie ułóż trzy przewody wzdłuż bocznego profilu, aby sprawdzić, czy wszystkie mają wystarczającą długość, aby można je było ponownie zamocować. Muszą wystawać na następującą długość:

 - Przewód LED:
5 cm / 1,9"
 - Przewód czujnika drzwi:
5 cm / 1,9"
 - Przewód USB-C kamery:
20 cm / 7,9"
- !** Przewód USB-C musi sięgać do kamery Buddy3D. Upewnij się jednak, że nie jest on zbyt długi, aby nie zaplątał się w ruchome części drukarki.

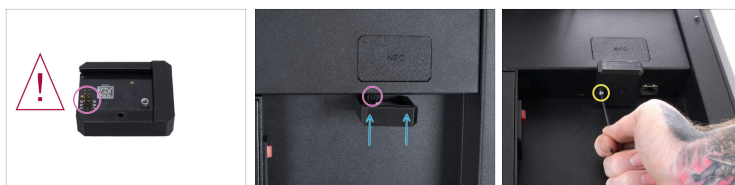
KROK 41 Montaż pokrywy elektroniki



⚠ Podczas ponownego montażu pokrywy upewnij się, że wszystkie przewody są zakryte i żaden z nich nie jest przygnieciony!

- Upewnij się, że cztery zaczepy na górze pokrywy wsunęły się w cztery szczeliny w tylnej pokrywie drukarki.
- Ostrożnie, ale zdecydowanie, wciśnij dolną część pokrywy w kierunku drukarki, aby ponownie ją zamocować.
- Przymocuj pokrywę elektroniki dwoma śrubami M3x4rT od wewnątrz drukarki.

KROK 42 Podłączenie modułu Wi-Fi



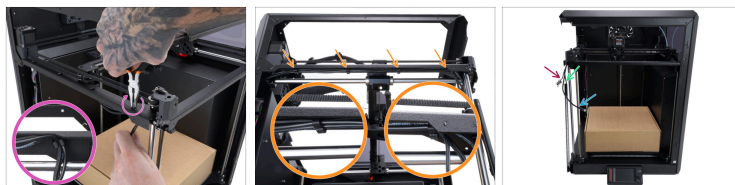
- i** Zwróć uwagę, że moduł Wi-Fi jest podłączony do drukarki za pomocą 8-pinowego złącza.
- Zanim podłączysz moduł Wi-Fi, upewnij się, że jest on prawidłowo ustawiony.
- ⚠** **Upewnij się, że nie wyginasz pinów złącza podczas ponownego podłączania modułu.**
- Wsuń moduł Wi-Fi **prosto do góry**, aby podłączyć go do drukarki.
- Dokręć śrubę M3x14 kluczem imbusowym 2,5 mm.

KROK 43 Montaż obejm przewodów (część 1)



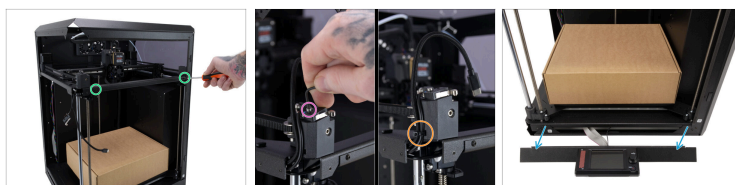
- ◆ Ostrożnie wsuń przewód czujnika drzwi w obejmę.
- ⓘ Obejmy zaciskają przewody dość mocno, jednak można je lekko wygiąć, co ułatwia ich wsunięcie.
- ◆ W ten sam sposób wsuń przewód w pozostałe obejmy.
- ◆ Zaczynając od tyłu, przymocuj trzy obejmy przewodów do bocznego profilu. Zablockuj je obracając szczypcami.
- 📌 Zachowaj ostrożność, aby nie porysować profili podczas montażu obejm.

KROK 44 Montaż obejm przewodów (część 2)



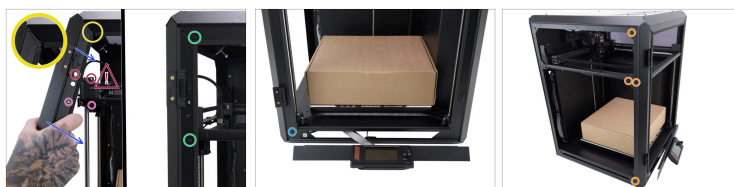
- ⬢ Zachowaj szczególną ostrożność podczas ponownego montażu przedniej obejmy. Uważaj, aby nie przygnieść ani nie uszkodzić przewodów.
 - ⬢ Przymocuj obejmę przewodów i zablokuj obracając szczypcami.
 - ⬢ Po zamocowaniu sprawdź, czy nie doszło do uszkodzenia przewodów lub profili drukarki.
- 📌 Sprawdź ponownie długość przewodu, jak w **tym kroku**. Upewnij się, że przewody wystające z przodu mają odpowiednią długość:
- ⬢ Przewód LED: 5 cm / 1,9"
 - ⬢ Przewód czujnika drzwi: 5 cm / 1,9"
 - ⬢ Przewód USB-C kamery: 20 cm / 7,9"

KROK 45 Montaż taśmy LED i czujnika drzwi



- Wkręć kluczem/wkrętakiem T10 dwie śruby M3x4rT mocujące panel LED.
- Wkręć kluczem imbusowym 2 mm śrubę M2.5x10 mocującą czujnik drzwi.
- Przymocuj opaską zaciskową dwa przewody: przewód USB-C oraz przewód czujnika drzwi.
- Ostrożnie odłącz panel LCD - uważaj, aby nie uszkodzić ani nie odłączyć przewodów. Połóż panel przed drukarką, tak jak na ilustracji.

KROK 46 Montaż narożnego profilu



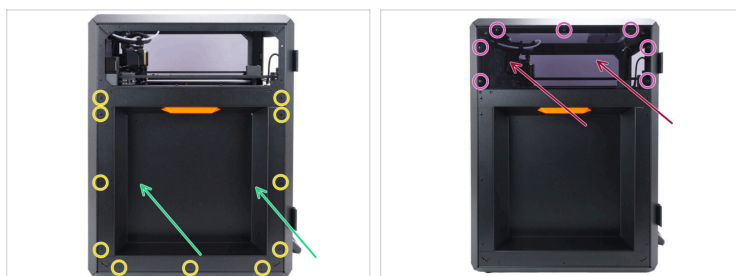
- ◆ Ostrożnie zamontuj profil narożny w drukarce.
- ◆ Najpierw wyrównaj otwór w górnej części narożnego profilu z górnym profilem. Narożny profil musi być wsunięty za górny.
- ◆ Ostrożnie wyrównaj otwór w narożnym profilu z ramieniem czujnika drzwi. Umieść profil na drukarce tak, aby ramię wystawało.
⚠ Uważaj, aby nie uszkodzić ramienia czujnika drzwi podczas montażu profilu.
- ◆ Wyrównaj otwór w narożnym profilu z otworem w przednim profilu.
- ◆ Wkręć kluczem/wkrętakiem T10 dwie śruby M3x4rT mocujące profil.
- ◆ Wkręć śrubę M3x4rT w otwór w dolnej części narożnego profilu.
- ◆ Przymocuj boczny profil wkręcając kluczem/wkrętakiem T10 cztery śruby M3x4rT.

KROK 47 Montaż panelu LCD



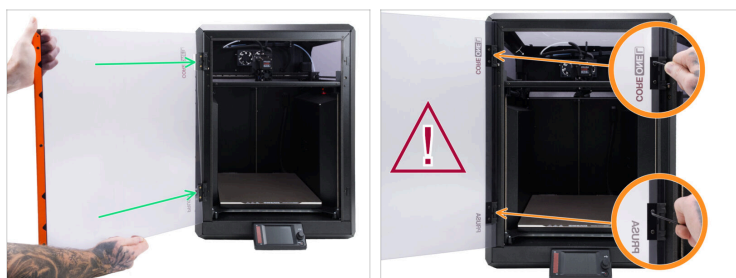
- ◆ Przyłóż panel LCD do drukarki. Zahacz lewą stronę panelu o lewy narożnik profilu i unieś prawą stronę.
⚠ Uważaj, aby nie przygnieść, ani nie odłączyć przewodów LCD.
- ◆ Upewnij się, że nacięcie po lewej stronie jest wyrównane z krawędzią lewego narożnego profilu.
- ◆ Po ustawieniu lewej strony, wsuń prawą stronę panelu LCD do środka i opuść go tak, aby nacięcie w panelu zrównało się z krawędzią prawego profilu.
- ◆ Przyłóż panel LCD do drukarki pod niewielkim kątem, aby nie dopuścić do przygniecenia przewodów LCD. Następnie pozwól, aby panel wskoczył na swoje miejsce za pomocą magnesów.

KROK 48 Montaż bocznego panelu



- Przyłóż boczny panel do drukarki.
 - Przymocuj boczny panel jedenastoma nylonowymi nitami.
 - Przyłóż boczny panel z plexi do drukarki.
 - Przymocuj boczny panel z plexi sześcioma nylonowymi nitami.
- ⓘ Do drukarki dołączony jest woreczek z zapasowymi nitami nylonowymi.

KROK 49 Montaż panelu drzwi



- Wsuń panel drzwi na zawiasy.
- ⚠ **Przytrzymaj panel drzwi ręką, aż go przymocujesz.**
- Wkręć kluczem/wkrętakiem T10 dwie śruby M3x4rT mocujące panel drzwi.

KROK 50 Test taśmy LED



- Z tylnej strony drukarki podłącz przewód zasilacza.
- Włącz drukarkę (symbol "I" na przełączniku zasilania).
- Taśma LED zaświeci się, gdy drukarka zostanie włączona.

KROK 51 Dobra robota



- ◆ Gratulacje. Taśma LED została pomyślnie wymieniona.
