

Indice

Come sostituire la striscia LED bianca (CORE

One L)	5
Passo 1 - Introduzione	7
Passo 2 - Attrezzi necessari per questa guida	8
Passo 3 - Preparare la stampante	8
Passo 4 - Scollegare la fotocamera	9
Passo 5 - Rimuovere il pannello dello sportello	9
Passo 6 - Rimozione della copertura in plexiglass	10
Passo 7 - Rimuovere la copertura laterale in metallo	11
Passo 8 - Proteggere il piano riscaldato	12
Passo 9 - Accesso alla vite del profilo angolare	12
Passo 10 - Rimuovere il profilo angolare (Parte 1)	13
Passo 11 - Rimuovere il profilo angolare (Parte 2)	14
Passo 12 - Rimontaggio del pannello LCD	15
Passo 13 - Rimozione del pannello LED	16
Passo 14 - Accesso ai cavi (parte 1)	17
Passo 15 - Accesso ai cavi (parte 2)	18
Passo 16 - Rimozione del modulo Wi-Fi	19
Passo 17 - Rimozione delle coperture dell'elettronica	20
Passo 18 - Scollegare i cavi	21
Passo 19 - Scollegare i cavi dell'alimentatore	22
Passo 20 - Controllare i cavi	23
Passo 21 - Rimozione dei cavi del piano riscaldato	23
Passo 22 - Rimozione del pannello posteriore	24
Passo 23 - Rimozione del pannello posteriore (parte 1)	25

Passo 24 - Rimozione del pannello posteriore (parte 2)	26
Passo 25 - Rimozione del pannello posteriore (parte 3)	27
Passo 26 - Rimuovere i morsetti dei cavi	28
Passo 27 - Rimuovere il cavo LED	29
Passo 28 - Rimuovere la vecchia striscia LED	30
Passo 29 - Preparazione dei componenti: striscia LED bianca da 300 mm	30
Passo 30 - Montaggio della nuova striscia LED	31
Passo 31 - Collegamento del nuovo cavo LED	32
Passo 32 - Rimontaggio del pannello posteriore (parte 1)	33
Passo 33 - Rimontaggio del pannello posteriore (parte 2)	34
Passo 34 - Rimontaggio del pannello posteriore (parte 3)	35
Passo 35 - Ricollegare i cavi di alimentazione xBuddy	36
Passo 36 - Ricollegare il cavo FE principale	37
Passo 37 - Ricollegare i cavi del piano riscaldato	38
Passo 38 - Ricollegare i cavi (parte 1)	39
Passo 39 - Ricollegare i cavi (parte 2)	40
Passo 40 - Controllare la lunghezza del cavo	41
Passo 41 - Coprire l'elettronica	42
Passo 42 - Ricollegare il modulo Wi-Fi	43
Passo 43 - Ricollegare i morsetti dei cavi (parte 1)	44
Passo 44 - Ricollegare i morsetti dei cavi (parte 2)	45
Passo 45 - Ricollega il LED e il sensore dello sportello	46
Passo 46 - Rimontaggio del profilo angolare	47
Passo 47 - Rimontaggio del pannello LCD	48
Passo 48 - Montaggio del pannello laterale	

.....	49
Passo 49 - Montare il pannello dello sportello	
.....	50
Passo 50 - Verifica della nuova striscia LED	
bianca	50
Passo 51 - Ben fatto	51

Come sostituire la striscia LED bianca (CORE One L)



help.prusa3d.com/g973786

**Scansionare il
codice QR per
visualizzare la
versione più recente
di questo capitolo.**

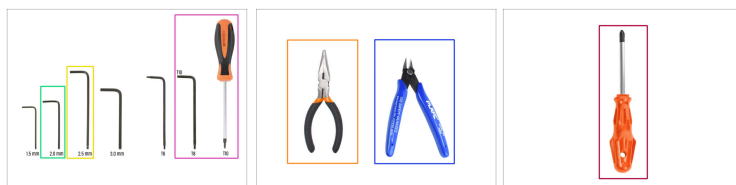


PASSO 1 Introduzione



- Questa guida ti aiuterà a **sostituire la striscia LED bianca** della tua **Prusa CORE One L**.
- ⓘ Per sostituire la striscia LED, dovremo smontare i pannelli laterali e posteriori della stampante.
- ⚠ **Fai attenzione quando maneggi le parti per evitare di danneggiare lo sportello, i pannelli laterali in metallo o i componenti della stampante.**
- 📌 Conserva tutti i dispositivi di fissaggio e le parti che rimuovi dalla stampante durante il processo; verranno riutilizzati.
- Tutti i componenti necessari sono disponibili nel nostro e-shop **prusa3d.com**.
- ⓘ Nota: per poter accedere alla sezione ricambi è necessario aver effettuato il login.
- Per completare questa guida, avrai bisogno di rivetti di nylon di ricambio. Questi potrebbero danneggiarsi durante la rimozione dalla stampante. Ti consigliamo di acquistarli nel **nostro shop**.

PASSO 2 Attrezzi necessari per questa guida



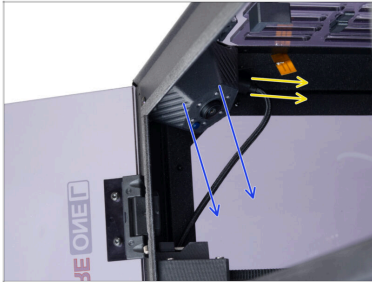
- ◆ Chiave a brugola da 2.0mm
- ◆ Chiave a brugola da 2.5mm
- ◆ Chiave / Cacciavite torx T10
- ◆ Pinza a becchi lunghi
- ◆ Tronchesi
- ◆ Cacciavite a stella

PASSO 3 Preparare la stampante



- ◆ Apri il menu **Controllo** -> **Sposta asse** -> **Sposta Z** e sposta il piano riscaldato completamente in basso.
- ◆ Aspetta che il piano riscaldato si sposti verso il basso.
- ◆ Dal lato posteriore della stampante, scollega il cavo dell'alimentatore.
- ◆ Spegni l'interruttore di alimentazione (simbolo "O").

PASSO 4 Scollegare la fotocamera



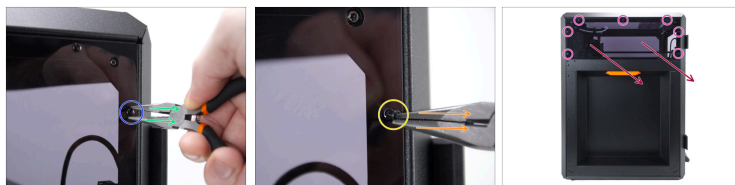
- La fotocamera Buddy3D è fissata con dei magneti.
- Stacca il cavo USB-C dalla fotocamera.
- Stacca la fotocamera dal telaio della stampante e mettila da parte.

PASSO 5 Rimuovere il pannello dello sportello



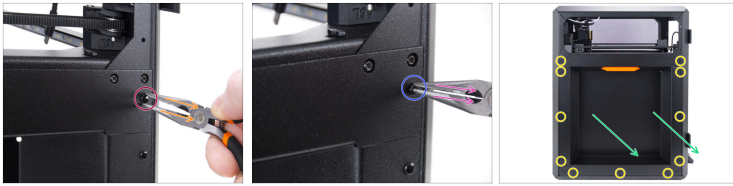
- Apri completamente lo sportello.
- ⚠ **Tieni il pannello dello sportello in posizione mentre allenti le viti nel passaggio successivo per evitare che cada.**
- Usa la chiave Torx T10 per rimuovere le due viti M3x4rT che fissano il pannello dello sportello in entrambe le cerniere.
- Fai scivolare con attenzione il pannello dello sportello fuori dalle cerniere.
- Posiziona il pannello dello sportello su una superficie pulita e sicura per evitare danni.

PASSO 6 Rimozione della copertura in plexiglass



- Gira la stampante in modo da trovarti di fronte al lato senza porta bobina. Scegli uno dei rivetti in nylon che tengono la copertura in plexiglass.
- Schiaccia **delicatamente** la parte superiore del rivetto con le pinze a becchi lunghi.
- Estrai la parte superiore del rivetto in nylon.
- ⚠ **Quando usi le pinze a becchi lunghi per rimuovere i rivetti in nylon, fai molta attenzione a non danneggiare il plexiglass.**
- Inserisci con attenzione le pinze a becchi lunghi nell'apertura centrale del rivetto e stringi **delicatamente**.
- Estrai la parte inferiore del rivetto in nylon.
- Usa questa procedura per rimuovere tutti e sette i rivetti in nylon che fissano la copertura laterale in plexiglass.
- Rimuovi la copertura laterale in plexiglass e posizionala in un luogo sicuro dove non possa danneggiarsi.

PASSO 7 Rimuovere la copertura laterale in metallo



i Usa lo stesso procedimento per rimuovere i rivetti in nylon che tengono in posizione la copertura laterale in metallo.

! **Quando usi le pinze a becchi lunghi per rimuovere i rivetti in nylon, fai molta attenzione a non danneggiare la copertura laterale in metallo.**

- ◆** Schiaccia delicatamente la parte superiore del rivetto con le pinze a becchi lunghi.
- ◆** Togli la parte superiore del rivetto in nylon.
- ◆** Metti con attenzione le pinze a becchi lunghi nell'apertura centrale del rivetto e stringi.
- ◆** Rimuovi la parte inferiore del rivetto in nylon.
- ◆** Usa questo metodo per togliere tutti gli undici rivetti in nylon che tengono la copertura laterale in metallo.
- ◆** Rimuovi la copertura laterale in metallo e riponila in un luogo sicuro dove non possa danneggiarsi.

PASSO 8 Proteggere il piano riscaldato



- Metti una scatola di cartone/un foglio di cartone/del pluriball sul piano riscaldato per evitare di danneggiarlo.

PASSO 9 Accesso alla vite del profilo angolare



- ⓘ In questa fase, rimuoveremo il pannello LCD anteriore, che è attaccato alla stampante con dei magneti.
- ⚠ **Fai molta attenzione quando sposti il pannello frontale! Assicurati di non scollegare o danneggiare i cavi dell'LCD.**
- Tira delicatamente, ma con decisione, la parte inferiore del pannello metallico anteriore con l'LCD verso di te per staccarlo dal telaio della stampante.
- Solleva un lato del pannello frontale e tiralo leggermente verso di te. Poi solleva l'altro lato.
- Tira delicatamente il pannello frontale verso di te e posizionalo davanti alla stampante.
- Ora possiamo accedere alla vite che regge il profilo angolare, che toglieremo nel prossimo passaggio.

PASSO 10 Rimuovere il profilo angolare (Parte 1)



- Sul lato della stampante, usa la chiave / cacciavite torx T10 per togliere le quattro viti M3x4rT che fissano il profilo angolare.
- Dalla parte anteriore della stampante, **rimuovi solo le due viti contrassegnate** che tengono in posizione il profilo angolare.
- Non rimuovere ancora la vite superiore. La rimuoveremo nella fase successiva.

PASSO 11 Rimuovere il profilo angolare (Parte 2)



- ◆ Nota la leva del sensore dello sportello che sporge dal profilo angolare.
- ◆ Rimuovi la vite superiore mantenendo il profilo angolare in posizione.
 - ⚠ **Fai attenzione a non danneggiare la leva del sensore dello sportello durante lo smontaggio del profilo angolare.**
- ◆ Rimuovi il profilo angolare.
- ◆ Usa le tronchesine per tagliare la fascetta che fissa il cavo della fotocamera Buddy3D e del sensore dello sportello.
 - ⚠ **Fai molta attenzione a non tagliare o danneggiare i cavi quando tagli la fascetta.**

PASSO 12 Rimontaggio del pannello LCD



- Dopo aver rimosso il profilo angolare, riattacca il pannello LCD. Assicurati che la scanalatura sul lato destro sia allineata con il profilo angolare destro.
- ⚠ **Fai attenzione a non schiacciare o scollegare i cavi dell'LCD.**
- Fissa il pannello LCD alla stampante con una leggera angolazione. Poi fai scattare il pannello LCD in posizione con i magneti.

PASSO 13 Rimozione del pannello LED



Per sostituire la striscia LED bianca, è necessario rimuovere anche il sensore dello sportello.

- ◆ Usa la chiave a brugola da 2 mm per rimuovere la vite M2,5x10 che tiene in posizione il sensore dello sportello.
- ◆ Usa la chiave / cacciavite torx T10 per togliere le due viti M3x4rT che tengono fermo il pannello LED.
- ◆ **Fai attenzione quando manipoli il pannello LED. Sostienilo con la mano fino a quando non avrai rimosso entrambe le viti.**



**Do not touch LEDs and resistors on the LED strip!
Only touch the metal part of the LED panel.**

- ◆ Abbassa lentamente il pannello LED e lascialo pendere sul lato.
- ◆ Ben fatto! Ora possiamo accedere a tutti e tre i cavi che si trovano lungo il profilo laterale.

PASSO 14 Accesso ai cavi (parte 1)



- ◆ Individua i quattro morsetti Cable-clamp-narrow stampati che tengono i cavi in posizione.
 - ◆ Afferra tutti e tre i cavi e spingili delicatamente verso il retro della stampante per allentare i cavi.
 - ◆ Usa le pinze a becchi lunghi per afferrare e girare il morsetto Cable-clamp-narrow. Gira in senso antiorario assicurandoti che nessun cavo venga schiacciato.
- ⚠ **Fai attenzione a non graffiare i profili quando rimuovi i morsetti dei cavi con le pinze a becchi lunghi.**

PASSO 15 Accesso ai cavi (parte 2)



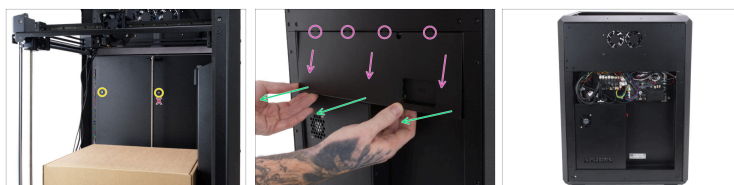
- ◆ Rimuovi gli altri tre morsetti Cable-clamp-narrow rimanenti dalla stampante utilizzando lo stesso procedimento.
- ◆ Estrai con cautela il cavo del sensore dello sportello da tutti e quattro i morsetti Cable-clamp-narrow.
 - 📌 Il morsetto Cable-clamp-narrow è piuttosto stretto intorno ai cavi. Tuttavia, i morsetti possono essere leggermente piegati per facilitare l'inserimento del cavo.
- ◆ Appoggia delicatamente il profilo LED, il sensore dello sportello e il cavo USB-C della fotocamera su ciò che protegge il piano riscaldato.

PASSO 16 Rimozione del modulo Wi-Fi



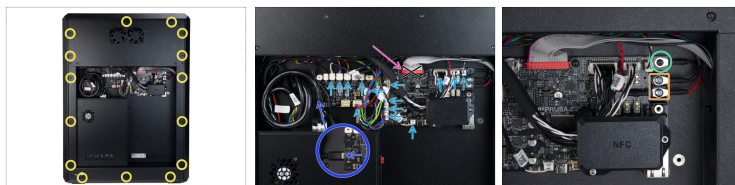
- Individua il modulo Wi-Fi sul retro della stampante.
- Usa la chiave a brugola da 2,5 mm per rimuovere la vite M3x14.
- Nota che il modulo Wi-Fi è collegato all'elettronica tramite un header con otto pin.
 - ⚠ **Fai attenzione a non piegare i pin dell' header quando rimuovi il modulo.**
- Tira delicatamente il modulo Wi-Fi **verso il basso** per rimuoverlo dalla stampante.

PASSO 17 Rimozione delle coperture dell'elettronica



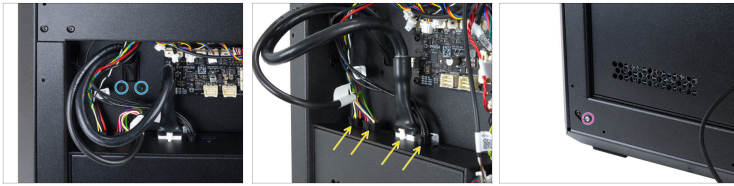
- All'interno della stampante, usa il cacciavite T10 per rimuovere le due viti M3x4rT che tengono ferma la copertura dei componenti elettronici.
- Rimuovi solo la vite superiore evidenziata al centro. Non toccare la vite inferiore.
- Tira leggermente verso il basso per liberare le quattro linguette sulla parte superiore della copertura dai dock della stampante.
- Con cautela ma con decisione, tira verso di te la parte inferiore della copertura per rimuoverla.

PASSO 18 Scollegare i cavi



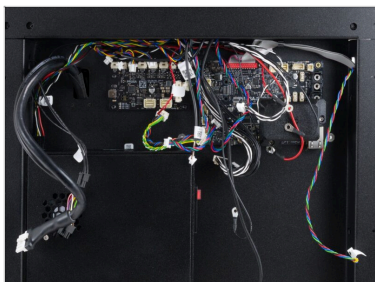
- Utilizzando le pinze a becchi lunghi, rimuovi i quindici rivetti di plastica dalla piastra posteriore. **Fai attenzione a non graffiare la piastra posteriore.**
📌 Rimuovi i rivetti nello stesso modo in cui hai rimosso il pannello laterale durante **questo passo**.
- Scollega tutti i cavi evidenziati dalla scheda xBuddy e dalla scheda di estensione. **Tutti questi connettori sono dotati di un fermo di sicurezza.**
- ⚠️ **Prima di staccare i cavi dalla scheda, devi premere il fermo sul connettore.**
- Scollega il cavo USB-C della fotocamera Buddy3D dalla scheda di estensione. Da notare che nella foto si trova dietro il grosso cavo del piano riscaldato.
- **Non scollegare il cavo a nastro LCD.** Rimarrà collegato.
- Usa la chiave / cacciavite torx T10 per rimuovere la vite M3x4rT superiore.
- Usa il cacciavite Phillips per rimuovere le due viti da 6/32".

PASSO 19 Scollegare i cavi dell'alimentatore



- ◆ Usa la chiave / cacciavite torx T10 per rimuovere le due viti M3x8rT sotto la guaina del cavo del piano riscaldato.
- ◆ Scollega tutti e quattro i cavi collegati all'alimentatore.
- ⚠ **I connettori dei cavi sono dotati di un fermo di sicurezza. È necessario premere il fermo prima di scollegare i cavi dall'alimentatore.**
- 📌 Procedere con cautela per evitare di danneggiare i cavi.
- ◆ Usa la chiave / cacciavite torx T10 per rimuovere la vite di messa a terra nell'angolo in basso a sinistra.

PASSO 20 Controllare i cavi



i Ricontrolla che tutti i cavi siano scollegati (tranne il cavo del nastro LCD). Il retro della stampante sarà come mostrato nell'immagine.

Una volta preparato tutto, procediamo a rimuovere i cavi del piano riscaldato e il pannello posteriore.

PASSO 21 Rimozione dei cavi del piano riscaldato



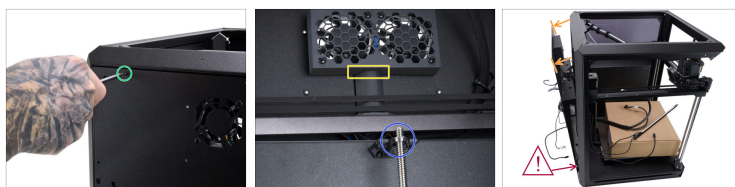
All'interno della stampante, usa le tronchesine per rimuovere la fascetta che fissa i cavi dell'estrusore.

! **Fai attenzione quando rimuovi la fascetta. Non danneggiare i cavi o la stampante.**

Rimuovi la copertura in plastica Heatbed-cable-clamp.

Estrai con attenzione i cavi dal pannello posteriore e appoggiali sul cartone protettivo del piano riscaldato.

PASSO 22 Rimozione del pannello posteriore



- Usa la chiave / cacciavite torx T10 per rimuovere la vite M3x4rT nell'angolo in alto a destra del pannello posteriore.
 - Tutti gli elementi di fissaggio che tengono in posizione il pannello posteriore vengono rimossi. Tuttavia, il pannello è ancora sostenuto dall'interno da una parte in plastica sotto le ventole della camera.
 - Il cuscinetto dell'asse Z viene inserito nel finecorsa in plastica Bed-stop-rear. Estrai con cautela il cuscinetto dal Bed-stop-rear.
 - Tira delicatamente la parte superiore del pannello posteriore allontanandola leggermente dalla stampante, come mostrato nella foto. **Fai molta attenzione a non tirare o schiacciare alcun cavo.**
- ⚠ Non staccare ancora la parte inferiore della piastra posteriore!**

PASSO 23 Rimozione del pannello posteriore (parte 1)



Durante questa operazione, sostieni sempre il pannello posteriore con la mano.



Nota le quattro clip di plastica con i cavi che vi passano attraverso. Rimuovi con attenzione tutti i cavi, lasciando solo il cavo a nastro del display LCD infilato nella clip più a destra.



Questi due fasci di cavi sono già completamente scollegati e potrebbero cadere spontaneamente una volta rimossi dalle clip superiori:

● Cavo controller alimentatore

● Cavo estensione xBuddy

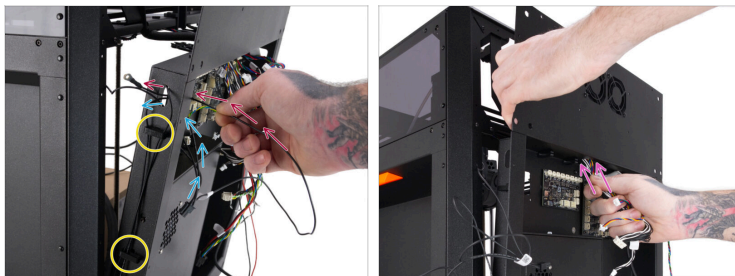


Metti da parte il cavo di controllo dell'alimentatore e il cavo di estensione di xBuddy; ci serviranno in seguito.








Una volta estratta la parte superiore del pannello posteriore dalla stampante, **assicurati che nessun cavo sia stato tirato troppo o schiacciato.**

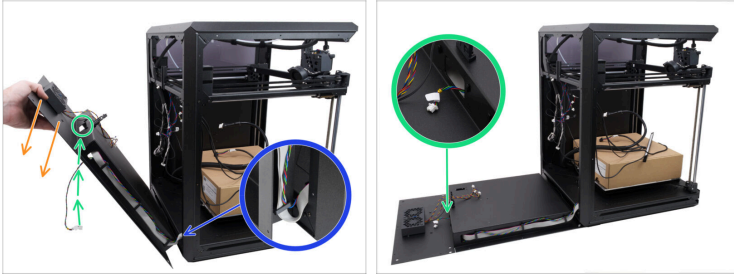
PASSO 24 Rimozione del pannello posteriore (parte 2)



Durante questa operazione, sostieni sempre il pannello posteriore con la mano.

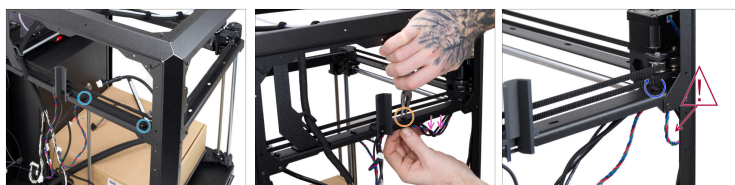
-  Spingi il cavo di messa a terra PE attraverso l'apertura sul lato del pannello posteriore.
-  Spingi la parte restante dei cavi dell'alimentatore attraverso l'apertura sul lato.
-  Rimuovi i cavi dai morsetti sul lato del pannello posteriore.
-  **Procedi con attenzione per evitare di danneggiare i cavi!**
-  Spingi i cavi rimanenti attraverso l'apertura del pannello posteriore. Lascia solo il cavo dello splitter stepper sul lato destro (insieme al cavo a nastro del display LCD collegato).

PASSO 25 Rimozione del pannello posteriore (parte 3)



- Fai passare il cavo dello splitter stepper attraverso il foro del pannello posteriore per evitare di danneggiarlo quando si trova sotto il pannello posteriore.
- Assicurati che il cavo a nastro dell'LCD non sia tirato o schiacciato.
- Appoggia delicatamente il pannello posteriore sulla superficie.
- ⓘ Ben fatto! Una volta tolto il pannello posteriore, possiamo staccare il cavo della striscia LED bianca e sostituirlo.

PASSO 26 Rimuovere i morsetti dei cavi



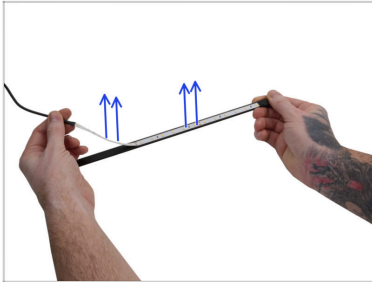
- ◆ Individua entrambi i morsetti Cable-clamp-narrow montati sul profilo posteriore della stampante.
- ◆ Prima di iniziare a rimuovere il primo morsetto Cable-clamp-narrow, **assicurati che i cavi tra le clip siano allentati!**
- ◆ Ruota il morsetto Cable-clamp-narrow dall'alto per sbloccarlo e rimuoverlo dalla stampante.
- ⚠ **Prima di rimuovere il secondo fermacavo, assicurati che il cavo del motore sia allentato su entrambi i lati!**
- ◆ Una volta allentato il cavo del motore, rimuovi il secondo morsetto Cable-clamp-narrow.

PASSO 27 Rimuovere il cavo LED



- ◆ Il cavo del LED deve essere rimosso da ciascun morsetto Cable-clamp-narrow.
- 📌 Il morsetto Cable-clamp-narrow è piuttosto stretto intorno ai cavi. Tuttavia, i morsetti possono essere curvati in una certa misura, rendendo più facile la rimozione dei cavi.
- ◆ Togli il cavo LED da entrambi i morsetti.

PASSO 28 Rimuovere la vecchia striscia LED



- ◆ Prendi il pannello LED che hai rimosso dalla stampante e stacca la striscia LED dal pannello.
- ⓘ La striscia LED è un adesivo; potrai rimuoverla facilmente.
- ◆ Butta via la striscia LED che hai rimosso e metti da parte il pannello; ci servirà tra poco.

PASSO 29 Preparazione dei componenti: striscia LED bianca da 300 mm



- ◆ Per il prossimo passo, prepara:
 - ◆ Striscia LED bianchi 300 mm

PASSO 30 Montaggio della nuova striscia LED



- ◆ Stacca con attenzione la carta protettiva dalla nuova striscia LED.
- ⓘ Dopo aver rimosso lo strato protettivo, la striscia LED è adesiva. Maneggia con cura.
- ⚠ **Non toccare i LED o i resistori sulla nuova striscia LED.**
- ◆ Posiziona la nuova striscia LED accanto al pannello per verificarne l'allineamento, ma non fissarla ancora.
- ◆ Nota il ritaglio rettangolare sul pannello. **Assicurati che il cavo si trovi sullo stesso lato del foro rettangolare.**
- ◆ Attacca in modo uniforme la nuova striscia LED al pannello.
- ◆ Quando la nuova striscia LED è attaccata, premi leggermente sulle aree vuote della striscia per garantire l'adesione. Non toccare i LED e le resistenze!
- ◆ Riposiziona il pannello LED nella scatola/cartone protettivo sul piano riscaldato insieme al sensore dello sportello e al cavo della fotocamera USB-C.

PASSO 31 Collegamento del nuovo cavo LED



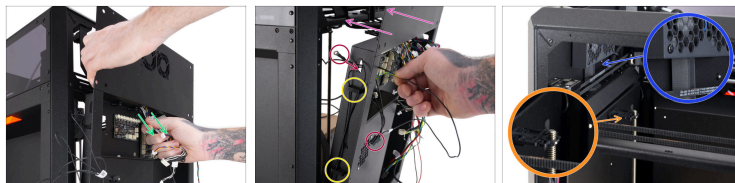
- ◆ Aggiungi il nuovo cavo LED a un morsetto Cable-clamp-narrow insieme agli altri cavi.
- ⚠ **Fai attenzione a non schiacciare o tirare i cavi.**
- ◆ Fissa il secondo morsetto Cable-clamp-narrow, in modo che entrambi i morsetti siano agganciati a tutti e quattro i cavi.
- ◆ Metti il fermacavo Cable-clamp-narrow sul profilo della stampante.
- ◆ Una volta inserito il morsetto nel profilo, ruotalo per bloccarlo in posizione.
- ◆ Una volta posizionato il primo morsetto, tira delicatamente il cavo del motore in modo che non rimanga appeso nell'angolo.

PASSO 32 Rimontaggio del pannello posteriore (parte 1)



- Monta il secondo morsetto Cable-clamp-narrow e bloccalo in posizione.
- Solleva il pannello posteriore. Quanto basta per far passare i cavi attraverso l'inserto sul retro.
 - ⚠ **Fai attenzione a non schiacciare o tirare il nastro LCD e i cavi dello splitter stepper.**
- Fai passare tutti i cavi attraverso l'inserto nel pannello posteriore.

PASSO 33 Rimontaggio del pannello posteriore (parte 2)



- Tira delicatamente i cavi per assicurarti che siano distesi correttamente e che non vengano schiacciati dal pannello posteriore.
- Aggiungi il cavo principale FE a entrambe le clip sul lato del pannello posteriore.
- Infila entrambi i connettori del cavo principale FE attraverso il foro sul lato del pannello posteriore.
- Monta il pannello posteriore sulla stampante.
- ⚠ **Assicurati che nessun cavo venga schiacciato una volta posizionato il pannello posteriore.**
- Quando monti il pannello posteriore, assicurati che l'involucro delle ventole della camera sia nella posizione corretta.
- Spingi il cuscinetto dell'asse Z nella parte in plastica del fincorsa del piano. Assicurati che il cuscinetto scatti in posizione.

PASSO 34 Rimontaggio del pannello posteriore (parte 3)



- Fissa il pannello in posizione utilizzando la chiave / cacciavite torx T10 per avvitare la vite M3x4rT nell'angolo in alto a destra.

⚠ Sostieni il pannello posteriore in posizione con la mano finché non è completamente fissato con le viti e i rivetti in nylon.

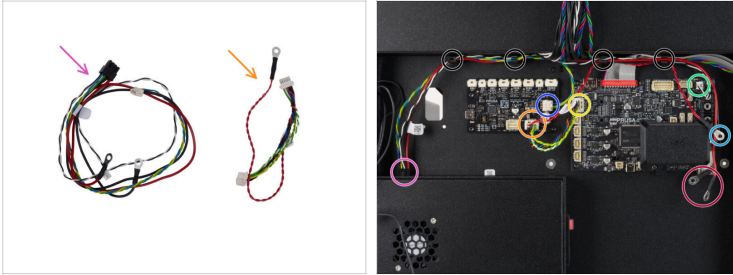
- Usa la chiave / cacciavite torx T10 per avvitare la vite di messa a terra nell'angolo in basso a sinistra.

- Una volta montato il pannello posteriore sulla stampante, tienilo in posizione installando quindici rivetti in nylon.

ⓘ Se i rivetti di nylon originali non sono utilizzabili, puoi acquistare i rivetti di nylon sul **nostro eshop**.

PASSO 35 Ricollegare i cavi di alimentazione xBuddy

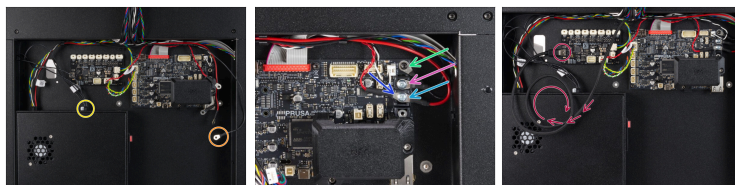
Come sostituire la striscia LED bianca (CORE One L)



Tutti i connettori in plastica sono dotati di una chiusura di sicurezza. Assicurati che il fermo scatti in posizione quando colleghi i cavi alla scheda.

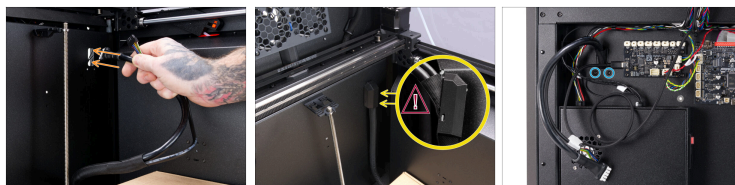
- Inserisci il cavo del controller dell'alimentatore nell'alimentatore, fai passare tutti i cavi attraverso i fermacavi superiori e collega questi cavi:
 - Cavo Power panic
 - Cavo controller AC
 - Fai passare i due cavi di alimentazione dell'alimentatore attraverso i fermacavi superiori fino a destra. Non collegarli ancora.
- Inserisci il cavo di estensione xBuddy nella scheda di estensione. Nota che questo connettore ha un cavo rosso (cavo di alimentazione dell'estensione).
 - Collega il connettore della scheda di estensione xBuddy (il lato senza il cavo rosso).
 - Fai passare il cavo di alimentazione della scheda di estensione xBuddy (rosso) attraverso le clip superiori fino a destra. Non collegare ancora il cavo.

PASSO 36 Ricollegare il cavo FE principale



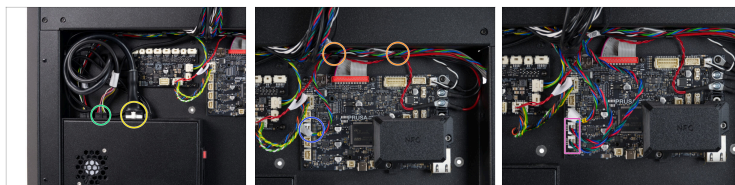
- Collega il cavo principale FE all'alimentatore. Quindi, fai passare il cavo sul lato destro lungo i quattro fermacavi superiori.
- Fai passare il cavo FE sul lato destro attraverso tutte e quattro le clip superiori.
- Usa la chiave / cacciavite torx T10 per fissare il cavo FE alla scheda xBuddy con la vite M3x4rT.
- Collega il cavo del controller PSU (nero) con la vite 6/32' utilizzando il cacciavite a stella.
- Prepara il cavo di alimentazione della scheda di estensione e inseriscilo nel connettore. Verrà collegato insieme al cavo di alimentazione dell'alimentatore (rosso).
- Aggiungi il cavo di alimentazione PSU (rosso) al cavo di estensione xBuddy e fissa entrambi in posizione con la vite da 6/32' usando il cacciavite a croce.
- Inserisci il cavo USB-C della fotocamera xBuddy nella porta USB. Assicurati che il cavo sia avvolto almeno una volta.

PASSO 37 Ricollegare i cavi del piano riscaldato



- 🟠 Dall'interno della stampante, spingi i cavi del piano riscaldato attraverso l'apertura del pannello posteriore.
- 🟡 Inserisci entrambi i cavi del piano riscaldato nell'apposito morsetto . Assicurati che i cavi siano orientati in modo che quello più sottile sia in cima. In questo modo scivolerà nel bordo della copertura.
- ⚠️ **La guaina deve essere strettamente avvolta intorno ai cavi e deve sporgere leggermente dalla parte posteriore.**
- 🟢 Fissa il morsetto del cavo del piano riscaldato (Heatbed-cable-clamp) con due viti M3x8rT dal lato posteriore della stampante.

PASSO 38 Ricollegare i cavi (parte 1)

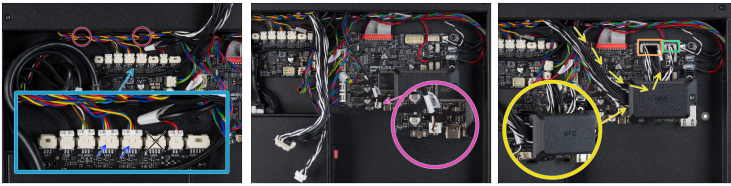


- i** Nota la disposizione dei cavi del piano riscaldato. Il cavo USB-C della fotocamera xBuddy si trova dietro i cavi del piano riscaldato.
- Una volta che i cavi sono stati avvolti come mostrato nella foto, collega entrambi i cavi all'alimentatore:

 - Cavo dati Piano riscaldato
 - Cavo del riscaldatore del piano
- !** **Tutti i connettori in plastica sono dotati di una chiusura di sicurezza. Assicurati che il fermo scatti in posizione quando colleghi i cavi alla scheda.**

 - Fai passare il cavo dello splitter stepper (contrassegnato con Z) attraverso i due fermacavi superiori sul lato destro.
 - Inserisci il cavo dello splitter stepper nella scheda xBuddy.
 - Inserisci i due cavi del motore nelle fessure sotto il cavo dello splitter stepper. Ciascuno di questi due cavi può essere collegato a uno qualsiasi dei due slot.

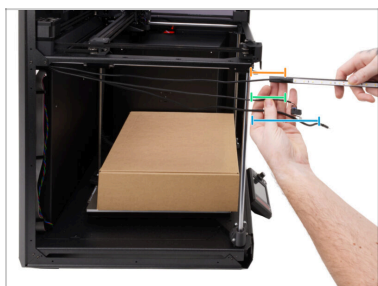
PASSO 39 Ricollegare i cavi (parte 2)



Tutti i connettori in plastica sono dotati di una chiusura di sicurezza. Assicurati che il fermo scatti in posizione quando colleghi i cavi alla scheda.

- Collega i cavi alla fila superiore della scheda di estensione xBuddy come mostrato nell'immagine.
- Ciascuno dei due cavi FAN può essere inserito in uno dei due slot: FAN1 o FAN2.
Non collegare alcun cavo allo slot FAN 3.
- Usa le clip superiori per tenere in ordine la distribuzione dei cavi e per sistemare i cavi in eccesso.
- Collega il cavo del sensore dello sportello al connettore A_TEMP.
- Fai passare il cavo principale e il cavo dell'accelerometro attraverso la copertura NFC.
- Collega il cavo principale alla scheda xBuddy.
- Collega il cavo dell'accelerometro alla scheda xBuddy.

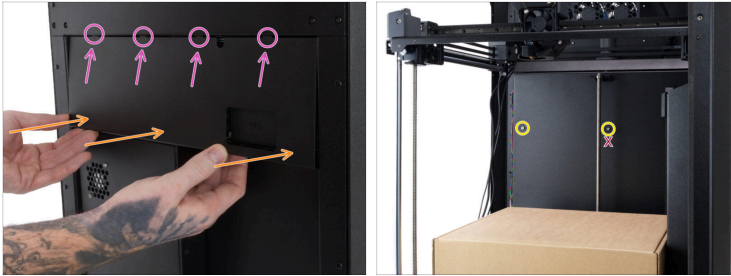
PASSO 40 Controllare la lunghezza del cavo



- i** Mentre hai accesso all'elettronica, assicurati che tutti e tre i componenti possano raggiungere la loro posizione originale.
- Fai passare delicatamente i tre cavi lungo il profilo laterale per verificare che tutti e tre i cavi siano di lunghezza sufficiente per essere installati sul retro. I cavi devono sporgere della seguente lunghezza:

 - Cavo LED:
5 cm/ 1.9 pollici
 - Cavo del sensore dello sportello:
5 cm/ 1.9 pollici
 - Cavo USB-C per fotocamera Buddy:
20 cm/7,9 pollici
- !** **Il cavo USB-C della fotocamera Buddy3D deve raggiungere la fotocamera. Tuttavia, assicurati che non sia troppo lungo per evitare di impigliarsi nelle parti in movimento della stampante.**

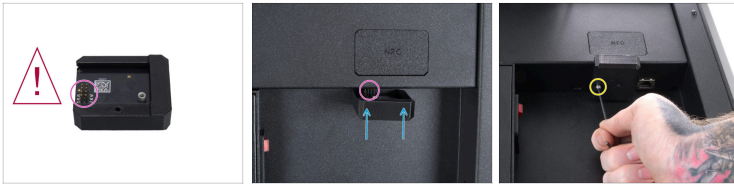
PASSO 41 Coprire l'elettronica



⚠ **Mentre rimonti la copertura dell'elettronica, assicurati che tutti i cavi siano coperti e che non siano schiacciati!**

- ◆ Assicurati che le quattro linguette sulla parte superiore della copertura dell'elettronica scivolino nei quattro dock della copertura posteriore della stampante.
- ◆ Spingi con cautela, ma con fermezza, la parte inferiore della copertura verso la stampante per riattaccarla alla stampante.
- ◆ Fissa la copertura dell'elettronica in posizione con due viti M3x4rT dall'interno della stampante.

PASSO 42 Ricollegare il modulo Wi-Fi



- (i)** Nota che il modulo Wi-Fi sarà collegato all'elettronica tramite un header con otto pin.
- ◆** Assicurarti che il modulo Wi-Fi sia posizionato correttamente quando lo colleghi al connettore.
- ⚠** **Assicurati di non piegare i pin dell'header quando riattacchi il modulo.**
- ◆** Spingi il modulo Wi-Fi **verso l'alto** per collegarlo alla stampante.
- ◆** Usa la chiave a brugola da 2,5 mm per stringere la vite M3x14.

PASSO 43 Ricollegare i morsetti dei cavi (parte 1)



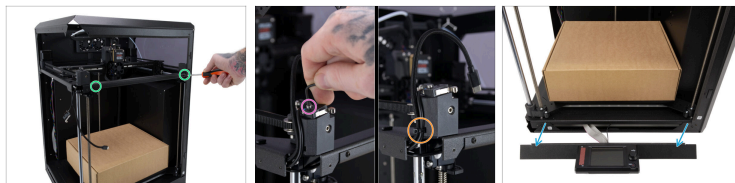
- ◆ Posiziona con attenzione il cavo del sensore dello sportello nel morsetto Cable-clamp-narrow.
- ⓘ Il morsetto Cable-clamp-narrow è piuttosto stretto intorno ai cavi. Tuttavia, i morsetti possono essere leggermente piegati per facilitare l'inserimento del cavo.
- ◆ Aggiungi il cavo agli altri morsetti rimanenti seguendo lo stesso procedimento.
- ◆ Partendo dalla parte posteriore, attacca tre morsetti per cavi al profilo laterale. Bloccali in posizione con delle pinze a becchi lunghi.
- 📌 Fai attenzione a non graffiare i profili quando fissi i morsetti dei cavi con le pinze a becchi lunghi.

PASSO 44 Ricollegare i morsetti dei cavi (parte 2)



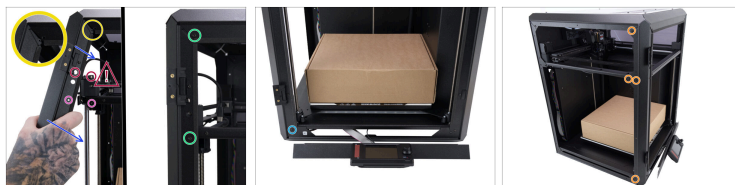
- ◆ Fai molta attenzione quando rimonti il fermacavo Cable-clamp-narrow. Assicurati di non schiacciare o danneggiare i cavi.
 - ◆ Inserisci il morsetto Cable-clamp-narrow e usa le pinze a becchi lunghi per bloccarlo in posizione.
 - ◆ Una volta fissati tutti i cavi, controlla che non ci siano danni ai cavi o ai profili della stampante.
- 📌 Ricontrolla la lunghezza dei cavi come mostrato in **questo passaggio**. Assicurati che i cavi che sporgono dalla parte anteriore siano della lunghezza corretta:
- ◆ Cavo LED: 5 cm/ 1,9 pollici
 - ◆ Cavo del sensore dello sportello: 5 cm/ 1,9 pollici
 - ◆ Cavo USB-C per fotocamera Buddy: 20 cm/7,9 pollici

PASSO 45 Ricollega il LED e il sensore dello sportello



- Usa la chiave / cacciavite torx T10 per fissare il pannello LED in posizione con due viti M3x4rT.
- Usa la chiave a brugola da 2 mm per stringere la vite M2,5x10 che tiene in posizione il sensore dello sportello.
- Fissa il cavo USB-C della fotocamera Buddy3D e il cavo del sensore dello sportello con una fascetta.
- Stacca con attenzione il pannello LCD, in modo da non rischiare di danneggiare o scollegare i cavi. Metti il pannello LCD davanti alla stampante come mostrato.

PASSO 46 Rimontaggio del profilo angolare



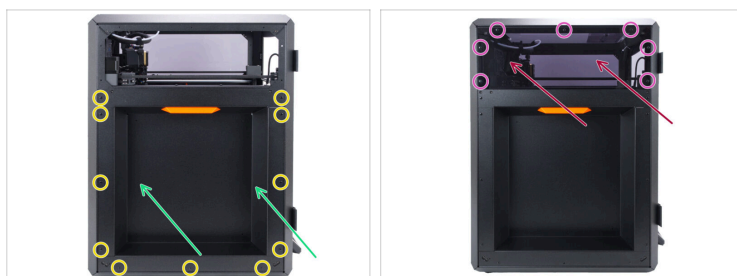
- ◆ Monta con cura il profilo angolare sulla stampante.
- ◆ Per prima cosa, allinea il foro nella parte superiore del profilo angolare con il profilo superiore. Il profilo angolare deve essere posizionato dietro il profilo superiore.
- ◆ Allinea con molta attenzione il foro del pannello angolare con la leva del sensore dello sportello. Posiziona il pannello sulla stampante in modo che la leva sporga.
 - ⚠ **Fai attenzione a non danneggiare la leva del sensore dello sportello durante il montaggio del profilo angolare.**
- ◆ Allinea il foro nel pannello angolare con il foro nel pannello frontale.
- ◆ Usa la chiave / cacciavite torx T10 per fissare il pannello in posizione avvitando le due viti M3x4rT.
- ◆ Avvita la vite M3x4rT nella parte inferiore del profilo angolare.
- ◆ Fissa in posizione il profilo angolare lateralmente utilizzando la chiave / cacciavite torx T10 per avvitare le quattro viti M3x4rT.

PASSO 47 Rimontaggio del pannello LCD



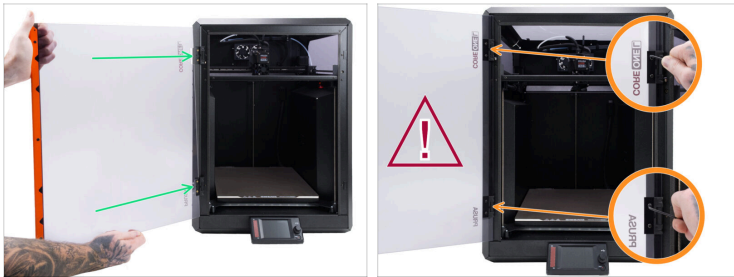
- ◆ Posiziona il pannello LCD sulla stampante. Aggancia il lato sinistro del pannello LCD al profilo angolare sinistro e solleva il lato destro.
- ⚠ **Fai attenzione a non schiacciare o scollegare i cavi LCD.**
- ◆ Assicurati che la scanalatura sul lato sinistro sia allineata con il profilo dell'angolo sinistro.
- ◆ Con il lato sinistro in posizione, spingi il lato destro del pannello LCD all'interno e abbassalo in modo che la scanalatura del pannello si allinei con il profilo destro.
- ◆ Monta il pannello LCD sulla stampante con una leggera inclinazione per evitare di schiacciare i cavi LCD. Poi lascia che il pannello LCD scatti in posizione grazie ai magneti.

PASSO 48 Montaggio del pannello laterale



- Monta il pannello laterale sulla stampante.
 - Fissa il pannello laterale con undici rivetti in nylon.
 - Monta la copertura laterale sulla stampante.
 - Fissa la copertura laterale con sette rivetti in nylon.
- ⓘ Con la stampante è stata inclusa una bustina di rivetti in nylon di riserva.

PASSO 49 Montare il pannello dello sportello



- Prendi il pannello dello sportello e montalo sulle cerniere dello sportello.
- ⚠ **Mantieni il pannello dello sportello in posizione finché non è completamente fissato in posizione.**
- Usa la chiave / cacciavite torx T10 per fissare il pannello dello sportello con quattro viti M3x4rT.

PASSO 50 Verifica della nuova striscia LED bianca



- Inserisci il cavo di alimentazione nella parte posteriore della stampante.
- Accendi l'interruttore di alimentazione (simbolo "I").
- Una volta accesa la stampante, la striscia LED bianca si illuminerà.

Come sostituire la striscia LED bianca (CORE One L)

PASSO 51 Ben fatto



- ◆ Congratulazioni. Hai sostituito correttamente la tua striscia LED.
