

# Table des matières

## Comment remplacer la bande LED blanche

<b>(CORE One L)</b> .....	5
Étape 1 - Introduction .....	7
Étape 2 - Outils nécessaires pour ce guide .....	8
Étape 3 - Préparation de l'imprimante .....	8
Étape 4 - Déconnexion de la caméra .....	9
Étape 5 - Retrait du panneau de porte .....	9
Étape 6 - Retrait du capot en plexiglas .....	10
Étape 7 - Retrait du capot latéral métallique .....	11
Étape 8 - Protection du plateau chauffant .....	12
Étape 9 - Accès à la vis du profilé d'angle .....	13
Étape 10 - Retrait du profilé d'angle (Partie 1) .....	14
Étape 11 - Retrait du profilé d'angle (Partie 2) .....	15
Étape 12 - Remontage de l'écran LCD .....	16
Étape 13 - Retrait du panneau LED .....	17
Étape 14 - Accès aux câbles (partie 1) .....	18
Étape 15 - Accès aux câbles (partie 2) .....	19
Étape 16 - Retrait du module Wi-Fi .....	20
Étape 17 - Retrait des capots de l'électronique .....	21
Étape 18 - Déconnexion des câbles .....	22
Étape 19 - Déconnexion des câbles du bloc d'alimentation .....	23
Étape 20 - Vérification des câbles .....	24
Étape 21 - Retrait des câbles du plateau chauffant .....	25
Étape 22 - Libération du panneau arrière .....	26
Étape 23 - Retrait du panneau arrière (partie 1) .....	27
Étape 24 - Retrait du panneau arrière (partie 2) .....	28
Étape 25 - Retrait du panneau arrière (partie 3)	

.....	29
Étape 26 - Retrait des serre-câbles .....	30
Étape 27 - Retrait du câble LED .....	31
Étape 28 - Retrait de l'ancienne bande LED .....	32
Étape 29 - Préparation des pièces : Bande LED blanche 300 mm .....	32
Étape 30 - Fixation de la nouvelle bande LED .....	33
Étape 31 - Fixation du nouveau câble LED .....	34
Étape 32 - Remontage du panneau arrière (partie 1) .....	35
Étape 33 - Remontage du panneau arrière (partie 2) .....	36
Étape 34 - Remontage du panneau arrière (partie 3) .....	37
Étape 35 - Reconnexion des câbles d'alimentation de la xBuddy .....	38
Étape 36 - Reconnexion du câble FE principal .....	39
Étape 37 - Remontage des câbles du plateau chauffant .....	40
Étape 38 - Reconnexion des câbles (partie 1) .....	41
Étape 39 - Reconnexion des câbles (partie 2) .....	42
Étape 40 - Vérification de la longueur du câble .....	43
Étape 41 - Mise en boîtier de l'électronique .....	44
Étape 42 - Remontage du module Wi-Fi .....	45
Étape 43 - Remontage des serre-câbles (partie 1) .....	46
Étape 44 - Remontage des serre-câbles (partie 2) .....	47
Étape 45 - Remontage des LED et du capteur de porte .....	48
Étape 46 - Remontage du profilé d'angle .....	49
Étape 47 - Remontage de l'écran LCD .....	50
Étape 48 - Fixation du panneau latéral .....	51
Étape 49 - Fixation du panneau de porte .....	52
Étape 50 - Test de la nouvelle bande LED	

blanche .....	53
Étape 51 - Bien joué .....	53



# Comment remplacer la bande LED blanche (CORE One L)



[help.prusa3d.com/g973787](https://help.prusa3d.com/g973787)

**Scannez le QR code  
pour afficher la  
dernière version de  
ce chapitre.**



## ÉTAPE 1 Introduction



- Ce guide vous accompagnera à travers les étapes à suivre pour **remplacer la bande LED blanche** sur votre **Prusa CORE One L**.

ⓘ Pour remplacer la bande LED, nous devons démonter les panneaux latéraux et arrière de l'imprimante.

⚠ **Manipulez les pièces avec précaution afin d'éviter d'endommager la porte, les panneaux latéraux métalliques ou les composants de l'imprimante.**



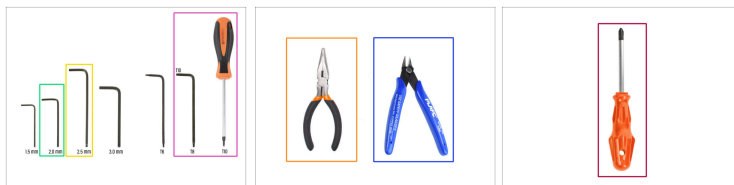
Conservez à portée de main toute la visserie et les pièces que vous retirez de l'imprimante au cours de l'opération ; elles seront réutilisées.

- Toutes les pièces nécessaires sont disponibles sur notre boutique en ligne **prusa3d.com**.

ⓘ Notez que vous devez être connecté pour avoir accès à la section des pièces de rechange.

- **Pour compléter ce guide, vous aurez besoin de rivets en nylon de rechange.** Ces éléments risquent d'être endommagés lors de leur retrait de l'imprimante. Nous vous recommandons de les acheter sur **notre boutique**.

## ÉTAPE 2 Outils nécessaires pour ce guide



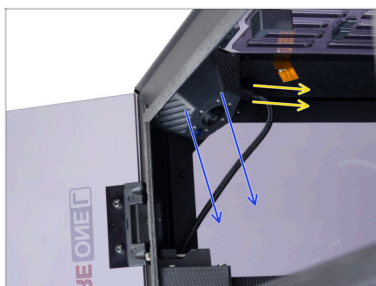
- ◆ Clé Allen de 2,0 mm
- ◆ Clé Allen de 2,5 mm
- ◆ Clé Torx T10 / Tournevis Torx T10
- ◆ Pince à bec fin
- ◆ Pince coupante
- ◆ Tournevis cruciforme

## ÉTAPE 3 Préparation de l'imprimante



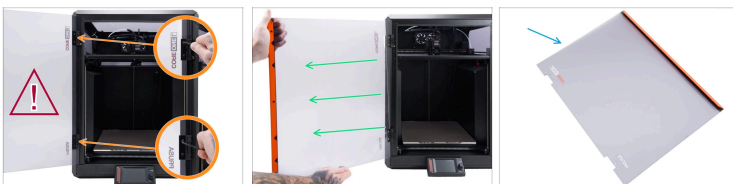
- ◆ Ouvrez le menu **Contrôle** -> **Déplacer l'axe** -> **Déplacer Z** et déplacez le plateau chauffant complètement vers le bas.
- ◆ Attendez que le plateau chauffant descende.
- ◆ Depuis l'arrière de l'imprimante, débranchez le câble du bloc d'alimentation.
- ◆ Mettez l'interrupteur d'alimentation sur OFF (symbole "O").

## ÉTAPE 4 Déconnexion de la caméra



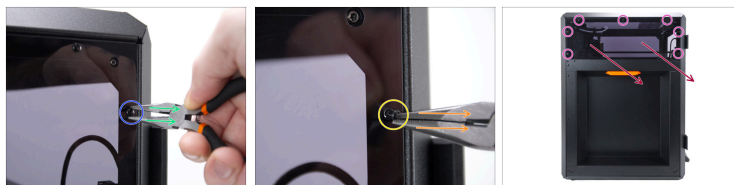
- La caméra Buddy3D est maintenue en place par des aimants.
- Débranchez le câble USB-C de la caméra.
- Retirez la caméra du cadre de l'imprimante et mettez-la de côté.

## ÉTAPE 5 Retrait du panneau de porte



- Ouvrez complètement la porte.
- ⚠ **Maintenez le panneau de porte en place tout en desserrant les vis à l'étape suivante pour empêcher le panneau de porte de tomber.**
- Utilisez la clé Torx T10 pour retirer les deux vis M3x4rT fixant le panneau de porte dans les deux charnières.
- Faites glisser soigneusement le panneau de porte hors des charnières.
- Placez le panneau de porte sur une surface propre et stable afin d'éviter tout dommage.

## ÉTAPE 6 Retrait du capot en plexiglas



- Tournez l'imprimante de manière à faire face au côté sans support de bobine. Choisissez l'un des rivets en nylon qui maintiennent le capot en plexiglas.
- Serrez **doucement** la partie supérieure du rivet avec la pince à bec fin.
- Tirez la partie supérieure du rivet en nylon vers l'extérieur.
- ⚠ **Lorsque vous utilisez la pince à bec fin pour retirer les rivets en nylon, veillez à ne pas endommager le plexiglas.**
- Insérez délicatement la pince à bec effilé dans l'ouverture centrale du rivet et serrez **doucement**.
- Tirez la partie inférieure du rivet en nylon vers l'extérieur.
- Utilisez cette méthode pour retirer les sept rivets en nylon qui maintiennent le panneau latéral en plexiglas.
- Retirez le panneau latéral en plexiglas et placez-le dans un endroit sûr où il ne risque pas d'être endommagé.

## ÉTAPE 7 Retrait du capot latéral métallique



- i** Utilisez la même méthode pour retirer les rivets en nylon qui maintiennent en place le capot latéral métallique.
- !** **Lorsque vous utilisez la pince à bec fin pour retirer les rivets en nylon, veillez à ne pas endommager le capot latéral métallique.**
- ◆** Serrez doucement la partie supérieure du rivet avec la pince à bec fin.
  - ◆** Retirez la partie supérieure du rivet en nylon.
  - ◆** Insérez délicatement la pince à bec effilé dans l'ouverture centrale du rivet et serrez.
  - ◆** Retirez la partie inférieure du rivet en nylon.
  - ◆** Utilisez cette méthode pour retirer les onze rivets en nylon qui maintiennent le capot latéral métallique.
  - ◆** Retirez le capot latéral métallique et placez-le dans un endroit sûr où il ne risque pas d'être endommagé.

## ÉTAPE 8 Protection du plateau chauffant



- Placez une boîte en carton/une feuille de carton/du papier bulle sur le plateau chauffant pour éviter tout dommage.

## ÉTAPE 9 Accès à la vis du profilé d'angle



**i** Dans cette étape, nous allons retirer le panneau LCD avant, qui est fixé à l'imprimante par des aimants.

**⚠** **Soyez très prudent lorsque vous déplacez l'assemblage du panneau avant ! Veillez à ne pas débrancher ni endommager les câbles de l'écran LCD.**

- ⬢** Tirez doucement, mais fermement, vers vous le bas du panneau métallique avant avec l'écran LCD pour le dégager du cadre de l'imprimante.
- ⬢** Soulevez un côté du panneau avant et tirez-le légèrement vers vous. Soulevez ensuite l'autre côté.
- ⬢** Tirez délicatement l'assemblage du panneau avant vers vous et placez-le devant l'imprimante.
- ⬢** Nous avons maintenant accès à la vis qui maintient le profilé d'angle, laquelle sera retirée à l'étape suivante.

## ÉTAPE 10 Retrait du profilé d'angle (Partie 1)



- Sur le côté de l'imprimante, utilisez la clé Torx T10 / le tournevis Torx T10 pour retirer les quatre vis M3x4rT qui maintiennent le profilé d'angle en place.
- Depuis l'avant de l'imprimante, **retirez uniquement les deux vis marquées** qui maintiennent le profilé d'angle en place.
- Ne retirez pas encore la vis supérieure. Nous la retirerons à l'étape suivante.

## ÉTAPE 11 Retrait du profilé d'angle (Partie 2)



- ◆ Remarquez le levier du capteur de porte qui dépasse du profilé d'angle.
- ◆ Retirez la vis supérieure tout en maintenant le profilé d'angle en place.
  - ⚠ **Veillez à ne pas endommager le levier du capteur de porte lors du retrait du profilé d'angle.**
- ◆ Retirez le profilé d'angle.
- ◆ Utilisez la pince coupante pour couper le collier de serrage qui fixe le câble de la caméra Buddy3D et le câble du capteur de porte.
  - ⚠ **Veillez à ne couper ni endommager aucun câble lorsque vous coupez le collier de serrage.**

## ÉTAPE 12 Remontage de l'écran LCD



- Une fois le profilé d'angle retiré, remettez en place l'écran LCD. Assurez-vous que la rainure du côté droit soit alignée avec le profilé du coin droit.
- ⚠ **Veillez à ne pas pincer ni débrancher les câbles de l'écran LCD.**
- Fixez l'écran LCD à l'imprimante en l'inclinant légèrement. Laissez ensuite l'écran LCD se fixer en place à l'aide des aimants.

## ÉTAPE 13 Retrait du panneau LED



Pour remplacer la bande LED blanche, nous devons également retirer le capteur de porte.

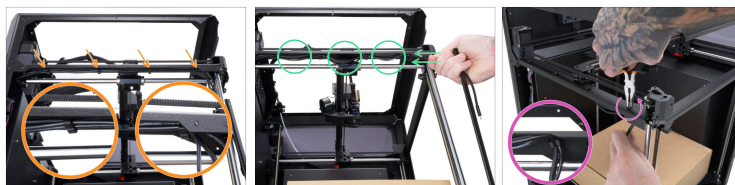
- Utilisez la clé Allen de 2 mm pour retirer la vis M2,5x10 qui maintient le capteur de porte en place.
- Utilisez la clé Torx T10 / le tournevis Torx T10 pour retirer les deux vis M3x4rT qui maintiennent le panneau LED en place.
- **Soyez prudent lorsque vous manipulez le panneau LED. Soutenez-le avec votre main jusqu'à ce que les deux vis soient retirées.**



**Do not touch LEDs and resistors on the LED strip!  
Only touch the metal part of the LED panel.**

- Abaissez lentement le panneau LED et laissez-le pendre sur le côté.
- Bien joué ! Nous pouvons désormais accéder aux trois câbles qui longent le profilé latéral.

## ÉTAPE 14 Accès aux câbles (partie 1)



- Repérez les quatre Cable-clamp-narrow imprimés qui maintiennent les câbles en place.
  - Saisissez les trois câbles et poussez-les doucement vers l'arrière de l'imprimante pour les détendre.
  - Utilisez la pince à bec fin pour saisir et tourner le Cable-clamp-narrow. Tournez dans le sens inverse des aiguilles d'une montre en veillant à ne pas pincer les câbles.
- ⚠ **Veillez à ne pas rayer les profilés lorsque vous retirez les serre-câbles à l'aide d'une pince à bec fin.**

## ÉTAPE 15 Accès aux câbles (partie 2)



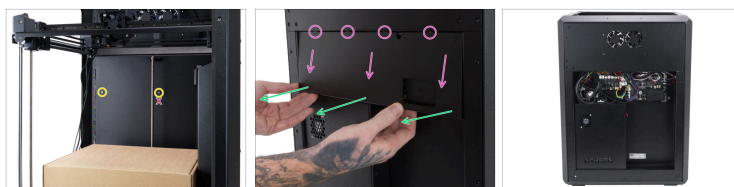
- ◆ Retirez les trois autres Cable-clamp-narrow restants de l'imprimante en utilisant la même procédure.
- ◆ Retirez délicatement le câble du capteur de porte des quatre Cable-clamp-narrow.
- 📌 Le Cable-clamp-narrow est bien ajusté autour des câbles. Cependant, les serre-câbles peuvent être légèrement pliés, ce qui facilite l'insertion du câble.
- ◆ Placez délicatement le profilé LED, le capteur de porte et le câble USB-C de la caméra sur la protection du plateau chauffant.

## ÉTAPE 16 Retrait du module Wi-Fi



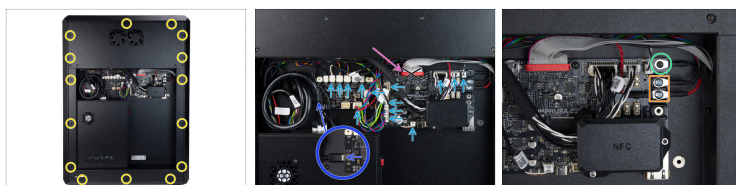
- ◆ Localisez le module Wi-Fi à l'arrière de l'imprimante.
- ◆ Utilisez la clé Allen de 2,5 mm pour retirer la vis M3x14.
- ◆ Notez que le module Wi-Fi est connecté à l'électronique par un connecteur à huit broches.
- ⚠ **Veillez à ne pas plier les broches du connecteur lors du retrait du module.**
- ◆ Tirez délicatement sur le module Wi-Fi **vers le bas** pour le retirer de l'imprimante.

## ÉTAPE 17 Retrait des capots de l'électronique




- À l'intérieur de l'imprimante, utilisez le tournevis T10 pour retirer les deux vis M3x4rT qui maintiennent le capot de l'électronique en place.
- Retirez uniquement la vis supérieure centrale mise en évidence. Ne touchez pas à la vis inférieure.
- Tirez légèrement vers le bas pour dégager les quatre languettes situées sur le dessus du capot des supports de l'imprimante.
- Pour retirer le capot, tirez délicatement mais fermement vers vous le bas de celui-ci.

## ÉTAPE 18 Déconnexion des câbles



- À l'aide de la pince à bec fin, retirez les quinze rivets en plastique de la plaque arrière. **Veillez à ne pas rayer la plaque arrière.**

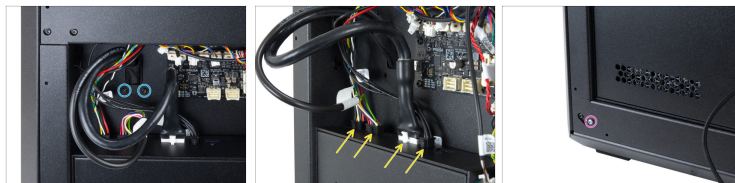
 Retirez les rivets de la même manière que vous l'avez fait pour retirer le panneau latéral à **cette étape.**

- Débranchez tous les câbles mis en évidence de la carte xBuddy et de la carte d'extension. **Tous ces connecteurs sont équipés d'un loquet de sécurité.**

 **Il est nécessaire d'appuyer sur le loquet avant de débrancher les câbles de la carte.**


- Débranchez le câble USB-C de la caméra Buddy3D de la carte d'extension. Notez que sur la photo, il se trouve derrière le câble épais du plateau chauffant.
- Ne débranchez pas la nappe de l'écran LCD.** Elle restera branchée.
- Utilisez la clé Torx T10 / le tournevis Torx T10 pour retirer la vis M3x4rT supérieure.
- Utilisez le tournevis cruciforme pour retirer les deux vis 6/32".


## ÉTAPE 19 Déconnexion des câbles du bloc d'alimentation



Utilisez la clé Torx T10 / le tournevis Torx T10 pour retirer les deux vis M3x8rT situées sous la gaine du câble du plateau chauffant.

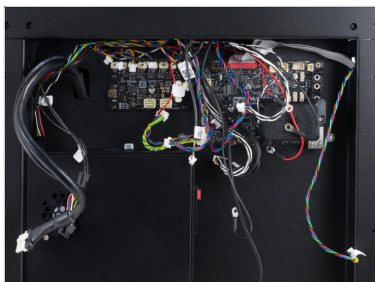
Débranchez les quatre câbles connectés au bloc d'alimentation.

 **Les connecteurs de câble sont munis de loquets de sécurité. Il est nécessaire d'appuyer sur le loquet avant de débrancher les câbles du bloc d'alimentation.**

 Procédez avec précaution pour éviter d'endommager les câbles.

Utilisez la clé Torx T10 / le tournevis Torx T10 pour retirer la vis de mise à la terre située dans le coin inférieur gauche.

## ÉTAPE 20 Vérification des câbles



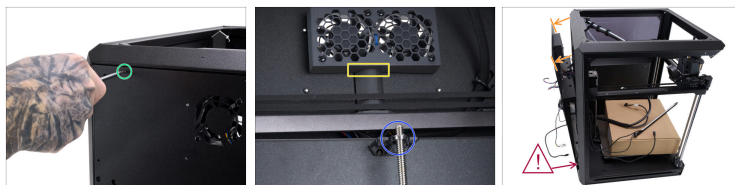
- i** Vérifiez que tous les câbles sont débranchés (à l'exception de la nappe de l'écran LCD). L'arrière de votre imprimante ressemblera à l'image ci-dessus.
- ◆** Une fois tout préparé, nous allons procéder au retrait des câbles du plateau chauffant et du panneau arrière.


## ÉTAPE 21 Retrait des câbles du plateau chauffant



- À l'intérieur de l'imprimante, utilisez la pince coupante pour retirer le collier de serrage qui maintient les câbles de l'extrudeur en place.
  - ⚠ **Soyez prudent lorsque vous retirez le collier de serrage. N'endommagez pas les câbles ni l'imprimante.**
- Retirez le capot en plastique Heatbed-cable-cover.
- Retirez délicatement les câbles du panneau arrière et posez-les sur le carton de protection sur le plateau chauffant.

## ÉTAPE 22 Libération du panneau arrière



- ◆ Utilisez la clé Torx T10 / le tournevis Torx T10 pour retirer la vis M3x4rT située dans le coin supérieur droit du panneau arrière.
  - ◆ Toute la visserie maintenant le panneau arrière en place est retirée. Cependant, le panneau est toujours soutenu de l'intérieur par une pièce en plastique située sous les ventilateurs de la chambre.
  - ◆ Le roulement de l'axe Z est inséré dans la pièce en plastique Bed-stop-rear. Retirez délicatement le roulement de la Bed-stop-rear.
  - ◆ Tirez délicatement le haut du panneau arrière légèrement vers l'extérieur, comme indiqué sur la photo. **Faites très attention à ne tirer ni à pincer aucun câble..**
-  **Ne retirez pas encore la partie inférieure de la plaque arrière !**

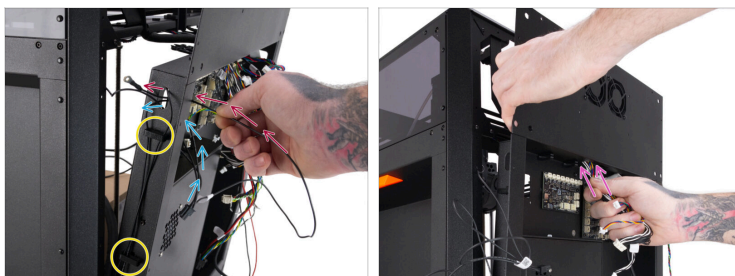
## ÉTAPE 23 Retrait du panneau arrière (partie 1)



**Maintenez le panneau arrière avec votre main en permanence durant cette étape.**

- Notez les quatre clips en plastique avec les câbles qui les traversent. Retirez soigneusement tous les câbles, en ne laissant que la nappe de l'écran LCD passée dans le clip le plus à droite.
- Ces deux faisceaux de câbles sont déjà complètement déconnectés et pourraient tomber d'eux-mêmes une fois que vous les aurez retirés des clips de câble supérieurs :
  - Câble du contrôleur d'alimentation
  - Câble de la carte d'extension de la xBuddy
- ⓘ Mettez de côté le câble du contrôleur d'alimentation et le câble de la carte d'extension de la xBuddy ; nous en aurons besoin plus tard.
- Une fois que vous avez retiré le haut du panneau arrière de l'imprimante, **assurez-vous qu'il n'y a pas de câbles tirés trop fort ou pincés.**

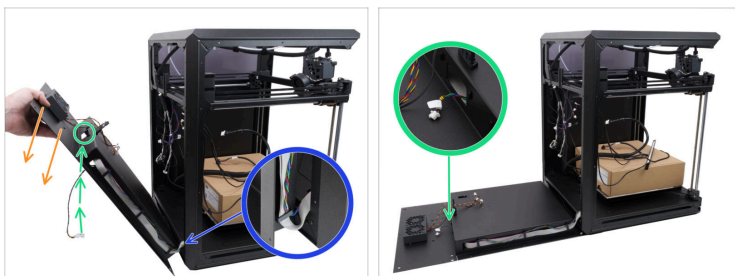
## ÉTAPE 24 Retrait du panneau arrière (partie 2)



**Maintenez le panneau arrière avec votre main en permanence durant cette étape.**

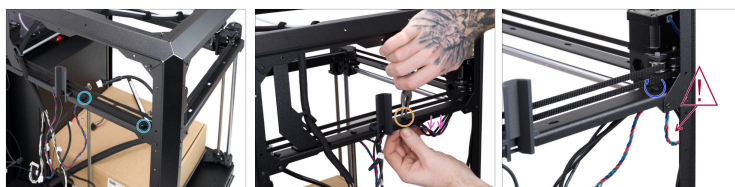
- ◆ Faites passer le câble PE de mise à la terre par l'ouverture située sur le côté du panneau arrière.
- ◆ Faites passer le reste des câbles d'alimentation par l'ouverture latérale.
- ◆ Retirez les câbles des serre-câbles situés sur le côté du panneau arrière.
- ⚠ **Procédez avec précaution pour éviter d'endommager les câbles !**
- ◆ Faites passer les câbles restants par l'ouverture du panneau arrière. Ne laissez que le câble de la carte splitter des moteurs pas-à-pas du côté droit (avec la nappe du LCD connectée).

## ÉTAPE 25 Retrait du panneau arrière (partie 3)



- ◆ Guidez le câble de la carte splitter des moteurs pas-à-pas par l'orifice du panneau arrière pour éviter de l'endommager lorsqu'il se trouve sous le panneau arrière.
- ◆ Assurez-vous que la nappe de l'écran LCD n'est ni tirée ni pincée.
- ◆ Abaissez délicatement le panneau arrière sur la surface.
- ⓘ Bien joué ! Une fois le panneau arrière retiré, nous pouvons maintenant retirer le câble de la bande LED blanche et la remplacer.

## ÉTAPE 26 Retrait des serre-câbles



- ◆ Repérez les deux Cable-clamp-narrow montés sur le profilé arrière de l'imprimante.
- ◆ Avant de commencer à retirer le premier Cable-clamp-narrow, **assurez-vous que les câbles entre les clips sont détendus !**
- ◆ Tournez le Cable-clamp-narrow par le haut pour le déverrouiller et retirez-le de l'imprimante.
- ⚠ **Avant de retirer le deuxième clip de câble, assurez-vous que le câble du moteur est détendu des deux côtés !**
- ◆ Une fois le câble du moteur détendu, retirez le deuxième Cable-clamp-narrow.

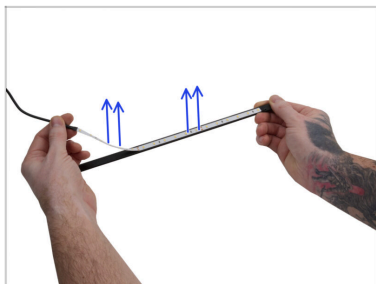
## ÉTAPE 27 Retrait du câble LED



- ◆ Le câble des LED doit être retiré de chaque Cable-clamp-narrow.
- 📌 Le Cable-clamp-narrow est bien ajusté autour des câbles. Cependant, les serre-câbles peuvent être légèrement pliés, ce qui facilite le retrait des câbles.
- ◆ Retirez le câble des LED des deux serre-câbles.

---

## ÉTAPE 28 Retrait de l'ancienne bande LED



- Prenez le panneau LED que vous avez retiré de l'imprimante et retirez la bande LED du panneau.
- ⓘ La bande LED est un autocollant ; vous pourrez facilement la retirer.
- Jetez la bande LED retirée et mettez le panneau de côté ; nous en aurons besoin très prochainement.

---

## ÉTAPE 29 Préparation des pièces : Bande LED blanche 300 mm : Bande LED blanche 300 mm



- Pour l'étape suivante, préparez :
  - Bande LED blanche 300 mm

## ÉTAPE 30 Fixation de la nouvelle bande LED



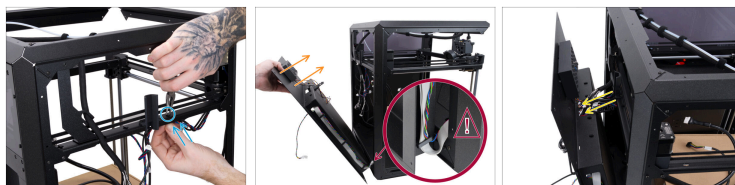
- ◆ Décollez délicatement le papier protecteur de la nouvelle bande LED.
- ⓘ Après avoir retiré la couche protectrice, la bande LED est adhésive. Manipulez-la avec précaution.
- ⚠ **Ne touchez pas aux LED et aux résistances de la nouvelle bande LED.**
- ◆ Positionnez la nouvelle bande LED à côté du panneau pour vérifier l'alignement, mais ne la fixez pas encore.
- ◆ Notez la découpe rectangulaire sur le panneau. **Assurez-vous que le câble se trouve du même côté que la découpe rectangulaire.**
- ◆ Collez la nouvelle bande LED uniformément sur le panneau.
- ◆ Une fois la nouvelle bande LED fixée, appuyez légèrement sur les zones vides de la bande pour assurer une bonne adhérence. Ne touchez pas aux LED et aux résistances !
- ◆ Remplacez le panneau LED sur la boîte/le carton de protection, sur le plateau chauffant, avec le capteur de porte et le câble USB-C de la caméra.

## ÉTAPE 31 Fixation du nouveau câble LED



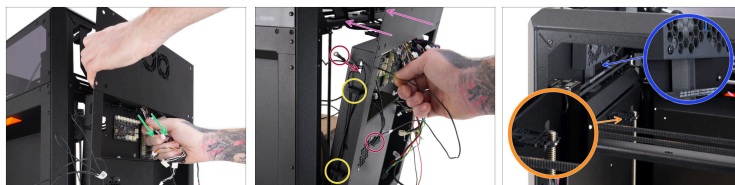
- ◆ Ajoutez le nouveau câble LED à un Cable-clamp-narrow avec les autres câbles.
- ⚠ **Veillez à ne pas pincer ni tirer sur les câbles.**
- ◆ Fixez le deuxième Cable-clamp-narrow de manière à ce que les deux serre-câbles soient engagés avec les quatre câbles.
- ◆ Fixez le Cable-clamp-narrow au profilé de l'imprimante.
- ◆ Une fois le serre-câble inséré dans le profilé, tournez-le pour le verrouiller en position.
- ◆ Une fois le premier serre-câble en place, tirez doucement sur le câble du moteur pour qu'il ne reste pas coincé dans un coin.

## ÉTAPE 32 Remontage du panneau arrière (partie 1)



- ◆ Fixez le deuxième Cable-clamp-narrow et verrouillez-le en position.
- ◆ Soulevez à nouveau le panneau arrière. Juste assez pour pouvoir faire passer les câbles par l'insert à l'arrière.
- ⚠ **Veillez à ne pas pincer ni tirer sur la nappe de l'écran LCD ni sur les câbles de la carte splitter des moteurs pas-à-pas.**
- ◆ Faites passer tous les câbles par l'insert situé sur le panneau arrière.

## ÉTAPE 33 Remontage du panneau arrière (partie 2)



- ◆ Tirez doucement sur les câbles pour vous assurer qu'ils sont correctement déployés et qu'ils ne seront pas pincés par le panneau arrière.
- ◆ Ajoutez le câble principal FE aux deux clips situés sur le côté du panneau arrière.
- ◆ Faites passer les deux connecteurs du câble principal FE à travers le trou situé sur le côté du panneau arrière.
- ◆ Fixez le panneau arrière sur l'imprimante.
- ⚠ **Veillez à ce qu'aucun câble ne soit pincé une fois le panneau arrière en place.**
- ◆ Lors du montage du panneau arrière, assurez-vous que le boîtier des ventilateurs de la chambre est dans la bonne position.
- ◆ Enfoncez le roulement de l'axe Z dans la pièce en plastique Bed-stop-rear. Assurez que le roulement s'est bien remis en place avec un clic.

## ÉTAPE 34 Remontage du panneau arrière (partie 3)



- Fixez le panneau en place en utilisant la clé Torx T10 / le tournevis Torx T10 pour visser la vis M3x4rT dans le coin supérieur droit.

**⚠ Maintenez le panneau arrière en place avec votre main jusqu'à ce qu'il soit complètement fixé avec des vis et des rivets en nylon.**

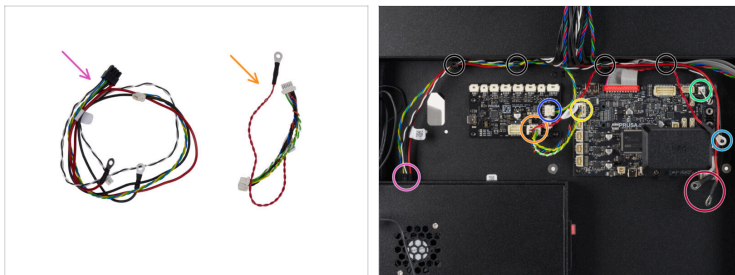
- Utilisez la clé Torx T10 / le tournevis Torx T10 pour visser la vis de mise à la terre dans le coin inférieur gauche.

- Une fois le panneau arrière monté sur l'imprimante, maintenez-le en place en installant quinze rivets en nylon.

**i** Si les rivets en nylon d'origine sont inutilisables, vous pouvez acheter des rivets en nylon sur **notre boutique**.

## ÉTAPE 35 Reconnexion des câbles d'alimentation de la xBuddy

## Comment remplacer la bande LED blanche (CORE One L)



Tous les connecteurs en plastique sont munis d'un loquet de sécurité. Assurez-vous que le loquet s'enclenche correctement lors du branchement des câbles à la carte.

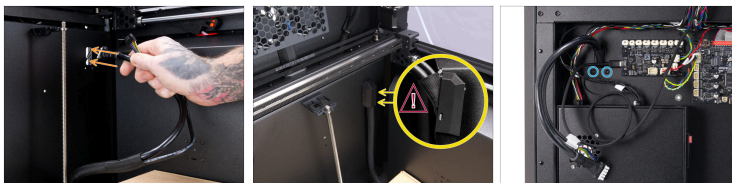
- ◆ Branchez le câble du contrôleur d'alimentation au bloc d'alimentation, faites passer tous les câbles par les clips de câble supérieurs et connectez ces câbles :
  - ◆ Câble du power panic
  - ◆ Câble du contrôleur AC
  - ◆ Faites passer les deux câbles d'alimentation du bloc d'alimentation par les clips de câble supérieurs, complètement vers la droite. Ne les connectez pas encore.
- ◆ Branchez le câble de la carte d'extension de la xBuddy sur la carte d'extension. Notez que ce connecteur possède un câble rouge (câble d'alimentation de la carte d'extension).
  - ◆ Branchez le connecteur de la carte d'extension de la xBuddy (sans le câble rouge).
  - ◆ Faites passer le câble d'alimentation (rouge) de la carte d'extension de la xBuddy à travers les clips de câble supérieurs jusqu'à la droite. Ne branchez pas encore le câble.

## ÉTAPE 36 Reconnexion du câble FE principal



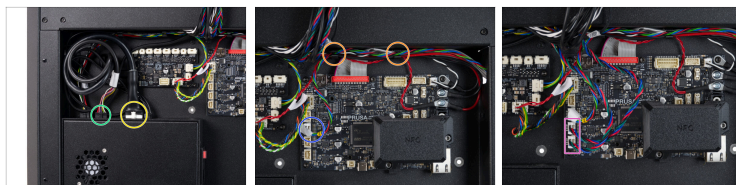
- ◆ Branchez le câble principal FE au bloc d'alimentation. Ensuite, faites passer le câble vers la droite en le faisant passer le long des quatre clips de câble supérieurs.
- ◆ Faites passer le câble FE vers la droite en le faisant passer par les quatre clips de câble supérieurs.
- ◆ Utilisez la clé Torx T10 / le tournevis Torx T10 pour fixer le câble FE à la carte xBuddy avec la vis M3x4rT.
- ◆ Connectez le câble du contrôleur d'alimentation (noir) à la vis 6/32' à l'aide du tournevis Phillips.
- ◆ Préparez le câble d'alimentation de la carte d'extension et placez-le sur le connecteur. Il sera connecté en même temps que le câble d'alimentation du bloc d'alimentation (rouge).
- ◆ Ajoutez le câble d'alimentation du bloc d'alimentation (rouge) au câble de la carte d'extension de la xBuddy et fixez les deux en place avec la vis 6/32' à l'aide du tournevis Phillips.
- ◆ Branchez le câble USB-C de la caméra xBuddy au port USB. Veillez à ce que le câble soit bouclé au moins une fois.

## ÉTAPE 37 Remontage des câbles du plateau chauffant



- Depuis l'intérieur de l'imprimante, faites passer les câbles du plateau chauffant par l'ouverture du panneau arrière.
- Insérez les deux câbles du plateau chauffant dans le Heatbed-cable-clamp. Veillez à orienter les câbles de manière à ce que le plus fin soit au-dessus. Il se glissera dans la rainure du capot.
- ⚠ **La gaine doit être bien serrée autour des câbles et doit légèrement dépasser à l'arrière.**
- Fixez le Heatbed-cable-clamp en place à l'aide de deux vis M3x8rT depuis l'arrière de l'imprimante.

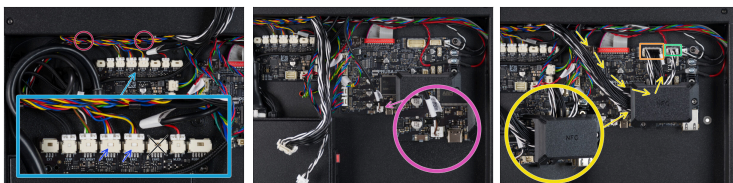
## ÉTAPE 38 Reconnexion des câbles (partie 1)



- i** Notez la gestion des câbles du plateau chauffant. Le câble USB-C de la caméra xBuddy se trouve derrière les câbles du plateau chauffant en boucle.
- Une fois les câbles bouclés comme indiqué sur la photo, branchez les deux câbles à l'alimentation :

  - Câble de données du plateau chauffant
  - Câble du chauffage du plateau chauffant
- !** **Tous les connecteurs en plastique sont munis d'un loquet de sécurité. Assurez-vous que le loquet s'enclenche correctement lors du branchement des câbles à la carte.**
- Faites passer le câble de la carte splitter des moteurs pas-à-pas (marqué Z) à travers les deux clips de câble supérieurs sur le côté droit.
- Branchez le câble de la carte splitter des moteurs pas-à-pas sur la carte xBuddy.
- Branchez les deux câbles du moteur dans les connecteurs situés sous le câble de la carte splitter des moteurs pas-à-pas. Chacun de ces deux câbles peut être connecté à n'importe lequel des deux connecteurs.

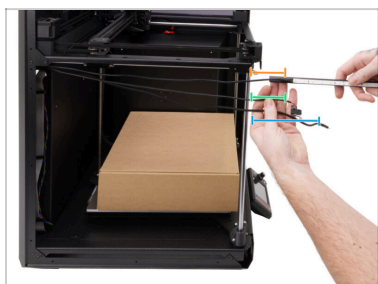
## ÉTAPE 39 Reconnexion des câbles (partie 2)



Tous les connecteurs en plastique sont munis d'un loquet de sécurité. Assurez-vous que le loquet s'enclenche correctement lors du branchement des câbles à la carte.

- ◆ Branchez les câbles à la rangée supérieure de la carte d'extension de la xBuddy comme indiqué sur l'image.
- ◆ Chacun des deux câbles FAN peut être branché dans l'un ou l'autre des deux connecteurs : FAN1 ou FAN2.  
**Ne connectez aucun câble dans le connecteur FAN 3.**
- ◆ Utilisez les clips de câble supérieurs pour maintenir une gestion des câbles ordonnée et pour ranger les câbles excédentaires.
- ◆ Branchez le câble du capteur de porte sur le connecteur A\_TEMP.
- ◆ Faites passer le câble principal et le câble de l'accéléromètre à travers le capot NFC.
- ◆ Branchez le câble principal sur la carte xBuddy.
- ◆ Branchez le câble de l'accéléromètre sur la carte xBuddy.

## ÉTAPE 40 Vérification de la longueur du câble



- i** Pendant que vous avez accès aux composants électroniques, assurez-vous que les trois éléments composants peuvent retrouver leur position d'origine.
- ◆ Guidez délicatement les trois câbles le long du profilé latéral pour vérifier que les trois câbles auront une longueur suffisante pour être réinstallés. Les câbles doivent dépasser de la longueur suivante :

  - ◆ Câble LED :  
**5 cm / 1,9 pouces**
  - ◆ Câble du capteur de porte :  
**5 cm / 1,9 pouces**
  - ◆ Câble USB-C de la caméra Buddy :  
**20 cm/7,9 pouces**
- ⚠ Le câble USB-C de la caméra Buddy3D doit atteindre la caméra. Veillez toutefois à ce qu'il ne soit pas trop long afin d'éviter qu'il ne s'emmêle dans les pièces mobiles de l'imprimante.**

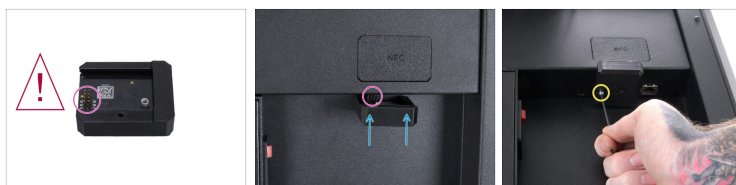
## ÉTAPE 41 Mise en boîtier de l'électronique



**Lors de la remise en place du capot de l'électronique, assurez-vous que tous les câbles sont recouverts et qu'aucun câble n'est pincé !**

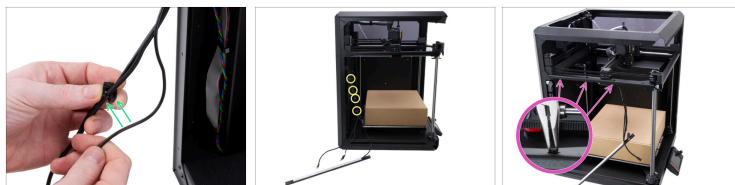
- ◆ Assurez-vous que les quatre languettes situées sur le dessus du capot de l'électronique s'insèrent dans les quatre emplacements prévus à cet effet sur le capot arrière de l'imprimante.
- ◆ Poussez avec précaution, mais fermement, le bas du capot vers l'imprimante pour le remettre en place.
- ◆ Fixez le capot de l'électronique en place à l'aide de deux vis M3x4rT depuis l'intérieur de l'imprimante.

## ÉTAPE 42 Remontage du module Wi-Fi



- (i)** Notez que le module Wi-Fi sera connecté à l'électronique par un connecteur à huit broches.
- ◆** Assurez-vous que le module Wi-Fi est correctement positionné lors de son branchement au connecteur.
- ⚠** **Veillez à ne plier aucune broche sur le connecteur à broches lors de la réinstallation du module.**
- ◆** Poussez le module Wi-Fi **vers le haut** pour le connecter à l'imprimante.
- ◆** Utilisez la clé Allen de 2,5 mm pour serrer la vis M3x14.

## ÉTAPE 43 Remontage des serre-câbles (partie 1)



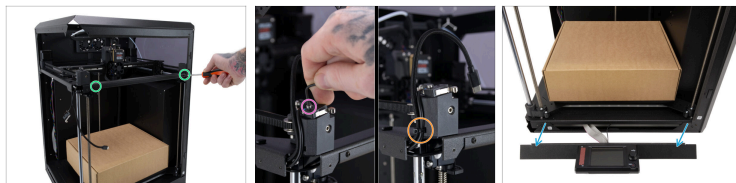
- ◆ Placez soigneusement le câble du capteur de porte dans le Cable-clamp-narrow.
- ⓘ Le Cable-clamp-narrow est bien ajusté autour des câbles. Cependant, les serre-câbles peuvent être légèrement pliés, ce qui facilite l'insertion du câble.
- ◆ Ajoutez le câble aux autres serre-câbles restants en suivant la même procédure.
- ◆ En commençant par l'arrière, fixez trois serre-câbles sur le profilé latéral. Fixez-les en place à l'aide d'une pince à bec fin.
- 📌 Veillez à ne pas rayer les profilés lors de la fixation des serre-câbles avec une pince à bec fin.

## ÉTAPE 44 Remontage des serre-câbles (partie 2)



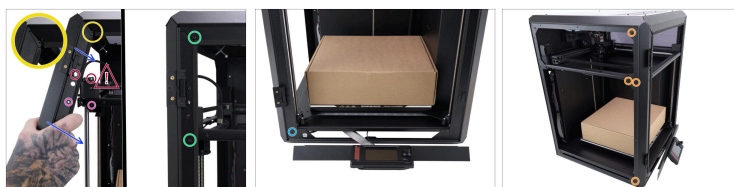
- ◆ Procédez avec une extrême prudence lors de la remise en place du Cable-clamp-narrow. Veillez à ne pas pincer ni endommager les câbles.
  - ◆ Insérez le Cable-clamp-narrow et utilisez la pince à bec fin pour le verrouiller en place.
  - ◆ Une fois tous les câbles bien en place, vérifiez qu'il n'y a pas de dommages sur les câbles ou les profilés de l'imprimante.
- 📌 Revérifiez la longueur du câble comme indiqué dans **cette étape**. Vérifiez que les câbles qui sortent de l'avant sont de la bonne longueur :
- ◆ Câble LED : 5 cm / 1,9 pouces
  - ◆ Câble du capteur de porte : 5 cm / 1,9 pouces
  - ◆ Câble USB-C de la caméra Buddy : 20 cm/7,9 pouces

## ÉTAPE 45 Remontage des LED et du capteur de porte



- Utilisez la clé Torx T10 / le tournevis Torx T10 pour fixer le panneau LED en place avec deux vis M3x4rT.
- Utilisez la clé Allen de 2 mm pour serrer la vis M2,5x10 qui maintient le capteur de porte en place.
- Fixez le câble USB-C de la caméra Buddy3D et le câble du capteur de porte à l'aide d'un collier de serrage.
- Détachez soigneusement l'écran LCD afin de ne pas endommager ou déconnecter les câbles. Placez l'écran LCD devant l'imprimante comme indiqué.

## ÉTAPE 46 Remontage du profilé d'angle



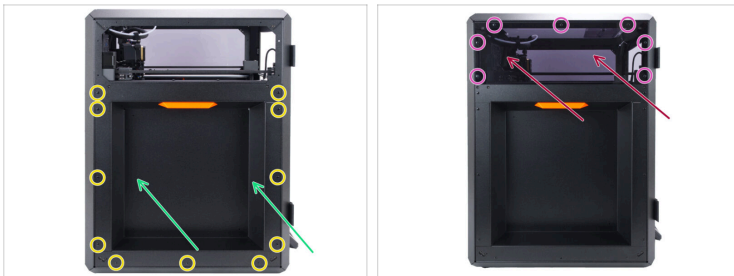
- ◆ Montez soigneusement le profilé d'angle sur l'imprimante.
- ◆ D'abord, alignez le trou situé en haut du profilé d'angle avec le profilé supérieur. Le profilé d'angle doit être positionné derrière le profilé supérieur.
- ◆ Aligned très soigneusement le trou du panneau d'angle avec le levier du capteur de porte. Placez le panneau sur l'imprimante de manière à ce que le levier dépasse.  
**⚠ Veillez à ne pas endommager le levier du capteur de porte lors du montage du profilé d'angle.**
- ◆ Alignez le trou du panneau d'angle avec le trou du panneau avant.
- ◆ Utilisez la clé Torx T10 / le tournevis Torx T10 pour fixer le panneau en place en vissant les deux vis M3x4rT.
- ◆ Vissez la vis M3x4rT au bas du profilé d'angle.
- ◆ Fixez le profilé d'angle en place par le côté en utilisant la clé Torx T10 / le tournevis Torx T10 pour visser les quatre vis M3x4rT.

## ÉTAPE 47 Remontage de l'écran LCD



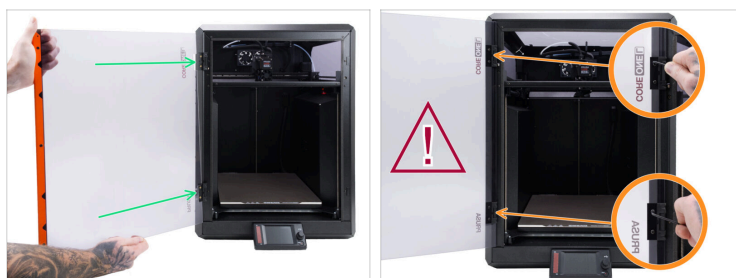
- ◆ Placez l'écran LCD sur l'imprimante. Accrochez le côté gauche de l'écran LCD au profilé d'angle gauche et soulevez le côté droit.
- ⚠ **Veillez à ne pas pincer ni débrancher les câbles de l'écran LCD.**
- ◆ Assurez-vous que la rainure du côté gauche soit alignée avec le profilé du coin gauche.
- ◆ Une fois le côté gauche en place, poussez le côté droit de l'écran LCD vers l'intérieur et abaissez-le de manière à ce que la rainure de l'écran s'aligne avec le profilé droit.
- ◆ Fixez l'écran LCD à l'imprimante en l'inclinant légèrement afin d'éviter de pincer les câbles de l'écran LCD. Laissez ensuite l'écran LCD se fixer en place à l'aide des aimants.

## ÉTAPE 48 Fixation du panneau latéral



- Montez le panneau latéral sur l'imprimante.
  - Fixez le panneau latéral en place à l'aide de onze rivets en nylon.
  - Montez le capot latéral sur l'imprimante.
  - Fixez le capot latéral en place à l'aide de sept rivets en nylon.
- ⓘ Un sachet de rivets en nylon de rechange était fourni avec l'imprimante.

## ÉTAPE 49 Fixation du panneau de porte



- ◆ Prenez le panneau de porte et fixez-le sur les charnières de la porte.
- ⚠ **Maintenez le panneau de porte en place avec votre main jusqu'à ce qu'il soit complètement fixé.**
- ◆ Utilisez la clé Torx T10 / le tournevis Torx T10 pour fixer le panneau de porte en place avec quatre vis M3x4rT.

## ÉTAPE 50 Test de la nouvelle bande LED blanche



- À l'arrière de l'imprimante, branchez le câble du bloc d'alimentation.
- Mettez l'interrupteur d'alimentation sur ON (symbole "I").
- Une fois l'imprimante allumée, la bande LED blanche s'allumera.

## ÉTAPE 51 Bien joué



- Félicitations. Votre bande LED a été remplacée avec succès.



---

---

---

---

---

---

---

---

---

---



---

---

---

---

---

---

---

---

---

---



---

---

---

---

---

---

---

---

---

---

