

# Obsah

<b>Jak vyměnit Bílý LED pásek (CORE One L) .....</b>	<b>3</b>
Krok 1 - Úvod .....	5
Krok 2 - Nářadí potřebné pro tento návod .....	6
Krok 3 - Příprava tiskárny .....	6
Krok 4 - Odpojení kamery .....	7
Krok 5 - Odstranění panelu dvířek .....	7
Krok 6 - Odstranění plexisklového krytu .....	8
Krok 7 - Demontáž kovového bočního krytu .....	9
Krok 8 - Ochrana vyhřívané podložky .....	10
Krok 9 - Přístup k šroubu rohového profilu .....	10
Krok 10 - Odstranění rohového profilu (část 1) .....	10
Krok 11 - Odstranění rohového profilu (část 2) .....	11
Krok 12 - Znovu připojení LCD panelu .....	12
Krok 13 - Odstranění LED panelu .....	13
Krok 14 - Přístup ke kabelům (část 1) .....	14
Krok 15 - Přístup ke kabelům (část 2) .....	15
Krok 16 - Odstranění Wi-Fi modulu .....	16
Krok 17 - Demontáž krytu elektroniky .....	17
Krok 18 - Odpojení kabelů .....	18
Krok 19 - Odpojení kabelů zdroje .....	19
Krok 20 - Kontrola kabelů .....	20
Krok 21 - Odstranění kabelů vyhřívané podložky .....	21
Krok 22 - Odpojení zadního panelu .....	22
Krok 23 - Odstranění zadního panelu (část 1) .....	23
Krok 24 - Odstranění zadního panelu (část 2) .....	24
Krok 25 - Odstranění zadního panelu (část 3) .....	24
Krok 26 - Odstranění držáků kabelu .....	25
Krok 27 - Odstranění LED kabelu .....	26
Krok 28 - Odstranění starého LED pásku .....	27

Krok 29 - Příprava dílů: Bílý LED pásek 300 mm	28
Krok 30 - Přichycení nového LED pásku	29
Krok 31 - Přichycení nového kabelu LED	30
Krok 32 - Znovu připojení zadního panelu (část 1)	31
Krok 33 - Znovu připojení zadního panelu (část 2)	32
Krok 34 - Znovu připojení zadního panelu (část 3)	33
Krok 35 - Znovu připojení napájecích kabelů xBuddy	34
Krok 36 - Znovu zapojení FE kabeláže	35
Krok 37 - Znovu uchycení kabelů vyhřívané podložky	36
Krok 38 - Opětovné připojení kabelů (část 1)	37
Krok 39 - Opětovné připojení kabelů (část 2)	38
Krok 40 - Kontrola délky kabelu	39
Krok 41 - Uzavření krytu elektroniky	40
Krok 42 - Znovu uchycení Wi-Fi modulu	41
Krok 43 - Znovu přichycení držáků kabelů (část 1)	42
Krok 44 - Znovu přichycení držáků kabelů (část 2)	43
Krok 45 - Opětovné uchycení LED kabelu a senzoru dvířek	44
Krok 46 - Opětovné připevnění rohového profilu	45
Krok 47 - Znovu připojení LCD panelu	46
Krok 48 - Připojení bočního panelu	47
Krok 49 - Připojení panelu dvířek	48
Krok 50 - Testování nového Bílého LED pásku	48
Krok 51 - Skvělá práce!	49

# Jak vyměnit Bílý LED pásek (CORE One L)



[help.prusa3d.com/g973782](https://help.prusa3d.com/g973782)

**Naskenujte QR kód  
pro nejnovější verzi  
kapitoly.**



## KROK 1 Úvod



- Tento návod vás provede kroky **výměny Bílého LED pásku** na vaší tiskárně **Prusa CORE One L**.

ⓘ K výměně LED pásku budeme muset demontovat boční a zadní panely tiskárny.

⚠ **Při manipulaci s díly buďte opatrní, abyste nepoškodili dvířka, kovové boční panely nebo komponenty tiskárny.**

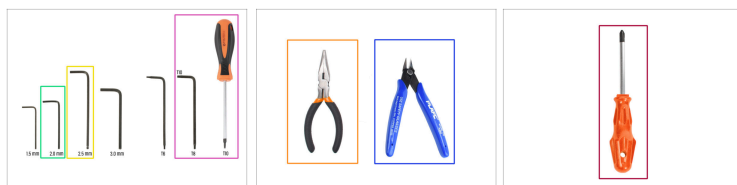
📌 Všechn spojovací materiál a díly, který během výměny z tiskárny odstraníte, si ponechte po ruce; bude znovu použit.

- Všechny potřebné díly jsou dostupné na našem e-shopu **prusa3d.com**.

ⓘ Pro přístup do sekce náhradních dílů musíte být přihlášení.

- **K dokončení tohoto návodu budete potřebovat náhradní nylonové nýty.** Tyto díly se mohou při vyjímání z tiskárny poškodit. Doporučujeme je zakoupit na **našem e-shopu**.

## KROK 2 Nářadí potřebné pro tento návod



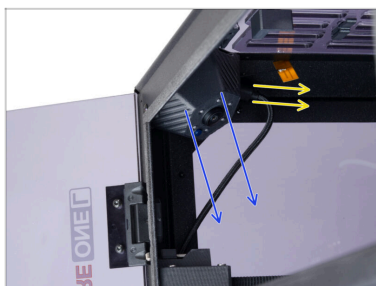
- 2,0mm inbusový klíč
- 2,5mm inbusový klíč
- Klíč T10 torx / Šroubovák T10 torx
- Čelistové kleště
- Vyštipovací kleště
- Křížový šroubovák

## KROK 3 Příprava tiskárny



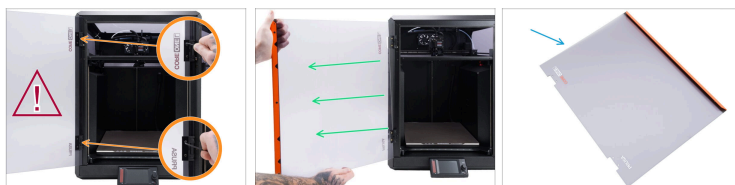
- Otevřete nabídku **Ovládání** -> **Pohyb osy** -> **Pohyb osy Z** a posuňte vyhřívanou podložku až dolů.
- Počkejte, až se vyhřívaná podložka posune dolů.
- Ze zadní strany tiskárny odpojte kabel zdroje napájení.
- Vypněte vypínač (symbol "O")

## KROK 4 Odpojení kamery



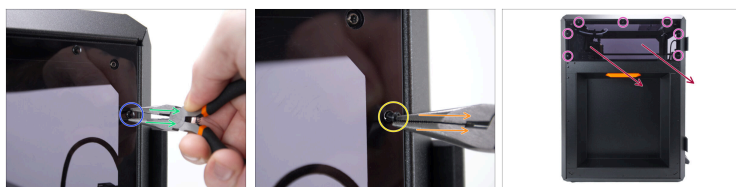
- Kamera Buddy3D je upevněna pomocí magnetů.
- Odpojte kabel USB-C od kamery.
- Vytáhněte kameru z rámu tiskárny a odložte ji stranou.

## KROK 5 Odstranění panelu dvířek



- Otevřete dvířka dokořán.
- ⚠ **Při uvolňování šroubů v dalším kroku držte panel dveří na místě, aby nedošlo k jeho pádu.**
- Pomocí klíče T10 Torx odšroubujte dva šrouby M3x4rT, které zajišťují panel dveří v obou pantech.
- Opatrně vysuňte panel dvířek z pantů.
- Umístěte panel dveří na čistý a bezpečný povrch, aby nedošlo k jeho poškození.

## KROK 6 Odstranění plexisklového krytu



- Otočte tiskárnu tak, abyste byli čelem k straně bez držáku cívky. Vyberte jeden z nylonových nýtů, které drží plexisklový kryt.
- **Opatrně** stiskněte horní část nýtu čelistovými kleštěmi.
- Vytáhněte horní část nylonového nýtu.
- ⚠ **Při používání čelistových kleští k odstranění nylonových nýtů buďte velmi opatrní, abyste nepoškodili plexisklo.**
- Opatrně vsuňte čelistové kleště do středního otvoru nýtu a **jemně** stiskněte.
- Vytáhněte spodní část nylonového nýtu.
- Tímto postupem odstraňte všech sedm nylonových nýtů, které drží boční kryt z plexiskla.
- Odstraňte boční kryt z plexiskla a uložte jej na bezpečné místo, kde se nepoškodí.

## KROK 7 Demontáž kovového bočního krytu



- i** Stejným postupem odstraňte nylonové nýty, které drží kovový boční kryt na místě.
- ⚠** **Při používání čelistových kleští k odstranění nylonových nýtů buďte velmi opatrní, abyste nepoškodili kovový boční kryt.**
- 🔴** Opatrně stiskněte horní část nýtu čelistovými kleštěmi.
- 🟠** Odstraňte horní část nylonového nýtu.
- 🟡** Opatrně vsuňte čelistové kleště do středního otvoru nýtu a stiskněte.
- 🟣** Odstraňte spodní část nylonového nýtu.
- 🟡** Tímto postupem odstraňte všech jedenáct nylonových nýtů, které drží kovový boční kryt.
- 🟢** Sundejte kovový boční kryt a uložte jej na bezpečné místo, kde se nepoškodí.

## KROK 8 Ochrana vyhřívané podložky



- Na vyhřívanou podložku položte kartonovou krabici/kus kartonu /bublínkovou fólii, aby nedošlo k jejímu poškození.

## KROK 9 Přístup k šroubu rohového profilu



- i** V tomto kroku odstraníme přední LCD panel, který je k tiskárně připevněn magnety.
- !** **Při manipulaci s předním panelem buďte velmi opatrní! Dbejte na to, abyste neodpojili nebo nepoškodili kabely LCD displeje.**
- Jemně, ale pevně, zatáhněte za spodní část předního kovového panelu s LCD displejem směrem k sobě, aby se uvolnil z rámu tiskárny.
- Zvedněte jednu stranu předního panelu a lehce ji přitáhněte k sobě. Poté zvedněte druhou stranu.
- Opatrně zatáhněte za přední panel směrem k sobě a položte jej před tiskárnu.
- Nyní máme přístup ke šroubu, který drží rohový profil, který bude v dalším kroku odstraněn.

## KROK 10 Odstranění rohového profilu (část 1)



- Na boční straně tiskárny pomocí klíče Torx T10 / šroubováku Torx T10 odstraňte čtyři šrouby M3x4rT, které drží rohový profil na místě.
- Z přední strany tiskárny **odstraňte pouze dva označené šroubky**, které drží rohový profil na místě.
- Zatím neodstraňujte horní šroub. Ten odstraníme v dalším kroku.

## KROK 11 Odstranění rohového profilu (část 2)



- ◆ Všimněte si páčky senzoru dveří vyčnívající z rohového profilu.
- ◆ Odstraňte horní šroub a přitom držte rohový profil na místě.
  - ⚠ **Při demontáži rohového profilu nepoškodte páčku senzoru dveří.**
- ◆ Odstraňte rohový profil.
- ◆ Pomocí bočních štípacích kleští odstříhnete stahovací pásku, která drží kabel kamery Buddy3D a kabel senzoru dveří.
  - ⚠ **Buďte velmi opatrní, abyste při odstříhování stahovací pásky nepoškodili žádné kabely.**

## KROK 12 Znovu připojení LCD panelu









- Po odstranění rohového profilu znovu připevněte LCD panel. Ujistěte se, že drážka na pravé straně je zarovnána s pravým rohovým profilem.
- ⚠ **Dávejte pozor, abyste nepoškodili ani neodpojili žádné kabely LCD.**
- Připojte LCD panel k tiskárně pod mírným úhlem. Poté nechte LCD panel zacvaknout na místo pomocí magnetů.

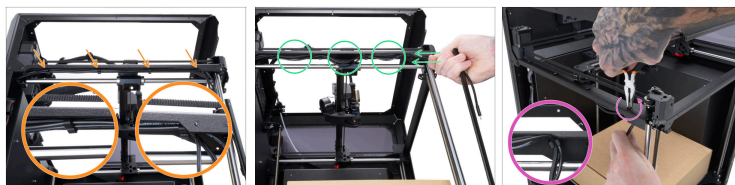
## KROK 13 Odstranění LED panelu



Abychom mohli vyměnit bílý LED pásek, musíme také odstranit senzor dveří.

-  Pomocí 2mm inbusového klíče odšroubujte šroub M2,5x10, který drží senzor dveří na místě.
-  Pomocí klíče Torx T10 / šroubováku Torx T10 odšroubujte dva šrouby M3x4rT, které drží LED panel na místě.
  -  **Při manipulaci s LED panelem buďte opatrní. Podepřete jej rukou, dokud nejsou odstraněny oba šrouby.**
-  **Do not touch LEDs and resistors on the LED strip! Only touch the metal part of the LED panel.**
-  Pomalu spusťte LED panel dolů a nechte jej viset na boku.
-  **Výborně!** Nyní máme přístup ke všem třem kabelům, které vedou podél bočního profilu.

## KROK 14 Přístup ke kabelům (část 1)



- 🟠 Najděte čtyři vytištěné svorky Cable-clamp-narrow, které drží kabely na místě.
- 🟢 Uchopte všechny tři kabely a jemně je zatlačte směrem k zadní části tiskárny, aby se uvolnily.
- 🟣 Pomocí čelistových kleští uchopte a otočte díl Cable-clamp-narrow. Otáčejte proti směru hodinových ručiček a dávejte pozor, aby nedošlo ke skřípnutí kabelů.



**Při demontáži kabelových svorek pomocí čelistových kleští dávejte pozor, abyste nepoškrábali profily.**

## KROK 15 Přístup ke kabelům (část 2)



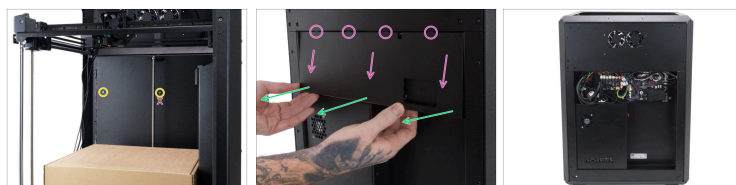
- ◆ Stejným postupem odstraňte z tiskárny zbývající tři díly Cable-clamp-narrow
- ◆ Opatrně vytáhněte kabel senzoru dveří ze všech čtyř Cable-clamp-narrow.
  - 📌 Svorka cable-clamp-narrow je kolem kabelů poměrně těsná. Svorky lze však do určité míry ohýbat, což usnadňuje zasunutí kabelu.
- ◆ Opatrně položte LED profil, senzor dveří a kabel USB-C kamery na ochranu vyhřívané podložky.

## KROK 16 Odstranění Wi-Fi modulu



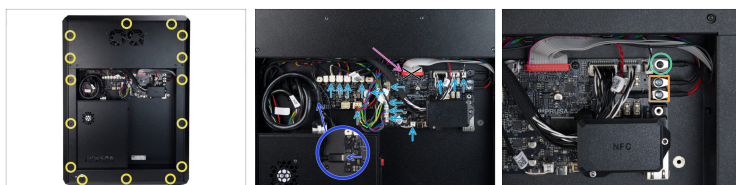
- Najděte Wi-Fi modul na zadní straně tiskárny.
- Pomocí 2,5mm inbusového klíče odstraňte šroub M3x14.
- Nezapomeňte, že je Wi-Fi modul připojen k elektronice pomocí osmipinového konektoru.  
**⚠ Při vyjímání modulu dbejte na to, abyste neohýbali piny na pinovém konektoru.**
- Opatrně vytáhněte Wi-Fi modul **směrem dolů**, abyste jej vyjmuli z tiskárny.

## KROK 17 Demontáž krytu elektroniky



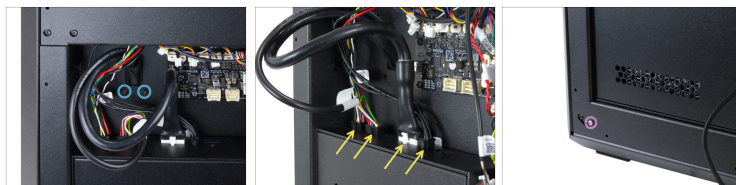
- ✦ Uvnitř tiskárny odšroubujte pomocí šroubováku T10 dva šrouby M3x4rT, které drží kryt elektroniky na místě.
- ✦ Odstraňte pouze zvýrazněný horní šroub uprostřed. Nedotýkejte se spodního šroubu.
- ✦ Lehce zatáhněte směrem dolů, aby se uvolnily čtyři úchytky v horní části krytu z doků v tiskárně.
- ✦ Opatrně, ale pevně, přitáhněte spodní část krytu směrem k sobě, abyste jej odstranili.

## KROK 18 Odpojení kabelů



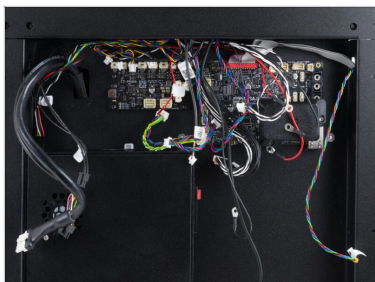
- ✦ Pomocí čelistových kleští odstraňte patnáct plastových nýtů ze zadní desky. **Dávejte pozor, abyste nepoškrábali zadní desku.**
- 📌 Odstraňte nýty stejným způsobem, jako jste odstranili boční panel v **tomto kroku**.
- ✦ Odpojte všechny zvýrazněné kabely z desky xBuddy a rozšiřující desky. **Všechny tyto konektory jsou vybaveny bezpečnostní západkou.**
- ⚠️ **Před odpojením kabelů od desky je nutné stisknout bezpečnostní západku.**
- ✦ Odpojte USB-C kabel kamery Buddy3D od rozšiřující desky. Na fotografii je umístěn za silným kabelem topení vyhřívané podložky.
- ✦ **Neodpojujte plochý kabel LCD displeje.** Zůstane zapojený.
- ✦ Pomocí klíče Torx T10 / šroubováku Torx T10 odšroubujte horní šroub M3x4rT.
- ✦ Pomocí křížového šroubováku odstraňte dva šrouby 6/32'.

## KROK 19 Odpojení kabelů zdroje



- ◆ Pomocí klíče Torx T10 / šroubováku Torx T10 odstraňte dva šrouby M3x8rT pod krytem kabelu vyhřívané podložky.
- ◆ Odpojte všechny čtyři kabely připojené k napájecímu zdroji.
- ⚠ **Kabelové konektory jsou vybaveny bezpečnostními západkami. Před odpojením kabelů od zdroje napájení je nutné západku stisknout.**
- 📌 Postupujte opatrně, aby nedošlo k poškození kabelů.
- ◆ Pomocí klíče Torx T10 / šroubováku Torx T10 odšroubujte uzemňovací šroub v levém dolním rohu.

## KROK 20 Kontrola kabelů



**i** Překontrolujte, zda jsou všechny kabely odpojené (kromě plochého kabelu LCD). Zadní strana tiskárny bude vypadat jako na obrázku.

◆ Až bude vše připraveno, přistoupíme k demontáži kabelů vyhřívané podložky a zadního panelu.

## KROK 21 Odstranění kabelů vyhřívané podložky



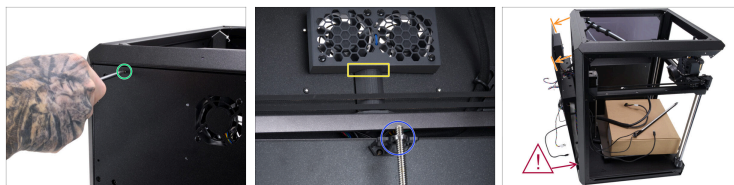
◆ Uvnitř tiskárny použijte vyštipovací kleště k odstranění stahovací pásky, která drží kabely extruderu na místě.

**!** Při odstraňování stahovací pásky buďte opatrní. Nezničte kabely ani tiskárnu.

◆ Sejměte plastový kryt dílu Heatbed-cable-clamp.

◆ Opatrně vytáhněte kabely ze zadního panelu a položte je na ochranný karton na vyhřívané podložce.

## KROK 22 Odpojení zadního panelu



- ◆ Pomocí klíče Torx T10 / šroubováku Torx T10 odšroubujte šroub M3x4rT v pravém horním rohu zadního panelu.
- ◆ Všechny spojovací materiál, který drží zadní panel na místě, je odstraněn. Panel je však stále podepřen zevnitř plastovým dílem pod ventilátory komory.
- ◆ Ložisko osy Z je zasunuto do zadní plastové části dílu Bed-stop-rear. Opatrně vytáhněte ložisko z dílu Bed-stop-rear.
- ◆ Jemně odtáhněte horní část zadního panelu od tiskárny, jak je znázorněno na fotografii. **Dávejte velký pozor, abyste nevytrhli ani nezachytili žádné kabely.**

 **Zatím neodstraňujte spodní část zadní desky!**

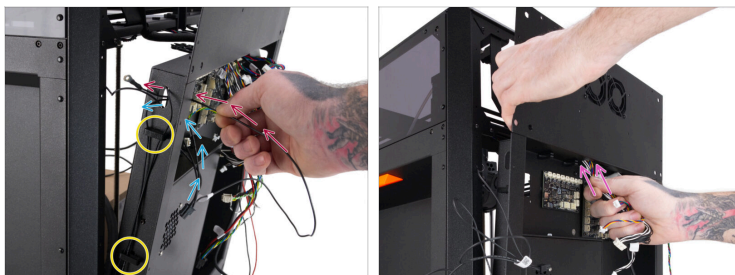
## KROK 23 Odstranění zadního panelu (část 1)








**Během tohoto kroku neustále podpírejte zadní panel rukou.**

- Všimněte si čtyř plastových svorek, kterými procházejí kabely. Opatrně odstraňte všechny kabely ze svorek a ponechte pouze plochý kabel LCD protažený skrz svorku zcela vpravo.
- Tyto dva svazky kabelů jsou již zcela odpojené a mohou samy spadnout, jakmile je odstraníte z horních kabelových svorek:
  - Komunikační kabel zdroje
  - Kabel rozšíření desky xBuddy
- ⓘ Odložte komunikační kabel zdroje a kabel rozšiřující desky xBuddy stranou; budeme je potřebovat později.
- Jakmile vytáhnete horní část zadního panelu z tiskárny, **ujistěte se, že žádné kabely nejsou příliš napnuté nebo přiskřípnuté.**

## KROK 24 Odstranění zadního panelu (část 2)



**Během tohoto kroku neustále podpírejte zadní panel rukou.**

-  Prostrčte PE uzemňovací kabel otvorem na boku zadního panelu.
-  Zbývající část kabelů zdroje protáhněte otvorem na boku.
-  Vyměňte kabely z kabelových svorek na boku zadního panelu.
-  **Postupujte opatrně, aby nedošlo k poškození kabelů!**
-  Zbývající kabely protáhněte otvorem v zadním panelu. Na pravé straně nechte pouze rozbočovací kabel krokového motoru (spolu s připojeným plochým kabelem LCD).

## KROK 25 Odstranění zadního panelu (část 3)



- Provedte kabel stepper splitter otvorem v zadním panelu, aby nedošlo k jeho poškození, když je pod zadním panelem.
- Ujistěte se, že LCD kabel není natažený nebo přiskřípnutý.
- Opatrně položte zadní panel na podložku.
- ⓘ Výborně! Po sejmutí zadního panelu můžeme nyní odstranit kabel bílého LED pásku a vyměnit jej.

## KROK 26 Odstranění držáků kabelu



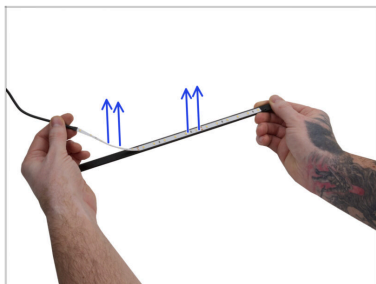
- ◆ Najděte obě svorky Cable-clamp-narrow namontované na zadním profilu tiskárny.
- ◆ Než začnete odstraňovat první svorku Cable-clamp-narrow, **ujistěte se, že kabely mezi svorkami nejsou napnuté!**
- ◆ Otočte svorku Cable-clamp-narrow shora, abyste ji odemkli, a vyjměte ji z tiskárny.
- ⚠ **Než odstraníte druhou kabelovou svorku, ujistěte se, že je kabel motoru na obou stranách volný!**
- ◆ Jakmile je kabel motoru volný, odstraňte druhou svorku Cable-clamp-narrow.

## KROK 27 Odstranění LED kabelu



- ◆ LED kabel je třeba vyjmout z každého dílu Cable-clamp-narrow.
- 📌 Svorka cable-clamp-narrow je kolem kabelů poměrně těsná. Svorky lze však do určité míry ohnout, což usnadňuje vyjmutí kabelu.
- ◆ Odstraňte LED kabel z obou svorek.

## KROK 28 Odstranění starého LED pásku



- ◆ Vezměte LED panel, který jste vyjmuli z tiskárny, a slepte z něj LED pásek.
- ⓘ LED pásek je samolepka, kterou lze snadno odstranit.
- ◆ Odstraňte LED pásek a odložte panel stranou; brzy ho budeme potřebovat.

## KROK 29 Příprava dílů: Bílý LED pásek 300 mm



- ◆ Pro další krok si připravte:
  - ◆ Bílý LED pásek 300 mm

## KROK 30 Přichycení nového LED pásku



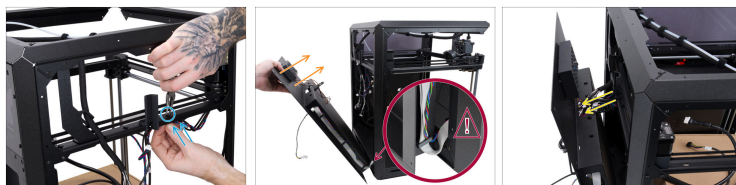
- ◆ Opatrně odstraňte ochranný papír z nového LED pásku.
- ⓘ Po odstranění ochranné vrstvy je pásek LED samolepicí. Zacházejte opatrně.
- ⚠ **Nedotýkejte se LED diod a rezistorů na novém LED pásku.**
- ◆ Umístěte nový LED pásek vedle panelu, abyste zkontrolovali jeho vyrovnaní, ale zatím jej nenalepujete.
- ◆ Všimněte si obdélníkového výřezu na panelu. **Ujistěte se, že kabel je na stejné straně jako obdélníkový výřez.**
- ◆ Nový LED pásek rovnoměrně přilepte na panel.
- ◆ Po připevnění nového LED pásku lehce přitlačte na prázdná místa pásku, aby se zajistilo jeho přilnutí. Nedotýkejte se LED diod a rezistorů!
- ◆ Umístěte LED panel zpět na ochrannou krabici/karton na vyhřívané podložce se senzorem dveří a kabelem USB-C kamery.

## KROK 31 Přichycení nového kabelu LED



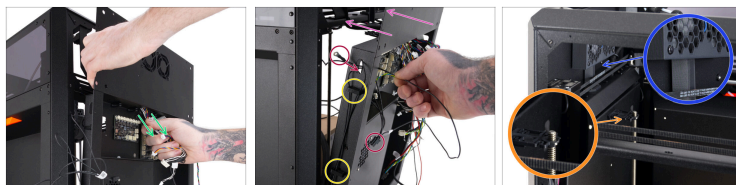
- ◆ Přidejte nový LED kabel ke svorce Cable-clamp-narrow spolu s ostatními kabely.
- ⚠ **Dávejte pozor, abyste neskřípli ani nevytáhli žádné kabely.**
- ◆ Nasadte druhou svorku cable-clamp-narrow tak, aby obě svorky byly spojeny se všemi čtyřmi kabely.
- ◆ Připevněte díl Cable-clamp-narrow k profilu tiskárny.
- ◆ Jakmile je svorka zasunuta do profilu, otočte ji, aby se zajistila v dané poloze.
- ◆ Jakmile je první svorka na místě, jemně zatáhněte za kabel motoru, aby nevisel v rohu.

## KROK 32 Znovu připojení zadního panelu (část 1)



- Přichyťte druhou svorku Cable-clamp-narrow a zajistěte ji v dané poloze.
- Zvedněte zadní panel zpět nahoru. Jen natolik, abyste mohli provléknout kabely vložkou v zadní části.
- ⚠ **Dávejte pozor, abyste nepoškodili nebo nevytrhli kabel LCD a kabely stepper splitter (rozbočovače krokového motoru).**
- Všechny kabely provlečte vložkou v zadním panelu.

## KROK 33 Znovu připojení zadního panelu (část 2)



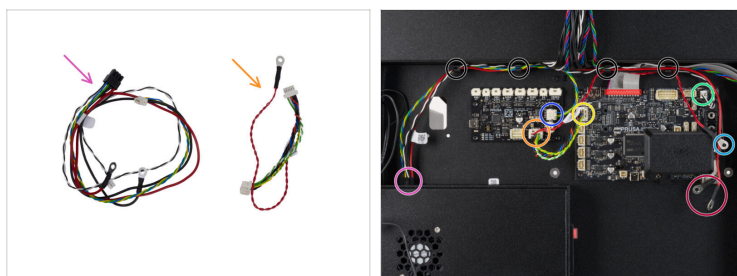
- ◆ Opatrně zatáhněte za kabely, abyste se ujistili, že jsou správně natažené a že se nezachytí o zadní panel.
- ◆ Připojte hlavní FE kabel k oběma svorkám na boku zadního panelu.
- ◆ Oba konektory hlavního FE kabelu provlékněte otvorem na boku zadního panelu.
- ◆ Namontujte na tiskárnu zadní panel.
- ⚠ **Po nasazení zadního panelu se ujistěte, že nejsou žádné kabely přiskřípnuté.**
- ◆ Při montáži zadního panelu se ujistěte, že je kryt ventilátorů komory ve správné poloze.
- ◆ Zatlačte ložisko osy Z do plastového dílu Bed-stop-rear. Ujistěte se, že ložisko zapadlo zpět na své místo.

## KROK 34 Znovu připojení zadního panelu (část 3)



- ◆ Panel upevněte pomocí klíče Torx T10 / šroubováku Torx T10 zašroubováním šroubu M3x4rT v pravém horním rohu.
- ⚠ **Podržte zadní panel rukou na místě, dokud nebude zcela připevněn šrouby a nylonovými nýty.**
- ◆ Pomocí klíče Torx T10 / šroubováku Torx T10 zašroubujte uzemňovací šroub v levém dolním rohu.
- ◆ Jakmile je zadní panel namontován na tiskárnu, zajistěte jej patnácti nylonovými nýty.
- ⓘ Pokud jsou původní nylonové nýty nepoužitelné, můžete si nylonové nýty zakoupit na **našem eshopu**.

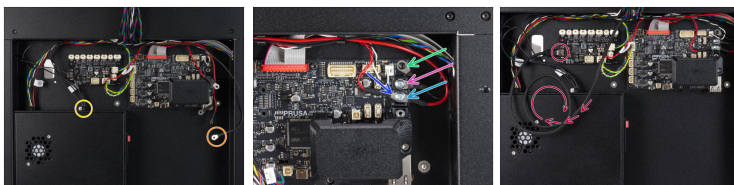
## KROK 35 Znovu připojení napájecích kabelů xBuddy



Všechny plastové konektory jsou vybaveny bezpečnostní západkou. Při připojování kabelů k desce se ujistěte, že západka zapadla na místo.

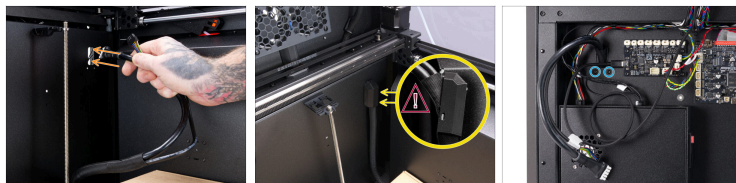
- Zapojte komunikační kabel zdroje do zdroje, vedte všechny kabely přes horní kabelové svorky a připojte tyto kabely:
  - Kabel pro Power panic
  - AC komunikační kabel
  - Provedte dva kabely zdroje napájení přes horní kabelové svorky zcela doprava. Zatím je nepřipojujte.
- Zapojte kabel rozšiřující desky xBuddy do rozšiřující desky. Upozorňujeme, že tento konektor má červený kabel (napájecí kabel).
  - Zapojte konektor rozšiřující desky xBuddy (bez červeného kabelu).
  - Provedte napájecí kabel rozšiřující desky xBuddy (červený) přes horní kabelové svorky zcela doprava. Kabel zatím nepřipojujte.

## KROK 36 Znovu zapojení FE kabeláže



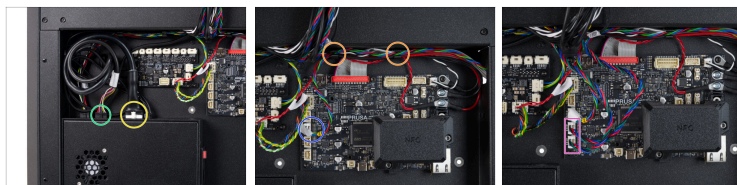
- ✦ Zapojte hlavní FE kabel do zdroje napájení. Poté kabel vedte na pravou stranu podél všech čtyř horních kabelových svorek.
- ✦ Vedte FE kabel na pravou stranu skrz všechny čtyři horní kabelové svorky.
- ✦ Pomocí klíče Torx T10 / šroubováku Torx T10 připevněte FE kabel k desce xBuddy pomocí šroubu M3x4rT.
- ✦ Připojte kabel ovladače zdroje (černý) pomocí šroubu 6/32' a křížového šroubováku.
- ✦ Připravte napájecí kabel rozšiřující desky a připojte jej ke konektoru. Bude připojen společně s napájecím kabelem zdroje (červený).
- ✦ Připojte napájecí kabel zdroje (červený) k prodlužovacímu kabelu xBuddy a oba kabely upevněte pomocí šroubu 6/32' a křížového šroubováku.
- ✦ Zapojte USB-C kabel kamery xBuddy do USB portu. Ujistěte se, že je kabel alespoň jednou stočený.

## KROK 37 Znovu uchycení kabelů vyhřívané podložky



- ✦ Z vnitřku tiskárny protáhněte kabely vyhřívané podložky otvorem v zadním panelu.
- ✦ Vložte oba kabely vyhřívané podložky do svorky Heatbed-cable-clamp. Ujistěte se, že kabely jsou orientovány tak, aby tenčí kabel byl nahoře. Ten se zasune do výstupku v krytu.
- ⚠ **Rukáv musí být pevně omotán kolem kabelů a musí mírně vyčnívat ze zadní strany.**
- ✦ Upevněte díl Heatbed-cable-clamp pomocí dvou šroubů M3x8rT ze zadní strany tiskárny.

## KROK 38 Opětovné připojení kabelů (část 1)

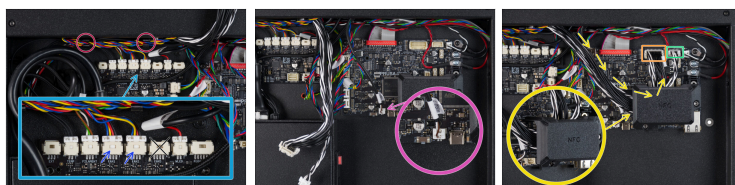


- i** Dbejte na správné vedení kabelů vyhřívané podložky. Kabel USB-C kamery xBuddy je umístěn za smyčkami kabelů vyhřívané podložky.
- Jakmile jsou kabely stočeny do smyčky, jak je znázorněno na fotografii, zapojte oba kabely do zdroje napájení:

  - Data kabel vyhřívané podložky
  - Kabel vyhřívání podložky
- !** **Všechny plastové konektory jsou vybaveny bezpečnostní západkou. Při připojování kabelů k desce se ujistěte, že západka zapadla na místo.**

  - Proveďte kabel rozdělovače krokového motoru (označený písmenem Z) dvěma horními kabelovými svorkami na pravé straně.
  - Zapojte stepper splitter kabel do desky xBuddy.
  - Zapojte dva kabely motoru do slotů pod rozbočovačem krokového motoru. Každý z těchto dvou kabelů lze připojit do kteréhokoli ze dvou slotů.

## KROK 39 Opětovné připojení kabelů (část 2)

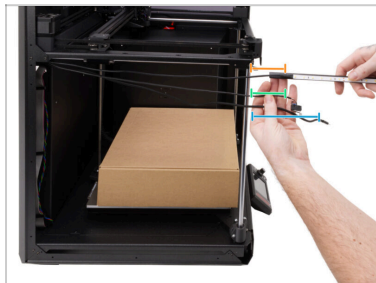


Všechny plastové konektory jsou vybaveny bezpečnostní západkou. Při připojování kabelů k desce se ujistěte, že západka zapadla na místo.

- Zapojte kabely do horní řady rozšiřující desky xBuddy, jak je znázorněno na obrázku.
- Každý ze dvou kabelů FAN lze zapojit do kteréhokoli ze dvou slotů: FAN1 nebo FAN2.  
**Nepřipojujte žádný kabel do slotu FAN 3.**
- Pomocí horních kabelových svorek udržujte kabely přehledně a uložte jakékoliv přebytečné kabely.
- Zapojte kabel senzoru dveří do konektoru A\_TEMP.
- Hlavní kabel a kabel akcelerometru vedte přes NFC kryt.
- Zapojte hlavní kabel do desky xBuddy.
- Připojte kabel akcelerometru do desky xBuddy.

## KROK 40 Kontrola délky kabelu

## Jak vyměnit Bílý LED pásek (CORE One L)



- ① Když máte přístup k elektronice, ujistěte se, že všechny tři komponenty mohou dosáhnout své původní polohy.
- Opatrně vedte tři kabely podél bočního profilu, abyste zkontrolovali, zda jsou všechny tři kabely dostatečně dlouhé pro zpětnou instalaci. Kabely musí vyčnívat v následující délce:
  - LED kabel:  
**5 cm**
  - Kabel senzoru dveří:  
**5 cm**
  - Kabel USB-C pro kameru Buddy:  
**20 cm**

**⚠ Kabel USB-C kamery Buddy3D musí dosáhnout ke kameře. Ujistěte se však, že není příliš dlouhý, aby se nezamotal do pohyblivých částí tiskárny.**

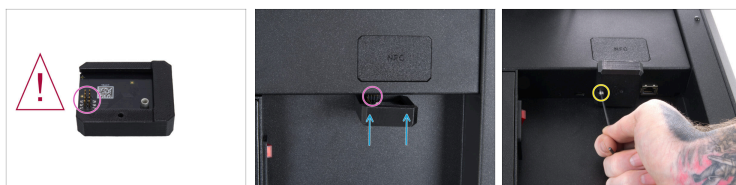
## KROK 41 Uzavření krytu elektroniky



**⚠ Při opětovném nasazování krytu elektroniky se ujistěte, že jsou všechny kabely zakryté a že žádný kabel není skřípnutý!**

- Ujistěte se, že čtyři výstupky v horní části krytu elektroniky zapadly do čtyř úchytů v zadním krytu tiskárny.
- Opatrně, ale pevně zatlačte spodní část krytu směrem k tiskárně, aby se znovu připevnil k tiskárně.
- Zajistěte kryt elektroniky na místě pomocí dvou šroubů M3x4rT zevnitř tiskárny.

## KROK 42 Znovu uchycení Wi-Fi modulu



- i Nezapomeňte, že bude Wi-Fi modul připojen k elektronice pomocí osmipinového konektoru.
- Při zapojování do konektoru se ujistěte, že je modul Wi-Fi správně umístěn.
- ! **Při opětovném připojování modulu dbejte na to, abyste neohýbali žádné piny na pinovém konektoru.**
- Vytlačte Wi-Fi modul **směrem nahoru**, aby se připojil k tiskárně.
- Pomocí 2,5 mm inbusového klíče utáhněte šroub M3x14.

## KROK 43 Znovu přichycení držáků kabelů (část 1)



- Opatrně vložte kabel senzoru dveří do svorky Cable-clamp-narrow.

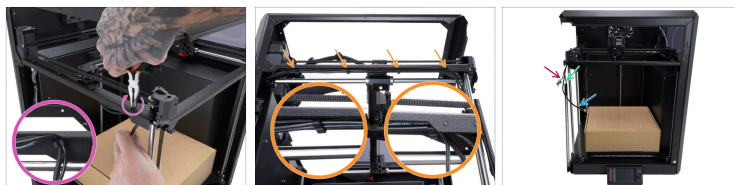
ⓘ Svorka cable-clamp-narrow je kolem kabelů poměrně těsná. Svorky lze však do určité míry ohýbat, což usnadňuje zasunutí kabelu.

- Stejným způsobem připojte kabel k ostatním zbývajícím svorkám.

- Začněte odzadu a připevněte tři kabelové svorky k bočnímu profilu. Zajistěte je pomocí čelistových kleští.

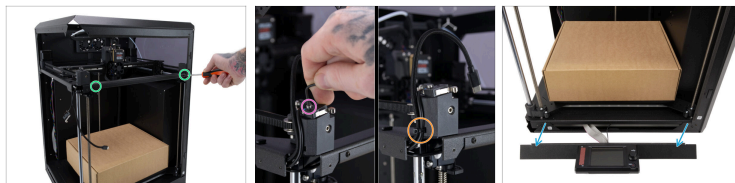
📌 Při přichycování kabelových svorek pomocí čelistových kleští dávejte pozor, abyste nepoškrábali profily.

## KROK 44 Znovu přichycení držáků kabelů (část 2)



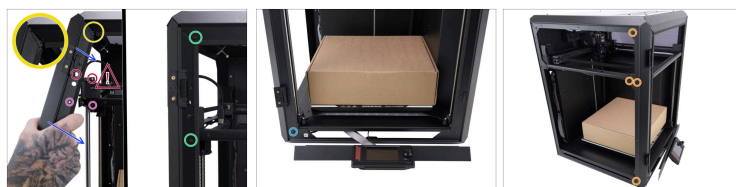
- Při opětovném připevňování přední svorky Cable-clamp-narrow postupujte velmi opatrně. Dbejte na to, abyste kabely nekřípili nebo nepoškodili.
  - ◆ Vložte svorku Cable-clamp-narrow a pomocí čelistových kleští ji zajistěte na místě.
  - ◆ Jakmile jsou všechny kabely upevněny na svém místě, zkontrolujte, zda nejsou poškozené kabely nebo profily tiskárny.
- 📌 Zkontrolujte délku kabelu, jak je uvedeno v **tomto kroku**. Ujistěte se, že kabely vyčnívající z přední strany mají správnou délku:
- ◆ LED kabel: 5 cm
  - ◆ Kabel senzoru dveří: 5 cm
  - ◆ Kabel USB-C pro kameru Buddy: 20 cm

## KROK 45 Opětovné uchycení LED kabelu a senzoru dvířek



- Pomocí klíče Torx T10 / šroubováku Torx T10 upevněte panel LED na místo pomocí dvou šroubů M3x4rT.
- Pomocí 2mm inbusového klíče zašroubujte šroub M2,5x10, který drží senzor dveří na místě.
- Připevněte USB-C kabel kamery Buddy3D a kabel senzoru dveří na místo pomocí stahovací pásky.
- Opatrně odpojte panel LCD, abyste nepoškodili ani neodpojili kabely. Umístěte panel LCD před tiskárnu, jak je znázorněno na obrázku.

## KROK 46 Opětovné připevnění rohového profilu



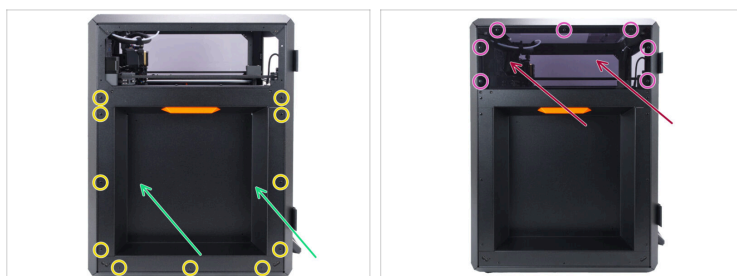
- ◆ Opatrně namontujte rohový profil na tiskárnu.
- ◆ Nejprve vyrovnejte otvor v horní části rohového profilu s horním profilem. Rohový profil musí být umístěn za horním profilem.
- ◆ Velmi opatrně vyrovnejte otvor v rohovém panelu s pákou senzoru dveří. Umístěte panel na tiskárnu tak, aby páčka vyčnívala.  
**⚠ Při montáži rohového profilu nepoškozte páčku senzoru dveří.**
- ◆ Srovnejte otvor v rohovém panelu s otvorem v předním panelu.
- ◆ Pomocí klíče Torx T10 / šroubováku Torx T10 upevněte panel na místo zašroubováním dvou šroubů M3x4rT.
- ◆ Zašroubujte šroub M3x4rT do spodní části rohového profilu.
- ◆ Upevněte rohový profil na místo ze strany pomocí klíče Torx T10 / šroubováku Torx T10 a zašroubujte čtyři šrouby M3x4rT.

## KROK 47 Znovu připojení LCD panelu



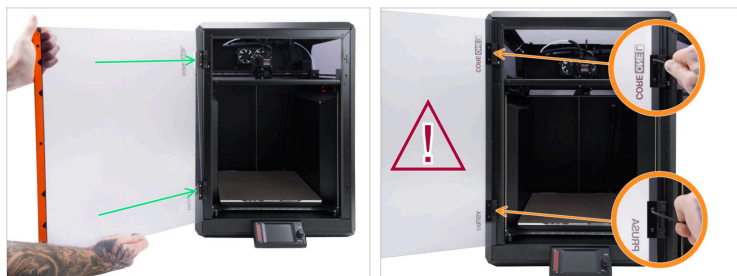
- ◆ Umístěte LCD panel na tiskárnu. Zavěste levou stranu LCD panelu na levý rohový profil a zvedněte pravou stranu.
  - ⚠ **Dávejte pozor, abyste nepoškodili ani neodpojili žádné kabely LCD.**
- ◆ Ujistěte se, že drážka na levé straně je zarovnána s levým rohovým profilem.
- ◆ Když je levá strana na svém místě, zatlačte pravou stranu LCD panelu dovnitř a sklopte jej tak, aby drážka v panelu byla zarovnaná s pravým profilem.
- ◆ Připojte LCD panel k tiskárně pod mírným úhlem, abyste předešli přiskřípnutí kabelů. Poté nechte LCD panel zacvaknout na místo pomocí magnetů.

## KROK 48 Připojení bočního panelu



- Namontujte na tiskárnu boční panel.
  - Upevněte boční panel pomocí jedenácti nylonových nýtů.
  - Namontujte na tiskárnu boční kryt.
  - Boční kryt upevněte sedmi nylonovými nýty.
- i** K tiskárně je přiložena náhradní sada nylonových nýtů.

## KROK 49 Připojení panelu dveří



- Vezměte panel dveří a namontujte jej na panty dveří.
- ⚠ **Držte rukou panel dveří na místě, dokud není zcela zajištěn.**
- Pomocí klíče T10 Torx / šroubováku T10 Torx upevněte panel dveří na místo pomocí čtyř šroubů M3x4rT.

## KROK 50 Testování nového Bílého LED pásku



- Ze zadní strany tiskárny připojte kabel zdroje napájení.
- Zapněte vypínač (symbol "I")
- Po zapnutí tiskárny se rozsvítí bílý LED pásek.

## KROK 51 Skvělá práce!



- ◆ Gratulujeme. Váš LED pásek byl úspěšně vyměněn.



---

---

---

---

---

---

---

---

---

---



---

---

---

---

---

---

---

---

---

---



---

---

---

---

---

---

---

---

---

---

