

Indice

Come sostituire i dadi trapezoidali (XL)	3
Passo 1 - Introduzione	5
Passo 2 - Attrezzi necessari per questa guida	6
Passo 3 - Versioni di gruppo del piano riscaldato	7
Passo 4 - Staccare i supporti del piano	8
Passo 5 - Rimozione dell'alloggiamento del cuscinetto dell'asse Z	9
Passo 6 - Staccare il piano riscaldato	10
Passo 7 - Rimuovere il piano riscaldato	11
Passo 8 - Rimuovere i dadi trapezoidali	12
Passo 9 - Preparazione dei dadi e delle viti trapezoidali	13
Passo 10 - Montaggio dei nuovi dadi trapezoidali	13
Passo 11 - Rimontare il piano riscaldato	14
Passo 12 - Installare il piano riscaldato	14
Passo 13 - Preparazione dell'alloggiamento del cuscinetto dell'asse Z	15
Passo 14 - Installazione dell'alloggiamento del cuscinetto dell'asse Z	15
Passo 15 - Preparazione delle viti del piano riscaldato	16
Passo 16 - Fissare i supporti del piano in posizione	16
Passo 17 - Provare la stampante	17
Passo 18 - Ottimo lavoro!	17

Come sostituire i dadi trapezoidali (XL)



help.prusa3d.com/g973768

**Scansionare il
codice QR per
visualizzare la
versione più recente
di questo capitolo.**



PASSO 1 Introduzione



- Questa guida ti spiega come cambiare i dadi trapezoidali sul piano modulare della tua stampante Original Prusa XL.
- Questa guida va bene per tutte le versioni della stampante XL.
- Tutti i componenti necessari sono disponibili sul nostro e-shop prusa3d.com
- Preparare la stampante:
 - Dal lato posteriore, spegni l'interruttore di alimentazione (simbolo "O").
 - Scollega il cavo di alimentazione.

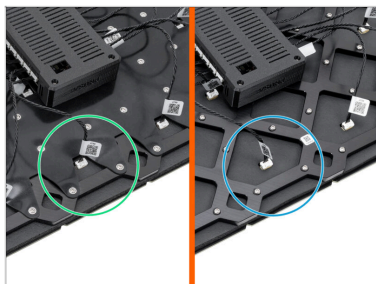
Come sostituire i dadi trapezoidali (XL)

PASSO 2 Attrezzi necessari per questa guida



- Per questa guida prepara:
 - Chiave a brugola da 2.5mm
 - Cacciavite Torx T10

PASSO 3 Versioni di gruppo del piano riscaldato



i A partire da aprile 2025, potresti ricevere un nuovo piano riscaldato. L'unica differenza è l'elastico nero sul lato posteriore del piano riscaldato.

i **Il processo di sostituzione è uguale per entrambe le versioni.**

◆ Nuova versione del piano riscaldato con elastico.

◆ La vecchia versione del piano riscaldato senza elastico. L'assemblaggio è lo stesso di quello nuovo.

! **Non scollegare ancora i cavi del piano riscaldato. Le foto sono solo a scopo illustrativo.**

PASSO 4 Staccare i supporti del piano



- Inizia ad allentare leggermente tutte e quattro le viti M3x12rT utilizzando il cacciavite T10 con uno schema a croce. **Non allentarle ancora del tutto.**
- Per prima cosa, allenta leggermente le viti anteriore destra e posteriore sinistra.
- Poi, allenta leggermente le viti anteriore sinistra e posteriore destra.
- Tieni il supporto fisso del piano (a sinistra) in posizione e allenta completamente entrambe le viti M3x12rT.
- Allentando completamente le due viti M3x12rT di sinistra, fai scorrere lentamente il supporto fisso del piano (a sinistra) verso il basso.
- Allenta il supporto rotante del piano (a destra) dal telaio del piano riscaldato usando la stessa tecnica.
- ⓘ **Assicurati di staccare entrambi i supporti del piano prima di rimuovere il piano riscaldato nelle fasi successive.**
- ⚠ **Se si rimuovono i supporti del telaio del piano dalle barre filettate, i cuscinetti cadranno!**
- ⓘ Metti da parte le quattro viti M3x12rT; ci serviranno in seguito.

PASSO 5 Rimozione dell'alloggiamento del cuscinetto dell'asse Z



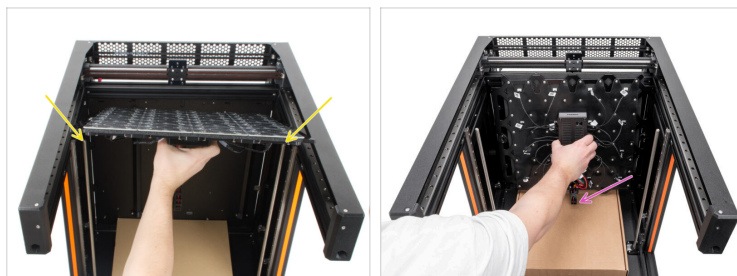
- ◆ Per rimuovere l'alloggiamento del cuscinetto, allentare le due viti M3x10 utilizzando la chiave a brugola da 2,5 mm.
- ◆ Allontana i dadi HB M3nEs dalla guida lineare.
- ◆ Ripeti la stessa procedura per rimuovere l'alloggiamento del cuscinetto sull'altro lato.
- ⓘ Metti da parte le quattro viti M3x10: ci serviranno più tardi.

PASSO 6 Staccare il piano riscaldato



- i** Posizionare un pezzo di cartone sotto il piano riscaldato per evitare graffi o danni al piano stesso e alla stampante XL.
- ◆** Ruotando le barre filettate in senso orario su entrambi i lati, sposta il piano riscaldato appena sotto la parte superiore delle barre filettate.
- ◆** Controlla che i **supporti del piano non siano collegati al piano riscaldato** e che siano appoggiati alla base delle barre filettate.
- ⚠** **Assicurati che il piano riscaldato sia sempre il più livellato possibile mentre lo sollevi, ruotando le barre filettate con le mani.**
- ◆** Il piano riscaldato ora si regge a malapena all'estremità delle barre filettate.
Tieni il piano riscaldato in posizione per evitare che cada.

PASSO 7 Rimuovere il piano riscaldato



- Sollevo il piano riscaldato dalla parte superiore delle barre filettate. Entrambi i dadi trapezoidali sui lati devono essere sganciati da una barra filettata.
- Posiziona con attenzione il piano riscaldato sul cartone al centro della stampante, con i terminali rivolti verso il basso. Tieni il piano riscaldato in posizione verticale.
- Fai attenzione ai cavi collegati al piano riscaldato. Quando abbassi il piano riscaldato, assicurati di non danneggiare o schiacciare i cavi.

PASSO 8 Rimuovere i dadi trapezoidali



- ◆ Inclina leggermente il piano riscaldato verso di te.
- ◆ Ora puoi vedere le due viti M4x12rT che tengono fermi i dadi trapezoidali dall'altra parte.
- ⓘ Non togliere del tutto il piano riscaldato. Quello nella foto è stato staccato dalla stampante solo per scopo illustrativo.
- ◆ Rimuovi i dadi trapezoidali dal telaio del piano riscaldato svitando le due viti M4x12rT con il cacciavite Torx T10.
- ◆ Rimuovi anche le due viti M4x12rT sull'altro lato.
- 📌 Metti da parte le quattro viti M4x12rT; ti serviranno tra poco.

PASSO 9 Preparazione dei dadi e delle viti trapezoidali



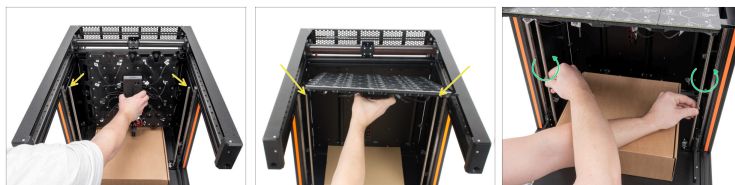
- Per il prossimo passo, per favore prepara:
 - Nuovi dadi trapezoidali (2x)
 - Vite M4x12rT (4x)

PASSO 10 Montaggio dei nuovi dadi trapezoidali



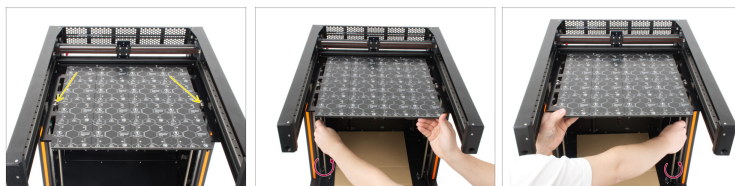
- Inclina leggermente il piano riscaldato verso di te per poter accedere all'altro lato del piano.
- Monta i nuovi dadi trapezoidali sul telaio del piano riscaldato avvitando delicatamente le due viti M4x12rT con il cacciavite Torx T10.

PASSO 11 Rimontare il piano riscaldato



- Attacca il piano riscaldato alla parte superiore delle barre filettate. Entrambi i dadi trapezoidali sui lati devono agganciarsi con una barra filettata.
- ⚠ **Presta attenzione ai cavi collegati mentre attacchi il piano riscaldato!**
- Con la mano, ruota leggermente le barre filettate in senso antiorario finché entrambe le barre non si innestano nel dado sul lato del piano riscaldato.

PASSO 12 Installare il piano riscaldato



- A questo punto, il piano riscaldato viene posizionato sopra, tenendo le barre filettate.
- Ruotando manualmente le barre filettate in senso antiorario su entrambi i lati, sposta il piano riscaldato di circa 5 cm (1,9") sotto la parte superiore delle barre filettate.
- ⚠ **Assicurati che il piano riscaldato sia sempre il più livellato possibile mentre lo sposti, ruotando le barre filettate con la mano.**

PASSO 13 Preparazione dell'alloggiamento del cuscinetto dell'asse Z



● Per i seguenti passi prepara:

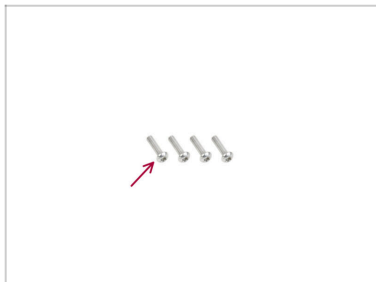
- Alloggiamento cuscinetti asse Z (2x)

PASSO 14 Installazione dell'alloggiamento del cuscinetto dell'asse Z



- Sposta i dadi HB M3nEs verso la guida lineare su entrambi i lati della stampante.
- Installa l'alloggiamento del cuscinetto dell'asse Z sui dadi M3nEs.
- Fissalo in posizione con due viti M3x10 utilizzando la chiave a brugola da 2,5 mm.
- ① Ripeti lo stesso procedimento anche per l'altro lato.

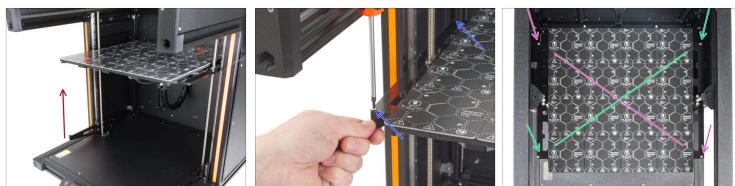
PASSO 15 Preparazione delle viti del piano riscaldato



● Per i seguenti passi prepara:

● Vite M3x12rT (4x)

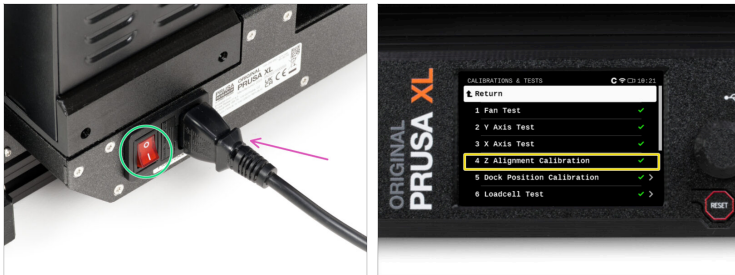
PASSO 16 Fissare i supporti del piano in posizione



- Prendi il supporto fisso per il piano (a sinistra) e fallo scorrere fino al telaio del piano riscaldato.
- Fissalo al telaio del piano riscaldato con due viti M3x12rT utilizzando il cacciavite T10. Non stringere ancora del tutto le viti!
- Continua fissando il supporto rotante del piano (a destra) al telaio del piano riscaldato con la stessa tecnica.
- Una volta posizionate le viti, stringile a croce:
 - Per prima cosa, stringi le viti anteriore destra e posteriore sinistra.
 - Continua stringendo le viti anteriore sinistra e posteriore destra.

Come sostituire i dadi trapezoidali (XL)

PASSO 17 Provare la stampante



- ◆ Dal lato posteriore, collega il cavo di alimentazione.
- ◆ Accendi l'interruttore di alimentazione (simbolo "I").
- ◆ Esegui la calibrazione dell'allineamento Z dal menù *Controllo -> Calibrazioni e test -> Calibrazione dell'allineamento Z*.

PASSO 18 Ottimo lavoro!



- ◆ Complimenti! Hai sostituito correttamente i dadi trapezoidali sulla tua Original Prusa XL.
