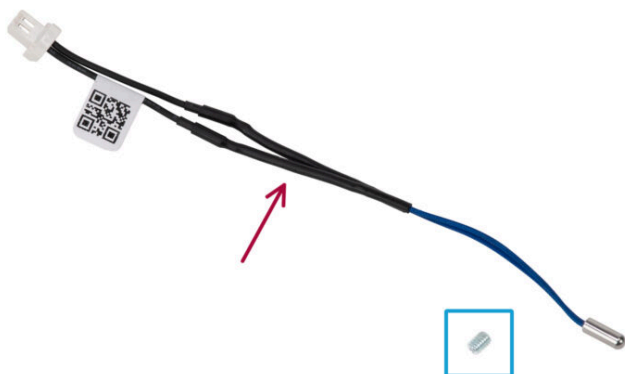


# Spis treści

<b>Jak wymienić termistor hotendu (CORE One L)</b>	<b>3</b>
.....	3
Krok 1 - Narzędzia niezbędne dla tej instrukcji	4
.....	4
Krok 2 - Przygotowanie drukarki (część 1)	4
.....	4
Krok 3 - Przygotowanie drukarki (część 2)	5
.....	5
Krok 4 - Demontaż górnej obudowy	5
Krok 5 - Zabezpieczenie stołu grzewczego	6
.....	6
Krok 6 - Uzyskanie dostępu do przewodów hotendu	7
.....	7
Krok 7 - Odłączenie przewodów hotendu	7
Krok 8 - Demontaż zespołu hotendu	8
Krok 9 - Ściągnięcie silikonowej skarpety	8
Krok 10 - Demontaż termistora	9
Krok 11 - Termistor: przygotowanie części	9
.....	9
Krok 12 - Montaż termistora	10
Krok 13 - Montaż hotendu	11
Krok 14 - Podłączenie przewodów hotendu	11
.....	11
Krok 15 - Ułożenie przewodów hotendu	12
Krok 16 - Montaż lewej pokrywy głowicy	12
Krok 17 - Przymocowanie górnej pokrywy	13
Krok 18 - Włączenie drukarki	14
Krok 19 - Kontrola ostateczna	15



# Jak wymienić termistor hotendu (CORE One L)

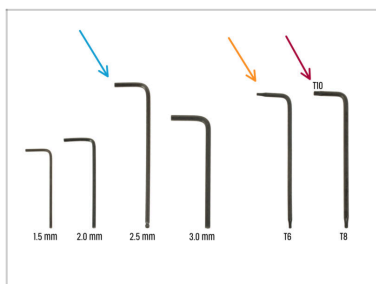


[help.prusa3d.com/g958932](https://help.prusa3d.com/g958932)

Zeskanuj kod QR,  
aby przejść do  
najnowszej wersji  
tego rozdziału.



## KROK 1 Narzędzia niezbędne dla tej instrukcji



Do tego rozdziału przygotuj następujące narzędzia:

- 🔵 Klucz imbusowy 2,5 mm
- 🟠 Klucz Torx T6
- 🔴 Wkrętak/klucz Torx T10

## KROK 2 Przygotowanie drukarki (część 1)



- 🟠 Zamknij drzwiczki.
- 🔵 Przejdź do menu **Filament** **Rozładuj filament** → **Rozładuj filament**.
- 🟡 Rozładuj filament z drukarki.
- 🟢 Zdejmij szpulę filamentu z drukarki.
- ⚠️ **Upewnij się, że drukarka jest schłodzona do temperatury otoczenia.**
- 🔴 Na ekranie przejdź do **Nagrzewanie** **Chłodzenie** → **Chłodzenie** i poczekaj, aż drukarka całkowicie ostygnie do temperatury otoczenia. Może to potrwać kilka minut.

## KROK 3 Przygotowanie drukarki (część 2)



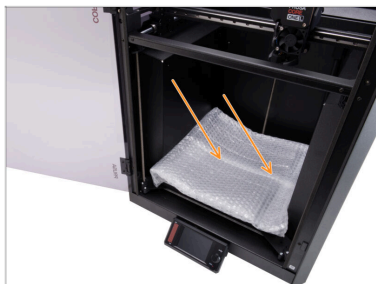
- 🔵 Otwórz menu *Sterowanie Ruch osi Ruch Z* → *Ruch osi Ruch Z* → *Ruch Z* i przesunąć stół do samego dołu.
- 🔴 Poczekać, aż stół się opuści.
- 🟡 Odłączyć przewód zasilania z tyłu drukarki.
- 🟢 Ustawić przełącznik zasilania w pozycji OFF (symbol "O").


## KROK 4 Demontaż górnej obudowy




- ⬛ Otwórz drzwi i sięgnij do przedniej części górnej pokrywy.
- 📄 Pokrywa jest mocowana przez plastikowe zatrzaski.
- 🟢 Znajdź dwa plastikowe zatrzaski w dolnej przedniej części pokrywy. Ściśnij je jednocześnie.
- 🟡 Podnieś przód pokrywy na tyle, aby odzepić ją od drukarki, a następnie pociągnij pokrywę 2 cm w swoją stronę.
- 🔵 Zdejmij górną pokrywę od zewnątrz.

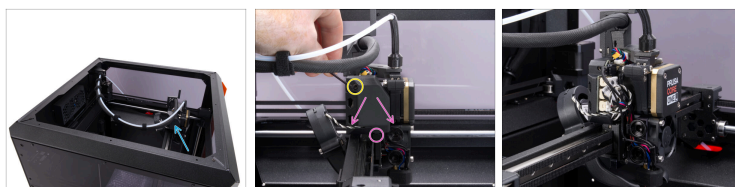
## KROK 5 Zabezpieczenie stołu grzewczego



 **Zalecamy zabezpieczenie stołu grzewczego przed kolejnymi czynnościami!**

-  Przykryj stół grzewczy kawałkiem tkaniny lub innego materiału o odpowiedniej grubości. Ochroni to powierzchnię przed uszkodzeniami (porysowaniem) podczas dalszych czynności.

## KROK 6 Uzyskanie dostępu do przewodów hotendu



- Ustaw drukarkę tak, aby mieć dostęp do lewej strony Nextrudera.
- Wykręć kluczem imbusowym 2,5 mm dwie śruby M3x10 na górze lewej pokrywy głowicy [Printhead-cover-left].
- Wysuń pokrywę z dolnego rowka i zdejmij ją.

## KROK 7 Odłączenie przewodów hotendu



- ⚠** Każde złącze ma zatrzask zabezpieczający, który **należy koniecznie nacisnąć przed odłączeniem**. W przeciwnym razie może dojść do uszkodzenia złącza.
- Naciśnij zatrzask, aby odłączyć złącze grzałki hotendu.
- Odłącz przewód termistora hotendu, naciskając zatrzask przed wyciągnięciem złącza.

## KROK 8 Demontaż zespołu hotendu



- Wyciągnij przewody hotendu z zaczepu za śrubami radełkowanymi.
- Chwyć hotend ręką, aby zapobiec jego spadnięciu.
- Drugą ręką poluzuj dwie śruby radełkowane. **Nie ma potrzeby wykręcania ich całkowicie**, wystarczy kilka obrotów.
- Wysuń zespół hotendu z radiatora w dół.

## KROK 9 Ściągnięcie silikonowej skarpety



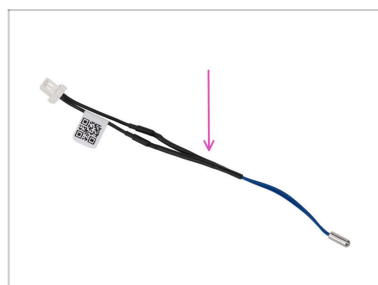
- Zdejmij skarpetę silikonową, jeśli jej używasz.

## KROK 10 Demontaż termistora



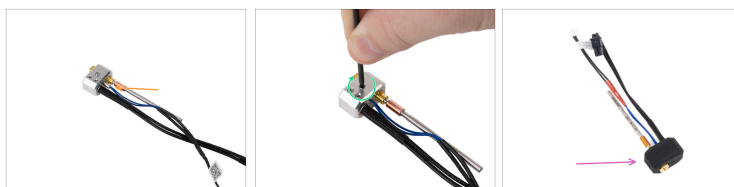
- ◆ Poluzuj śrubę kluczem Torx T6. **Nie wykręcaj jej całkowicie - wystarczy kilka obrotów.**
- ⓘ Jeśli nie możesz wyciągnąć termistora, poluzuj wkręt bardziej.
- ◆ Wyciągnij termistor z bloku grzejnego.

## KROK 11 Termistor: przygotowanie części



- ◆ Do kolejnych etapów przygotuj:
- ◆ Nowy termistor hotendu (1x)

## KROK 12 Montaż termistora



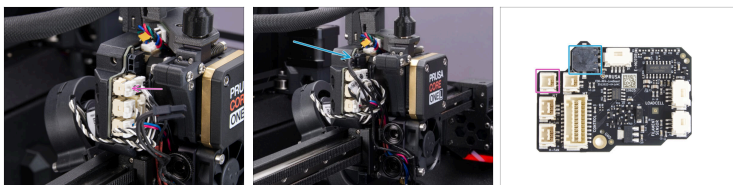
- 🟠 Wsuń nowy termistor do końca w otwór pośrodku bloku grzejnego.
- 🟢 Dokręć termistor używając dłuższej strony klucza T6.
- ⚠️ Użyj rozsądnej siły, aby nie uszkodzić termistora.
- 🟣 Załóż ponownie skarpetę silikonową, jeśli jej używasz.

## KROK 13 Montaż hotendu



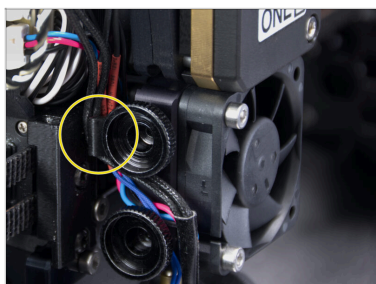
- ◆ Zlokalizuj otwór w radiatorze od spodu ekstrudera i włóż do niego rurkę hotendu.
- ⓘ Upewnij się, że między nowym hotendem a kanałem wentylatora jest wystarczająco dużo wolnego miejsca.
- ◆ Dokręć obie śruby radełkowane, gdy hotend będzie wsunięty do końca w Nextrunder.
- ◆ Upewnij się, że hotend jest całkowicie wsunięty w radiator. Musi być wyrównany z kanałem wentylatora.

## KROK 14 Podłączenie przewodów hotendu



- ◆ Podłącz termistor hotendu do górnego lewego gniazda na płytce LoveBoard.
- ◆ Podłącz grzałkę hotendu do czarnego gniazda w górnej części płytki LoveBoard.

## KROK 15 Ułożenie przewodów hotendu



- Włóż przewody hotendu za haczyk. Najpierw poprowadź przewód termistora, a następnie przewód grzałki hotendu.

## KROK 16 Montaż lewej pokrywy głowicy



- Ułóż przewody tak, aby nie wystawały, co pozwoli uniknąć ich przygniecenia podczas montażu lewej pokrywy głowicy.
- Upewnij się, że przewód wentylatora wydruku jest poprowadzony przez kanał w tylnej pokrywie głowicy [Printhead-cover-rear].
- Wskazówka: przygotuj śrubę M3x10 i wsuń w otwór w pokrywie przed jej zamocowaniem.
- Najpierw wsuń dolną krawędź pokrywy w szczelinę.
- Założ pokrywę na Nextruder.
- Przymocuj pokrywę śrubą M3x10.
- Zdejmij zabezpieczenie stołu.





## KROK 17 Przymocowanie górnej pokrywy



- Umieść panel na drukarce tak, aby kratka wentylacyjna znajdowała się z przodu, a następnie przesunij do tyłu.
- Wyrównaj panel tak, aby dwa plastikowe zatrzaski z tyłu wsunęły się i zablokowały na miejscu.
- Po zamocowaniu tylnej części opuść przednią część panelu i delikatnie dociśnij, aby przednie zatrzaski zaskoczyły na swoje miejsce.

## KROK 18 Włączenie drukarki




-  Upewnij się, że drukarka jest umieszczona w stabilnym miejscu, do którego nie przenikają drgania otoczenia (na przykład pochodzące z innych drukarek).
-  Zamknij drzwiczki.
-  Z tylnej strony drukarki podłącz przewód zasilacza.
-  Ustaw przełącznik zasilania w pozycji ON (symbol "I").

## KROK 19 Kontrola ostateczna



- ✿ Aby zweryfikować poprawność podłączenia przewodów, przejdź do menu **Sterowanie Temperatura Dysza** → **Temperatura Dysza** → **Dysza** i ustaw dowolną powyżej **200°C**.
- ✿ Wróć do ekranu głównego i sprawdź na dolnym pasku, czy temperatura wzrasta.

 **Świetna robota!**



---

---

---

---

---

---

---

---

---

---



---

---

---

---

---

---

---

---

---

---

