

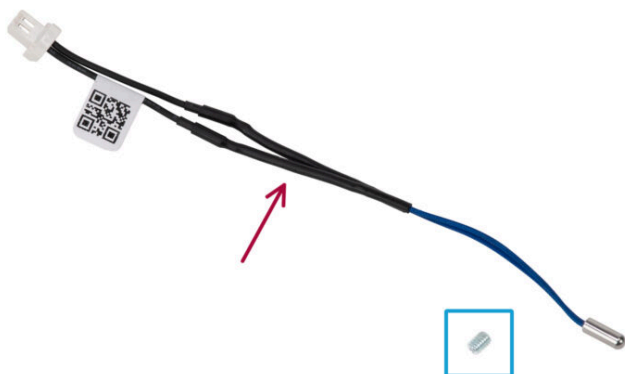
# Indice

## Come sostituire il termistore dell'hotend

|   |    |
|---|----|
| <b>(CORE One L)</b> .....   | 3  |
| Passo 1 - Attrezzi necessari per questa guida .....                 | 4  |
| Passo 2 - Preparazione della stampante (parte 1) .....              | 4  |
| Passo 3 - Preparazione della stampante (parte 2) .....              | 5  |
| Passo 4 - Rimozione della copertura superiore della stampante ..... | 6  |
| Passo 5 - Proteggere il piano riscaldato .....                      | 7  |
| Passo 6 - Accedere ai cavi dell'hotend .....                        | 8  |
| Passo 7 - Scollegare i cavi dell'hotend .....                       | 8  |
| Passo 8 - Rimozione del gruppo hotend .....                         | 9  |
| Passo 9 - Rimozione Calzino in Silicone .....                       | 9  |
| Passo 10 - Rimozione del Termistore .....                           | 10 |
| Passo 11 - Preparazione del termistore .....                        | 10 |
| Passo 12 - Installazione Termistore .....                           | 11 |
| Passo 13 - Inserire l'hotend .....                                  | 12 |
| Passo 14 - Collegare i cavi dell'hotend .....                       | 12 |
| Passo 15 - Guidare i cavi dell'hotend .....                         | 13 |
| Passo 16 - Montaggio della copertura Printhead-cover-left .....     | 14 |
| Passo 17 - Fissare la copertura superiore della stampante .....     | 15 |
| Passo 18 - Accendere la stampante .....                             | 16 |
| Passo 19 - Controllo finale .....                                   | 17 |



# Come sostituire il termistore dell'hotend (CORE One L)

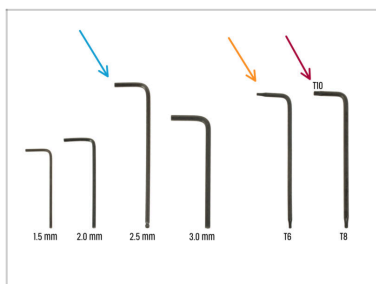


[help.prusa3d.com/g958935](https://help.prusa3d.com/g958935)

Scansionare il codice QR per visualizzare la versione più recente di questo capitolo.



## PASSO 1 Attrezzi necessari per questa guida




### Prepara gli strumenti per questa guida:

- Chiave a brugola da 2.5mm
- Chiave T6
- Chiave / Cacciavite T10

## PASSO 2 Preparazione della stampante (parte 1)



- Chiudi lo sportello.
- Seleziona sullo schermo **Filamento -> Scarica filamento**.
- Scarica il filamento dalla stampante.
- Rimuovi la bobina di filamento dalla stampante.
-  **Assicurati che la stampante si sia completamente raffreddata.**
- Sullo schermo della stampante, vai su **Preriscalda -> Raffredda** e attendi che le temperature scendano ai livelli ambientali. Questa operazione potrebbe richiedere alcuni minuti.

## PASSO 3 Preparazione della stampante (parte 2)



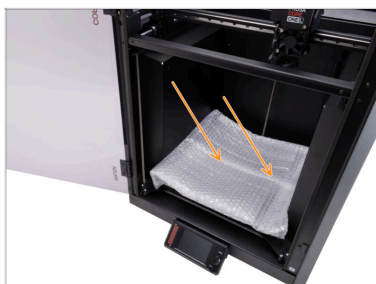
- Apri il menu **Controllo** -> **Sposta asse** -> **Sposta Z** e sposta il piano riscaldato completamente in basso.
- Aspetta che il piano riscaldato si sposti verso il basso.
- Dal lato posteriore della stampante, scollega il cavo dell'alimentatore.
- Spegni l'interruttore di alimentazione (simbolo "O").

## PASSO 4 Rimozione della copertura superiore della stampante



- Apri lo sportello e raggiungi la parte anteriore della copertura.
- ⓘ La copertura è tenuta in posizione da una serie di fermi di sicurezza in plastica.
- Trova i due ganci di plastica nella parte inferiore anteriore della copertura. Premili contemporaneamente.
- Solleva la parte anteriore del coperchio quanto basta per sganciarlo dalla stampante e tira la copertura di 2 cm verso di te.
- Rimuovi la copertura superiore dall'esterno.

## PASSO 5 Proteggere il piano riscaldato



**⚠** Prima di procedere, si consiglia di proteggere il piano riscaldato!

- Usa un pezzo di tessuto, cartone, pluriball o qualsiasi altro materiale morbido per coprire il piano riscaldato. In questo modo eviterai di danneggiare il piano riscaldato/la piastra di stampa durante il processo.

## PASSO 6 Accedere ai cavi dell'hotend



- Regola la stampante in modo da avere accesso al lato sinistro del Nextruder.
- Utilizzando la chiave a brugola da 2,5 mm, rimuovi la vite M3x10 in cima alla parte Printhead-cover-left (copertura).
- Sgancia la copertura dalla fessura in basso e rimuovila.

## PASSO 7 Scollegare i cavi dell'hotend



- ⚠ Ogni connettore è dotato di un fermo di sicurezza. **È necessario premere il fermo prima di scollegarlo.** In caso contrario, il connettore potrebbe danneggiarsi.
- Premi il fermo di sicurezza per scollegare il cavo del riscaldatore dell'hotend.
- Premi il fermo di sicurezza per scollegare il cavo del termistore dell'hotend.

## PASSO 8 Rimozione del gruppo hotend



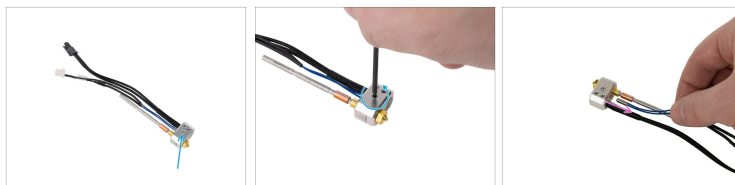
- ◆ Sgancia i cavi dell'hotend dalla guida in plastica dietro le due viti a testa zigrinata.
- ◆ Tieni l'hotend con la mano per evitare che cada.
- ◆ Usa l'altra mano per allentare le due viti a testa zigrinata con qualche giro. **Non rimuoverle completamente.**
- ◆ Estrai il gruppo hotend dal dissipatore.

## PASSO 9 Rimozione Calzino in Silicone



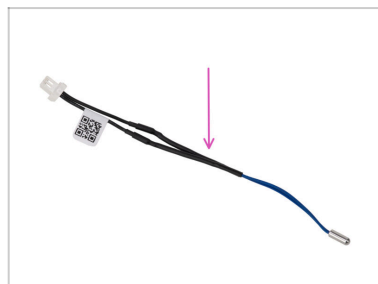
- ◆ Rimuovi il calzino in silicone, se ne stai usando uno.

## PASSO 10 Rimozione del Termistore



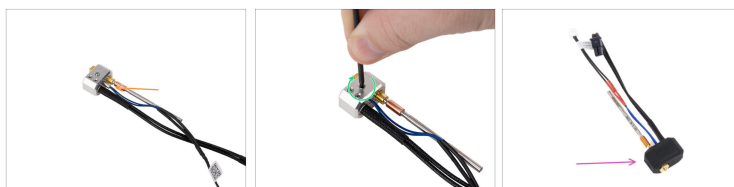
- ◆ Allenta la vite con la chiave Torx TX6. **Non rimuovere la vite**, bastano pochi giri!
- ⓘ Se non è possibile estrarre il termistore, allenta ancora la vite.
- ◆ Rimuovi il termistore dal blocco riscaldatore.

## PASSO 11 Preparazione del termistore



- ◆ Per le fasi successive, prepara:
- ◆ Nuovo termistore hotend (1x)

## PASSO 12 Installazione Termistore



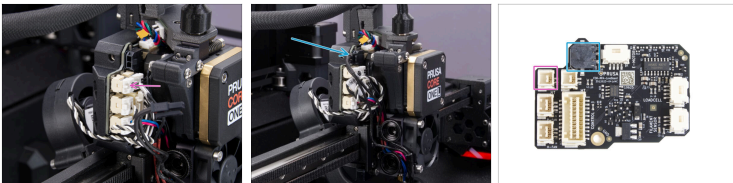
- ✦ Inserisci il nuovo termistore dell'hotend fino in fondo nel foro al centro del blocco riscaldatore.
- ✦ Usa il lato più lungo della chiave TX6 per stringere il termistore.
- ⚠ Usa una forza adeguata per evitare di danneggiare il termistore.
- ✦ Reinstalla il calzino in silicone, se ne stai usando uno.

## PASSO 13 Inserire l'hotend



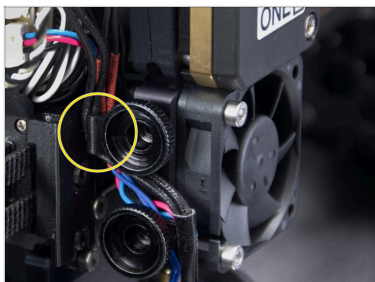
- ◆ Individua il foro sul fondo del dissipatore dell'estrusore e inserisci il gruppo hotend.
- ⓘ Assicurati che ci sia spazio libero sufficiente tra il nuovo gruppo hotend e il coperchio della ventola.
- ◆ Stringi entrambe le viti a testa zigrinata una volta che il nuovo gruppo hotend è completamente inserito nel nextruder.
- ◆ Controlla che l'hotend sia completamente inserito nel dissipatore. Deve essere allineato con il rivestimento della ventola.

## PASSO 14 Collegare i cavi dell'hotend



- ◆ Collega il cavo del termistore dell'hotend allo slot in alto a sinistra della loveboard.
- ◆ Collega il riscaldatore dell'hotend allo slot nero sulla parte superiore della scheda LoveBoard.

## PASSO 15 Guidare i cavi dell'hotend



- ✦ Inserisci i cavi dell'hotend dietro il gancio della guida in plastica. Fai passare prima il cavo del termistore e poi il cavo del riscaldatore dell'hotend.

## PASSO 16 Montaggio della copertura Printhead-cover-left



- Metti in ordine i cavi per evitare che sporgano e non vengano schiacciati quando metti la copertura sinistra della testina di stampa (Printhead-cover-left).
- Assicurati che il cavo della ventola di stampa passi attraverso la scanalatura nella parte Printhead-cover-rear.
- Suggerimento: prendi la vite M3x10 e mettila nella copertura prima di fissare quest'ultima.
- Inserisci prima la copertura nella fessura inferiore presente sulla parte Printhead-cover-rear.
- Posiziona la copertura sul Nextruder.
- Fissa la copertura in posizione con la vite M3x10.
- Rimuovere il materiale protettivo dal piano riscaldato.


## PASSO 17 Fissare la copertura superiore della stampante






- Posiziona la copertura sulla stampante con la griglia di ventilazione nella parte anteriore e falla scorrere verso il retro.
- Allinea la copertura in modo che i due fermi di plastica sul retro della copertura scorrano e la blocchino in posizione.
- Una volta fissato il retro, abbassa la parte anteriore della copertura e spingila delicatamente verso il basso, in modo che i fermi anteriori scattino in posizione.

## PASSO 18 Accendere la stampante



 Assicurati di posizionare la stampante in un luogo stabile in cui non vengano trasmesse vibrazioni ambientali (ad esempio, dove altre stampanti stanno stampando).

-  Chiudi lo sportello.
-  Inserisci il cavo di alimentazione nella parte posteriore della stampante.
-  Accendi l'interruttore di alimentazione (simbolo "I").

## PASSO 19 Controllo finale



- ◆ Per verificare il corretto collegamento dei cavi, vai su **Controllo -> Temperatura -> Temperatura ugello** e impostala su un valore superiore a 200°C.
- ◆ Torna alla schermata principale e controlla la barra inferiore per verificare che la temperatura stia aumentando come previsto.



**Ottimo lavoro!**



---

---

---

---

---

---

---

---

---

---



---

---

---

---

---

---

---

---

---

---



---

---

---

---

---

---

---

---

---

---

