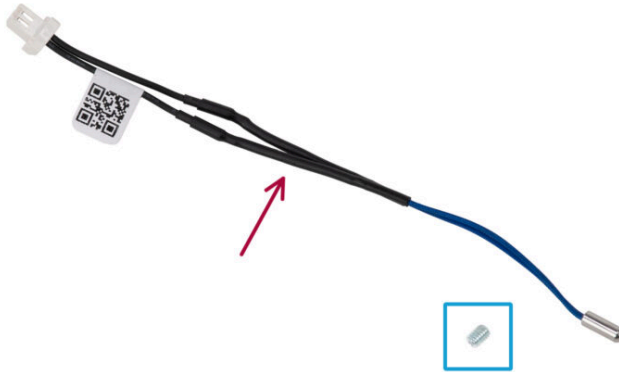


Table des matières

Comment remplacer une thermistance de la hotend (CORE One L)	3
Étape 1 - Outils nécessaires pour ce guide	5
Étape 2 - Préparation de l'imprimante (partie 1)	5
Étape 3 - Préparation de l'imprimante (partie 2)	6
Étape 4 - Retrait du capot supérieur de l'imprimante	7
Étape 5 - Protection du plateau chauffant	8
Étape 6 - Accès aux câbles de la hotend	9
Étape 7 - Déconnexion des câbles de la hotend	9
Étape 8 - Retrait de l'assemblage de la hotend	10
Étape 9 - Retrait de la chaussette en silicone	10
Étape 10 - Retrait de la thermistance	11
Étape 11 - Préparation de la thermistance	11
Étape 12 - Installation de la thermistance	12
Étape 13 - Insertion de la hotend	13
Étape 14 - Connexion des câbles de la hotend	13
Étape 15 - Guidage des câbles de la hotend	14
Étape 16 - Fixation du Printhead-cover-left	15
Étape 17 - Fixation du capot supérieur de l'imprimante	16
Étape 18 - Allumage de l'imprimante	17
Étape 19 - Vérification finale	18

Comment remplacer une thermistance de la hotend (CORE One L)

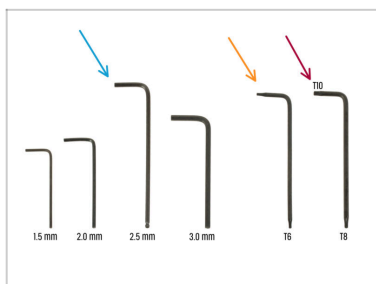


help.prusa3d.com/g958936

**Scannez le QR code
pour afficher la
dernière version de
ce chapitre.**



ÉTAPE 1 Outils nécessaires pour ce guide



● Veuillez préparer les outils pour ce guide :

- Clé Allen de 2,5 mm
- Clé T6
- Clé / Tournevis T10

ÉTAPE 2 Préparation de l'imprimante (partie 1)



- Fermez la porte.
- Naviguez sur l'écran dans **Filament** -> **Décharger le filament**
- Déchargez le filament de l'imprimante.
- Retirez la bobine de filament de l'imprimante.
- ⚠ Assurez-vous que l'imprimante est complètement refroidie.
- Sur l'écran de l'imprimante, accédez à **Préchauffage** -> **Refroidissement** et attendez que les températures redescendent au niveau ambiant. Cela peut prendre plusieurs minutes.

ÉTAPE 3 Préparation de l'imprimante (partie 2)



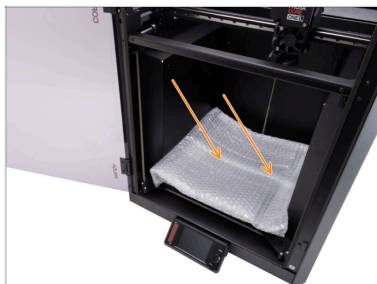
- 🔵 Ouvrez le menu **Contrôle** -> **Déplacer l'axe** -> **Déplacer Z** et déplacez le plateau chauffant complètement vers le bas.
- 🔴 Attendez que le plateau chauffant descende.
- 🟡 Depuis l'arrière de l'imprimante, débranchez le câble du bloc d'alimentation.
- 🟢 Mettez l'interrupteur d'alimentation sur OFF (symbole "O").

ÉTAPE 4 Retrait du capot supérieur de l'imprimante



- Ouvrez la porte et accédez à l'avant du capot supérieur.
- ⓘ Le capot est maintenu en place par un ensemble de loquets de sécurité en plastique.
- Localisez deux des loquets en plastique situés en bas à l'avant du capot. Pressez-les ensemble simultanément.
- Soulevez l'avant du capot juste assez pour le décrocher de l'imprimante et tirez le capot de 2 cm / 0,8 pouce vers vous.
- Retirez le capot supérieur de l'extérieur.

ÉTAPE 5 Protection du plateau chauffant



⚠ Avant de continuer, il est recommandé de protéger d'abord le plateau chauffant !

- Utilisez un morceau de tissu, de carton, de papier bulle ou tout autre matériau souple pour couvrir le plateau chauffant. Cela évitera d'endommager le plateau chauffant/la plaque d'impression pendant le processus.

ÉTAPE 6 Accès aux câbles de la hotend



- ◆ Ajustez l'imprimante de manière à avoir accès au côté gauche du Nextruder.
- ◆ À l'aide de la clé Allen de 2,5 mm, retirez la vis M3x10 située sur le dessus du Printhead-cover-left (capot).
- ◆ Détachez le capot de la fente inférieure et retirez le capot.

ÉTAPE 7 Déconnexion des câbles de la hotend



- ⚠ **Chaque connecteur a un loquet de sécurité. Il est nécessaire d'appuyer sur le loquet avant de déconnecter. Sinon, le connecteur pourrait être endommagé.**
- ◆ Appuyez sur le loquet de sécurité pour déconnecter le câble de l'élément chauffant de la hotend.
- ◆ Appuyez sur le loquet de sécurité pour déconnecter le câble de la thermistance de la hotend.

ÉTAPE 8 Retrait de l'assemblage de la hotend



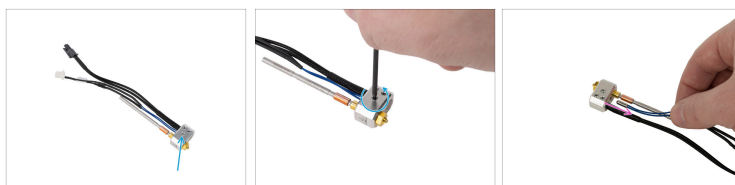
- ◆ Détachez les câbles de la hotend du guide-câble en plastique derrière les deux vis moletées.
- ◆ Tenez la hotend avec votre main pour éviter qu'elle ne tombe.
- ◆ Utilisez votre autre main pour desserrer les deux vis moletées de quelques tours. **Ne les retirez pas complètement.**
- ◆ Retirez l'assemblage de la hotend du dissipateur thermique.

ÉTAPE 9 Retrait de la chaussette en silicone



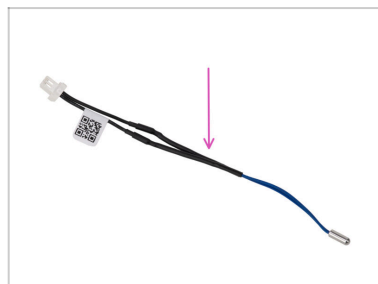
- ◆ Retirez la chaussette en silicone, si vous en utilisez une.

ÉTAPE 10 Retrait de la thermistance



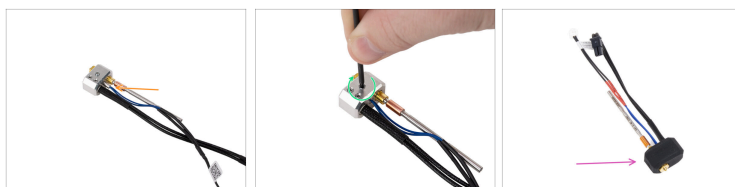
- ◆ À l'aide de la clé Torx TX6, desserrez la vis. **Ne retirez pas la vis**, quelques tours suffisent !
- ⓘ Si la thermistance ne peut pas être retirée, desserrez davantage la vis.
- ◆ Retirez la thermistance du bloc de chauffe.

ÉTAPE 11 Préparation de la thermistance



- ◆ **Pour les étapes suivantes, préparez :**
- ◆ Nouvelle thermistance de la hotend (1x)

ÉTAPE 12 Installation de la thermistance



- ✦ Insérez la nouvelle thermistance de la hotend jusqu'au bout dans le trou au milieu du bloc de chauffe.
- ✦ À l'aide du côté le plus long de la clé TX6, serrez la thermistance.
- ⚠ Utilisez une force raisonnable pour éviter d'endommager la thermistance.
- ✦ Réinstallez la chaussette en silicone, si vous en utilisez une.

ÉTAPE 13 Insertion de la hotend



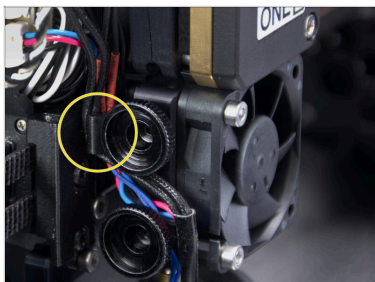
- ◆ Localisez le trou au bas du dissipateur thermique de l'extrudeur et insérez l'assemblage de la hotend.
 - ⓘ Assurez-vous qu'il y a suffisamment d'espace libre entre le nouvel assemblage de la hotend et le fan-shroud.
- ◆ Serrez les deux vis moletées une fois que l'assemblage de la hotend est complètement inséré dans le Nextruder.
- ◆ Vérifiez que la hotend est complètement insérée dans le dissipateur thermique. Elle doit s'aligner avec le fan-shroud.

ÉTAPE 14 Connexion des câbles de la hotend



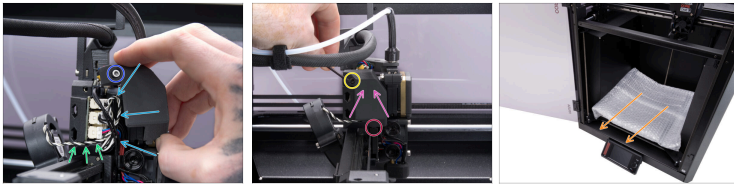
- ◆ Connectez le câble de la thermistance de la hotend à la fente supérieure gauche de la Loveboard.
- ◆ Connectez l'élément chauffant de la hotend au connecteur noir sur la partie supérieure de la Loveboard.

ÉTAPE 15 Guidage des câbles de la hotend



- ◆ Insérez les câbles de la hotend derrière le crochet de guidage du câble en plastique. Guidez d'abord le câble de la thermistance, puis le câble de l'élément chauffant de la hotend.

ÉTAPE 16 Fixation du Printhead-cover-left



- ◆ Organisez les câbles pour vous assurer qu'ils ne dépassent pas afin d'éviter de les pincer une fois que vous avez fixé le Printhead-cover-left (capot).
- ◆ Assurez-vous que le câble du ventilateur d'impression passe par la rainure du Printhead-cover-rear.
- ◆ Astuce : préparez la vis M3x10 et placez-la dans le capot avant de fixer le capot.
- ◆ Insérez d'abord le capot dans la fente inférieure du Printhead-cover-rear.
- ◆ Placez le capot sur le Nextrunder.
- ◆ Fixez le capot en place à l'aide de la vis M3x10.
- ◆ Retirez la protection du plateau chauffant.


ÉTAPE 17 Fixation du capot supérieur de l'imprimante






- Placez le capot sur l'imprimante avec la grille de ventilation à l'avant et faites glisser le capot vers l'arrière.
- Alignez le capot de manière à ce que les deux loquets en plastique situés à l'arrière du capot glissent et verrouillent le capot en place.
- Une fois l'arrière fixé en place, abaissez l'avant du capot et poussez doucement le capot vers le bas, de sorte que les loquets avant s'enclenchent.

ÉTAPE 18 Allumage de l'imprimante



 Assurez-vous que l'imprimante est placée dans un endroit stable où aucune vibration ambiante n'est transmise (par exemple, là où d'autres imprimantes impriment).

-  Fermez la porte.
-  À l'arrière de l'imprimante, branchez le câble du bloc d'alimentation.
-  Allumez l'interrupteur d'alimentation (symbole "I").

ÉTAPE 19 Vérification finale



- ✿ Pour vérifier la bonne connexion des câbles, naviguez sur l'écran dans **Contrôle** → **Température** → **Température de la buse** → **Température de la buse** → **Température de la buse** et réglez-la à plus de 200°C.
- ✿ Revenez à l'écran principal et vérifiez la barre inférieure pour vous assurer que la température augmente comme prévu.



Bon travail !
