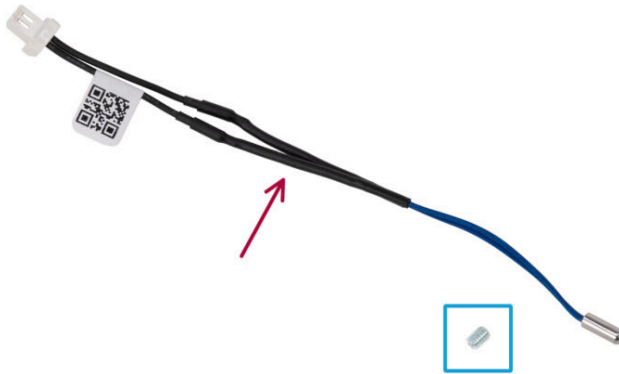


Inhaltsverzeichnis

Auswechseln des Hotend-Thermistors (CORE

One L)	3
Schritt 1 - Benötigte Werkzeuge für diese Anleitung	4
Schritt 2 - Drucker Vorbereitung (Teil 1)	5
Schritt 3 - Drucker Vorbereitung (Teil 2)	6
Schritt 4 - Entfernen der oberen Drucker- Abdeckung	7
Schritt 5 - Schutz des Heizbettes	8
Schritt 6 - Zugriff auf die Hotend-Kabel	9
Schritt 7 - Lösen der Hotendkabel	9
Schritt 8 - Entfernen der Hotendbaugruppe	10
Schritt 9 - Silikonsocke entfernen	10
Schritt 10 - Entfernen des Thermistors	11
Schritt 11 - Thermistor Vorbereitung	11
Schritt 12 - Thermistor-Installation	12
Schritt 13 - Einsetzen des Hotends	13
Schritt 14 - Anschließen der Hotendkabel	13
Schritt 15 - Führen der Hotend-Kabel	14
Schritt 16 - Anbringen der Printhead-cover-left	15
Schritt 17 - Anbringen der oberen Druckerabdeckung	16
Schritt 18 - Einschalten des Druckers	17
Schritt 19 - Abschließende Überprüfung	18

Auswechseln des Hotend-Thermistors (CORE One L)

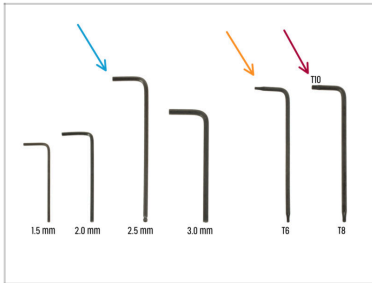


help.prusa3d.com/g958933

Scannen Sie den QR-Code, um die neueste Version dieses Kapitels anzuzeigen.



SCHRITT 1 Benötigte Werkzeuge für diese Anleitung



● Bitte bereiten Sie folgende Werkzeuge für diese Anleitung vor:

- 2,5mm Innensechskantschlüssel
- TX6 Innensechseckrundschlüssel
- T10 Schraubendreher / Schlüssel

SCHRITT 2 Drucker Vorbereitung (Teil 1)



- 🟠 Schließen Sie die Tür.
- 🟡 Navigieren Sie auf dem Bildschirm zu **Filament** -> **Filament entladen**.
- 🟢 Entladen Sie das Filament aus dem Drucker.
- 🟠 Entfernen Sie die Spule mit dem Filament vom Drucker.
- ⚠️ **Vergewissern Sie sich, dass der Drucker komplett abgekühlt ist.**
 - 🟠 Navigieren Sie auf dem Druckerbildschirm zu **Vorheizen** -> **Abkühlen** und warten Sie, bis die Temperaturen auf Umgebungstemperatur gesunken sind. Dies kann einige Minuten dauern.

SCHRITT 3 Drucker Vorbereitung (Teil 2)



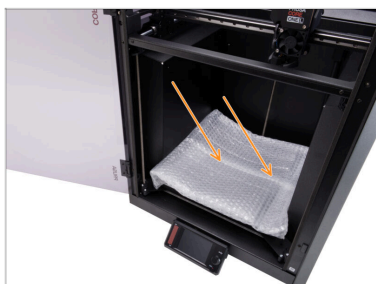
- Öffnen Sie das Menü **Steuerung** -> **Achse bewegen** -> **Z bewegen** und bewegen Sie das Heizbett ganz nach unten.
- Warten Sie, bis sich das Heizbett nach unten bewegt.
- Ziehen Sie auf der Rückseite des Druckers den Stecker des Netzteils ab.
- Schalten Sie den Netzschalter AUS (Symbol "O").

SCHRITT 4 Entfernen der oberen Drucker-Abdeckung



- Öffnen Sie die Tür und greifen Sie in die Vorderseite der oberen Abdeckung.
- ⓘ Der Deckel wird durch eine Reihe von Kunststoff-Sicherheitsverschlüssen gehalten.
- Suchen Sie zwei der Kunststoff-Laschen an der unteren Vorderseite der Abdeckung. Drücken Sie diese gleichzeitig zusammen.
- Heben Sie die Vorderseite der Abdeckung gerade so weit an, dass sie sich vom Drucker aushaken lässt, und ziehen Sie die Abdeckung 2 cm / 0,8 Zoll in Ihre Richtung.
- Entfernen Sie die obere Abdeckung von außen.

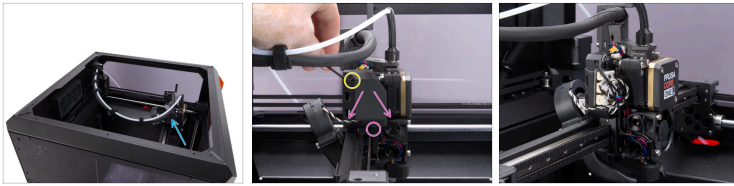
SCHRITT 5 Schutz des Heizbettes



! Bevor Sie weitermachen, wird empfohlen **zuerst das Heizbett zu schützen!**

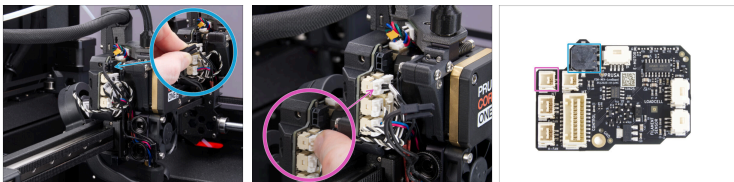
- Verwenden Sie zum Abdecken des Heizbettes ein Stück Stoff, Karton, Luftpolsterfolie oder ein anderes weiches Material. So verhindern Sie, dass das Heizbett/Druckblech während des Vorgangs beschädigt wird.

SCHRITT 6 Zugriff auf die Hotend-Kabel



- Stellen Sie den Drucker so auf, dass Sie Zugriff auf die linke Seite des Nextruders haben.
- Entfernen Sie mit dem 2,5 mm Innensechskantschlüssel die M3x10-Schraube oben auf der Printhead-cover-left (Abdeckung).
- Haken Sie die Abdeckung aus der unteren Halterung aus und entfernen Sie sie.

SCHRITT 7 Lösen der Hotendkabel



- ⚠ **Jeder Stecker hat eine Sicherheitsverriegelung. Es ist notwendig, die Verriegelung zu drücken, bevor Sie die Verbindung trennen. Andernfalls kann der Stecker beschädigt werden.**
- Drücken Sie die Sicherheitsverriegelung, um das Heizkabel des Hotends zu ziehen.
- Drücken Sie die Sicherheitsverriegelung, um das Thermistorkabel des Hotends abzuziehen.

SCHRITT 8 Entfernen der Hotendbaugruppe



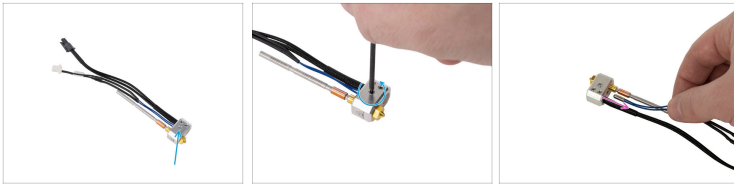
- ◆ Haken Sie die Kabel des Hotends hinter den beiden Rändelschrauben aus der Kunststoff-Kabelführung aus.
- ◆ Halten Sie das Hotend mit der Hand fest, damit es nicht herunterfällt.
- ◆ Lösen Sie mit der anderen Hand die beiden Rändelschrauben mit ein paar Umdrehungen.
Entfernen Sie sie nicht vollständig.
- ◆ Ziehen Sie die Hotend-Baugruppe nach unten vom Kühlkörper ab.

SCHRITT 9 Silikonsocke entfernen



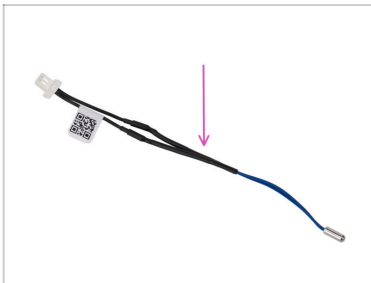
- ◆ Entfernen Sie die Silikonsocke, falls Sie eine verwenden.

SCHRITT 10 Entfernen des Thermistors



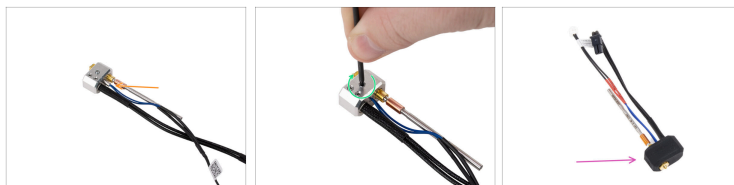
- ◆ Lösen Sie die Schraube mit dem TX6-Schlüssel.
Entfernen Sie die Schraube nicht, ein paar Umdrehungen reichen aus!
- ⓘ Wenn sich der Thermistor nicht herausziehen lässt, lockern Sie die Schraube weiter.
- ◆ Entfernen Sie den Thermistor aus dem Heizblock.

SCHRITT 11 Thermistor Vorbereitung



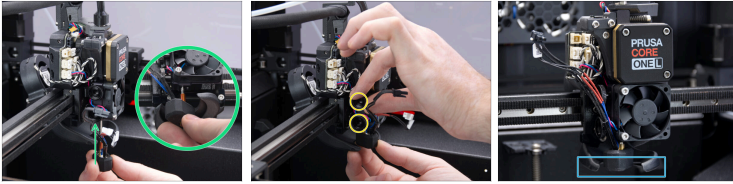
- ◆ **Bereiten Sie bitte für die folgenden Schritte vor:**
- ◆ Neuer Hotend Thermistor (1x)

SCHRITT 12 Thermistor-Installation



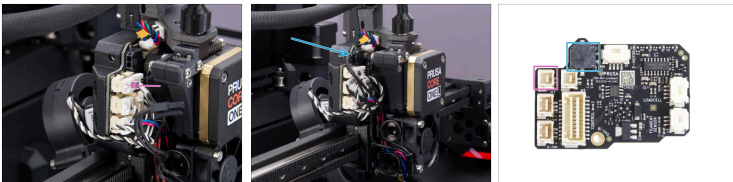
- 🟠 Stecken Sie den neuen Hotend-Thermistor bis zum Anschlag in das Loch in der Mitte des Heizblocks.
- 🟢 Ziehen Sie den Thermistor mit der längeren Seite des TX6-Schlüssels fest.
- ⚠️ **Wenden Sie eine angemessene Kraft an, um eine Beschädigung des Thermistors zu vermeiden.**
- 🟣 Setzen Sie die Silikonsocke wieder auf, falls Sie eine verwenden.

SCHRITT 13 Einsetzen des Hotends



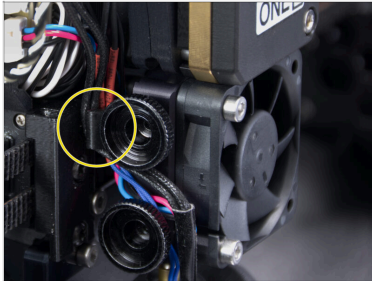
- ◆ Das Loch an der Unterseite des Extruderkühlkörpers ausfindig machen und die Hotend-Baugruppe einführen.
- ⓘ Achten Sie darauf, dass zwischen der neuen Hotend-Baugruppe und der Lüfterhaube genügend Freiraum vorhanden ist.
- ◆ Ziehen Sie beide Rändelschrauben fest, sobald die Hotend-Baugruppe vollständig in den Nextruder eingesetzt ist.
- ◆ Vergewissern Sie sich, dass das Hotend vollständig in den Kühlkörper eingesetzt ist. Es muss mit der Abdeckung des Lüfters fluchten.

SCHRITT 14 Anschließen der Hotendkabel



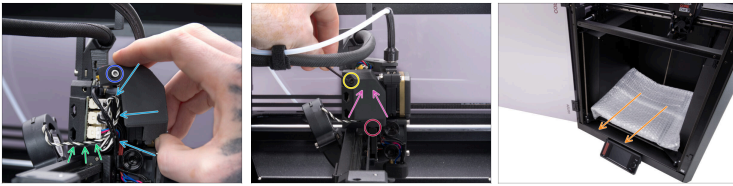
- ◆ Schließen Sie den Hotend-Thermistor an den oberen linken Steckplatz des LoveBoards an.
- ◆ Schließen Sie das Hotend-Heizelement an den schwarzen Anschluss am oberen Teil des LoveBoards an.

SCHRITT 15 Führen der Hotend-Kabel



- Führen Sie die Hotend-Kabel hinter den Kunststoff-Kabelhalterungen ein. Führen Sie zuerst das Thermistorkabel und dann das Hotend-Heizkabel ein.

SCHRITT 16 Anbringen der Printhead-cover-left



- ◆ Ordnen Sie die Kabel so an, dass sie nicht hervorstehen, damit sie beim Anbringen der Printhead-cover-left (Abdeckung) nicht eingeklemmt werden.
- ◆ Stellen Sie sicher, dass das Kabel des Drucklüfters durch die Aussparung in der Printhead-cover-rear geführt wird.
- ◆ Tipp: Bereiten Sie die M3x10 Schraube vor und setzen Sie sie in die Abdeckung ein, bevor Sie die Abdeckung anbringen.
- ◆ Setzen Sie zuerst die Abdeckung in den unteren Schlitz im Printhead-cover-rear ein.
- ◆ Setzen Sie die Abdeckung auf den Nextruder.
- ◆ Befestigen Sie die Abdeckung mit der M3x10-Schraube.
- ◆ Nehmen Sie das Schutzmaterial vom Heizbett ab.





SCHRITT 17 Anbringen der oberen Druckerabdeckung



- Setzen Sie die Abdeckung mit dem Lüftungsgitter nach vorne auf den Drucker und schieben Sie die Abdeckung nach hinten.
- Richten Sie die Abdeckung so aus, dass die beiden Kunststoff-Laschen an der Rückseite der Abdeckung einrasten und die Abdeckung arretieren.
- Sobald die Rückseite befestigt ist, senken Sie die Vorderseite der Abdeckung ab und drücken Sie die Abdeckung vorsichtig nach unten, damit die vorderen Verriegelungen einrasten.

SCHRITT 18 Einschalten des Druckers



-  Stellen Sie sicher, dass der Drucker an einem stabilen Ort aufgestellt ist, an dem keine Umgebungsvibrationen übertragen werden (z. B. wo andere Drucker drucken).
-  Schließen Sie die Tür.
-  Stecken Sie auf der Rückseite des Druckers das Netzteilkabel ein.
-  Schalten Sie den Netzschalter AN (Symbol "I").

SCHRITT 19 Abschließende Überprüfung



- Um den korrekten Anschluss der Kabel zu überprüfen, navigieren Sie auf dem Bildschirm zu **Steuerung -> Temperatur -> Düsentemperatur** und stellen Sie einen Wert über 200 °C ein.
- Kehren Sie zum Hauptbildschirm zurück und prüfen Sie in der unteren Leiste, ob die Temperatur wie erwartet ansteigt.



Toll gemacht!
