

Spis treści

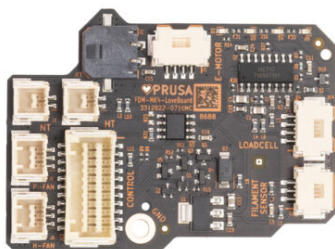
Jak wymienić płytkę LoveBoard (CORE One) ..

3

Krok 1 - Wprowadzenie	4
Krok 2 - Narzędzia niezbędne dla tej instrukcji	5
Krok 3 - Przygotowanie drukarki (część 1)	5
Krok 4 - Przygotowanie drukarki (część 2)	6
Krok 5 - Demontaż górnej pokrywy	6
Krok 6 - Zabezpieczenie stołu	7
Krok 7 - Demontaż pokryw Nextrudera	8
Krok 8 - Odłączenie hotendu	8
Krok 9 - Demontaż hotendu	9
Krok 10 - Odłączenie Nextrudera	9
Krok 11 - Odłączenie Nextrudera 2	10
Krok 12 - Demontaż wentylatora hotendu	10
Krok 13 - Demontaż Nextrudera	11
Krok 14 - Demontaż tylnej pokrywy	11
Krok 15 - Demontaż płytki Loveboard	12
Krok 16 - Przygotowanie płytki LoveBoard	12
Krok 17 - Montaż płytki LoveBoard	13
Krok 18 - Montaż tylnej pokrywy	14
Krok 19 - Montaż Nextrudera	15
Krok 20 - Montaż wentylatora hotendu	16
Krok 21 - Podłączenie Nextrudera	16
Krok 22 - Podłączenie Nextrudera 2	17
Krok 23 - Podłączenie wentylatora wydruku	17
Krok 24 - Montaż hotendu	18
Krok 25 - Kontrola montażu dyszy	19
Krok 26 - Ułożenie przewodów hotendu	20
Krok 27 - Podłączenie hotendu	20
Krok 28 - Montaż pokryw Nextrudera	21
Krok 29 - Górna pokrywa	22
Krok 30 - Włączenie drukarki	22

Krok 31 - Kontrola ostateczna	23
-------------------------------------	----

Jak wymienić płytę LoveBoard (CORE One)

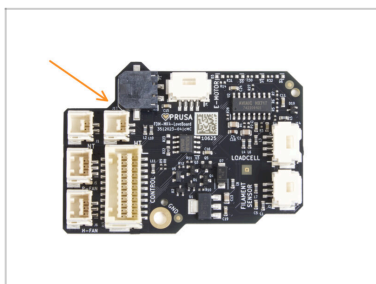


help.prusa3d.com/g958924

Zeskanuj kod QR,
aby przejść do
najnowszej wersji
tego rozdziału.



KROK 1 Wprowadzenie

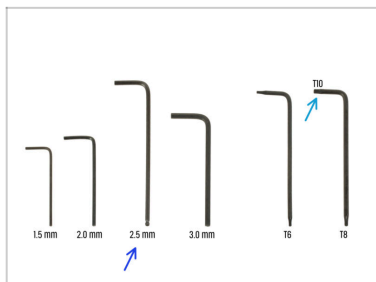


- Ten przewodnik poprowadzi Cię przez proces wymiany **płytki LoveBoard w Prusa CORE One**.

ⓘ Wszystkie potrzebne części są dostępne w naszym sklepie internetowym prusa3d.com

📌 Pamiętaj, że musisz się zalogować, aby mieć dostęp do sekcji części zamiennych.

KROK 2 Narzędzia niezbędne dla tej instrukcji



Do tego rozdziału przygotuj następujące narzędzia:

- Klucz imbusowy 2,5 mm
- Wkrętak/klucz Torx T10

KROK 3 Przygotowanie drukarki (część 1)



- Zamknij drzwiczki drukarki.
- Rozładuj filament. Przejdź do menu **Filament** i wybierz **Rozładuj filament**.
- Rozładuj filament z drukarki.
- Zdejmij szpulę filamentu z drukarki.
- ⚠ **Upewnij się, że drukarka jest schłodzona do temperatury otoczenia.**
 - Na ekranie przejdź do **Nagrzewanie Chłodzenie** → **Chłodzenie** i poczekaj, aż drukarka całkowicie ostygnie do temperatury otoczenia. Może to potrwać kilka minut.

KROK 4 Przygotowanie drukarki (część 2)



- Otwórz menu **Sterowanie Ruch osi Ruch Z** → **Ruch osi Ruch Z** → **Ruch Z** i ustaw 100 mm lub więcej.
- Poczekaj, aż stół się opuści.
- Wyłącz drukarkę za pomocą przełącznika znajdującego się z tyłu.
- Odłącz drukarkę od zasilania.


KROK 5 Demontaż górnej pokrywy




- Otwórz drukarkę. Od wewnątrz sięgnij do nylonowego nitu z przodu po prawej stronie górnej pokrywy. Wypchnij go, aby ją odblokować.
- Następnie wyciągnij nit od zewnątrz.
- Wyciągnij nity nylonowe z górnej pokrywy, stosując tę samą technikę.
- Zdejmij górną pokrywę.

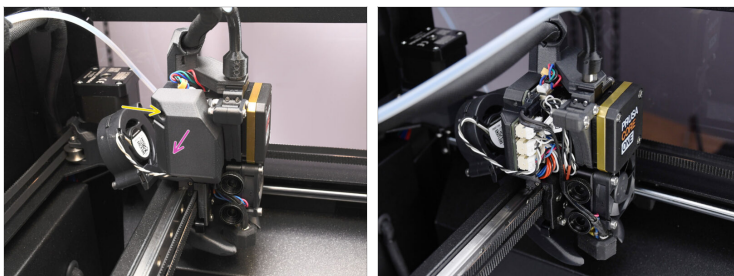
KROK 6 Zabezpieczenie stołu



 **Zalecamy zabezpieczenie stołu grzewczego przed kolejnymi czynnościami!**

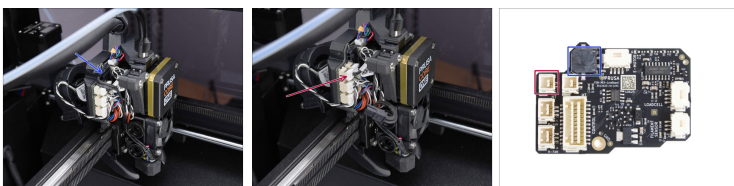
-  Przykryj stół grzewczy kawałkiem tkaniny lub innego materiału o odpowiedniej grubości. Ochroni to powierzchnię przed uszkodzeniami (porysowaniem) podczas dalszych czynności.

KROK 7 Demontaż pokryw Nextrudera



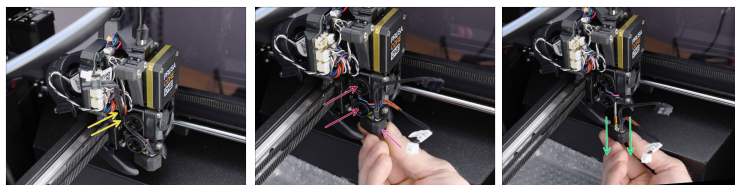
- Przejdźmy teraz do lewej strony Nextrudera.
- Wykręć kluczem imbusowym 2,5 mm dwie śruby M3x10 mocujące boczną pokrywę.
- Zdemonstuj pokrywę.

KROK 8 Odłączenie hotendu



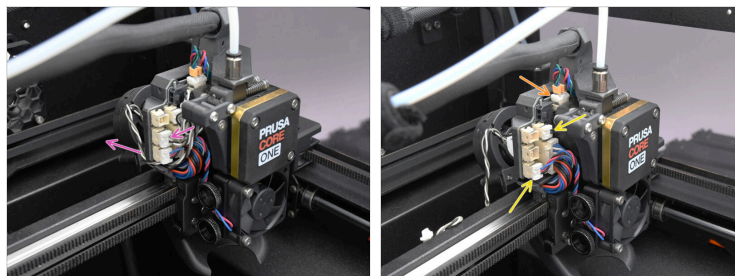
- ⚠ **Każde złącze ma zatrzask zabezpieczający, który należy koniecznie nacisnąć przed odłączeniem. W przeciwnym razie może dojść do uszkodzenia złącza.**
- Odłącz przewód grzałki hotendu.
- Odłącz przewód termistora hotendu.

KROK 9 Demontaż hotendu



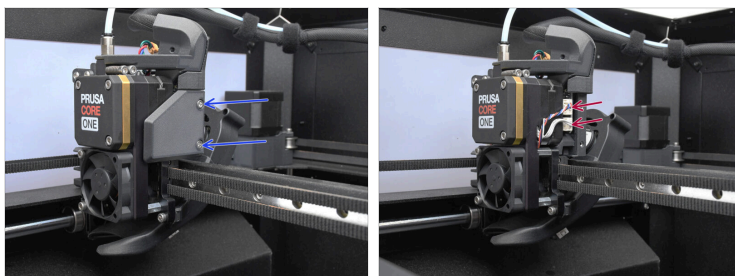
- ✦ Wyciągnij przewody hotendu z prowadnicy.
- ✦ Złap hotend ręką.
- ✦ Drugą ręką poluzuj dwie śruby radełkowane. **Nie ma potrzeby wykręcania ich całkowicie**, wystarczy kilka obrotów.
⚠ Uważaj, aby hotend nie wypadł!
- ✦ Wsuń zespół hotendu z radiatora.

KROK 10 Odłączenie Nexttrudera



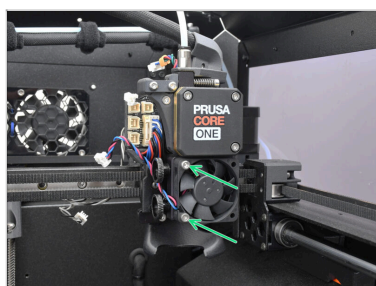
- ✦ Odłącz wentylator wydruku i odsuń jego przewód do tyłu.
- ✦ Odłącz złącze silnika ekstrudera znajdujące się na górze.
- ✦ Odłącz przewody termistora i wentylatora radiatora.

KROK 11 Odłączenie Nextrudera 2



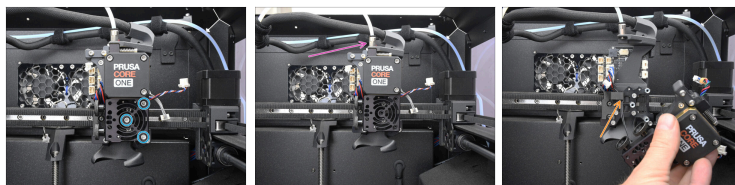
- Po prawej stronie odkręć dwie śruby M3x6 i zdejmij pokrywę boczną.
- Odłącz przewody czujnika filamentu i czujnika tensometrycznego.

KROK 12 Demontaż wentylatora hotendu



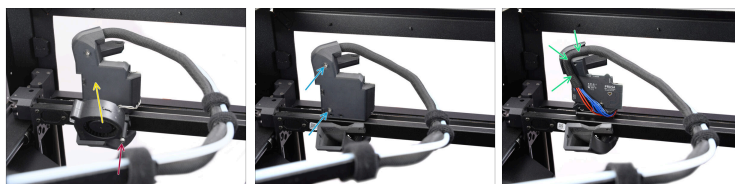
- Wykręć dwie śruby M3x18 i zdejmij wentylator hotendu z radiatora.

KROK 13 Demontaż Nextrudera



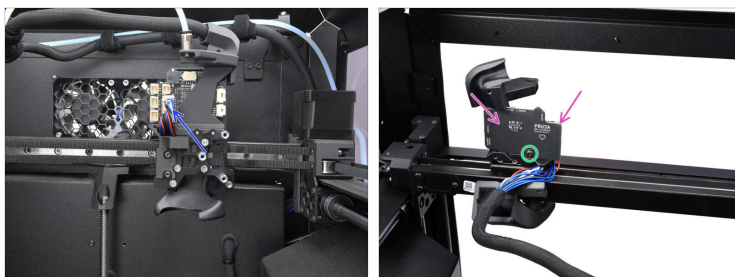
- ◆ Odkręć trzy śruby M3x10 z przodu radiatora.
- ◆ Odkręć złączkę PTFE na górze Nextrudera. Ekstruder zostanie odłączony od wózka, więc zacznij ostrożnie odciągać go od niego.
- ◆ Uważaj na przewód termistora. Zdejmij go z haczyka na wózku podczas zdejmowania Nextrudera.

KROK 14 Demontaż tylnej pokrywy



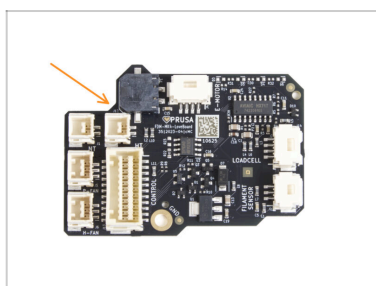
- ◆ Wykręć śrubę M3x20 mocującą wentylator wydruku z tyłu głowicy drukującej.
- ◆ Wyciągnij wentylator wydruku, pociągając go do góry.
- ◆ Wykręć dwie śruby M3x10 mocujące tylną pokrywę głowicy i odłóż ją na bok.
- ◆ Wyciągnij wiązkę przewodów ekstrudera z rowka. Nie demontuj jej całkowicie.

KROK 15 Demontaż płytki Loveboard



- Z przodu odłącz wiązkę przewodów ekstrudera od płytki LoveBoard.
- Z tyłu wykręć śrubę M3x10rT kluczem Torx T10.
- Zdejmij płytke LoveBoard z głowicy.

KROK 16 Przygotowanie płytki LoveBoard



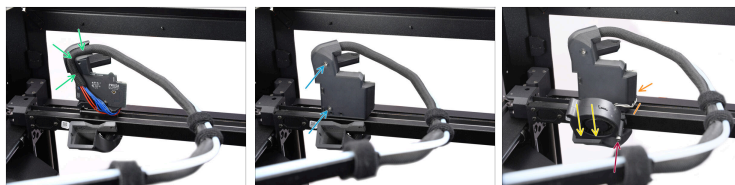
- Do kolejnych etapów przygotuj:
- Płytkę LoveBoard (1x)

KROK 17 Montaż płytki LoveBoard



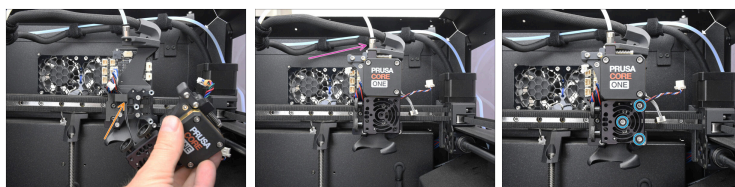
- ◆ Zamontuj nową płytkę LoveBoard z tyłu głowicy.
 - ⚠ Upewnij się, że główna wiązka przewodów ekstrudera jest poprowadzona poniżej płytki LoveBoard i żaden przewód nie jest ściśnięty.
- ◆ Przymocuj płytkę LoveBoard śrubą M3x10rT.
- ◆ Podłącz główną wiązkę ekstrudera do płytki LoveBoard.
 - ⚠ Uporządkuj wiązkę, aby upewnić się, że nie wystaje z przedniej strony karetki ekstrudera, jak pokazano na ilustracji. W przeciwnym razie pozostałe elementy mogą nie pasować prawidłowo.

KROK 18 Montaż tylnej pokrywy



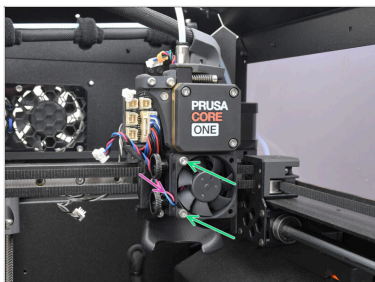
- ◆ Ułóż wiązkę przewodów w rowku w górnej części głowicy.
- ◆ Przymocuj wiązkę, zakładając tylną pokrywę na głowicę.
- ⚠ **Przykręć pokrywę dwoma śrubami M3x10, upewniając się, że żaden z przewodów nie został przygnieciony.**
- ◆ Umieść wentylator wydruku z powrotem na jego miejscu.
- ◆ Przymocuj wentylator śrubą M3x20.
- ◆ Poprowadź przewód przez dedykowany kanał do przodu.

KROK 19 Montaż Nextrudera



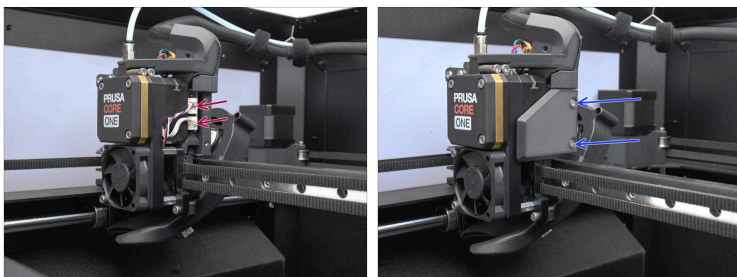
- Wróć z Nextruderem do drukarki.
- Upewnij się, że przewód termistora radiatora przechodzi przez dedykowany haczyk w wózku osi X.
 - ⚠ **Podczas montażu Nextrudera zwróć uwagę na przewód. Musi być ułożony swobodnie. Upewnij się, że nie zostanie on zgnieciony za radiatorem.**
- Wyrównaj Nextruder z wózkiem i zamocuj go, wkręcając złączkę PTFE.
- Wyrównaj radiator z tulejkami gwintowanymi. Zamocuj go trzema śrubami M3x10.

KROK 20 Montaż wentylatora hotendu



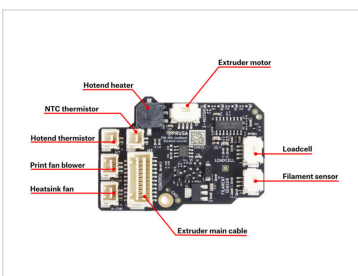
- Przymocuj wentylator do radiatora dwoma śrubami M3x18.
- !** Strona ze srebrzystą naklejką musi być skierowana na radiator.
- Upewnij się, że przewód jest skierowany w lewo.

KROK 21 Podłączenie Nextrudera



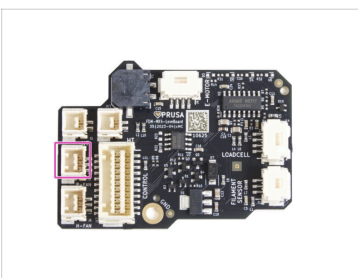
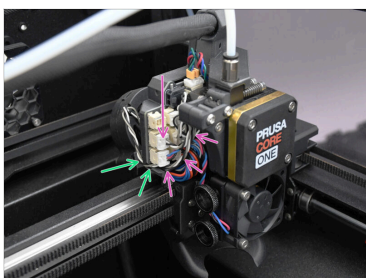
- Podłącz przewody czujnika tensometrycznego i czujnika filamentu po prawej stronie Nextrudera.
- Przymocuj wydrukowaną pokrywę dwoma śrubami M3x6.

KROK 22 Podłączenie Nextrudera 2



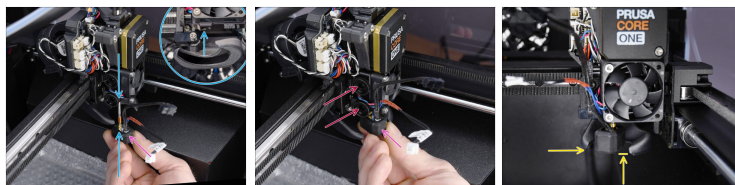
- Podłącz przewód silnika ekstrudera na górze Nextrudera.
- Po lewej stronie podłącz termistor NTC z radiatora do gniazda bliżej środka.
- Podłącz przedni wentylator radiatora do dolnego gniazda po lewej stronie.

KROK 23 Podłączenie wentylatora wydruku



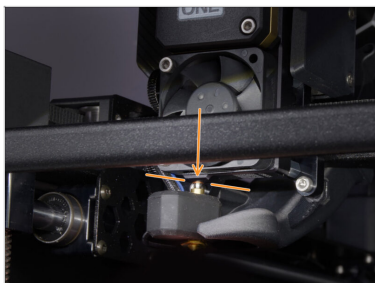
- Poprowadź przewód wentylatora wydruku przez kanał w plastikowej osłonie.
- Utwórz pętlę z przewodu wentylatora wydruku i podłącz go do środkowego gniazda na płycie LoveBoard.

KROK 24 Montaż hotendu



- ◆ Zlokalizuj odpowiedni otwór na spodzie radiatora i wsuń hotend do końca.
- ◆ Jednocześnie ustaw przewody hotendu pod niewielkim kątem do przodu.
- ⓘ Cały zespół musi pasować do wgłębienia w kanale wentylatora z odpowiednim luzem wokół.
- ◆ Dociskając zespół hotendu do góry, dokręć obie śruby radełkowane, aby go zamocować.
- ◆ Upewnij się, że hotend jest całkowicie wsunięty w radiator. Powinien on być ustawiony tak, jak na ilustracji i nie może wystawać poniżej kanału wentylatora.

KROK 25 Kontrola montażu dyszy

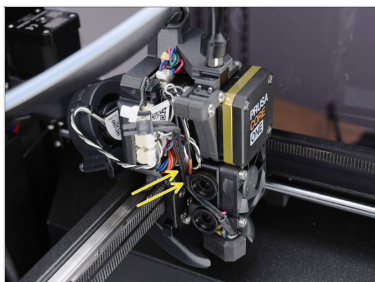


- ✦ Sprawdź, czy dysza jest **wsunięta do końca**. Miedziany pierścień na dyszy nie powinien być widoczny, jeśli jest ona prawidłowo osadzona.

⚠ Jeśli nie zostanie w pełni wsunięta, przekazywanie ciepła może zostać osłabione, potencjalnie powodując problemy, takie jak np. zatkanie dyszy.

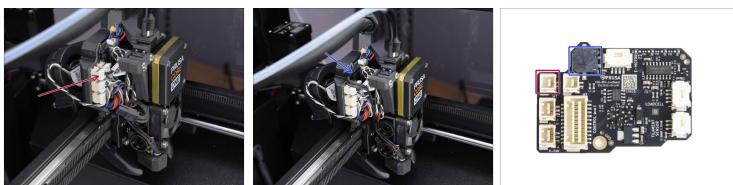
ⓘ Aby wyregulować położenie dyszy, poluzuj śruby radełkowane, zmień położenie dyszy, a następnie ponownie dokręć śruby, jednocześnie dociskając zespół hotendu do góry.

KROK 26 Ułożenie przewodów hotendu



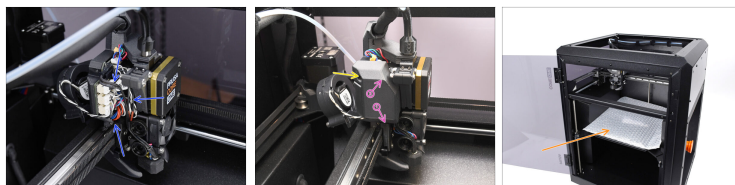
- ◆ Odszukaj prowadnicę przewodu (plastikowy haczyk) za śrubami radełkowanymi. Najpierw przeprowadź przez ten kanał przewód termistora, następnie dołóż obok niego przewód grzałki hotendu.

KROK 27 Podłączenie hotendu



- ◆ Podłącz termistor hotendu do górnego lewego gniazda na płytce LoveBoard.
- ◆ Podłącz grzałkę hotendu do czarnego gniazda w górnej części płytki LoveBoard.

KROK 28 Montaż pokryw Nextrudera



- ◆ Uporządkuj przewody, aby nie wystawały.
- ◆ Przyłóż tylną pokrywę głowicy [Printhead-cover-rear] do lewej strony Nextrudera.
 - ◆ Zaczep najpierw dolną część.
 - ◆ Dociśnij ją do Nextrudera.
- ◆ Przymocuj pokrywę śrubą M3x10.
- ◆ Zdejmij zabezpieczenie stołu.

KROK 29 Górna pokrywa



- Teraz możemy zamontować górną pokrywę.
- Wyrównaj pokrywę z metalową ramą w dalszym prawym rogu.
- Wyrównaj pokrywę z wgłębieniem w przedniej części.
- Przymocuj pokrywę za pomocą dwóch nylonowych nitów we wskazanych otworach.

KROK 30 Włączenie drukarki



- Zamknij drzwiczki.
- Podłącz drukarkę do zasilania.
- Włącz drukarkę.

KROK 31 Kontrola ostateczna



⚠ Przejdź do menu **Sterowanie Kalibracje i testy** → **Kalibracje i testy i uruchom Selftest.**

➊ Postępuj zgodnie z instrukcjami wyświetlanymi na ekranie. Gdy wszystkie testy zakończą się pomyślnie i zostaną oznaczone zielonymi znacznikami, możesz kontynuować korzystanie z drukarki w zwykły sposób.
