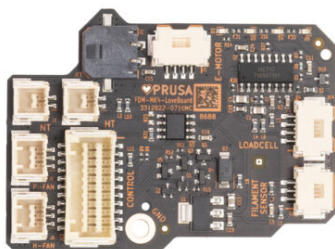


Indice

Come sostituire la LoveBoard (CORE One)	3
Passo 1 - Introduzione	4
Passo 2 - Attrezzi necessari per questa guida	4
Passo 3 - Preparazione della stampante (parte 1)	5
Passo 4 - Preparazione della stampante (parte 2)	6
Passo 5 - Rimozione Copertura Superiore	6
Passo 6 - Protezione del piano riscaldato	7
Passo 7 - Scoprire il Nextruder	8
Passo 8 - Scollegamento Hotend	8
Passo 9 - Rimozione Gruppo Hotend	9
Passo 10 - Scollegamento Nextruder	9
Passo 11 - Scollegamento Nextruder 2	10
Passo 12 - Rimozione Ventola Hotend	10
Passo 13 - Rimozione Nextruder	11
Passo 14 - Rimozione della copertura posteriore	11
Passo 15 - Rimozione LoveBoard	12
Passo 16 - Preparazione LoveBoard	12
Passo 17 - Installazione LoveBoard	13
Passo 18 - Installazione della copertura posteriore	14
Passo 19 - Installazione Nextruder	15
Passo 20 - Installazione Ventola Hotend	16
Passo 21 - Connessione Nextruder	16
Passo 22 - Connessione Nextruder 2	17
Passo 23 - Connessione Ventola di Stampa	17
Passo 24 - Inserimento Hotend	18
Passo 25 - Controllo dell'inserimento dell'ugello	19
Passo 26 - Orientamento dei Cavi Hotend	20
Passo 27 - Collegamento Hotend	20
Passo 28 - Copertura Nextruder	21

Passo 29 - Copertura Superiore	22
Passo 30 - Accendere la stampante	22
Passo 31 - Controllo finale	23

Come sostituire la LoveBoard (CORE One)

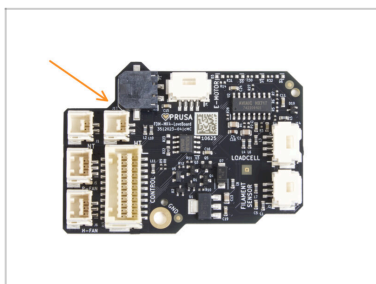


help.prusa3d.com/g958927

Scansionare il
codice QR per
visualizzare la
versione più recente
di questo capitolo.



PASSO 1 Introduzione

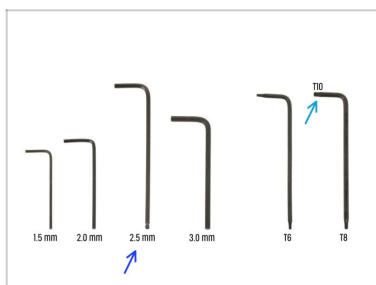


- Questa guida ti aiuterà a sostituire la scheda **LoveBoard** sulla **Prusa CORE One**.

i Tutti i componenti necessari sono disponibili sul nostro e-shop prusa3d.com.

📌 Nota: per poter accedere alla sezione ricambi è necessario aver effettuato il login.

PASSO 2 Attrezzi necessari per questa guida



- Prepara gli strumenti per questa guida:**

- Chiave a brugola da 2.5mm
- Chiave / Cacciavite T10

PASSO 3 Preparazione della stampante (parte 1)



- ◆ Chiudi lo sportello della stampante.
- ◆ Scarica il filamento. Visita il menu **Filamento** e seleziona **Scarica filamento**.
- ◆ Scarica il filamento dalla stampante.
- ◆ Rimuovi la bobina di filamento dalla stampante.
- ⚠ **Assicurati che la stampante si sia completamente raffreddata.**
 - ◆ Sullo schermo della stampante, spostarsi su **Preriscalda -> RAFFREDDA** e attendere che le temperature scendano ai livelli ambientali. Questa operazione potrebbe richiedere alcuni minuti.

PASSO 4 Preparazione della stampante (parte 2)



- ◆ Apri il menu **Controllo** -> **Sposta asse** -> **Sposta Z** e impostalo a 100 mm o più.
- ◆ Aspetta che il piano riscaldato si sposti verso il basso.
- ◆ Spegni la stampante utilizzando l'interruttore sul retro.
- ◆ Scollegare la stampante dall'alimentazione.

PASSO 5 Rimozione Copertura Superiore



- ◆ Apri la stampante. Dall'interno, raggiungi il rivetto in nylon sulla parte anteriore destra del coperchio superiore. Spingilo verso l'esterno per sbloccarlo.
- ◆ Quindi, rimuovi il rivetto dall'esterno.
- ◆ Rimuovi i rimanenti rivetti in nylon sulla copertura superiore usando la stessa tecnica.
- ◆ Rimuovi il coperchio superiore.

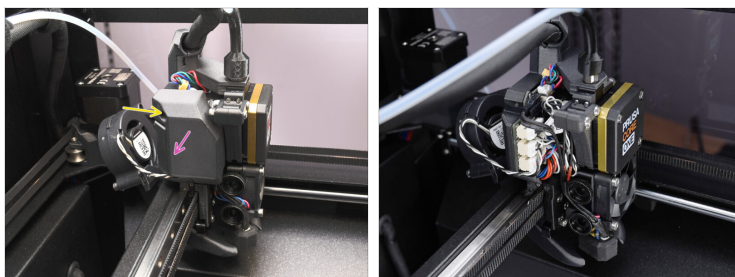
PASSO 6 Protezione del piano riscaldato



⚠ Prima di procedere, si consiglia di proteggere il piano riscaldato!

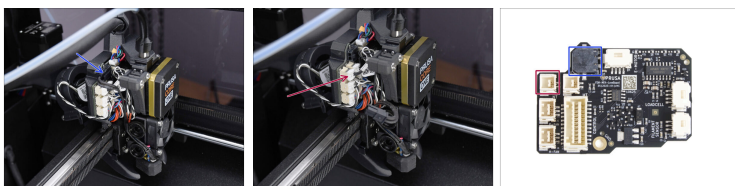
- Usa un pezzo di tessuto o un altro materiale abbastanza spesso da coprire il piano riscaldato. In questo modo eviterai di danneggiare (graffiare) la superficie durante il processo.

PASSO 7 Scoprire il Nextruder



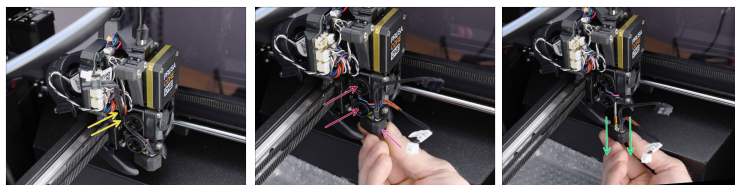
- Passiamo al lato sinistro del Nextruder.
- Utilizzando la chiave a brugola da 2,5 mm, rimuovi la vite M3x10 che tiene il coperchio laterale.
- Togli la copertura.

PASSO 8 Scollegamento Hotend



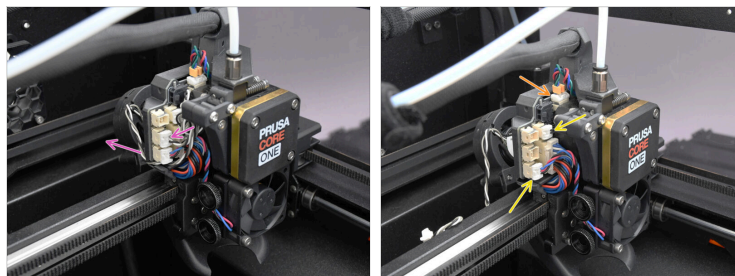
- ⚠ Ogni connettore è dotato di un fermo di sicurezza. **È necessario premere il fermo prima di scollegarlo.** In caso contrario, il connettore potrebbe danneggiarsi.
- Scollega il cavo della cartuccia dell'hotend.
- Scollega il cavo del termistore dell'hotend.

PASSO 9 Rimozione Gruppo Hotend



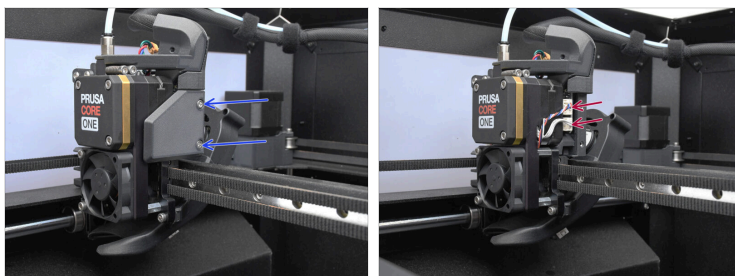
- ◆ Rimuovi i cavi dell'hotend dalla guida dei cavi.
- ◆ Afferra l'hotend con la mano.
- ◆ Con l'altra mano allenta le due viti a testa zigrinata. **Non è necessario rimuoverle completamente**, sono sufficienti pochi giri.
- ⚠ **Attenzione, il gruppo hotend potrebbe cadere!**
- ◆ Estrai il gruppo hotend dal dissipatore.

PASSO 10 Scollegamento Nextruder



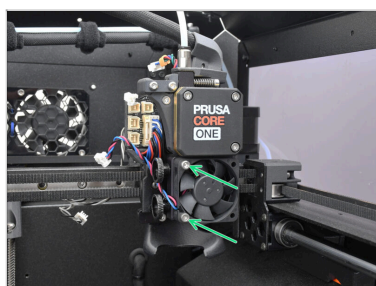
- ◆ Stacca la ventola della stampante e sposta il cavo verso il retro.
- ◆ Scollega il motore dell'estrusore in alto.
- ◆ Scollega i cavi del termistore del dissipatore e i cavi della ventola del dissipatore.

PASSO 11 Scollegamento Nextruder 2



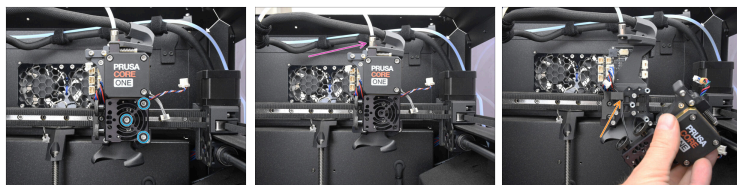
- Sul lato destro, svita le due viti M3x6 e togli la copertura laterale.
- Scollegare i cavi del sensore a cella di carico e del sensore del filamento.

PASSO 12 Rimozione Ventola Hotend



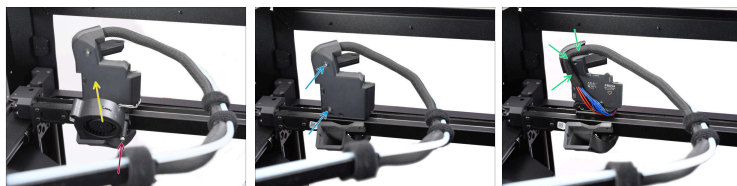
- Rimuovi le due viti M3x18 e la ventola dell'hotend dal dissipatore.

PASSO 13 Rimozione Nextruder



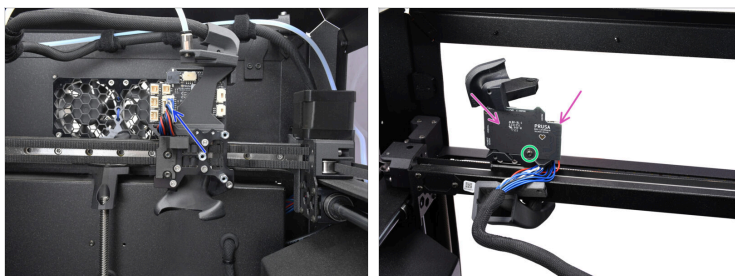
- Rimuovi le tre viti M3x10 sulla parte anteriore del dissipatore di calore.
- Svita il raccordo in PTFE sulla parte superiore del Nextruder. L'estrusore si staccherà. Inizia a rimuoverlo lentamente dal carrello.
- Fai attenzione al cavo del termistore. Staccalo dal gancio sul carrello quando smonti il Nextruder.

PASSO 14 Rimozione della copertura posteriore



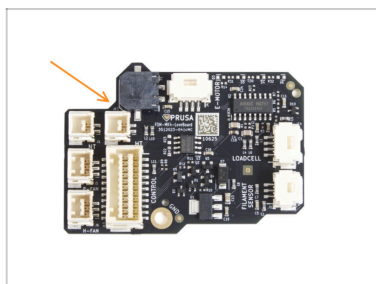
- Sul retro della testina di stampa, toglila vite M3x20 che tiene la ventola di stampa.
- Rimuovi la ventola di stampa sollevandola.
- Rimuovi le due viti M3x10 che fissano la copertura sul retro della testina di stampa e mettila da parte la copertura.
- Sfila il cavo principale dell'estrusore dalla scanalatura dedicata. Non rimuoverlo completamente.

PASSO 15 Rimozione LoveBoard



- ◆ Sul lato anteriore, stacca il cavo principale dell'estrusore dalla LoveBoard.
- ◆ Sul retro, con la chiave T10, rimuovi la vite M3x10rT.
- ◆ Rimuovi la LoveBoard dalla testina di stampa.

PASSO 16 Preparazione LoveBoard



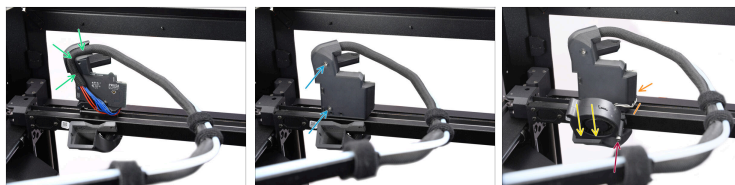
- ◆ Per le fasi successive, prepara:
- ◆ LoveBoard (1x)

PASSO 17 Installazione LoveBoard



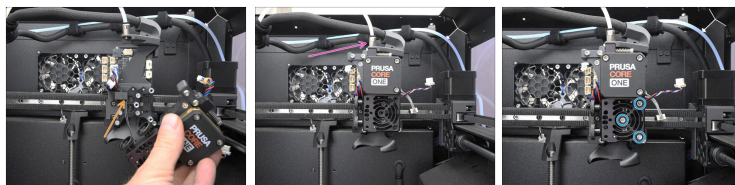
- ◆ Sul retro della testina di stampa, installa la nuova scheda LoveBoard.
- ⚠ Assicurati che il cavo principale dell'estrusore passi sotto la LoveBoard e che nessun cavo rimanga schiacciato.
- ◆ Fissa il LoveBoard usando la vite M3x10rT.
- ◆ Collega il cavo principale alla LoveBoard.
- ⚠ Metti in ordine il cavo per assicurarti che non sporga dalla parte anteriore del carrello dell'estrusore, come si vede nella foto. Altrimenti, gli altri componenti potrebbero non incastrarsi correttamente.

PASSO 18 Installazione della copertura posteriore



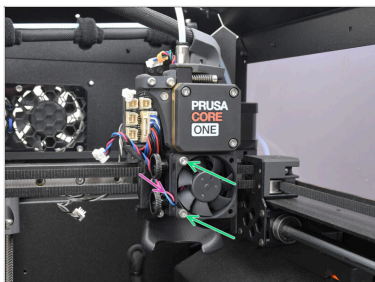
- ◆ Fai passare il cavo principale attraverso la scanalatura in cima alla testina di stampa.
- ◆ Fissa il cavo in posizione montando la copertura posteriore sulla testina di stampa.
 - ⚠ Fissa la copertura con le due viti M3x10, assicurandoti che nessun cavo rimanga schiacciato dietro.
- ◆ Rimetti a posto la ventola di stampa.
 - ◆ Fissa in posizione la ventola utilizzando la vite M3x20.
 - ◆ Fai passare il cavo della ventola di stampa verso la parte anteriore, usando il canale apposito.

PASSO 19 Installazione Nextruder



- Sposta il Nextruder all'interno della stampante.
- Assicurati di far passare il cavo del termistore del dissipatore attraverso il gancio sul carrello X.
- ⚠ Tieni d'occhio il cavo durante l'installazione del Nextruder. Il cavo deve essere guidato liberamente. Assicurati che non venga danneggiato dietro il dissipatore.
- Allinea il Nextruder con il carrello e fissalo in posizione avvitando il raccordo in PTFE.
- Allinea il dissipatore con i distanziatori filettati. Fissalo in posizione utilizzando le tre viti M3x10.

PASSO 20 Installazione Ventola Hotend

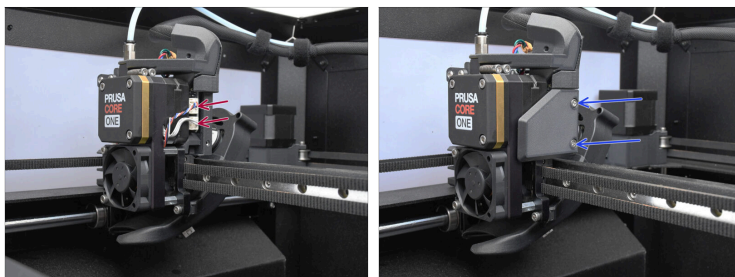


- Fissa la ventola sul dissipatore utilizzando le due viti M3x18.

⚠ Il lato della ventola con l'adesivo argentato deve essere rivolto verso il dissipatore.

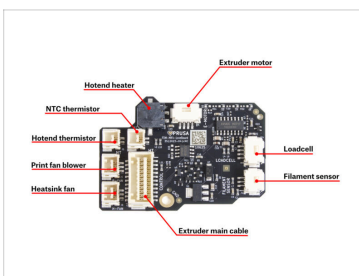
- Assicurati che il cavo sia rivolto verso sinistra.

PASSO 21 Connessione Nextruder



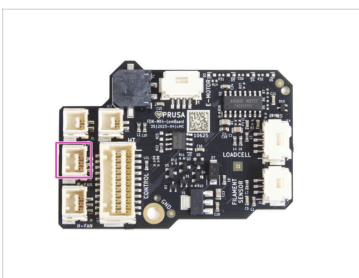
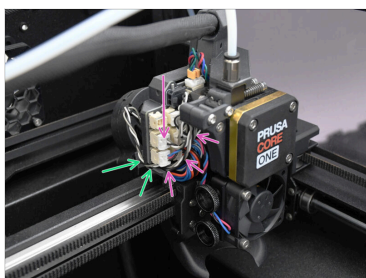
- Sul lato destro del Nextruder, collega i cavi del sensore a cella di carico e del sensore di filamento.
- Fissa la copertura stampata con le due viti M3x6.

PASSO 22 Connessione Nextruder 2



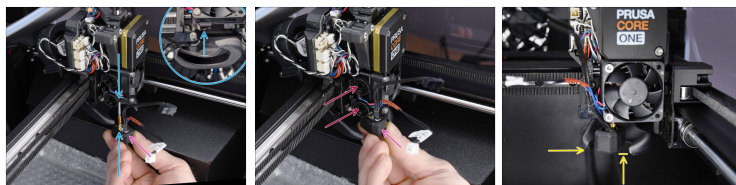
- Sopra il Nextruder, collega il cavo del motore dell'estrusore.
- Sul lato sinistro, collega il termistore NTC dal dissipatore alla porta più vicina all'interno.
- Collega la ventola anteriore del dissipatore al connettore inferiore a sinistra.

PASSO 23 Connessione Ventola di Stampa



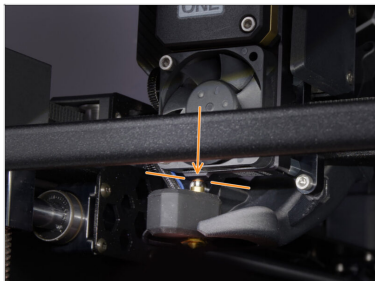
- Fai passare il cavo della ventola di stampa attraverso il canale della copertura in plastica.
- Crea un anello con il cavo della ventola di stampa nella zona dei cavi e collegalo al connettore centrale della LoveBoard.

PASSO 24 Inserimento Hotend



- ◆ Individua l'apertura corrispondente sul fondo del dissipatore dell'estrusore e inserisci completamente l'hotend nel dissipatore.
- ◆ Allo stesso tempo, tieni i cavi dell'hotend rivolti verso la parte anteriore, con una leggera angolazione.
- ⓘ Il gruppo deve essere inserito nell'incavo del copriventola con uno spazio adeguato
- ◆ Continua a spingere il gruppo hotend verso l'alto e stringi entrambe le viti a testa zigrinata per fissarlo in posizione.
- ◆ Assicurati che l'hotend sia inserito a fondo nel dissipatore. Deve essere allineato come mostrato nell'immagine e non deve sporgere al di sotto del coperchio della ventola.

PASSO 25 Controllo dell'inserimento dell'ugello

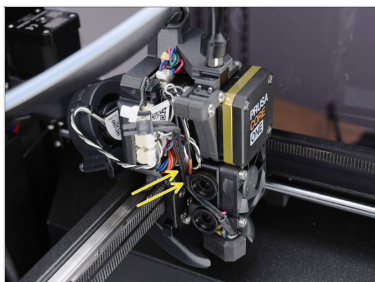


- Verifica che l'ugello sia **completamente inserito** nel dissipatore. Quando è inserito correttamente, l'anello di rame sull'ugello non deve essere visibile.

⚠ Se non è inserito a fondo, può causare un trasferimento di calore insufficiente e potenzialmente causare l'intasamento dell'ugello.

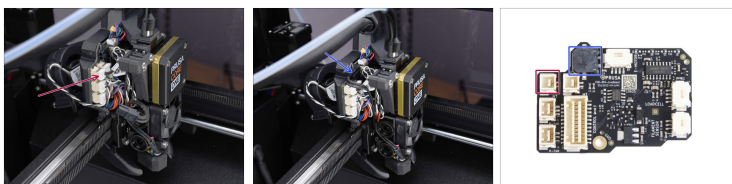
i Per regolare la posizione dell'ugello, allenta le viti, riposiziona l'ugello e poi riavvita le viti, mentre spingi il gruppo hotend verso l'alto.

PASSO 26 Orientamento dei Cavi Hotend



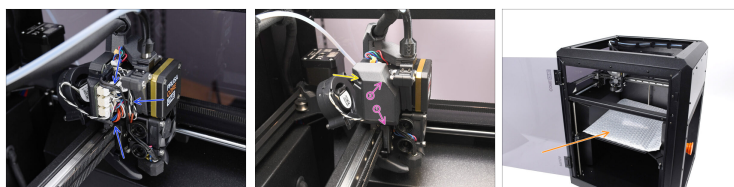
- ◆ Individua la guida del cavo (gancio di plastica) dietro le viti a testa zigrinata. Fai passare prima il cavo del termistore attraverso il canale. Poi inserisci il cavo del riscaldatore dell'hotend.

PASSO 27 Collegamento Hotend



- ◆ Collega il termistore dell'hotend nello slot in alto a sinistra della LoveBoard.
- ◆ Collega il riscaldatore dell'hotend allo slot nero sulla parte superiore della scheda LoveBoard.

PASSO 28 Copertura Nextruder



- ◆ Disponi i cavi in modo che non sporgano.
- ◆ Attacca il coperchio al lato sinistro del gruppo Nextruder.
 - ◆ Aggancia prima la parte inferiore.
 - ◆ Spingilo verso il Nextruder.
- ◆ Fissa la copertura in posizione con la vite M3x10.
- ◆ Rimuovere il materiale protettivo dal piano riscaldato.

PASSO 29 Copertura Superiore



- Ora possiamo reinstallare il coperchio superiore.
- Allinea il coperchio con la cornice metallica nell'angolo all'estrema destra.
- Allinea anche la copertura con l'incavo nella parte anteriore
- Fissa la copertura in posizione utilizzando due rivetti di nylon nelle aperture contrassegnate.

PASSO 30 Accendere la stampante



- Chiudi lo sportello.
- Collega la stampante alla corrente elettrica.
- Accendi la stampante.

PASSO 31 Controllo finale



Vai al menu
Controllo >
Calibrazioni e test

ed esegui l'Autotest.



Segui le istruzioni sullo schermo e, una volta che tutti i test sono stati superati con un segno di spunta verde, puoi continuare a usare la stampante come al solito.
