

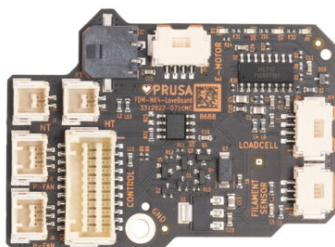
# Table des matières

## Comment remplacer la Loveboard (CORE One)

.....	3
Étape 1 - Introduction .....	4
Étape 2 - Outils nécessaires pour ce guide .....	5
Étape 3 - Préparation de l'imprimante (Partie 1) .....	5
Étape 4 - Préparation de l'imprimante (Partie 2) .....	6
Étape 5 - Retrait du capot supérieur .....	6
Étape 6 - Protection du plateau chauffant .....	7
Étape 7 - Exposition du Nextruder .....	8
Étape 8 - Déconnexion de la Hotend .....	8
Étape 9 - Retrait de l'assemblage de la hotend .....	9
Étape 10 - Déconnexion du Nextruder .....	10
Étape 11 - Déconnexion du Nextruder 2 .....	10
Étape 12 - Retrait du ventilateur de la Hotend .....	11
Étape 13 - Retrait du Nextruder .....	11
Étape 14 - Retrait du capot arrière .....	12
Étape 15 - Retrait de la LoveBoard .....	12
Étape 16 - Préparation de la LoveBoard .....	13
Étape 17 - Installation de la LoveBoard .....	14
Étape 18 - Installation du capot arrière .....	15
Étape 19 - Installation du Nextruder .....	16
Étape 20 - Installation du ventilateur de la Hotend .....	17
Étape 21 - Connexion du Nextruder .....	17
Étape 22 - Connexion du Nextruder 2 .....	18
Étape 23 - Connexion du ventilateur d'impression .....	18
Étape 24 - Insertion de la hotend .....	19
Étape 25 - Vérification de l'insertion de la buse .....	20
Étape 26 - Guidage des câbles de la hotend .....	

.....	21
Étape 27 - Connexion de la Hotend .....	21
Étape 28 - Capot du Nextruder .....	22
Étape 29 - Capot supérieur .....	23
Étape 30 - Mise sous tension de l'imprimante .....	23
Étape 31 - Vérification finale .....	24

# Comment remplacer la Loveboard (CORE One)

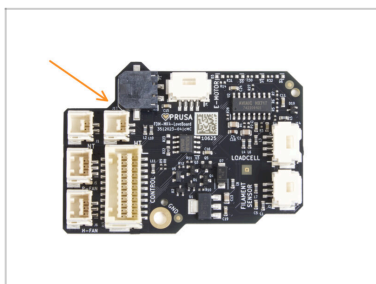


[help.prusa3d.com/g958928](https://help.prusa3d.com/g958928)

Scannez le QR code  
pour afficher la  
dernière version de  
ce chapitre.



## ÉTAPE 1 Introduction

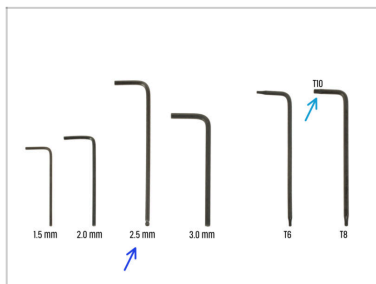


🟠 Ce guide vous guidera à travers le remplacement de la **LoveBoard** sur la **Prusa CORE One**.

📘 Toutes les pièces nécessaires sont disponibles sur notre boutique en ligne [prusa3d.com](https://prusa3d.com).

📌 Notez que vous devez être connecté pour avoir accès à la section des pièces de rechange.

## ÉTAPE 2 Outils nécessaires pour ce guide



● Veuillez préparer les outils pour ce guide :

- Clé Allen de 2,5 mm
- Clé / Tournevis T10

## ÉTAPE 3 Préparation de l'imprimante (Partie 1)



- Fermez la porte de l'imprimante.
- Déchargez le filament. Visitez le menu **Filament** et sélectionnez **Décharger le filament**.
- Déchargez le filament de l'imprimante.
- Retirez la bobine de filament de l'imprimante.
- ⚠ **Assurez-vous que l'imprimante est complètement refroidie.**
- Sur l'écran de l'imprimante, accédez à **Préchauffage** -> **REFROIDISSEMENT** et attendez que les températures redescendent au niveau ambiant. Cela peut prendre plusieurs minutes.

## ÉTAPE 4 Préparation de l'imprimante (Partie 2)



- ◆ Ouvrez le menu **Contrôle** -> **Déplacer l'axe** -> **Déplacer Z** et définissez-le à 100 mm ou plus.
- ◆ Attendez que le plateau chauffant descende.
- ◆ Éteignez l'imprimante à l'aide de l'interrupteur situé à l'arrière.
- ◆ Débranchez l'imprimante de l'alimentation.

## ÉTAPE 5 Retrait du capot supérieur



- ◆ Ouvrez l'imprimante. De l'intérieur, accédez au rivet en nylon situé à l'avant droit du capot supérieur. Poussez-le pour le déverrouiller.
- ◆ Ensuite, retirez le rivet de l'extérieur.
- ◆ Retirez les rivets en nylon restants sur le capot supérieur en utilisant la même technique.
- ◆ Retirez le capot supérieur.

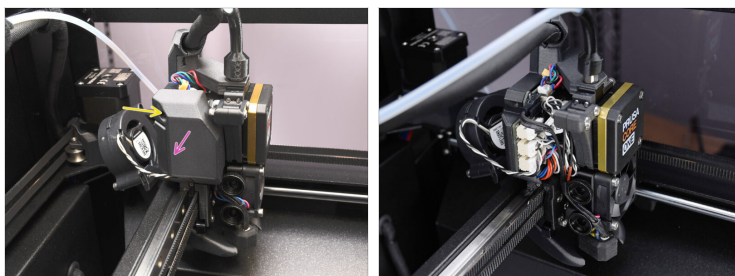
## ÉTAPE 6 Protection du plateau chauffant



⚠ Avant de continuer, il est recommandé de protéger d'abord le plateau chauffant !

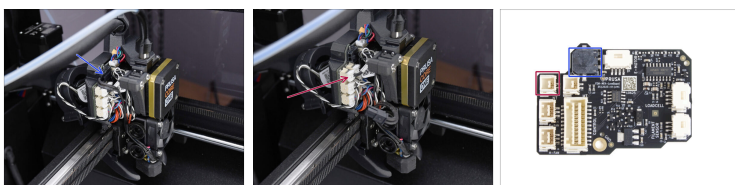
- Utilisez un morceau de tissu ou un autre matériau suffisamment épais pour couvrir le plateau chauffant. Cela garantira que vous n'endommagerez pas (ne rayez pas) la surface pendant le processus.

## ÉTAPE 7 Exposition du Nextruder



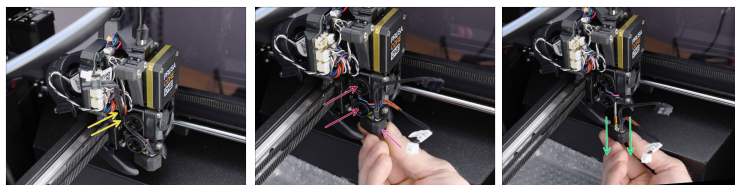
- ◆ Passons au côté gauche du Nextruder.
- ◆ À l'aide de la clé Allen de 2,5 mm, retirez la vis M3x10 qui maintient le capot latéral.
- ◆ Retirez le capot.

## ÉTAPE 8 Déconnexion de la Hotend



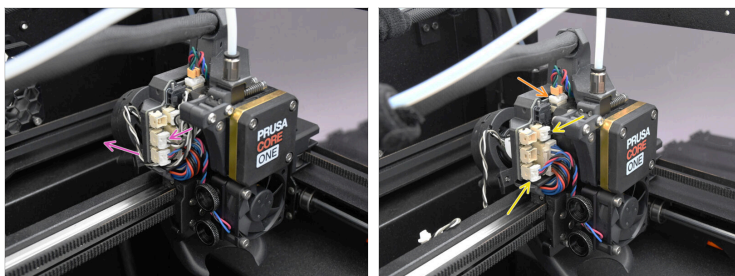
- ⚠ **Chaque connecteur a un loquet de sécurité. Il est nécessaire d'appuyer sur le loquet avant de déconnecter. Sinon, le connecteur pourrait être endommagé.**
- ◆ Débranchez le câble de l'élément chauffant de la hotend.
- ◆ Débranchez le câble de la thermistance de la hotend.

## ÉTAPE 9 Retrait de l'assemblage de la hotend



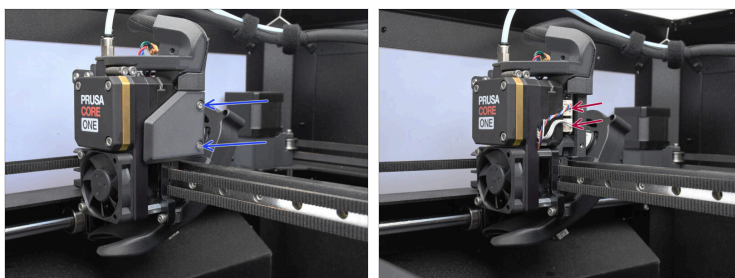
- ◆ Retirez les câbles de la hotend du guide-câble.
- ◆ Saisissez la hotend avec votre main.
- ◆ Utilisez votre autre main pour desserrer les deux vis moletées. **Il n'est pas nécessaire de les retirer complètement**, quelques tours suffisent.
- ⚠ **Attention, l'assemblage de la hotend risque de tomber !**
- ◆ Faites glisser l'assemblage de la hotend du dissipateur thermique.

## ÉTAPE 10 Déconnexion du Nextruder



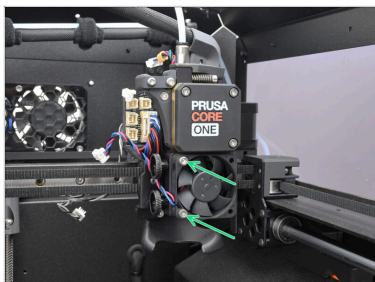
- ◆ Débranchez le ventilateur d'impression et déplacez son câble vers l'arrière.
- ◆ Débranchez le moteur de l'extrudeur sur le dessus.
- ◆ Débranchez les câbles de la thermistance du dissipateur thermique et du ventilateur du dissipateur thermique.

## ÉTAPE 11 Déconnexion du Nextruder 2



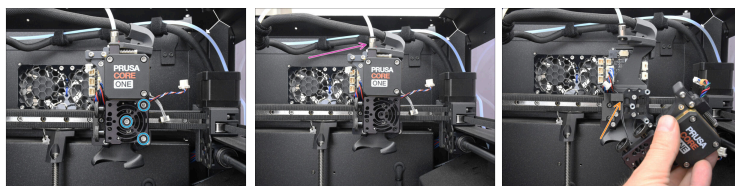
- ◆ Sur le côté droit, dévissez les deux vis M3x6 et retirez le capot latéral.
- ◆ Débranchez les câbles du capteur de force et du capteur de filament.

## ÉTAPE 12 Retrait du ventilateur de la Hotend



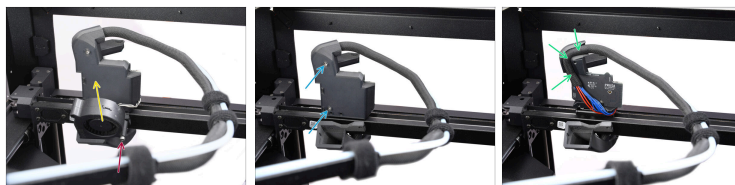
- Retirez les deux vis M3x18 et le ventilateur de la hotend du dissipateur thermique.

## ÉTAPE 13 Retrait du Nextruder



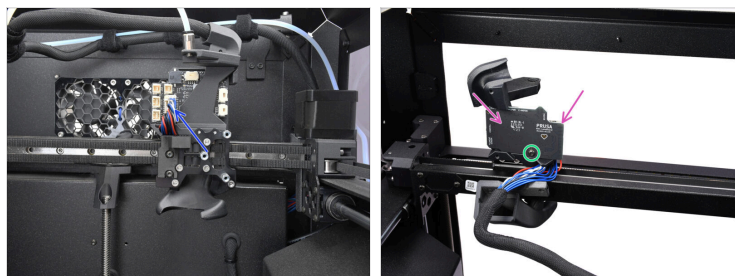
- Retirez les trois vis M3x10 à l'avant du dissipateur thermique.
- Dévissez le raccord PTFE situé sur le dessus du Nextruder. L'extrudeur se détachera. Commencez à le retirer lentement du chariot.
- Faites attention au câble de la thermistance. Retirez-le du crochet sur le chariot, lors du retrait du Nextruder.

## ÉTAPE 14 Retrait du capot arrière



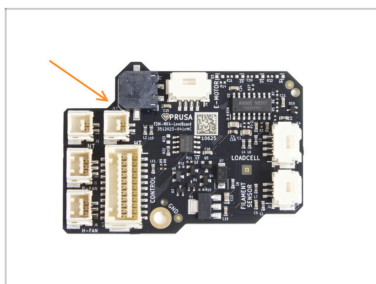
- À l'arrière de la tête d'impression, retirez la vis M3x20 qui maintient le ventilateur d'impression.
- Retirez le ventilateur d'impression en le soulevant.
- Retirez les deux vis M3x10 qui maintiennent le capot à l'arrière de la tête d'impression et mettez le capot de côté.
- Délogez le câble principal de l'extrudeur de la rainure dédiée. Ne le retirez pas entièrement.

## ÉTAPE 15 Retrait de la LoveBoard



- Sur le devant, déconnectez le câble principal de l'extrudeur de la LoveBoard.
- À l'arrière, à l'aide de la clé T10, retirez la vis M3x10rT.
- Retirez la LoveBoard de la tête d'impression.

## ÉTAPE 16 Préparation de la LoveBoard



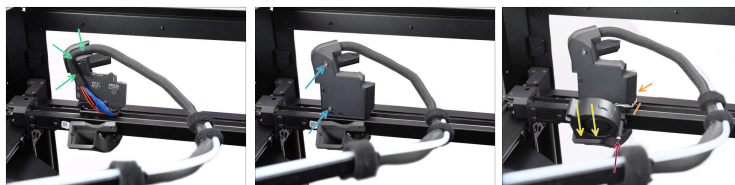
- ◆ **Pour les étapes suivantes, préparez :**
- ◆ LoveBoard (1x)

## ÉTAPE 17 Installation de la LoveBoard



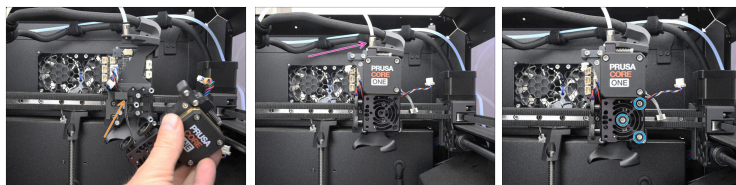
- ◆ À l'arrière de la tête d'impression, installez la nouvelle LoveBoard.
- ⚠ Assurez-vous que le câble principal de l'extrudeur est guidé sous la LoveBoard et qu'aucun câble n'est pincé.
- ◆ Fixez la LoveBoard en place à l'aide de la vis M3x10rT.
- ◆ Connectez le câble principal à la LoveBoard.
- ⚠ Rangez le câble pour vous assurer qu'il ne pende sur la face avant du chariot de l'extrudeur, comme le montre l'image. Dans le cas contraire, les autres composants risquent de ne pas s'adapter correctement.

## ÉTAPE 18 Installation du capot arrière



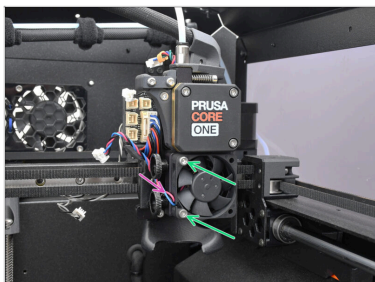
- ◆ Guidez le câble principal à travers la rainure située sur le dessus de la tête d'impression.
- ◆ Fixez le câble en place en installant le capot arrière sur la tête d'impression.
- ⚠ Fixez le capot en place à l'aide des deux vis M3x10, en vous assurant qu'aucun des câbles n'est pincé derrière.
- ◆ Réinstallez le ventilateur d'impression en place.
  - ◆ Fixez le ventilateur en place à l'aide de la vis M3x20.
  - ◆ Guidez le câble du ventilateur d'impression vers l'avant, à travers le canal dédié.

## ÉTAPE 19 Installation du Nextruder



- ◆ Déplacez le Nextruder vers l'intérieur de l'imprimante.
- ◆ Assurez-vous de guider le câble de la thermistance du dissipateur thermique à travers le crochet du X-carriage.
  - ⚠ Gardez un œil sur le câble lors de l'installation du Nextruder. Le câble doit être guidé librement. Assurez-vous qu'il ne soit pas coincé derrière le dissipateur thermique.
- ◆ Alignez le Nextruder avec le chariot et fixez-le en place en vissant le raccord PTFE.
- ◆ Alignez le dissipateur thermique avec les entretoises filetées. Fixez-le en place à l'aide des trois vis M3x10.

## ÉTAPE 20 Installation du ventilateur de la Hotend

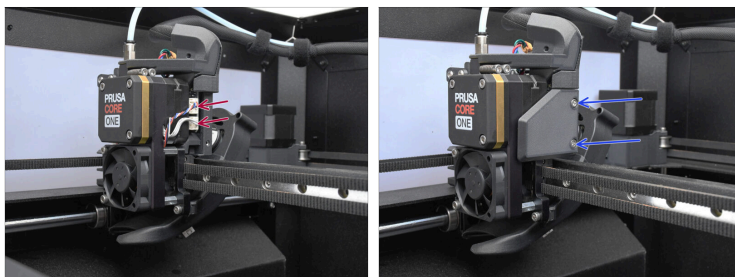


- Fixez le ventilateur sur le dissipateur thermique à l'aide des deux vis M3x18.

**!** Le côté du ventilateur avec l'autocollant argenté doit faire face au dissipateur thermique.

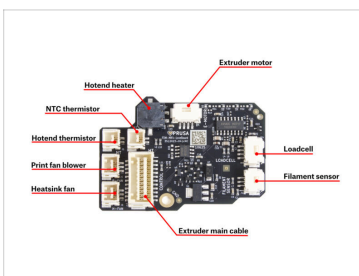
- Assurez-vous que le câble est orienté vers la gauche.

## ÉTAPE 21 Connexion du Nextruder



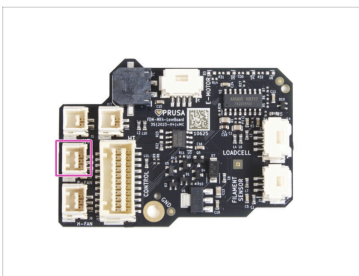
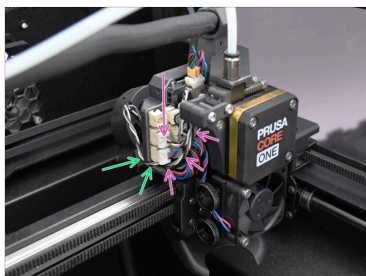
- Sur le côté droit du Nextruder, connectez les câbles du capteur de force et du capteur de filament.
- Fixez le capot imprimé à l'aide des deux vis M3x6.

## ÉTAPE 22 Connexion du Nextruder 2



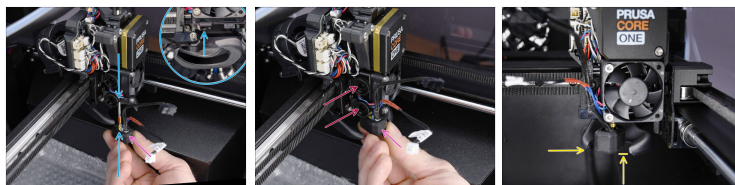
- ➊ Sur le dessus du Nextruder, connectez le câble du moteur de l'extrudeur.
- ➋ Sur le côté gauche, connectez la thermistance NTC du dissipateur thermique au port le plus proche de l'intérieur.
- ➌ Connectez le ventilateur du dissipateur thermique avant au connecteur inférieur à gauche.

## ÉTAPE 23 Connexion du ventilateur d'impression



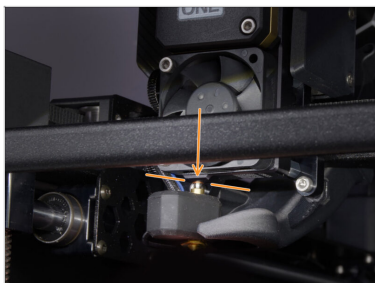
- ➍ Guidez le câble du ventilateur d'impression à travers le canal du capot en plastique.
- ➎ Créez une boucle avec le câble du ventilateur d'impression dans la zone du câble et branchez-le sur le connecteur central de la LoveBoard.

## ÉTAPE 24 Insertion de la hotend



- ◆ Localisez l'ouverture correspondante au bas du dissipateur thermique de l'extrudeur et insérez complètement la hotend dans le dissipateur thermique.
- ◆ En même temps, gardez les câbles de la hotend pointés vers l'avant, légèrement inclinés.
- ⓘ L'assemblage doit s'insérer dans le renforcement du fan-shroud avec un jeu approprié
- ◆ Continuez à pousser l'assemblage de la hotend vers le haut et serrez les deux vis moletées pour le fixer en place.
- ◆ Assurez-vous que la hotend est complètement insérée dans le dissipateur thermique. Elle doit être alignée comme indiqué sur l'image et ne doit pas dépasser sous le fan-shroud.

## ÉTAPE 25 Vérification de l'insertion de la buse

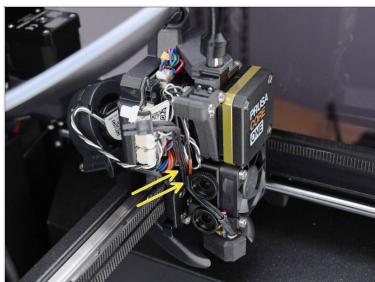


- ✓ Vérifiez que la buse est **entièrement insérée** dans le dissipateur thermique. L'anneau en cuivre sur la buse ne doit pas être visible si elle est correctement installée.

⚠ Si elle n'est pas **complètement insérée**, cela peut provoquer un mauvais transfert de chaleur, ce qui peut entraîner un colmatage des buses.

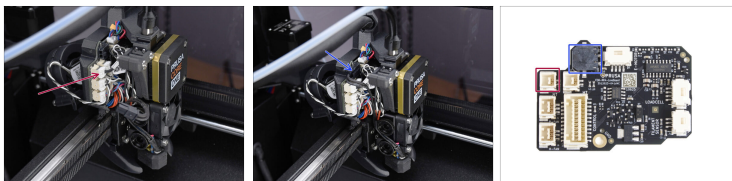
ⓘ Pour régler la position de la buse, desserrez les vis moletées, repositionnez la buse, puis resserrez les vis tout en poussant l'assemblage de la hotend vers le haut.

## ÉTAPE 26 Guidage des câbles de la hotend



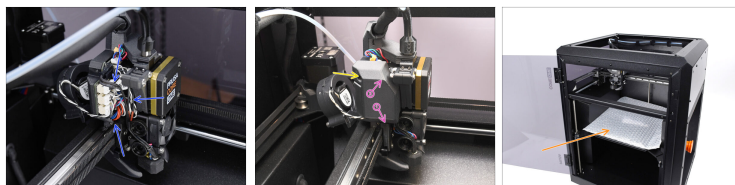
- Localisez le guide-câble (crochet en plastique) derrière les vis moletées. Guidez d'abord le câble de la thermistance à travers le canal. Insérez ensuite le câble de l'élément chauffant de la hotend.

## ÉTAPE 27 Connexion de la Hotend



- Connectez la thermistance de la hotend au connecteur supérieur gauche de la LoveBoard.
- Connectez l'élément chauffant de la hotend au connecteur noir sur la partie supérieure de la LoveBoard.

## ÉTAPE 28 Capot du Nextruder



- ◆ Organisez les câbles pour vous assurer qu'ils ne dépassent pas.
- ◆ Fixez le capot sur le côté gauche de l'assemblage du Nextruder.
  - ◆ Accrochez-le d'abord en bas.
  - ◆ Poussez-le vers le Nextruder.
- ◆ Fixez le capot en place à l'aide de la vis M3x10.
- ◆ Retirez la protection du plateau chauffant.

## ÉTAPE 29 Capot supérieur



- Maintenant, nous pouvons réinstaller le capot supérieur.
- Aligned le capot avec le cadre métallique dans le coin le plus à droite.
- Aligned également le capot avec le renforcement de la partie avant
- Fixez le capot en place à l'aide de deux rivets en nylon dans les ouvertures marquées.

## ÉTAPE 30 Mise sous tension de l'imprimante



- Fermez la porte.
- Connectez l'imprimante à l'électricité.
- Mettez l'imprimante sous tension.

## ÉTAPE 31 Vérification finale



Visitez le menu  
**Contrôle >**  
**Calibrations &**  
**Tests**

et lancez le Selftest.



Suivez les instructions à l'écran et une fois que tous les tests réussissent avec une coche verte, vous pouvez continuer à utiliser l'imprimante comme d'habitude.



---

---

---

---

---

---

---

---

---

---



---

---

---

---

---

---

---

---

---

---



---

---

---

---

---

---

---

---

---

---



---

---

---

---

---

---

---

---

---

---