

Tabla de Contenido

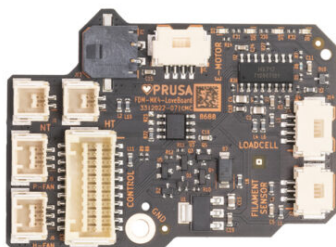
Cómo reemplazar la Loveboard (CORE One) ..

3

Paso 1 - Introducción	4
Paso 2 - Herramientas necesarias para esta guía	4
Paso 3 - Preparación de la Impresora (parte 1)	5
Paso 4 - Preparación de la Impresora (parte 2)	6
Paso 5 - Extracción Cubierta Superior	6
Paso 6 - Protección Base Calefactable	7
Paso 7 - Nextruder Destapado	8
Paso 8 - Desconexión Hotend	8
Paso 9 - Extracción Conjunto Hotend	9
Paso 10 - Desconexión Nextruder	9
Paso 11 - Desconexión Nextruder 2	10
Paso 12 - Extracción Ventilador Hotend	10
Paso 13 - Extracción Nextruder	11
Paso 14 - Extracción Cubierta Trasera	11
Paso 15 - Extracción LoveBoard	12
Paso 16 - Preparación de la LoveBoard	12
Paso 17 - Instalación LoveBoard	13
Paso 18 - Instalación Cubierta Trasera	14
Paso 19 - Instalación Nextruder	15
Paso 20 - Instalación Ventilador Fusor	16
Paso 21 - Conectando el Nextruder	16
Paso 22 - Conectando el Nextruder 2	17
Paso 23 - Conexión Ventilador de Capa	17
Paso 24 - Inserción del Hotend	18
Paso 25 - Comprobación Inserción Boquilla	19
Paso 26 - Orientación Cables Hotend	20
Paso 27 - Conexión Hotend	20
Paso 28 - Cubierta del Nextruder	21
Paso 29 - Cubierta Superior	22
Paso 30 - Encendiendo la Impresora	22

Paso 31 - Comprobación final	23
------------------------------------	----

Cómo reemplazar la Loveboard (CORE One)

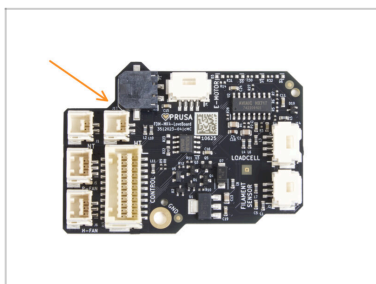


help.prusa3d.com/g958926

Escanea el código
QR para ver la última
versión de este
capítulo.



PASO 1 Introducción



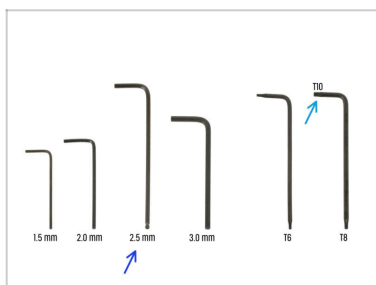
Esta guía te guiará a través del proceso de sustitución de la **LoveBoard** en tu **Prusa CORE One**.

i Todas las piezas necesarias están disponibles en nuestra tienda prusa3d.com.



Ten en cuenta que debes iniciar sesión para tener acceso a la sección de repuestos.

PASO 2 Herramientas necesarias para esta guía



Por favor prepara las herramientas para este guía:

● Llave Allen de 2.5mm

● Llave / Destornillador T10

PASO 3 Preparación de la Impresora (parte 1)



- ❖ Cierra las puertas de la impresora.
- ❖ Descarga el filamento. Visita el menú **Filamento** y selecciona **Descargar Filamento**.
- ❖ Descarga el filamento de la impresora.
- ❖ Retira la bobina de filamento de la impresora.
- ⚠ **Asegúrate de que la impresora se ha enfriado completamente.**
 - ❖ En la pantalla de la impresora, ve a **Precalear** -> **ENFRIAR** y espera a que las temperaturas desciendan a niveles ambientales. Esto puede tardar varios minutos.

PASO 4 Preparación de la Impresora (parte 2)



- ◆ Abre el menú **Control > Mover Eje > Mover Z** y ajústalo a unos 100mm o más.
- ◆ Espera hasta que la base calefactable se mueva hacia abajo.
- ◆ Apaga la impresora mediante el interruptor situado en la parte posterior.
- ◆ Desconecta la impresora de la corriente.

PASO 5 Extracción Cubierta Superior



- ◆ Abre la impresora. Desde el interior, busca el remache de nylon situado en la parte delantera derecha de la cubierta superior. Empújalo hacia fuera para desbloquearlo.
- ◆ A continuación, retira el remache desde el exterior.
- ◆ Retira los remaches de nylon restantes de la cubierta superior utilizando la misma técnica.
- ◆ Retira la cubierta superior.

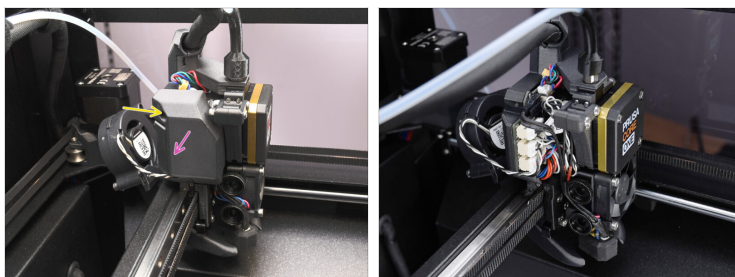
PASO 6 Protección Base Calefactable



⚠ ¡Antes de continuar, te recomendamos proteger primero la base calefactable!

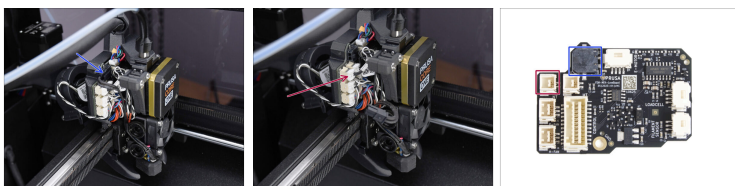
- Utiliza un trozo de tela u otro material lo suficientemente grueso como para cubrir la base calefactable. Así te asegurarás de no dañar (arañar) la superficie durante el proceso.

PASO 7 Nextruder Destapado



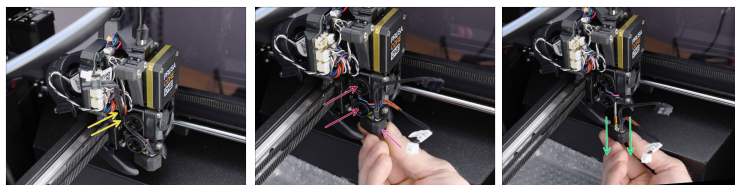
- Pasemos al lado izquierdo del Nextruder.
- Con la llave Allen de 2.5mm, retira el tornillo M3x10 que sujeta la tapa lateral.
- Retira la cubierta.

PASO 8 Desconexión Hotend



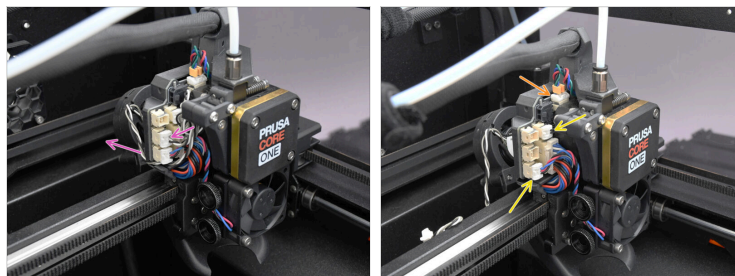
- ⚠ Cada conector tiene una pestaña de seguridad. **Es necesario presionar la pestaña antes de desconectar.** De lo contrario, el conector podría dañarse.
- Desconecta el cable del calefactor del hotend.
- Desconecta el cable del termistor del hotend.

PASO 9 Extracción Conjunto Hotend



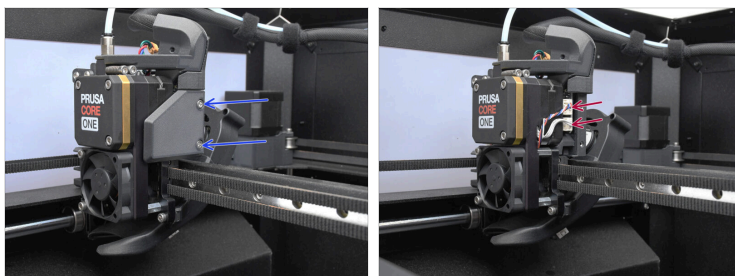
- ◆ Retira los cables del hotend de la guía de cables.
- ◆ Sujeta el hotend con la mano.
- ◆ Utiliza la otra mano para aflojar los dos tornillos de pulgar. **No es necesario retirarlos por completo**, basta con darles unas vueltas.
- ⚠ Cuidado, ¡el conjunto del hotend puede caerse!
- ◆ Extrae el conjunto del hotend del disipador térmico.

PASO 10 Desconexión Nextruder



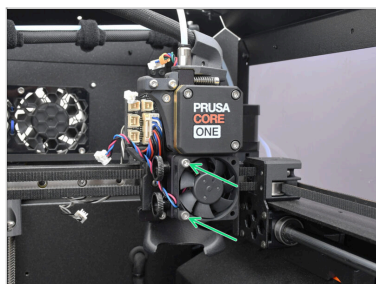
- ◆ Desconecta el ventilador de impresión y retira su cable hacia atrás.
- ◆ Desconecta el motor Extruder en la parte superior.
- ◆ Desconecta el termistor del disipador térmico y los cables del ventilador del disipador térmico.

PASO 11 Desconexión Nextruder 2



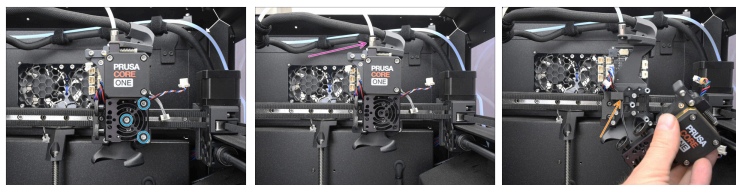
- En el lado derecho, desatornilla los dos tornillos M3x6 y retira la cubierta lateral.
- Desconecta los cables de la célula de carga y del sensor de filamento.

PASO 12 Extracción Ventilador Hotend



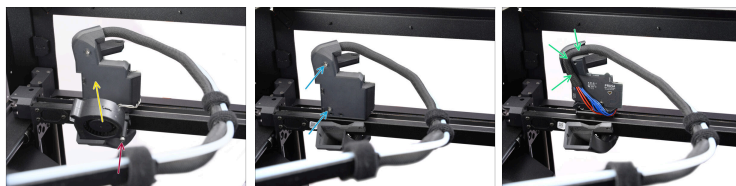
- Retira los dos tornillos M3x18 y el ventilador del hotend del disipador térmico.

PASO 13 Extracción Nextruder



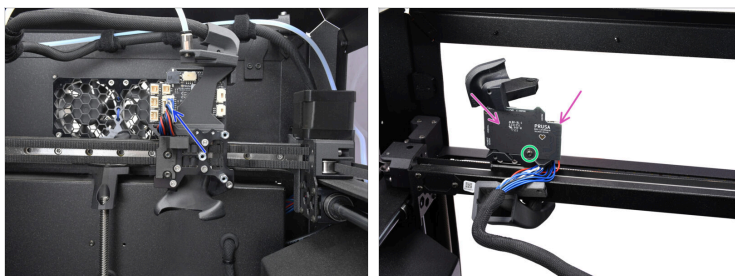
- ◆ Retira los tres tornillos M3x10 de la parte delantera del disipador térmico.
- ◆ Desatornilla el racor de PTFE situado en la parte superior del extrusor. El extrusor se desmontará. Empieza a retirarlo lentamente del carro.
- ◆ Ten cuidado con el cable del termistor. Retíralo del gancho del carro cuando extraigas el Nextruder.

PASO 14 Extracción Cubierta Trasera



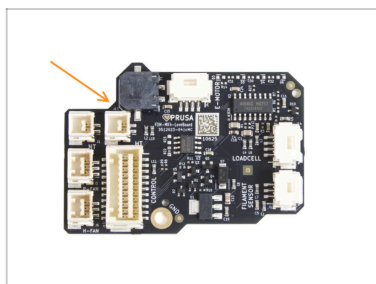
- ◆ En la parte posterior del cabezal de impresión, retira el tornillo M3x20 que sujeta el ventilador de impresión.
- ◆ Retira el ventilador de impresión levantándolo.
- ◆ Retira los dos tornillos M3x10 que sujetan la cubierta en la parte posterior del cabezal de impresión y deja la cubierta a un lado.
- ◆ Desengancha el cable principal del extrusor de la ranura específica. No lo retires por completo.

PASO 15 Extracción LoveBoard



- ◆ En la parte delantera, desconecta el cable principal del extrusor de la LoveBoard.
- ◆ En la parte posterior, utiliza la llave T10 para retirar el tornillo M3x10rT.
- ◆ Retira la LoveBoard del cabezal de impresión.

PASO 16 Preparación de la LoveBoard



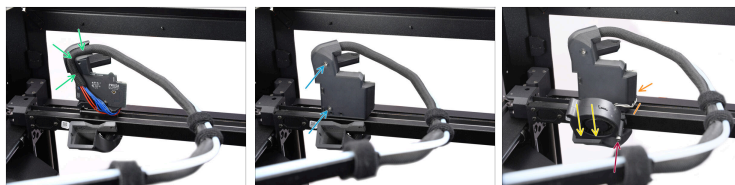
- ◆ **Para los siguientes pasos, prepara:**
- ◆ LoveBoard (1x)

PASO 17 Instalación LoveBoard



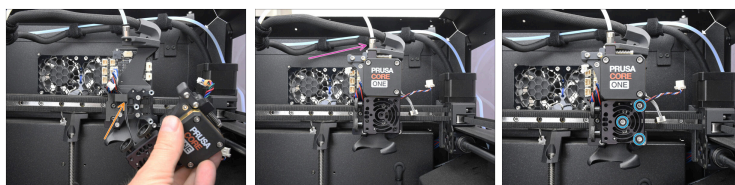
- ◆ En la parte posterior del cabezal de impresión, instala la nueva LoveBoard.
 - ⚠ Asegúrate de que el cable principal del extrusor esté colocado debajo de la LoveBoard y que ningún cable quede atrapado.
- ◆ Fija la LoveBoard en su sitio usando los tornillos M3x10rT.
- ◆ Conecta el cable principal a la LoveBoard.
 - ⚠ Ordena el cable para asegurarte de que no sobresalga por la parte delantera del carro del extrusor, como se ve en la imagen. De lo contrario, es posible que los demás componentes no encajen correctamente.

PASO 18 Instalación Cubierta Trasera



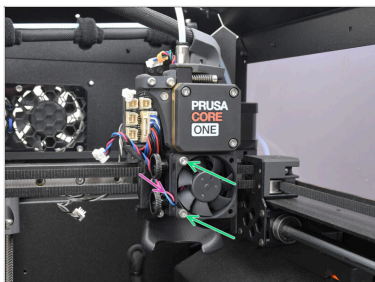
- ◆ Guía el cable principal a través de la ranura situada en la parte superior del cabezal de impresión.
- ◆ Fija el cable en su sitio colocando la cubierta trasera en el cabezal de impresión.
 - ⚠ Fija la cubierta en su lugar con los dos tornillos M3x10, asegurándote de que ninguno de los cables quede atrapado detrás.
- ◆ Vuelve a instalar el ventilador de impresión en su lugar.
 - ◆ Fija el ventilador en su sitio usando los tornillos M3x20.
 - ◆ Guía el cable del ventilador de impresión hacia la parte delantera, a través del canal específico.

PASO 19 Instalación Nextruder



- Mueve el Nextruder al interior de la impresora.
- Asegúrate de guiar el cable del termistor del disipador térmico a través del gancho del carro X.
 - ⚠ Presta atención al cable mientras instalas el Nextruder. El cable debe poder moverse libremente. Asegúrate de que no quede atrapado detrás del disipador térmico.
- Alinea el Nextruder con el carro y fíjalo en su sitio atornillando el accesorio de PTFE.
- Alinea el disipador térmico con los espaciadores roscados. Fíjalo en su lugar con los tres tornillos M3x10.

PASO 20 Instalación Ventilador Fusor

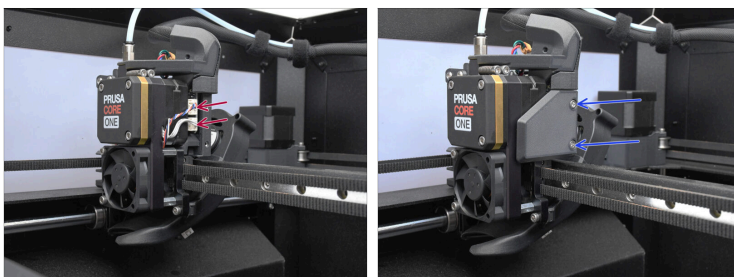


- Fija el ventilador al disipador térmico con los dos tornillos M3x18.

⚠ El lado del ventilador con la etiqueta plateada debe quedar orientado hacia el disipador térmico.

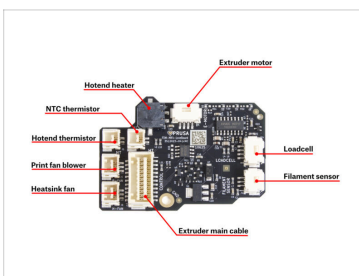
- Asegúrate de que el cable esté orientado hacia la izquierda.

PASO 21 Conectando el Nextruder



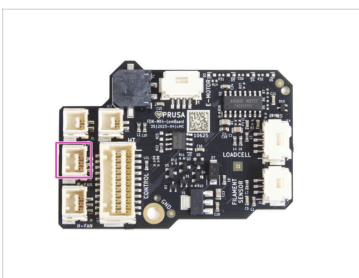
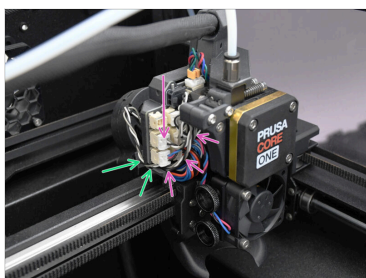
- En el lado derecho del Nextruder, conecta los cables de la Célula de Carga y del sensor de filamento.
- Fija la cubierta impresa con los dos tornillos M3x6.

PASO 22 Conectando el Nextruder 2



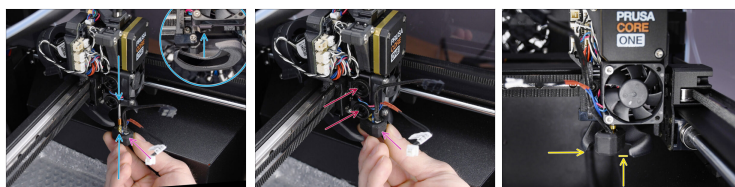
- En la parte superior del Nextruder, conecta el cable del motor del extrusor.
- En el lado izquierdo, conecta el termistor NTC del disipador térmico al puerto más cercano al interior.
- Conecta el ventilador del disipador térmico delantero al conector inferior de la izquierda.

PASO 23 Conexión Ventilador de Capa



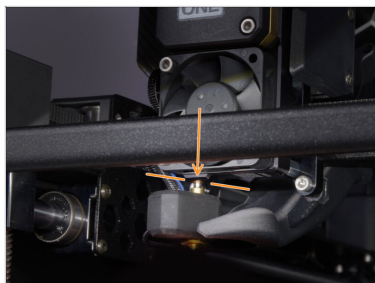
- Pasa el cable del ventilador de impresión por el canal de la cubierta de plástico.
- Crea un bucle con el cable del ventilador de impresión en el área de cables y conéctalo al conector central de la LoveBoard.

PASO 24 Inserción del Hotend



- ◆ Localiza la abertura correspondiente en la parte inferior del disipador térmico del extrusor e introduce completamente el hotend en el disipador.
- ◆ Al mismo tiempo, mantén los cables del hotend apuntando hacia delante, ligeramente inclinados.
- ⓘ El conjunto debe encajar en el hueco de la cubierta del ventilador con la holgura adecuada.
- ◆ Sigue empujando el conjunto del hotend hacia arriba y aprieta ambos tornillos de pulgar para fijarlo en su sitio.
- ◆ Asegúrate de que el hotend está completamente insertado en el disipador. Debe alinearse como se muestra en la imagen y no debe sobresalir por debajo de la cubierta del ventilador.

PASO 25 Comprobación Inserción Boquilla

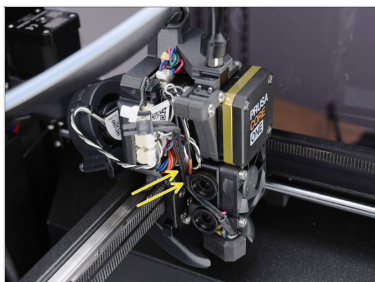


- Comproba que la boquilla está **completamente insertada** en el disipador. El anillo de cobre de la boquilla no debe ser visible si está correctamente asentada.

⚠ Si no se inserta completamente, puede provocar una transferencia de calor deficiente y, potencialmente, atascos en la boquilla.

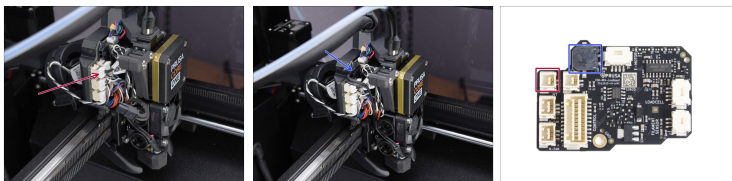
i Para ajustar la posición de la boquilla, afloja los tornillos de mariposa, vuelve a colocar la boquilla y, a continuación, vuelve a apretar los tornillos, mientras empujas el conjunto del hotend hacia arriba.

PASO 26 Orientación Cables Hotend



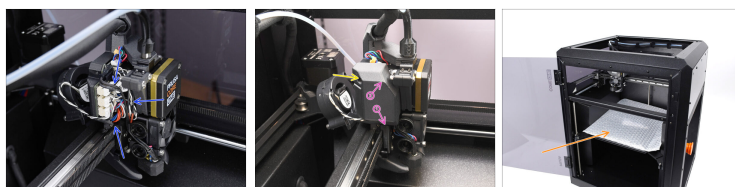
- Localiza la guía del cable (gancho de plástico) detrás de los tornillos de pulgar. Guía primero el cable del termistor a través del canal. A continuación, inserta el cable del calentador del hotend.

PASO 27 Conexión Hotend



- Conecta el termistor del hotend a la ranura superior izquierda de la LoveBoard.
- Conecta el calentador del hotend a la ranura negra de la parte superior de la LoveBoard.

PASO 28 Cubierta del Nextruder



- ◆ Organiza los cables para que no sobresalgan.
- ◆ Coloca la cubierta en el lado izquierdo del conjunto del Nextruder.
 - ◆ Engánchalo primero por abajo.
 - ◆ Empújalo hacia el Nextruder.
- ◆ Fija la tapa en su sitio usando los tornillos M3x10.
- ◆ Retira el material protector de la base calefactable.

PASO 29 Cubierta Superior



- Ahora, podemos volver a instalar la cubierta superior.
- Alinea la tapa con el marco metálico de la esquina derecha.
- Alinea también la tapa con el hueco de la parte delantera
- Fija la cubierta en su sitio utilizando dos remaches de nylon en las aberturas marcadas.

PASO 30 Encendiendo la Impresora



- Cierra la puerta.
- Conecta la impresora a la corriente.
- Enciende la impresora.

PASO 31 Comprobación final



⚠ **Visita el menú
Control >
Calibración y Tests**

y ejecuta el Selftest.

- 🟢 Sigue las instrucciones que aparecen en pantalla y, una vez que todas las pruebas hayan pasado con una marca de verificación verde, podrás seguir utilizando la impresora como de costumbre.
