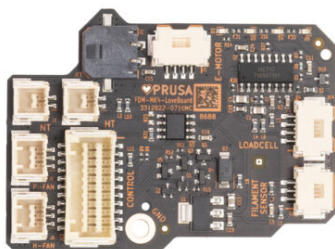


Obsah

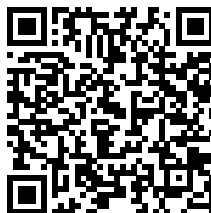
Jak vyměnit desku Loveboard (CORE One)	3
Krok 1 - Úvod	4
Krok 2 - Nářadí potřebné pro tento návod	4
Krok 3 - Příprava tiskárny (Část 1)	5
Krok 4 - Příprava tiskárny (Část 2)	5
Krok 5 - Odstranění Horního krytu (Top cover)	6
Krok 6 - Ochrana vyhřívané podložky	7
Krok 7 - Odкрыtí Nextruderu	8
Krok 8 - Odpojení hotendu	8
Krok 9 - Odstranění sestavy hotendu	9
Krok 10 - Odpojení Nextruderu	9
Krok 11 - Odpojení Nextruderu 2	10
Krok 12 - Odstranění ventilátoru chladiče	10
Krok 13 - Vyjmutí Nextruderu	11
Krok 14 - Odstranění zadního krytu	11
Krok 15 - Odstranění desky Loveboard	12
Krok 16 - Příprava desky LoveBoard	12
Krok 17 - Instalace desky Loveboard	13
Krok 18 - Instalace zadního krytu	14
Krok 19 - Instalace Nextruderu	15
Krok 20 - Instalace ventilátoru hotendu	16
Krok 21 - Připojení Nextruderu	16
Krok 22 - Připojení Nextruderu 2	17
Krok 23 - Připojení tiskového ventilátoru	17
Krok 24 - Vložení Hotendu	18
Krok 25 - Kontrola vložení trysky	19
Krok 26 - Vedení kabelů hotendu	20
Krok 27 - Připojení hotendu	20
Krok 28 - Kryt Nextruderu (Nextruder Cover)	21
Krok 29 - Horní kryt (Top cover)	21
Krok 30 - Zapnutí tiskárny.	22
Krok 31 - Závěrečná kontrola	22

Jak vyměnit desku Loveboard (CORE One)

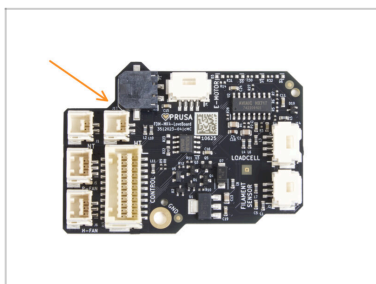


help.prusa3d.com/g958923

Naskenujte QR kód
pro nejnovější verzi
kapitoly.



KROK 1 Úvod

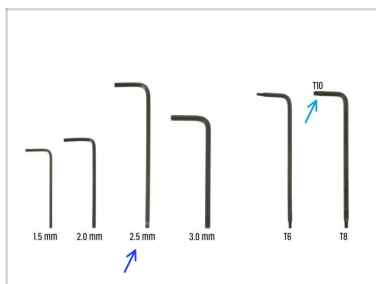


- Tento návod se zabývá výměnou **desky LoveBoard** na tiskárně **Prusa CORE One**.

i Všechny potřebné díly jsou dostupné na našem e-shopu prusa3d.com.

📌 Pro přístup do sekce náhradních dílů musíte být přihlášení.

KROK 2 Nářadí potřebné pro tento návod



- Pro tento návod si prosím připravte následující nářadí:

- 2,5mm inbusový klíč
- T10 klíč / šroubovák

KROK 3 Příprava tiskárny (Část 1)



- 🔴 Zavřete dvířka tiskárny.
- 🔵 Vysuňte filament. Najděte v menu **Filament** a vyberte **Vysunout filament**.
- 🟡 Vyjměte z tiskárny filament.
- ⬛ Odstraňte z tiskárny spulku filamentu.
- ⚠️ **Ujistěte se, že tiskárna zcela vychladla.**
 - ⬛ Na obrazovce tiskárny přejděte do **Přehřev -> ZCHLADIT** a počkejte až se teplota sníží na pokojovou teplotu. Tento krok může trvat několik minut.

KROK 4 Příprava tiskárny (Část 2)



- 🔵 Otevřete menu **Control -> Move Axis -> Move Z** a nastavte ji na 100 mm nebo více.
- 🔴 Počkejte, až se vyhřívaná podložka posune dolů.
- 🟢 Vypněte tiskárnu pomocí tlačítka na zadní straně.
- 🟡 Odpojte tiskárnu od napájení.

KROK 5 Odstranění Horního krytu (Top cover)



- 🟡 Otevřete tiskárnu. Zevnitř sáhněte po nylonovém nýtu na pravé přední straně horního krytu. Zatlačte na něj a odemkněte jej.
- 🟠 Poté vyjměte nýt z vnější strany.
- 🟢 Stejným postupem odstraňte zbývající nylonové nýty z horního krytu.
- 🟣 Odstraňte horní kryt.

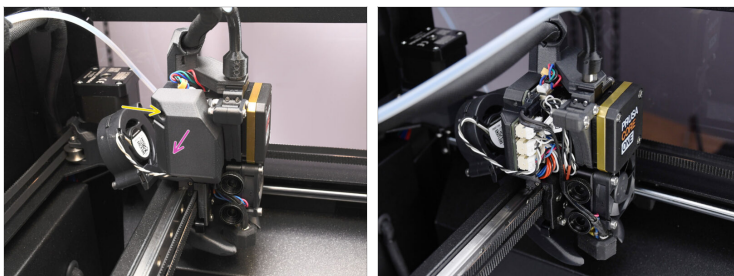
KROK 6 Ochrana vyhřívané podložky



⚠ Než budete pokračovat, doporučujeme nejprve ochránit vyhřívanou podložku!

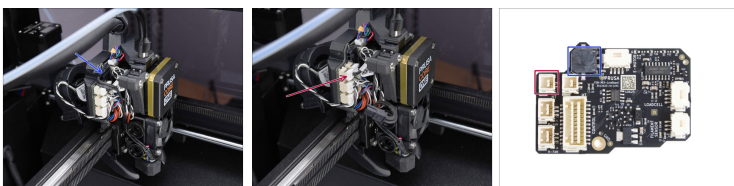
- 🛡 Použijte kus látky nebo jiného materiálu dostatečně silného na zakrytí vyhřívané podložky. Tím zajistíte, že během procesu nepoškodíte (nepoškrábet) povrch.

KROK 7 Odkrytí Nextruderu



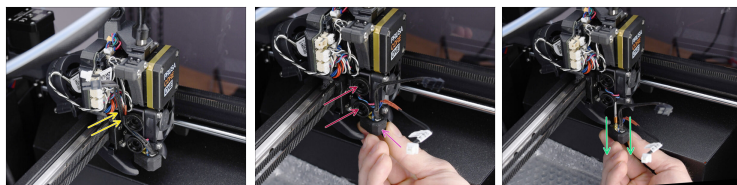
- Přejdeme na levou stranu Nextruderu.
- Pomocí 2,5mm inbusového klíče vyšroubujte šroub M3x10, který drží boční kryt.
- Vyměňte kryt.

KROK 8 Odpojení hotendů



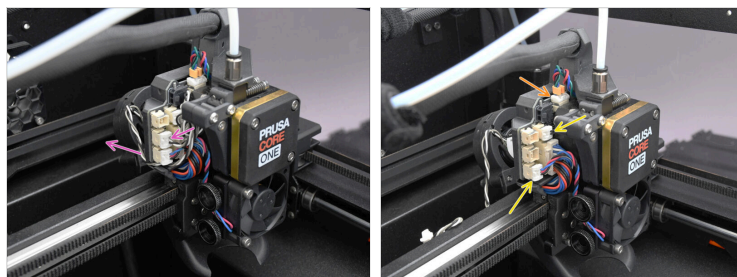
- ⚠ Každý konektor je vybaven bezpečnostní západkou. **Před odpojením je nutné západku stisknout.** V opačném případě může dojít k poškození konektoru.
- Odpojte kabel topení hotendů.
- Odpojte kabel termistoru hotendů.

KROK 9 Odstranění sestavy hotendu



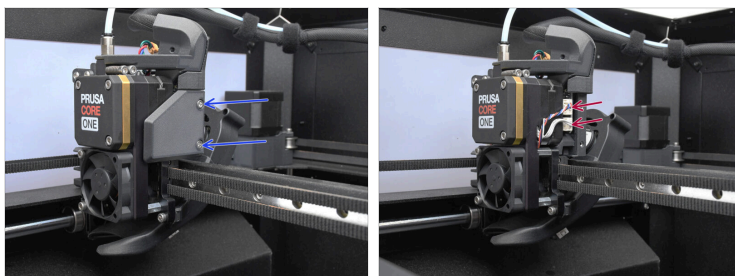
- Vyjměte kabely hotendu z kabelového kanálu.
- Podržte hotendu rukou.
- Druhou rukou povolte dva stavěcí šrouby. **Nemusíte je úplně odšroubovat**, stačí pár otáček.
- ⚠ **Opatrně, sestava hotendu může vypadnout!**
- Vysuňte sestavu hotendu z chladiče.

KROK 10 Odpojení Nexttruderu



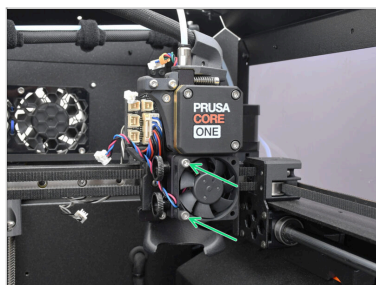
- Odpojte tiskový ventilátor a odsuňte jeho kabel dozadu.
- Odpojte konektor motoru extruderu navrchu.
- Odpojte termistor chladiče a kabely ventilátoru chladiče.

KROK 11 Odpojení Nextruderu 2



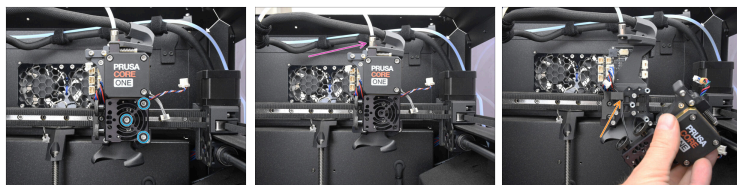
- Na pravé straně povolte dva šrouby M3x6 a sejměte boční kryt.
- Odpojte loadcell a kabely senzoru filamentu.

KROK 12 Odstranění ventilátoru chladiče



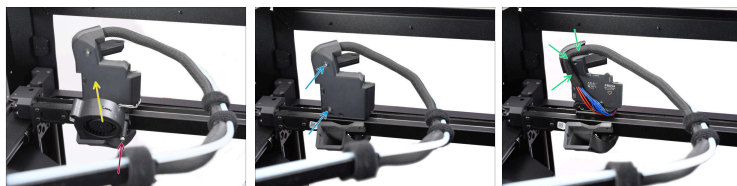
- Odstraňte dva šrouby M3x18 a ventilátor hotendu z chladiče.

KROK 13 Vyjmutí Nextruderu



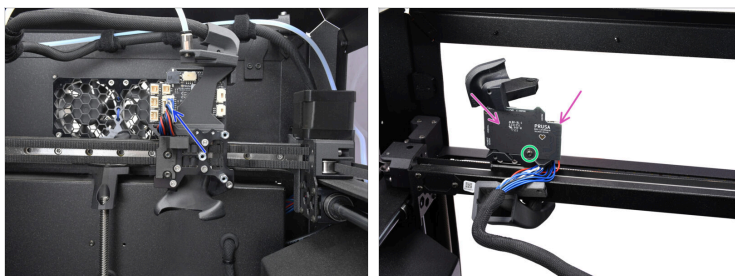
- Odstraňte tři šrouby M3x10 na přední straně chladiče.
- Odšroubujte PTFE šroubení na horní straně nextruderu. Extruder se uvolní. Začněte jej pomalu odstraňovat z dílu carriage.
- Dávejte pozor na kabel termistoru. Při demontáži Nextruderu jej odstraňte z háčku na dílu carriage.

KROK 14 Odstranění zadního krytu



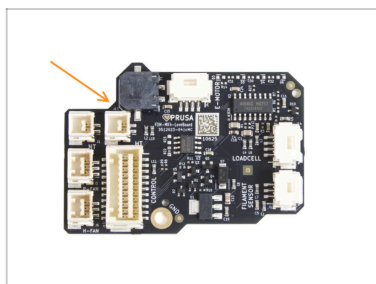
- Na zadní straně tiskové hlavy odstraňte šroub M3x20, který drží ventilátor tiskárny.
- Vyjměte tiskový ventilátor tak, že jej zvednete nahoru.
- Odstraňte dva šrouby M3x10, které drží kryt na zadní straně tiskové hlavy, a kryt odložte stranou.
- Vytáhněte hlavní kabel extruderu z vyhrazené drážky. Nevytahujte jej úplně.

KROK 15 Odstranění desky Loveboard



- Na přední straně odpojte hlavní kabel extruderu od desky LoveBoard.
- Na zadní straně odstraňte pomocí klíče T10 šroub M3x10rT.
- Vyjměte desku LoveBoard z tiskové hlavy.

KROK 16 Příprava desky LoveBoard



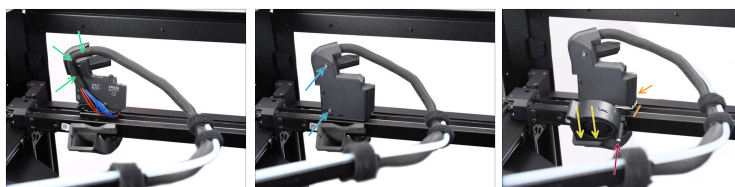
- Pro následující kroky si prosím připravte:
- LoveBoard (1x)

KROK 17 Instalace desky Loveboard



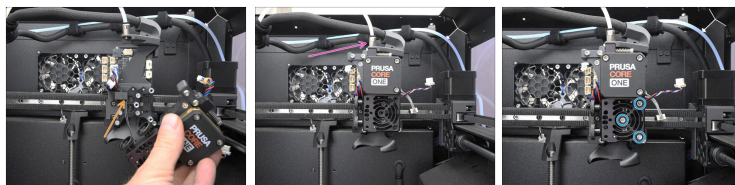
- ◆ Na zadní stranu tiskové hlavy nainstalujte novou desku LoveBoard.
- ⚠ Ujistěte se, že hlavní kabel extruderu je veden pod deskou LoveBoard a že žádný kabel není skřípnutý.
- ◆ Zajistěte LoveBoard na místě pomocí šroubu M3x10rT.
- ◆ Připojte hlavní kabel k desce LoveBoard.
- ⚠ Uspořádejte kabel tak, aby na přední straně dílu extruder carriage nebyl žádný přesah, jak je vidět na obrázku. V opačném případě by ostatní díly nemusely správně sedět.

KROK 18 Instalace zadního krytu



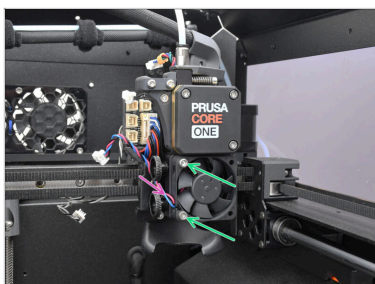
- ◆ Provedte hlavní kabel drážkou v horní části tiskové hlavy.
- ◆ Kabel upevněte na místo nasazením zadního krytu na tiskovou hlavu.
 - ⚠ Zajistěte kryt pomocí dvou šroubů M3x10 a ujistěte se, že žádný z kabelů není skřípnutý za krytem.
- ◆ Namontujte tiskový ventilátor zpět na místo.
 - ◆ Zajistěte ventilátor na místě pomocí šroubu M3x20.
 - ◆ Vedte kabel ventilátoru tiskárny směrem dopředu, přes určený kanálek.

KROK 19 Instalace Nextruderu



- Přesuňte Nextruder dovnitř tiskárny.
- Ujistěte se, že kabel termistoru chladiče je provlečen háčkem na dílu X carriage.
 - ⚠ **Při instalaci Nextruderu dávejte pozor na kabel. Kabel musí být veden volně. Dbejte na to, aby se nezachytil za chladičem.**
- Vyrovnajte Nextruder s dílem carriage a upevněte jej na místo zašroubováním PTFE šroubení.
- Vyrovnajte chladič pomocí závitových distančních vložek. Upevněte jej na místo pomocí tří šroubů M3x10.

KROK 20 Instalace ventilátoru hotendu

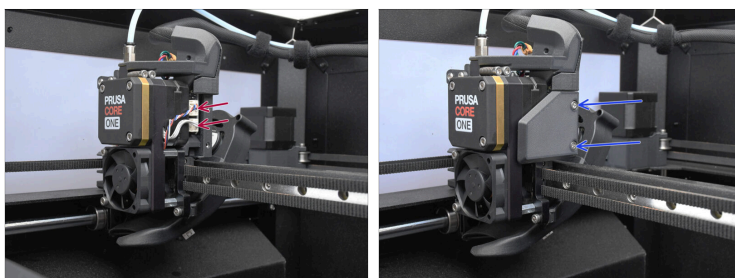


- Připevněte ventilátor k chladiči pomocí dvou šroubů M3x18.

⚠ Strana ventilátoru se stříbrnou nálepkou musí směřovat k chladiči.

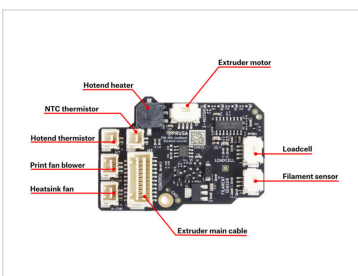
- Ujistěte se, že kabel směřuje doleva.

KROK 21 Připojení Nextruderu



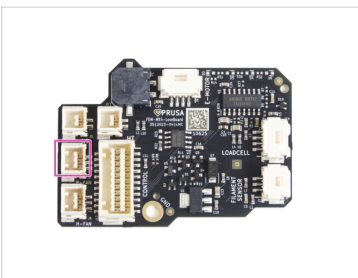
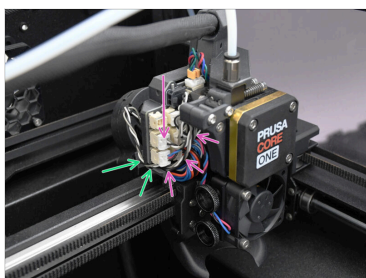
- Na pravé straně Nextruderu připojte kabely senzoru Loadcell a senzoru filamentu.
- Připevněte tištěný kryt pomocí dvou šroubů M3x6.

KROK 22 Připojení Nextruderu 2



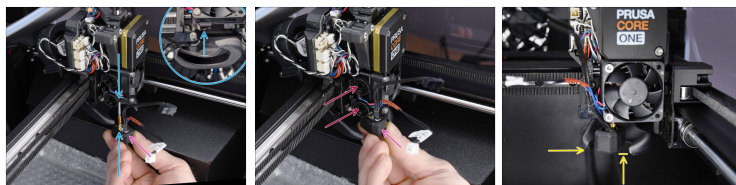
- Na horní část Nextruderu připojte kabel motoru extruderu.
- Na levé straně připojte NTC termistor z chladiče do portu blíže k vnitřní straně.
- Připojte přední ventilátor chladiče do spodního konektoru vlevo.

KROK 23 Připojení tiskového ventilátoru



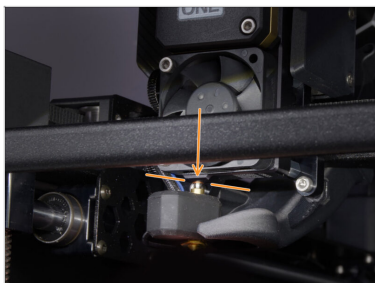
- Vedte kabel tiskového ventilátoru drážkou plastovém krytu.
- V prostoru pro kabely vytvořte z kabelu tiskového ventilátoru smyčku a zapojte jej do prostředního konektoru v desce LoveBoard.

KROK 24 Vložení Hotendu



- ◆ Najděte odpovídající otvor na spodní straně chladiče extruderu a vložte do něj hotend.
- ◆ Současně ponechte kabely hotendu směřovat dopředu v mírném úhlu.
- ⓘ Sestava musí zapadnout do výřezu v krytu ventilátoru s přiměřenou volností.
- ◆ Zatlačte sestavu hotendu směrem nahoru a utáhněte oba stavěcí šrouby, abyste ji zajistili na místě.
- ◆ Zkontrolujte, zda je hotend zcela zasunut do chladiče. Měl by být zarovnan podle obrázku a nesmí vyčnívat pod kryt ventilátoru.

KROK 25 Kontrola vložení trysky

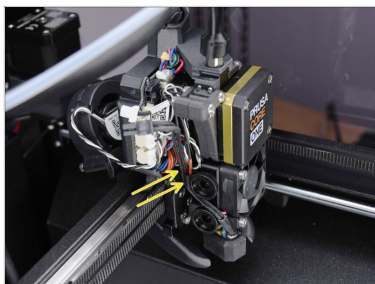


- Zkontrolujte, zda je tryska **zcela zasunuta** do chladiče. Měděný kroužek na trysce by neměl být vidět, pokud je správně usazena.

⚠ Pokud není zcela zasunutá, může způsobit špatný přenos tepla, což může vést k ucpání trysky.

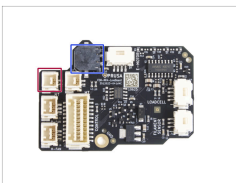
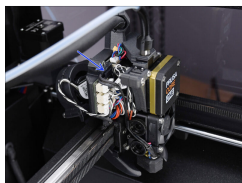
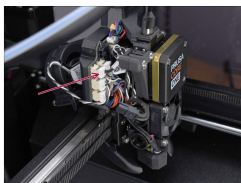
- ① Polohu trysky nastavíte tak, že povolíte stavěcí šrouby, změníte polohu trysky a poté šrouby opět utáhnete a zároveň zatlačíte sestavu hotendu nahoru.

KROK 26 Vedení kabelů hotendů



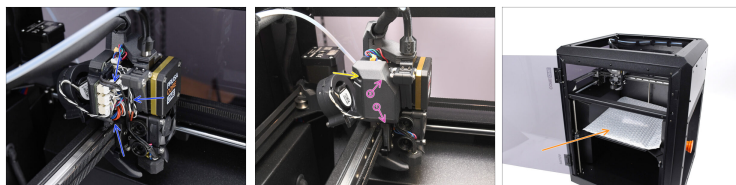
- Najděte kabelový kanál (plastový háček) za stavěcími šrouby. Nejprve vedte kabel termistoru kanálkem. Poté vložte kabel ohřívače hotendů.

KROK 27 Připojení hotendů



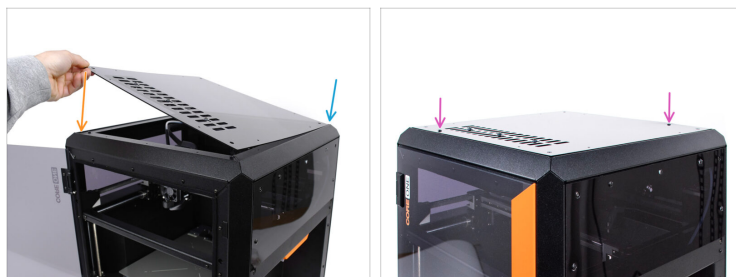
- Zapojte termistor hotendů do horního levého slotu na desce LoveBoard.
- Zapojte topení hotendů do černého slotu v horní části desky LoveBoard.

KROK 28 Kryt Nextruderu (Nextruder Cover)



- ◆ Uspořádejte kabely tak, aby nevyčnívaly.
- ◆ Připevněte kryt na levou stranu sestavy Nextruderu.
 - ◆ Nejprve jej zahákněte dole.
 - ◆ Zatlačte jej směrem k Nextruderu.
- ◆ Zajistěte kryt na místě pomocí šroubu M3x10.
- ◆ Odstraňte ochranný materiál z vyhřívané podložky.

KROK 29 Horní kryt (Top cover)



- ◆ Nyní můžeme znovu namontovat horní kryt.
- ◆ Vyrovnajte kryt s kovovým rámem v pravém rohu.
- ◆ Vyrovnajte kryt s výřezem v přední části.
- ◆ Zajistěte kryt na místě pomocí dvou nylonových nýtů v označených otvorech.

KROK 30 Zapnutí tiskárny.



- 🟠 Zavřete dvířka.
- 🟡 Zapojte tiskárnu do zásuvky.
- 🟢 Zapněte tiskárnu.

KROK 31 Závěrečná kontrola



⚠️ Přejděte do nabídky **Ovládání > Kalibrace & testy**

a proveďte **Selftest**.

- 🟢 Postupujte podle pokynů na obrazovce a jakmile všechny testy proběhnou úspěšně a zobrazí se zelená fajfka, můžete tiskárnu používat jako obvykle.
