

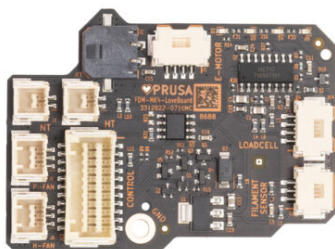
Spis treści

Jak wymienić płytkę LoveBoard (CORE One L)

.....	3
Krok 1 - Wprowadzenie	4
Krok 2 - Potrzebne narzędzia	4
Krok 3 - Przygotowanie drukarki	5
Krok 4 - Przygotowanie drukarki 2	6
Krok 5 - Demontaż górnej pokrywy	6
Krok 6 - Zabezpieczenie stołu	7
Krok 7 - Demontaż pokrywy Nextrudera	7
Krok 8 - Odłączenie hotendu	8
Krok 9 - Demontaż hotendu	8
Krok 10 - Odłączenie rurki PTFE	9
Krok 11 - Demontaż prawej pokrywy	9
Krok 12 - Odłączenie Nextrudera	10
Krok 13 - Demontaż Nextrudera	10
Krok 14 - Demontaż głowicy	11
Krok 15 - Demontaż głowicy 2	11
Krok 16 - Wyciągnięcie płytki LoveBoard	12
Krok 17 - Przygotowanie płytki LoveBoard	12
Krok 18 - Montaż płytki LoveBoard	13
Krok 19 - Montaż głowicy	14
Krok 20 - Montaż głowicy 2	15
Krok 21 - Montaż Nextrudera	16
Krok 22 - Montaż wentylatora	17
Krok 23 - Podłączenie Nextrudera	17
Krok 24 - Podłączenie Nextrudera 2	18
Krok 25 - Montaż prawej pokrywy	18
Krok 26 - LoveBoard: kontrola okablowania	19
Krok 27 - Podłączenie rurki PTFE	19
Krok 28 - Montaż hotendu	20
Krok 29 - Kontrola montażu dyszy	21
Krok 30 - Podłączenie hotendu	22
Krok 31 - Ułożenie przewodów hotendu	22
Krok 32 - Montaż lewej pokrywy	23

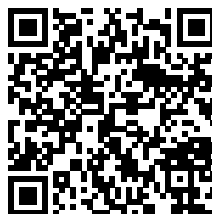
Krok 33 - Montaż górnego panelu	24
Krok 34 - Uruchomienie	25
Krok 35 - Kontrola ostateczna	26

Jak wymienić płytkę LoveBoard (CORE One L)

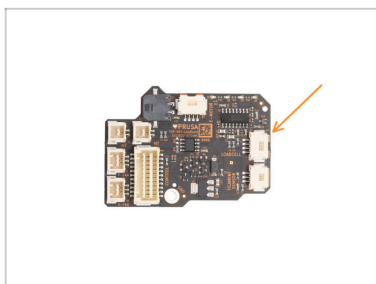


help.prusa3d.com/g958916

Zeskanuj kod QR,
aby przejść do
najnowszej wersji
tego rozdziału.



KROK 1 Wprowadzenie



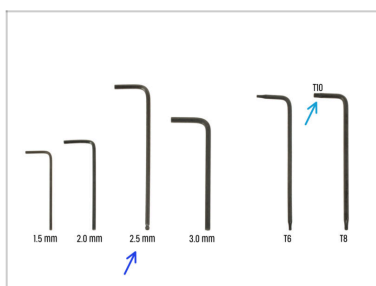
- ✦ Ten przewód poprowadzi Cię przez proces wymiany **płytki LoveBoard w Prusa CORE One L.**

- Wszystkie potrzebne części są dostępne w naszym sklepie internetowym prusa3d.com



Pamiętaj, że musisz się zalogować, aby mieć dostęp do sekcji części zamiennych.

KROK 2 Potrzebne narzędzia



- W tej instrukcji potrzebne Ci będą następujące narzędzia:

- ✦ Klucz imbusowy 2,5 mm
- ✦ Wkrętak/klucz Torx T10

KROK 3 Przygotowanie drukarki



- 🟠 Zamknij drzwiczki.
- 🟡 Przejdź do menu **Filament** **Rozładuj filament** → **Rozładuj filament**.
- 🟢 Wyciągnij filament.
- 🟠 Zdejmij szpulę filamentu z drukarki.
- ⚠️ **Upewnij się, że drukarka jest schłodzona do temperatury otoczenia.**
 - 🟠 Na ekranie przejdź do **Nagrzewanie** **Chłodzenie** → **Chłodzenie** i poczekaj, aż drukarka całkowicie ostygnie do temperatury otoczenia. Może to potrwać kilka minut.

KROK 4 Przygotowanie drukarki 2



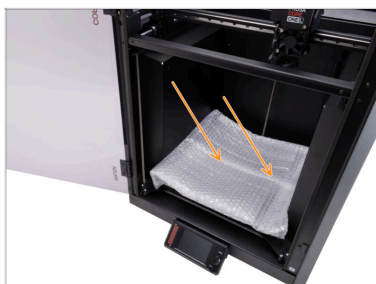
- 🔵 Otwórz menu **Sterowanie Ruch osi Ruch Z** → **Ruch osi Ruch Z** → **Ruch Z** i przesuń stół do samego dołu.
- 🔴 Poczekaj, aż stół się opuści.
- 🟢 Wyłącz drukarkę za pomocą przełącznika z tyłu.
- 🟡 Odłącz przewód zasilający.


KROK 5 Demontaż górnej pokrywy



- ⬛ Otwórz drzwi i od wewnątrz sięgnij do przedniej części górnej pokrywy.
- 📄 (i) Pokrywa jest mocowana przez plastikowe zatrzaski.
- 🟢 Znajdź dwa zatrzaski w dolnej przedniej części pokrywy. Ściśnij je jednocześnie.
- 🟡 Podnieś przód pokrywy na tyle, aby odczepić ją od drukarki, a następnie pociągnij w swoją stronę.
- 🔵 Zdejmij górną pokrywę.

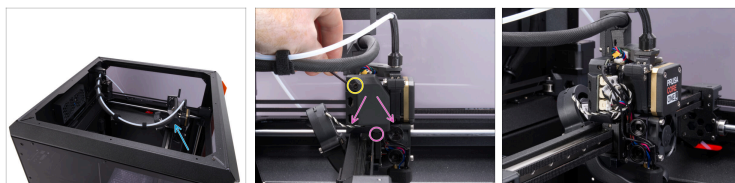
KROK 6 Zabezpieczenie stołu



 Zalecamy zabezpieczenie stołu grzewczego przed kolejnymi czynnościami.

- Przykryj stół grzewczy kawałkiem tkaniny, kartonu lub folią bąbelkową, aby zabezpieczyć jego powierzchnię.

KROK 7 Demontaż pokrywy Nextrudera



- Ustaw drukarkę tak, aby mieć łatwy dostęp do każdej strony Nextrudera.
- Wykręć kluczem imbusowym 2,5 mm dwie śruby M3x10 na górze lewej pokrywy głowicy [Printhead-cover-left].
- Wysuń pokrywę z dolnego rowka i zdejmij ją.

KROK 8 Odłączenie hotendu



⚠ Każde złącze ma zatrzask zabezpieczający, który **należy nacisnąć, aby je odłączyć**. Próba odłączenia bez naciśnięcia zatrzasku może spowodować uszkodzenie.

- 🔵 Odłącz przewód grzałki hotend.
- 🟣 Odłącz przewód termistora hotend.

KROK 9 Demontaż hotendu



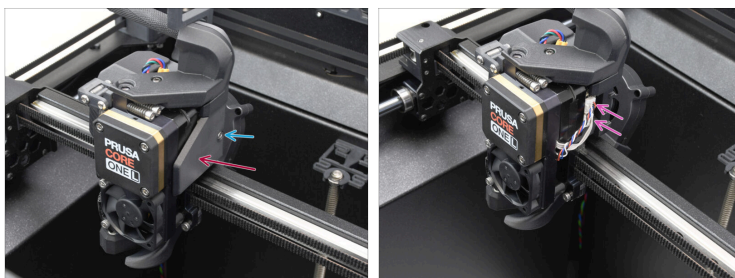
- 🟡 Wyciągnij przewody hotend z zaczepek za śrubami radełkowanymi.
- 🟣 Chwyć hotend ręką, aby zapobiec jego spadnięciu.
- 🔵 Drugą ręką poluzuj dwie śruby radełkowane. **Nie ma potrzeby wykręcania ich całkowicie**, wystarczy kilka obrotów.
- 🟢 Wsuń zespół hotendu w dół i wyciągnij z radiatora.

KROK 10 Odłączenie rurki PTFE



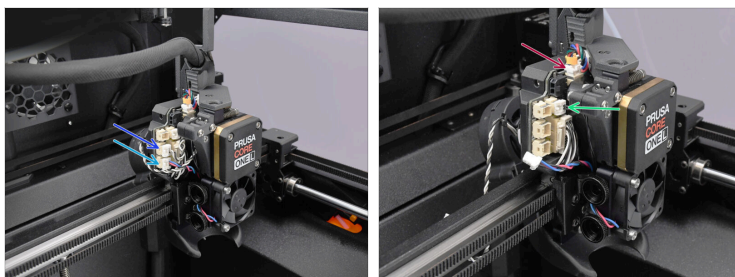
- Podnieś osłonę rurki PTFE na ekstruderze.
- Odkręć złączkę PTFE z ekstrudera i odłóż rurkę na bok.

KROK 11 Demontaż prawej pokrywy



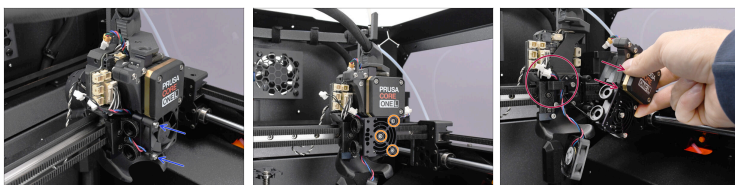
- Wykręć śrubę M3x6 po prawej stronie ekstrudera.
- Zdejmij prawą pokrywę ekstrudera [extruder-side-cover-right].
- Odłącz przewody czujnika filamentu i czujnika tensometrycznego.

KROK 12 Odłączenie Nexttrudera



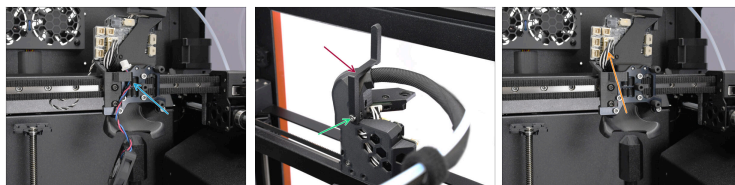
- Odłącz przewód wentylatora wydruku.
- Odłącz przewód wentylatora hotendu.
- Odłącz przewód silnika ekstrudera.
- Odłącz przewód termistora radiatora.

KROK 13 Demontaż Nexttrudera



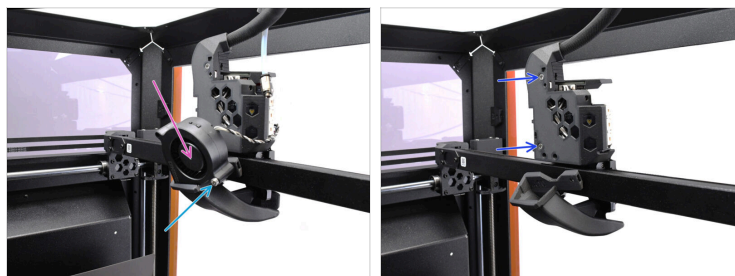
- Wykręć dwie śruby M3x18 i zdejmij wentylator hotendu z radiatora.
- Wykręć trzy śruby M3x10 mocujące radiator, a następnie zacznij **powoli i ostrożnie** wyjmować ekstruder.
- Wyciągnij przewód termistora radiatora z zaczeptu z tyłu, a następnie wyciągnij cały ekstruder.

KROK 14 Demontaż głowicy



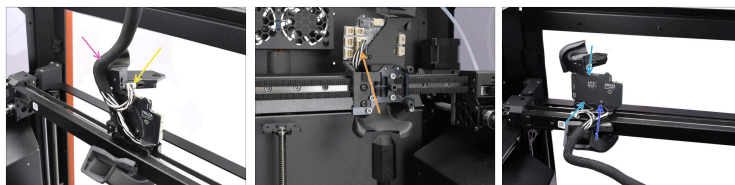
- ◆ Zdejmij wentylator radiatora, zwracając uwagę na przewód przytrzymywany przez haczyk na wózku.
- ◆ Wykręć śrubę M3x10 mocującą ramię z tyłu głowicy.
 - ◆ Zdejmij ramię i odłóż je na bok.
- ◆ Odłącz wiązkę przewodów ekstrudera od płytki LoveBoard.

KROK 15 Demontaż głowicy 2



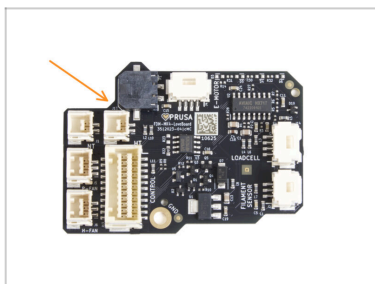
- ◆ Wykręć śrubę M3x20 mocującą wentylator wydruku z tyłu głowicy.
- ◆ Zdejmij wentylator wydruku.
- ◆ Wykręć dwie śruby M3x10 mocujące tylną pokrywę i wyciągnij ją.

KROK 16 Wyciągnięcie płytki LoveBoard



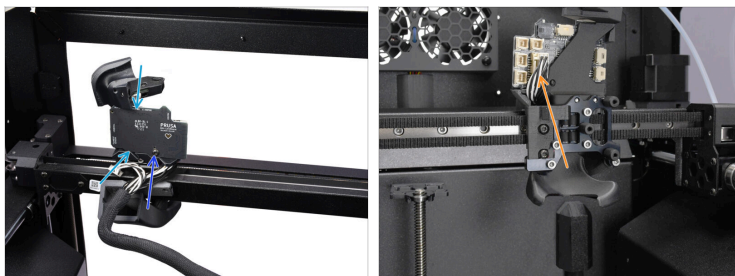
- ◆ Odłącz złącze akcelerometru.
- ◆ Wyciągnij wiązkę przewodów z górnej części wózka.
- ◆ Z przodu odłącz wiązkę przewodów ekstrudera od płytki LoveBoard.
- ◆ Używając klucza T10, wykręć śrubę M3x10rT mocującą płytke LoveBoard.
- ◆ Wyciągnij płytke Loveboard.

KROK 17 Przygotowanie płytki LoveBoard



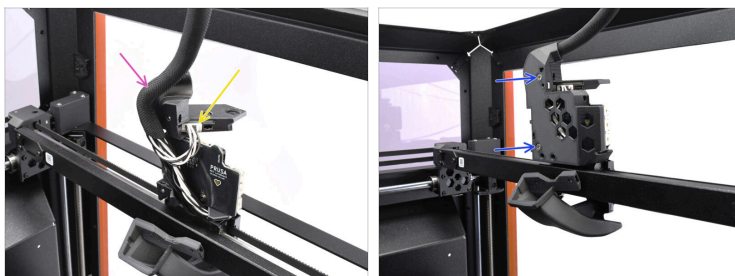
- ◆ Do kolejnych etapów przygotuj:
- ◆ Płytkę LoveBoard (1x)

KROK 18 Montaż płytki LoveBoard



- ◆ Wsuń płytę LoveBoard w dedykowane gniazdo z tyłu wózka ekstrudera.
 - ◆ Przymocuj ją śrubą M3x10rT.
 - ◆ Podłącz główną wiązkę ekstrudera do płytki Loveboard.
- ⚠ Uporządkuj wiązkę, aby upewnić się, że nie wystaje z przedniej strony karetki ekstrudera, jak pokazano na ilustracji. W przeciwnym razie pozostałe elementy mogą nie pasować prawidłowo.**

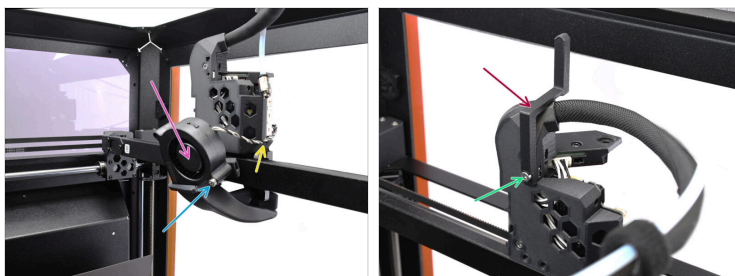
KROK 19 Montaż głowicy



- Podłącz przewód do akcelerometru.
- Ułóż wiązkę przewodów ekstrudera w dedykowanym rowku na górze głowicy.
- Przymocuj tylną pokrywę głowicy dwoma śrubami M3x10.

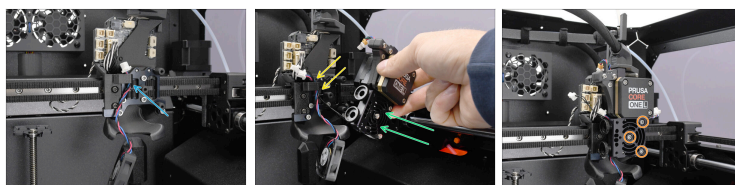
⚠ Upewnij się, że żaden z przewodów nie jest przyciśnięty za pokrywą!

KROK 20 Montaż głowicy 2



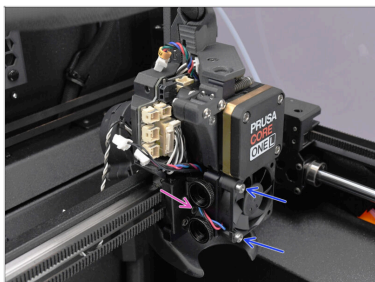
- Załóż ramię kontrolujące kratkę wentylacyjną na głowicę.
- Przykręć ramię śrubą M3x10.
- Umieść wentylator wydruku z powrotem na jego miejscu.
- Poprowadź przewód przez dedykowany kanał do przodu.
- Przymocuj wentylator śrubą M3x20.

KROK 21 Montaż Nextrudera



- ◆ Przed montażem ekstrudera wsuń przewód wentylatora za haczyk po prawej stronie, jak na ilustracji.
- ◆ Wróć z Nextruderem do drukarki.
 - ◆ Wsuń przewód termistora radiatora za ten sam zaczepek.
- ◆ Wyrównaj radiator z wózkiem i przymocuj go trzema śrubami M3x10.
 - ⚠ Upewnij się, że podczas montażu nie dojdzie do zgniecenia żadnego przewodu ani złącza z tyłu ekstrudera.
 - ⚠ **Dokręć śruby z wycuciem. Są wkręcane w plastik, więc zatrzymaj się, gdy będą dobrze dokręcone, aby uniknąć uszkodzenia gwintu.**

KROK 22 Montaż wentylatora

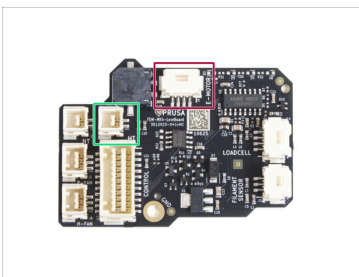
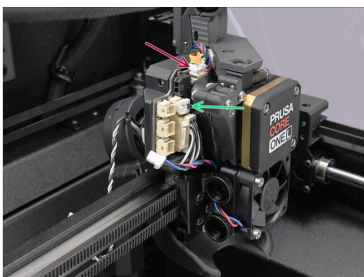


- Ułóż przewód wentylatora radiatora między śrubami radełkowanymi.

! Upewnij się, że wentylator jest ustawiony tak, aby przewód wychodził w lewo.

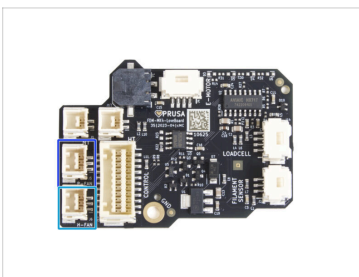
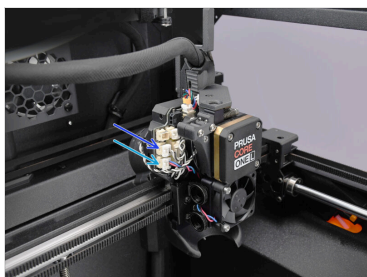
- Przymocuj wentylator do radiatora dwoma śrubami M3x18.

KROK 23 Podłączenie Nextrudera



- Podłącz złącze silnika ekstrudera do gniazda w górnej części płytki LoveBoard.
- Podłącz złącze termistora radiatora do odpowiedniego gniazda na płytce LoveBoard.

KROK 24 Podłączenie Nextrudera 2



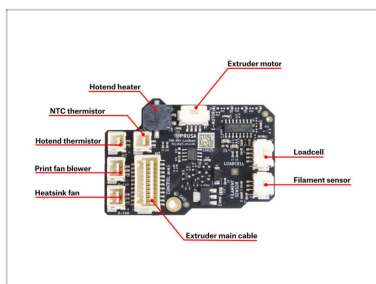
- Podłącz złącze wentylatora radiatora do gniazda w lewym dolnym rogu płytki LoveBoard.
- Poprowadź przewód wentylatora wydruku z tyłu w kierunku płytki LoveBoard i podłącz go do gniazda powyżej.

KROK 25 Montaż prawej pokrywy



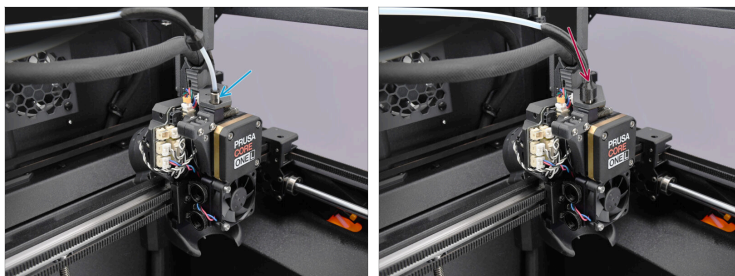
- Przejdź do prawej strony ekstrudera.
- Podłącz przewody czujnika tensometrycznego i czujnika filamentu po prawej stronie płytki LoveBoard.
- Załóż prawą pokrywę ekstrudera [extruder-cover-right], wycentruj ją i przykręć jedną śrubą M3x6.

KROK 26 LoveBoard: kontrola okablowania



i Porównaj podłączenie złączy na płycie LoveBoard z ilustracją.

KROK 27 Podłączenie rurki PTFE



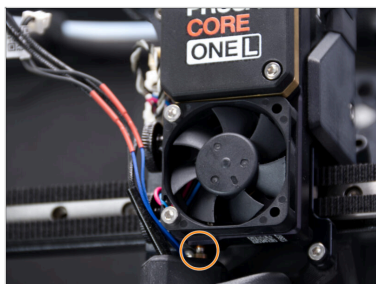
- Wkręć złączkę PTFE w otwór w górnej części ekstrudera i dokręć.
- Nasuń plastikową osłonę na złączkę.

KROK 28 Montaż hotendu



- ◆ Zlokalizuj otwór w radiatorze od spodu i wsuń w niego rurkę hotendu.
- ⓘ Ustaw hotend tak, aby odstęp od kanału wentylatora był taki sam po obu stronach.
- ◆ Po wsunięciu hotendu do końca, kontynuuj dociskanie go, następnie dokręć obie śruby radełkowane.
- ◆ Upewnij się, że hotend jest całkowicie wsunięty w radiator. Musi być wyrównany z kanałem wentylatora.

KROK 29 Kontrola montażu dyszy

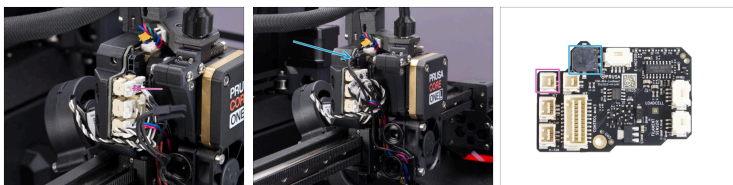


- Sprawdź, czy dysza jest **wsunięta do końca**. Miedziany pierścień na dyszy powinien być ledwo widoczny.

⚠ Jeśli nie zostanie w pełni wsunięta, transfer ciepła może zostać osłabiony, co z kolei może doprowadzić zatkania dyszy.

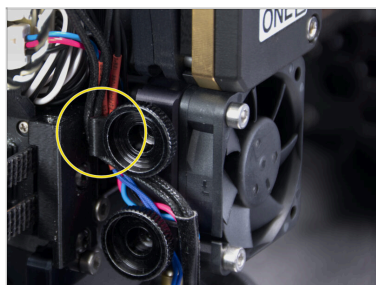
- ⓘ Aby wyregulować położenie, poluzuj śruby radełkowe, dociśnij hotend do góry, a następnie ponownie dokręć śruby.

KROK 30 Podłączenie hotendu



- ◆ Podłącz termistor hotendu do górnego lewego gniazda na płytce LoveBoard.
- ◆ Podłącz grzałkę hotendu do czarnego gniazda w górnej części płytki LoveBoard.

KROK 31 Ułożenie przewodów hotendu



- ◆ Ułóż przewody hotendu między śrubami radełkowanymi i wsuń za plastikowy zacpek na wózku. Najpierw wsuń cieńsze przewody termistora, a następnie grubsze przewody grzałki.

KROK 32 Montaż lewej pokrywy



- Ułóż przewody tak, aby nie wystawały, co pozwoli uniknąć ich przygniecenia podczas montażu lewej pokrywy głowicy.
- Upewnij się, że przewód wentylatora wydruku jest poprowadzony przez kanał w tylnej pokrywie głowicy [Printhead-cover-rear].
- Wskazówka: przygotuj śrubę M3x10 i wsuń w otwór w pokrywie przed jej zamocowaniem.
- Przymocuj tylną pokrywę głowicy [Printhead-cover-rear] do lewej strony Nextrudera.
 - Najpierw wsuń dolną krawędź pokrywy w szczelinę.
 - Dociśnij pokrywę do Nextrudera.
- Przykręć ją śrubą M3x10.
- Zdejmij zabezpieczenie stołu.


KROK 33 Montaż górnego panelu






- Połóż górną pokrywę na drukarce, tak aby kratka wentylacyjna była skierowana w Twoją stronę.
- Przesuń pokrywę do tyłu, aż tylna część zaczepi się na swoim miejscu.
- Po zamocowaniu tylnej części pokrywy opuść przednią część i delikatnie dociśnij, aby zatrzaski zaskoczyły na swoje miejsce.

KROK 34 Uruchomienie



 Upewnij się, że drukarka stoi w stabilnym miejscu, do którego nie przenikają drgania otoczenia, np. pochodzące z innych drukarek.

-  Zamknij drzwiczki.
-  Podłącz przewód zasilacza z tyłu drukarki.
-  Ustaw przełącznik zasilania w pozycji ON (symbol "I").

KROK 35 Kontrola ostateczna



! Przejdź do menu **Sterowanie Kalibracje i testy** → **Kalibracje i testy i uruchom Selftest.**

- ➊ Postępuj zgodnie z instrukcjami wyświetlanymi na ekranie. Gdy wszystkie testy zakończą się pomyślnie i zostaną oznaczone zielonymi znacznikami, możesz kontynuować korzystanie z drukarki w zwykły sposób.
